

# Besöksutveckling för museer 2012

**Redovisning av regeringsuppdrag**

**2013-04-30**

## Innehåll

Sammanfattning.....	4
Bakgrund .....	5
Uppdraget .....	5
Om källor till osäkerheter och tolkningsmöjligheter .....	6
Publikundersökningar.....	7
Genomförande av publikundersökningen 2012.....	7
Publikens ålder .....	9
Fördelningen på kvinnor och män.....	10
Andelen besökare ej bosatta i Sverige.....	11
Besöksutveckling för samtliga museer .....	12
Besöksutveckling för enskilda museer .....	13
Arbetets museum.....	13
Arkitekturmuseet .....	14
Forum för levande historia .....	15
Livrustkammaren och Skoklosters slott med Stiftelsen Hallwylska museet .....	16
Hallwylska museet .....	16
Livrustkammaren.....	17
Skoklosters slott .....	19
Moderna museet .....	20
Moderna museet Stockholm .....	20
Moderna museet Malmö.....	22
Musik- och teatermuseum .....	23
Nationalmuseum med Prins Eugens Waldemarsudde .....	24
Nationalmuseum.....	24
Prins Eugens Waldemarsudde .....	25
Naturhistoriska riksmuseet .....	27
Nordiska museet .....	28
Skansen.....	29
Statens försvarshistoriska museer.....	31
Armémuseum .....	31
Flygvapenmuseum.....	32
Statens historiska museer .....	33
Historiska museet .....	33
Kungliga Myntkabinettet.....	35

Tumba bruksmuseum .....	36
Statens maritima museer .....	37
Marinmuseum.....	37
Sjöhistoriska museet.....	38
Vasamuseet.....	40
Statens museer för världskultur.....	41
Etnografiska museet .....	41
Medelhavsmuseet .....	43
Världskulturmuseet .....	44
Östasiatiska museet .....	45
Tekniska museet.....	47
Barn och unga.....	49
Bilagor .....	51

## Sammanfattning

I denna promemoria redovisas besöksutveckling och resultatet av den samordnade publikundersökningen vid statliga museer och besöksmål.

Besökarnas medianålder 2012 var 41 år och genomsnittsåldern var 42,6 år enligt publikundersökningen. Undersökningen visar att de äldsta besökarna fanns vid Tumba bruksmuseum, Prins Eugens Waldemarsudde, Marinmuseum och Hallwylska museet. Lågst medianålder bland besökarna hade Naturhistoriska riksmuseet, Världskulturmuseet, Skansen och Arkitekturmuseet.

Kvinnor utgjorde mer än hälften av museibesökarna. Undantagen var Flygvapenmuseum, Armémuseum, Marinmuseum och Sjöhistoriska museet där mer än hälften av besökarna var män.

Av samtliga museibesökare 2012 var ungefär två tredjedelar bosatta i Sverige. Högst andel utländska besökare 2012 hade Vasamuseet och Arkitekturmuseet följt av Moderna museet Stockholm och Historiska museet.

År 2012 gjordes sammanlagt cirka 7,1 miljoner besök vid de 29 statliga museer som ingick i denna undersökning. Mellan 2011 och 2012 bröts den stigande trenden i antalet besök med en nedgång på cirka 400 000 besök eller cirka 5 procent totalt. Dock ökade antalet besök vid nästan hälften av de studerade museerna. Mest ökade Nordiska museet i antal besök och störst procentuell ökning hade Moderna museets filial i Malmö. Den största nedgången i antalet besök hade Östasiatiska museet, nedgången skedde från en hög nivå då museet under 2011 hade två mycket publikdragande utställningar.

För 2012 blev det totala antalet besök 10 procent lägre än 2006, då fri entré-reformen pågick vid 19 av dessa museer. Under 2012 gjordes närmare 3,9 miljoner besök vid de museer som tidigare ingick i reformen, vilket är en nedgång med drygt 1,1 miljoner besök (23 procent) i jämförelse med 2006 då reformen pågick.

Under de senaste tre åren har besök av barn och unga utgjort ungefär en fjärdedel av det totala antalet besök vid de museer som lämnat uppgifter om besök av barn och unga. Det sammanlagda antalet besök av barn och unga var nästan oförändrat mellan 2011 och 2012. För 2012 finns uppgifter om besök av barn och unga från fler museer och besöksmål än tidigare, då nästan samtliga enheter har rapporterat.

## Bakgrund

I budgetpropositionen för 2003 (prop. 2002/03:1) föreslog regeringen att fri entré skulle införas på flertalet statliga museer. Syftet med reformen var att besökare från alla delar av landet skulle söka sig till de centrala museerna, varav de flesta återfinns i Stockholm, och att nå grupper som sällan eller aldrig besökt museer. Den första etappen av reformen genomfördes under 2004 då Moderna museet, Arkitekturmuseet och Östasiatiska museet införde fri entré. Den andra etappen av reformen inleddes den 1 januari 2005 då övriga berörda museer införde fri entré. Dessa var Armémuseum, Etnografiska museet, Flygvapenmuseum, Hallwylska museet, Historiska museet, Livrustkammaren, Marinmuseum, Medelhavsmuseet, Musik- och teatermuseum, Kungliga Myntkabinettet, Nationalmuseum, Naturhistoriska riksmuseet, Nordiska museet, Sjöhistoriska museet, Skoklosters slott och Världskulturmuseet. Försöket med fri entré på 19 statliga museer pågick i full skala under år 2005 och 2006. I budgetpropositionen för 2007 (prop. 2006/07:1) föreslog regeringen att fri entré skulle permanentas för barn och unga upp till 19 år och att museerna själva får avgöra om man vill prioritera fri entré för övriga besökare.<sup>1</sup>

Under fri entré-åren 2005 och 2006 ökade antalet besök vid de 19 statliga museer som ingick i reformen med över 150 procent: från cirka 2 miljoner besök år 2004 till drygt 5 miljoner besök 2006. När entréavgifter åter infördes 2007 minskade antalet besök med 40 procent till cirka 3,1 miljoner besök.

På regeringens uppdrag genomförde Statens kulturråd under 2006 en utvärdering av reformen. Från 2008 hade Kulturrådet i uppdrag att samla in månadsstatistik om antalet besök vid de berörda statliga museerna och att samordna årliga publikundersökningar. Från och med 2012 övertog Myndigheten för kulturanalys uppdraget.

## Uppdraget

Enligt regleringsbrev för 2012 skulle Myndigheten för kulturanalys följa upp besöksutveckling och tillgänglighet på de centrala museerna Forum för levande historia, Riksantikvarieämbetet och Riksutställningar. Uppföljningen, som ska redovisas totalt och per museum och besöksmål, ska innehålla uppgifter om:

- antal besök per månad och för hela året, uppdelat på besökare under 19 år respektive 19 år och äldre
- förändring i besöksutveckling jämfört med föregående år i antal och i procent och fördelat på ålder, kön, geografisk hemvist och skolbesök
- uppgifter om respektive museums eller besöksmål entréavgifter.

Besöksstatistiken och publikundersökningen för 2012 omfattar 29 respektive 27 museer och besöksmål. Statistiken gällde inledningsvis de 19 museer som omfattades av fri entré-reformen. Därefter inkluderades från 2009 även Arbetets museum, Prins Eugens Waldemarsudde, Tekniska museet, Skansen och Vasamuseet. Från och med 2010 redovisades Moderna museet Malmö separat. I uppdraget från och med 2012 har Forum för levande historia, Riksantikvarieämbetets två besöksmål Gamla Uppsala och Glimmingehus samt Riksutställningar<sup>2</sup> tillförts som uppgiftslämnare. Dessutom

---

<sup>1</sup> För närvarande är det fyra museer som har fri entré för samtliga öppettidagar: Arbetets museum, Forum för levande historia, Sjöhistoriska museet och Tumba bruksmuseum.

<sup>2</sup> Då Riksutställningar under 2012 hade en minimal utställningsproduktion, vars resultat visades på museer som redan redovisar sina besök inom ramen för uppdraget, överenskomms att Riksutställningar skulle lämnas utanför.

lämnade Tumba bruksmuseum från och med 2012 separata uppgifter. Publikundersökningen har efter överenskommelse med museerna inte genomförts vid Forum för levande historia och Vasamuseet.<sup>3</sup>

### Om källor till osäkerheter och tolkningsmöjligheter

Det är både intressant och relevant att följa besöksutveckling vid museer, men det är i praktiken mer komplicerat än det kan verka. Vad som ses som ett museibesök varierar mellan museerna. I vissa fall registreras samtliga besökare som passerar entrén, inklusive de personer som besöker enbart restaurang eller butik. I andra fall registreras enbart besökare som tar del av utställningarna. Dessutom finns skillnader även vad gäller mätmetoder avseende besök av personer under 19 år. Sammantaget innebär detta att besökssiffrorna inte alltid är jämförbara museerna emellan och att totalsummorna är svårtolkade.

I publikundersökningen används enkäter för att skapa en uppfattning om vem besökaren är. En svaghet är att det faktiskt inte är känt hur respektive museum praktiskt gått tillväga för att samla in data och hur väl de givna instruktionerna följts, exempelvis vad gäller hantering av bortfall.

De analyser som görs i promemorian angående avvikelser från utvecklingstendenser över år eller den månadsvisa fördelningen av besök vid vissa museer är grundade på uppgifter hämtade från museernas årsredovisningar eller kalendarier.

Skalorna och de angivna skalstegen i diagrammen skiljer sig mellan de olika museerna. Det är viktigt att notera vid jämförelser mellan olika museers besöksutveckling över tid.

---

<sup>3</sup> Vasamuseet har inte haft möjlighet att parallellt med de publikundersökningar som museet genomför i egen regi även genomföra den undersökning som vi redovisar resultaten av här. Vasamuseet har i stället levererat data från sin egen undersökning. Forum för levande historia avstod från att genomföra undersökningen då den metod som används inte var tillämplig på museet mot bakgrund av att besöken till nästan 60 procent utgörs av skolklasser.

## Publikundersökningar

De publikundersökningar som Myndigheten för kulturanalys samordnat sedan 2012 har frågor om besökarnas ålder, kön, utbildning, besöksvanor vid museer och hemregion. Enkäterna har inte kunnat ersätta museernas egna publikundersökningar, som majoriteten av museerna genomför årligen. Enkäterna som museerna själva använder är vanligtvis betydligt mer omfattande.

### Genomförande av publikundersökningen 2012

Enkätundersökningarna genomfördes under två mätperioder. Den första mätperioden ägde rum under vecka 18 (30 april–6 maj) och vecka 19 (7–13 maj). Den andra mätperioden pågick under vecka 31 (30 juli–5 augusti) och vecka 32 (6–12 augusti) 2012.

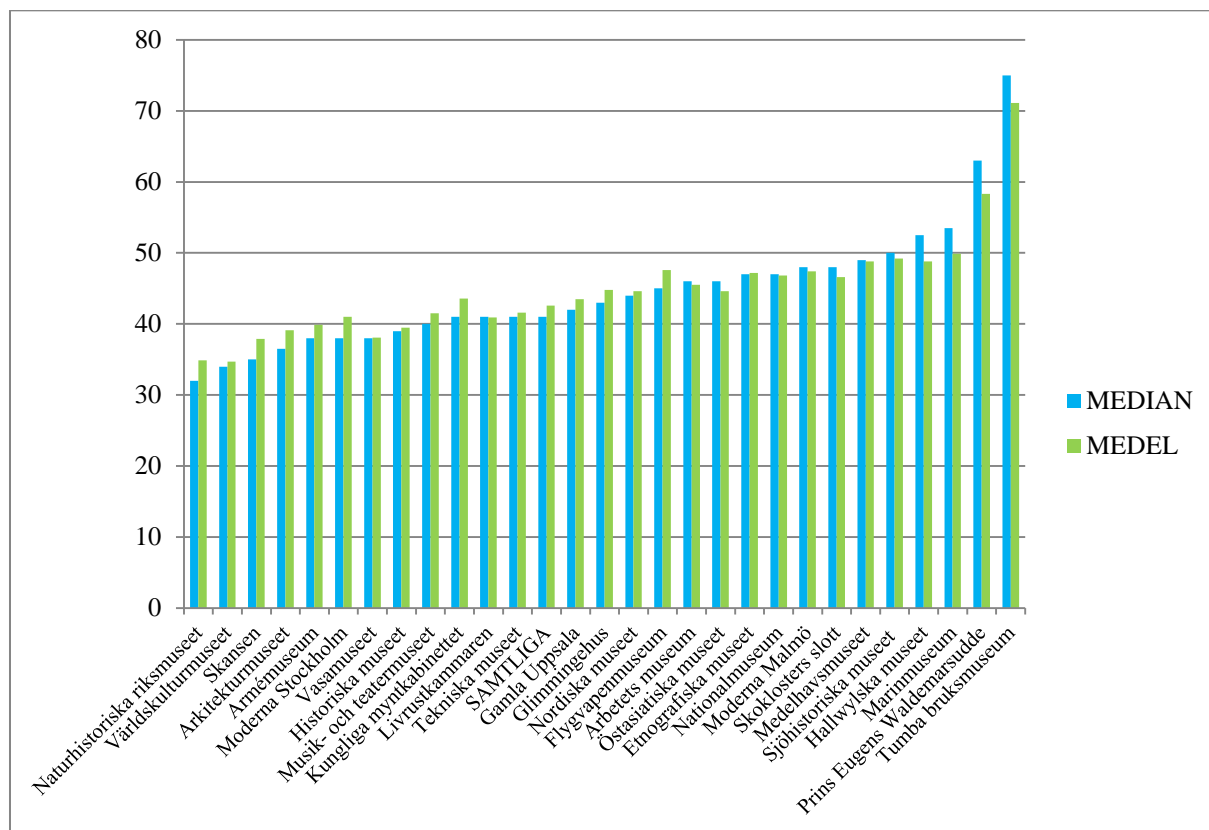
Sammanlagt 8 521 enkäter har besvarats och ingår i redovisningen nedan. Av de 29 museer som ingår i undersökningen har 27 genomfört den standardiserade publikundersökningen. Vasamuseet genomför egna publikundersökningar som ersätter den standardiserade, de resultat som anges för Vasamuseet baseras därför på museets egna publikundersökningar. Forum för levande historia har efter överenskommelse inte heller genomfört undersökningen.

Tabell 1. Museer i publikundersökningen 2012

<b>Museum</b>	<b>Kommun</b>	<b>Antal besvarade enkäter 2012</b>	<b>Varav respondenter bosatta i Sverige</b>
Arbetets museum	Norrköping	385	368
Arkitekturmuseet	Stockholm	169	36
Armémuseum	Stockholm	79	54
Etnografiska museet	Stockholm	182	142
Flygvapenmuseum	Linköping	230	221
Gamla Uppsala	Uppsala	61	38
Glimmingehus	Simrishamn	47	39
Hallwylska museet	Stockholm	161	110
Historiska museet	Stockholm	241	99
Kungliga Myntkabinetet	Stockholm	74	42
Livrstkammaren	Stockholm	374	271
Marinmuseum	Karlskrona	76	43
Medelhavsmuseet	Stockholm	266	231
Moderna museet Stockholm	Stockholm	880	326
Moderna museet Malmö	Malmö	167	137
Musik- och teatermuseum	Stockholm	158	78
Nationalmuseum	Stockholm	587	286
Naturhistoriska riksmuseet	Stockholm	441	379
Nordiska museet	Stockholm	400	192
Prins Eugens Waldemarsudde	Stockholm	277	235
Sjöhistoriska museet	Stockholm	235	190
Skansen	Stockholm	2 072	1 542
Skoklosters slott	Håbo	76	56
Tekniska museet	Stockholm	440	357
Tumba bruksmuseum	Botkyrka	38	38
Vasamuseet	Stockholm		
Världskulturmuseet	Göteborg	210	154
Östasiatiska museet	Stockholm	265	147
<b>TOTALT</b>		<b>8 591</b>	<b>5 811</b>



## Publikens ålder



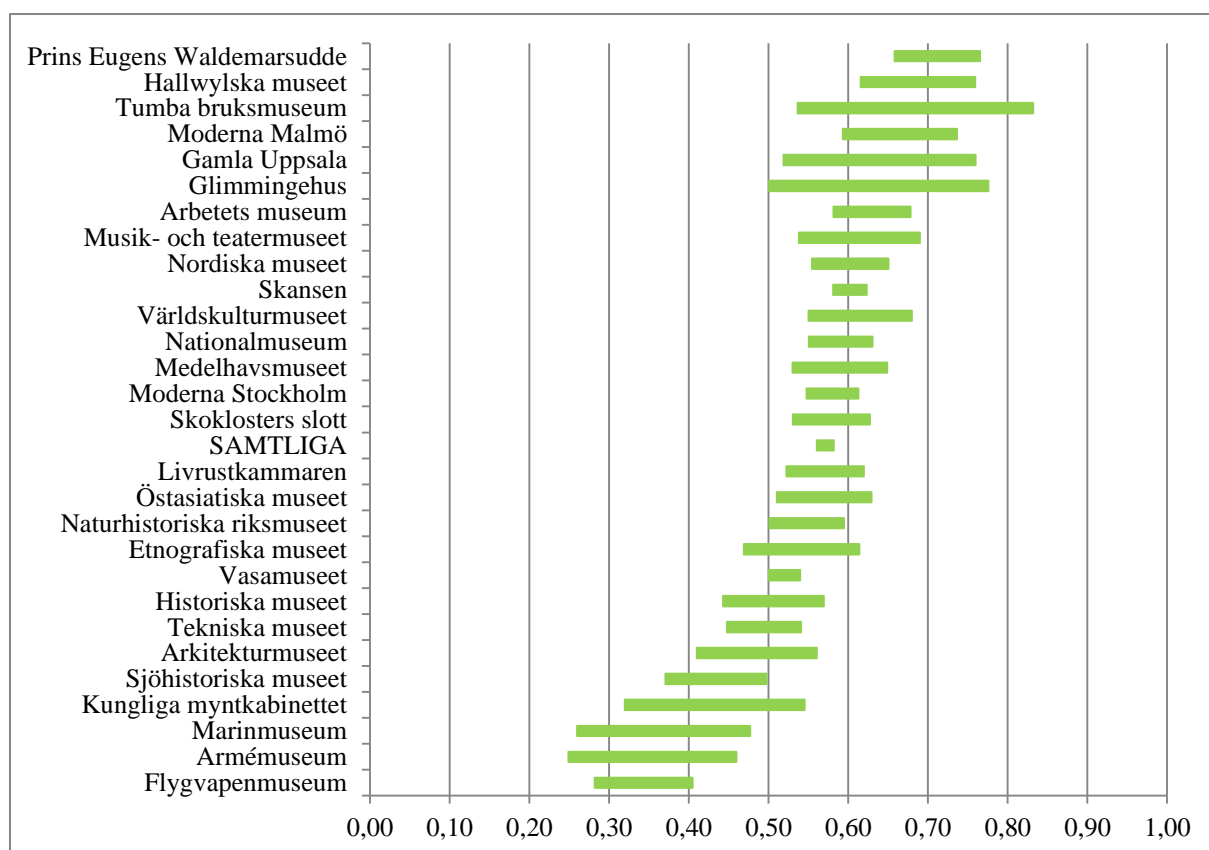
Figur 1. Medianvärde och medelvärde för samtliga besökares ålder och för respektive museum

Det finns en förhållandevis stor spridning i besökarnas medianålder vid respektive museum, men det finns inga signifikanta skillnader i besökarnas genomsnittsålder mellan museerna.

Högst medianålder bland besökarna har Tumba bruksmuseum, Prins Eugens Waldemarsudde, Marinmuseum och Hallwylska museet.

Lägst medianålder bland besökarna har Naturhistoriska riksmuseet, Världskulturmuseet, Skansen och Arkitekturmuseet.

## Fördelningen på kvinnor och män



Figur 2. Andelen kvinnor under publikundersökningens mätperioder 2012. 95 procents konfidensintervall.

Mer än hälften av museibesöken görs av kvinnor (cirka 57 procent).<sup>4</sup>

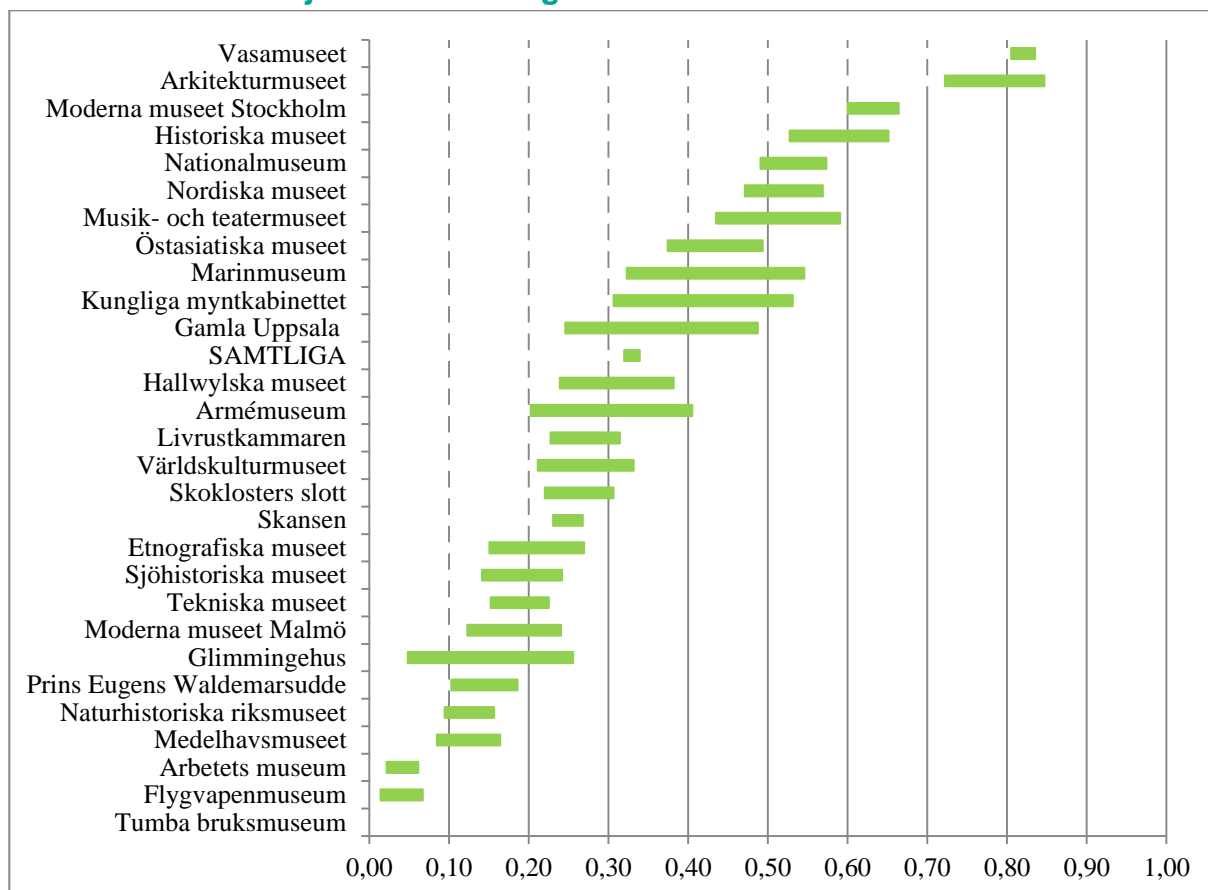
För Prins Eugens Waldemarsudde och Hallwylska museet uppgår andelen kvinnliga besökare sannolikt till över 60 procent. Även Tumba bruksmuseum, Moderna museet Malmö, Gamla Uppsala, Arbetets museum, Musik- och teatermuseum, Nordiska museet, Skansen, Världskulturmuseet, Nationalmuseum, Medelhavsmuseet, Moderna museet Stockholm, Skoklosters slott, Livrustkammaren och Östasiatiska museet har sannolikt en majoritet kvinnliga besökare.

För Glimmingehus, Naturhistoriska riksmuseet, Etnografiska museet, Vasamuseet, Historiska museet, Tekniska museet, Arkitekturmuseet och Kungliga Myntkabinettet kan det inte uteslutas att hälften av besökarna är kvinnor och hälften män.

Vid Flygvapenmuseum, Armémuseum, Marinmuseum och Sjöhistoriska museet är sannolikt mer än hälften av besökarna män.

<sup>4</sup> Intervallet 56,2 till 58,3 procent innehåller det sanna värdet för andelen kvinnor bland besökarna med 95 procents sannolikhet.

## Andelen besökare ej bosatta i Sverige



Figur 3. Andelen besökare ej bosatta i Sverige under publikundersökningens mätperioder 2012. 95 % konfidensintervall.

Av samtliga museibesökare 2012 var ungefär en tredjedel ej bosatta i Sverige.

Högst andel utländska besökare 2012 hade Vasamuseet och Arkitekturmuseet, följt av Moderna museet Stockholm och Historiska museet. Mer än hälften av besökarna vid dessa museer var sannolikt inte bosatta i Sverige.

Lägst andel utländska besökare hade Tumba bruksmuseum, Flygvapenmuseum, Arbetets museum, Medelhavsmuseet, Naturhistoriska riksmuseet och Prins Eugens Waldemarsudde. Andelen utländska besökare var mindre än en femtedel för dessa. Allra minst andel utländska besökare bedömdes Tumba bruksmuseum ha, där ingen besökare uppgav sig vara bosatt någon annanstans än i Sverige.

## Besöksutveckling för samtliga museer

Sammanlagt registrerades 7 090 755 besök på 29 statliga museer och besöksmål under 2012. Av de 25 enheter som lämnade uppgifter även 2011 redovisar 12 museer fler besök och 13 museer färre besök under 2012 jämfört med föregående år. Den största procentuella ökningen av antal besök noterades på Moderna museet Malmö som under 2012 har haft 48 procent fler besök än under 2011. Den största procentuella minskningen noterades på Östasiatiska museet där 60 procent färre besök registrerades under 2012 jämfört med 2011, då två internationella turnéutställningar visades i Bergrummet på Skeppsholmen.

Tabell 2. Antal besök per museum 2006, 2010, 2011 och 2012. Besöksutvecklingen per museum mellan 2006 och 2012 samt mellan 2011 och 2012 (skillnad i antal besök och förändring i procent).

	Fri entré 2006	Antal besök				Besöksutveckling		Besöksutveckling	
		2006	2010	2011	2012	2006–2012		2011–2012	
Arbetets museum <sup>5</sup>	Ja	177 161	218 221	231 077	209 132	31 971	18 %	-21 945	-9 %
Arkitekturmuseet	Ja	392 044	102 895	136 920	94 416	-297 628	-76 %	-42 504	-31 %
Armémuseum	Ja	107 939	77 084	79 614	83 473	-24 466	-23 %	3 859	5 %
Etnografiska museet	Ja	215 093	115 339	174 978	117 945	-97 148	-45 %	-57 033	-33 %
Forum för levande historia	-	-	-	-	14 192	-	-	-	-
Flygvapenmuseum <sup>6</sup>	Ja	56 635	118 761	142 157	154 483	97 848	173 %	12 326	9 %
Gamla Uppsala	-	-	-	-	15 262	-	-	-	-
Glimmingehus	-	-	-	-	44 212	-	-	-	-
Hallwylska museet	Ja	223 390	86 401	108 850	125 387	-98 003	-44 %	16 537	16 %
Historiska museet	Ja	189 815	123 651	121 217	134 325	-55 490	-29 %	13 108	11 %
Kungliga Myntkabinettet	Ja	129 659	62 537	67 000	65 079	-64 580	-50 %	-1 921	-3 %
Livruskammaren	Ja	293 413	275 615	251 677	262 199	-31 214	-11 %	10 522	4 %
Marinmuseum	Ja	192 021	194 818	207 981	248 245	56 224	29 %	40 264	19 %
Medelhavsmuseet	Ja	258 021	279 858	237 112	225 234	-32 787	-13 %	-11 878	-5 %
Moderna museet Stockholm	Ja	606 448	486 523	545 383	476 674	-129 774	-21 %	-68 709	-13 %
Moderna museet Malmö <sup>7</sup>	-	-	88 205	74 045	109 937	-	-	35 892	48 %
Musik- och teatermuseum	Ja	111 853	80 841	78 175	80 210	-31 643	-28 %	2 035	3 %
Nationalmuseum	Ja	474 546	355 922	401 864	352 171	-122 375	-26 %	-49 693	-12 %
Naturhistoriska riksmuseet	Ja	703 701	544 743	529 106	511 367	-192 334	-27 %	-17 739	-3 %
Nordiska museet <sup>8</sup>	Ja	322 901	229 813	209 090	257 646	-65 255	-20 %	48 556	23 %
Prins Eugens Waldemarsudde	Nej	133 173	143 857	209 148	133 405	232	0 %	-75 743	-36 %
Sjöhistoriska museet	Ja	115 206	140 305	130 227	143 554	28 348	25 %	13 327	10 %
Skansen	Nej	1 362 939	1 285 122	1 397 958	1 415 283	52 344	4 %	17 325	1 %
Skoklosters slott	Ja	110 000	38 668	45 240	47 771	-62 229	-57 %	2 531	6 %
Tekniska museet	Nej	187 258	323 398	379 543	277 423	90 165	48 %	-102 120	-19 %
Tumba bruksmuseum	-	-	-	-	10 105	-	-	-	-
Vasamuseet	Nej	973 722	1 129 184	1 228 114	1 215 419	241 697	25 %	-12 695	-1 %
Världskulturmuseet	Ja	227 248	255 979	233 398	198 044	-29 204	-13 %	-35 354	-15 %
Östasiatiska museet <sup>9</sup>	Ja	112 426	296 479	266 062	78 267	-34 159	-30 %	-187 795	-60 %
<b>Totalt</b>		<b>7 676 612</b>	<b>7 054 219</b>	<b>7 485 936</b>	<b>7 090 755</b>	<b>-769 460</b>	<b>-10 %</b>	<b>-468 847</b>	<b>-6 %</b>
<b>Totalt (endast fri entré-museer)</b>		<b>5 019 520</b>	<b>4 084 453</b>	<b>4 197 128</b>	<b>3 865 622</b>	<b>-1 153 898</b>	<b>-23 %</b>	<b>-331 506</b>	<b>-8 %</b>

<sup>5</sup> Arbetets museum har haft fri entré sedan 1991.

<sup>6</sup> Flygvapenmuseum var stängt för ombyggnad första halvan av 2010.

<sup>7</sup> Moderna museet Malmö öppnade i december 2009.

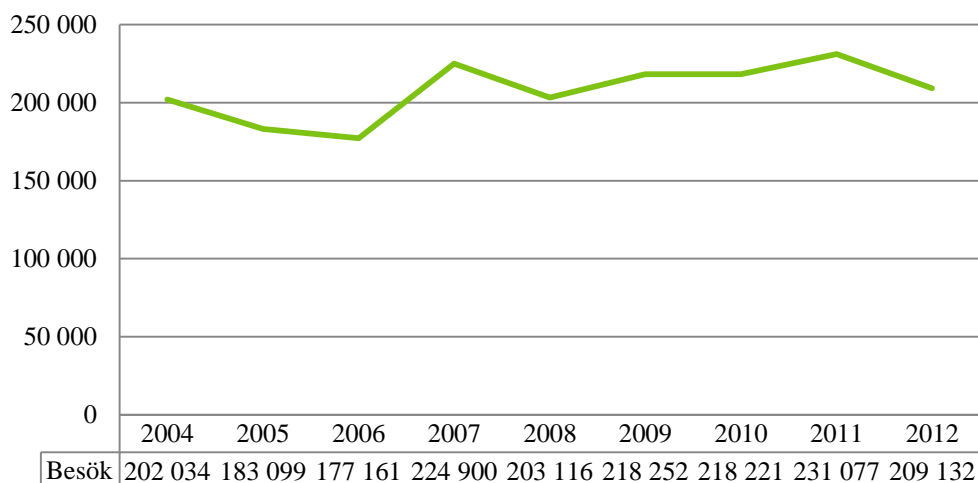
<sup>8</sup> Besök vid museets filialer ingår inte i den här sammanställningen utan redovisas separat.

<sup>9</sup> De höga besökstalen 2010 och 2011 beror på utställningarna Kinas terrakottaarmé och Inkas guldskeer i Bergrummet.

## Besöksutveckling för enskilda museer

### Arbetets museum

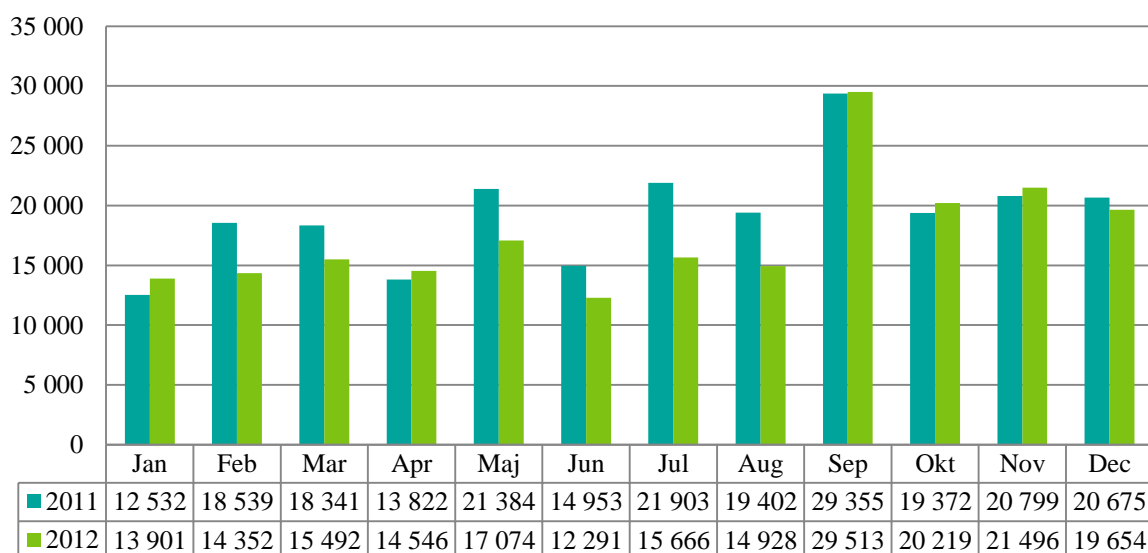
Arbetets museum i Norrköping har haft fri entré för samtliga besökare sedan museets invigning 1991. Museet är öppet alla dagar klockan 11–17 och har kvällsöppet till klockan 20 på tisdagar utom under perioden juni–augusti.



Figur 4. Antal besök på Arbetets museum 2004–2012

Även om det 2012 gjordes något färre besök vid Arbetets museum än året innan har museet haft en positiv trend under perioden som helhet. Från att ha haft kring eller en bit under 200 000 besök åren 2004–2006 har Arbetets museum de senaste sex åren stadigt haft över 200 000 besök med ett snitt på 217 000 besök per år.

Arbetets museum Antal besök			Besöksutveckling 2006–2012		Besöksutveckling 2011–2012	
2006	2011	2012	Skillnad (antal)	Ändring	Skillnad (antal)	Ändring
177 161	231 077	209 132	31 971	18 %	-21 945	-9 %

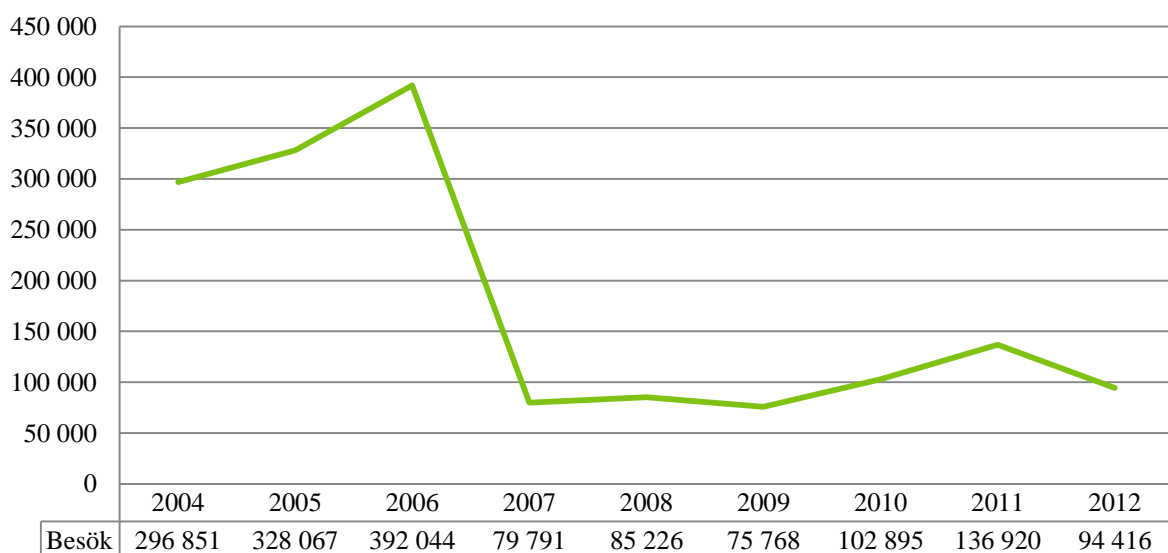


Figur 5. Antal besök på Arbetets museum per månad 2011 och 2012

Sista lördagen i september äger Kulturnatten rum i Norrköping, vilket resulterar i höga besökstal på Arbetets museum denna månad. I samband med 2012 års Kulturnatt hade museet en utställningsvernissage och ett boksläpp.

### Arkitekturmuseet

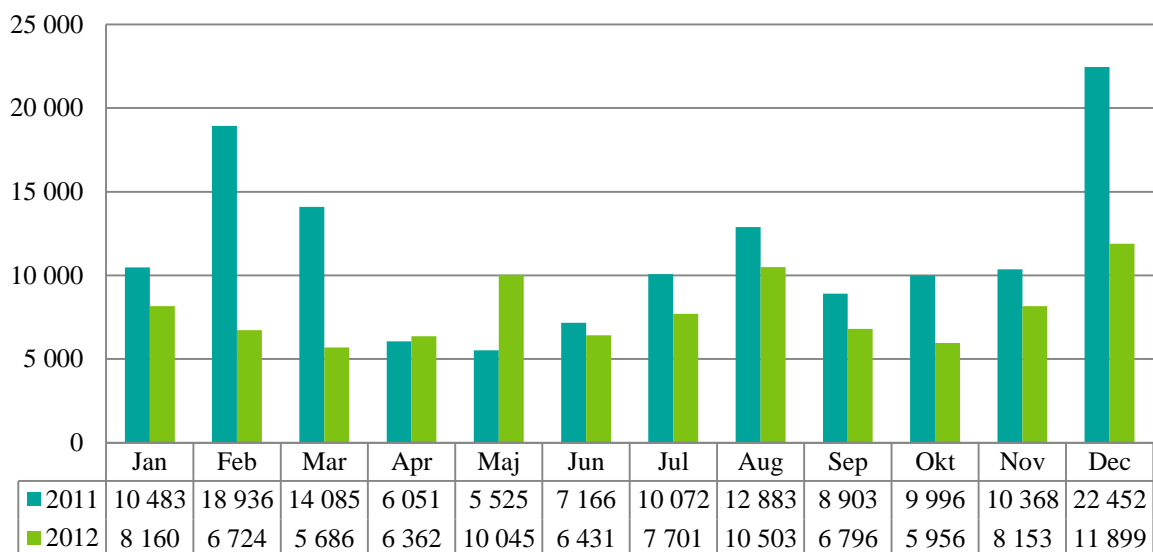
Arkitekturmuseet är ett av de museer som ingick i första etappen av fri entré-reformen från år 2004. Museet har öppet tisdag till söndag klockan 10–18, med kvällsöppet till klockan 20 på tisdagar. Museet har fri entré för samtliga besökare varje fredag klockan 16–18.



Figur 6. Antal besök på Arkitekturmuseet 2004–2012

Efter åren med fri entré 2004–2006 har antalet besök till museet varit betydligt färre. Som jämförelse kan tilläggas att 2001–2003, alltså de tre åren närmast före försöksåren med fri entré, hade Arkitekturmuseet mellan 30 000 och 60 000 besök per år.

Arkitekturmuseet Antal besök			Besöksutveckling 2006–2012		Besöksutveckling 2011–2012	
2006	2011	2012	Skillnad (antal)	Ändring	Skillnad (antal)	Ändring
392 044	136 920	94 416	-297 628	-76 %	-42 504	-31 %



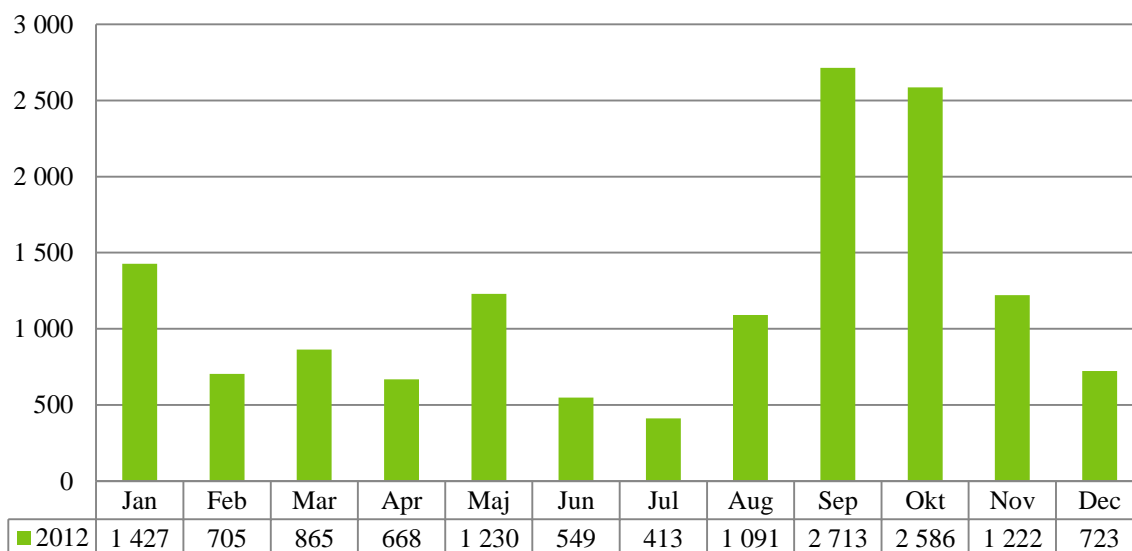
Figur 7. Antal besök på Arkitekturmuseet per månad 2011 och 2012

Under sommaren 2012 genomförde Arkitekturmuseet i samarbete med Moderna museet Stockholm projektet Bucky Dome i den gemensamma trädgården. Projektet löpte mellan den 17 maj och den 9 september och lockade sammanlagt 15 075 vuxna och 1 574 barn till de 77 programpunkter som genomfördes. Dessa siffror ingår inte i sammanställningarna ovan. I övrigt kan nämnas den årliga pepparkakshusutställningen som drar stor publik till museet och bidrar till att göra december till museets bästa besöksmånad.

### Forum för levande historia

Forum för levande historia har sina utställningar öppna för allmänheten måndag till fredag klockan 12–17.

Då det är första året Forum för levande historia ingår i den grupp museer och utställningsverksamheter som ska rapportera besökssiffror, saknas uppgifter att jämföra med för tidigare år, och det går inte att kommentera besöksutvecklingen. Det sammanlagda antalet besök under 2012 var 14 192.



Figur 8. Antal besök på Forum för levande historia per månad 2012

Under 2012 var antalet besök som störst i början av hösten. En fortsatt månadsvis rapportering får utvisa om detta är en normal fördelning av besök under årets månader.

## Livrstkammaren och Skoklosters slott med Stiftelsen Hallwylska museet

### Hallwylska museet

Hallwylska museet har öppet tisdag till söndag klockan 12–16, med kvällsöppet till klockan 19 på onsdagar under större delen av året, vilket ersätts av tidigare öppningstid från klockan 10 under juli och augusti.

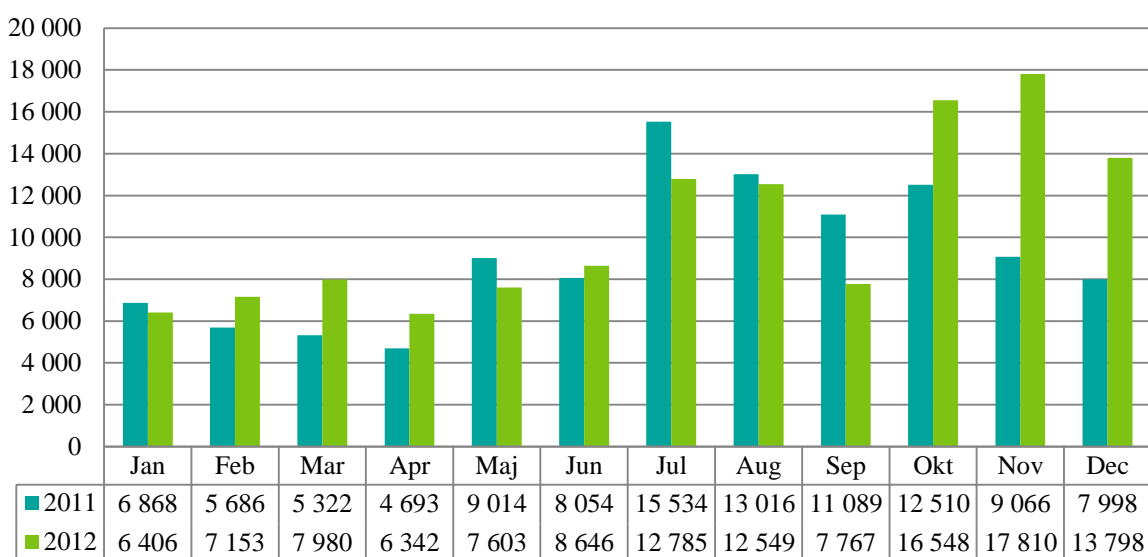


Figur 9. Antal besök på Hallwylska museet 2004–2012



Fri entré-åren innebar ett jättelyft av besökstalen för Hallwylska museet. Omedelbart efter reformens avslutande sjönk antalet besök till tidigare nivå på cirka 50 000 besök per år, men efter det har museet haft en positiv trend med i snitt fördubblade besökssiffror jämfört med tiden närmast före fri entré-reformen. 2012 hade Hallwylska museet 125 000 besök, vilket är rekordhøgt med undantag för fri entré-åren.

Hallwylska museet Antal besök			Besöksutveckling 2006–2012		Besöksutveckling 2011–2012	
2006	2011	2012	Skillnad (antal)	Ändring	Skillnad (antal)	Ändring
223 390	108 850	125 387	-98 003	-44 %	16 537	15 %

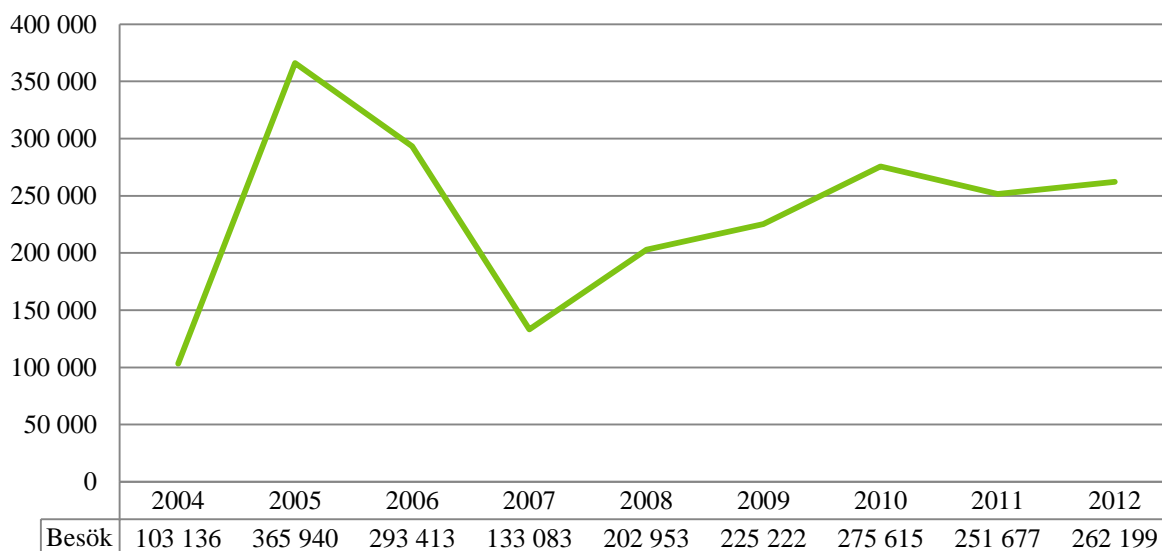


Figur 10. Antal besök på Hallwylska museet per månad 2011–2012

Under oktober, november och december hade Hallwylska museet en utställning med dräkter från den populära engelska tv-serien *Downton Abbey*, vilket starkt bidrog till museets rekordhøga besökssiffror för 2012.

### Livrustkammaren

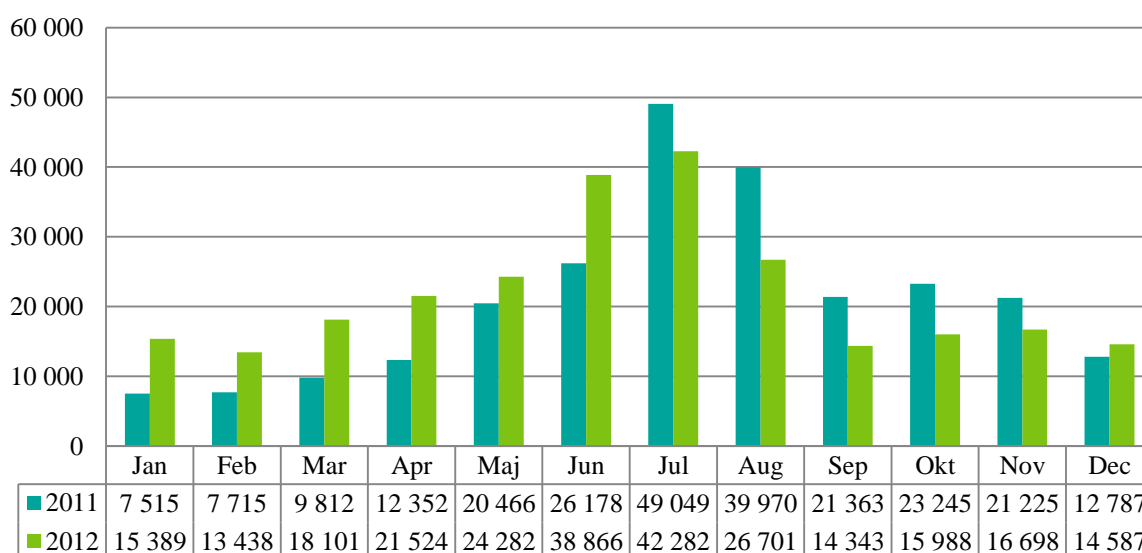
Livrustkammaren har större delen av året öppet tisdag till söndag klockan 11–17, med kvällsöppet en kväll i veckan till klockan 20, då det också är fri entré för samtliga. Fri entré en kväll i veckan gäller dock inte under perioden 1 maj–15 augusti, då öppettiderna varierar något med utgångspunkt från klockan 11–17, varefter museet successivt har en timmes längre öppettid på morgonen och på kvällen så att det 1 juli–15 augusti är öppet klockan 10–18.



Figur 11. Antal besök på Livrustkammaren 2004–2012

Efter att ha haft mellan 90 000 och 100 000 besök per år närmast före fri entré-åren, gav de två reformåren Livrustkammaren en tredubblad besöksstillströmning. Livrustkammaren har efter det haft en tydligt positiv utveckling och räknar numera årligen dubbelt så många besök som före fri entré-reformen. De tre senaste åren har antalet besök varit över 250 000.

Livrustkammaren Antal besök			Besöksutveckling 2006–2012		Besöksutveckling 2011–2012	
2006	2011	2012	Skillnad (antal)	Ändring	Skillnad (antal)	Ändring
293 413	251 677	262 199	-31 214	-11 %	10 522	4 %

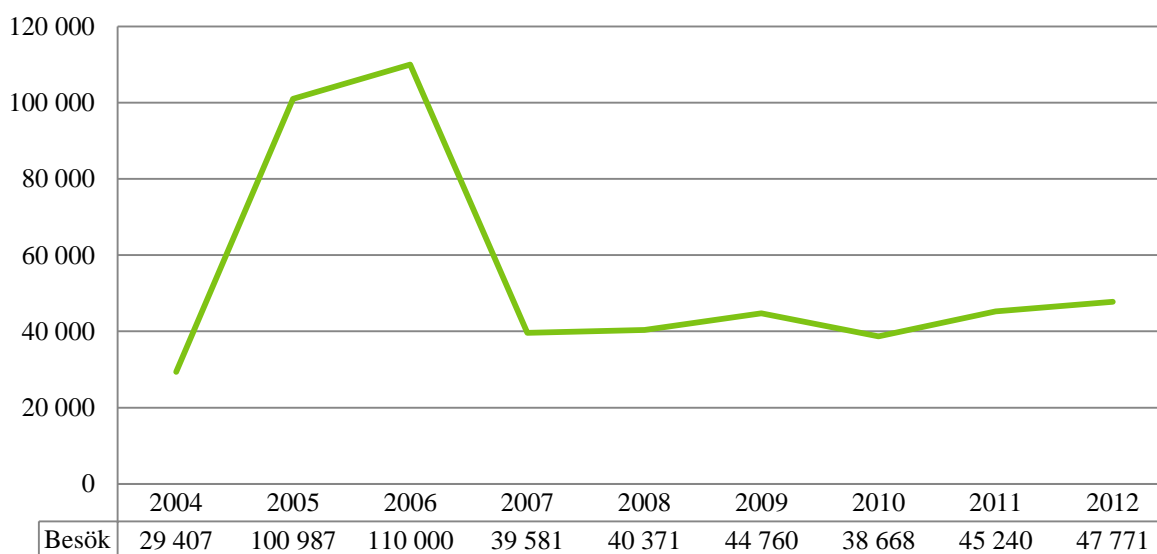


Figur 12. Antal besök på Livrustkammaren per månad 2011–2012

Livrstkammaren lockar flest besökare under sommarmånadernas stora turistillströmning. Huvudnumret år 2012 var utställningen om Gustaf Mauritz Armfelt, Jag är Armfelt, som tycks ha haft något mindre dragningskraft på turisterna än 2011 års stora publikdragare Kunglig Vintage, där ett 70-tal klänningar från det svenska kungahuset visades.

### Skoklosters slott

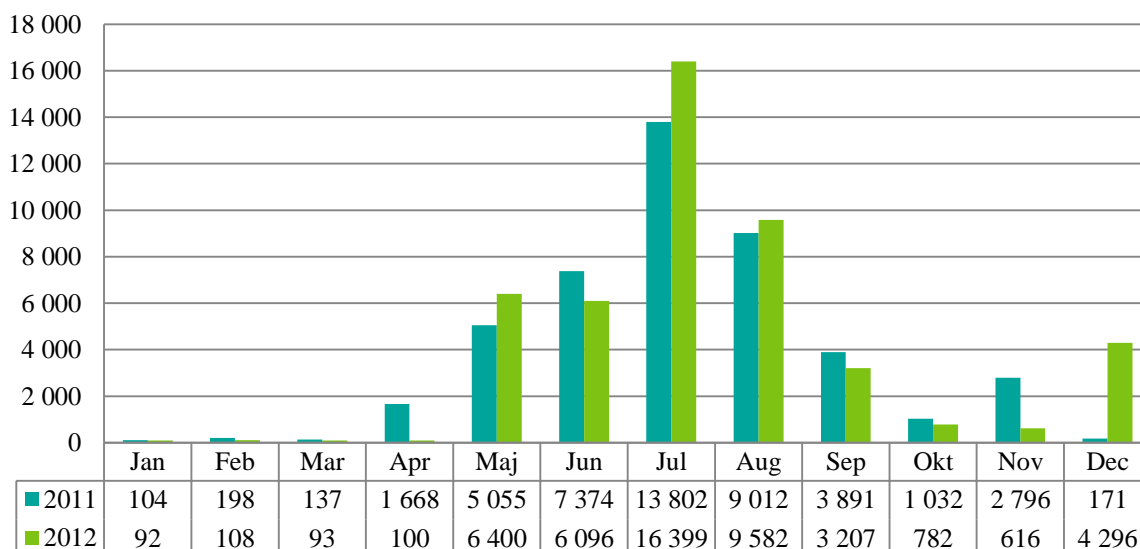
Skoklosters slott har öppet under sommarsäsongen och helger vår och höst. Övriga delar av året är museet öppet endast för bokade grupper.



Figur 13. Antal besök på Skoklosters slott 2004–2012

Liksom för Hallwylska museet och Livrustkammaren innebar fri entré-reformen en mycket stor ökning av besök till Skoklosters slott under två år. Och precis som för systemenheterna i myndigheten minskade antalet besök drastiskt efter reformens slut, men efter det har Skoklosters slott haft en svag med ändå positiv utveckling under de följande åren. År 2012 hade Skoklosters slott nästan 48 000 besök, vilket är det högsta antalet besök för 2000-talet, fri entré-åren undantagna.

Skoklosters slott Antal besök			Besöksutveckling 2006–2012		Besöksutveckling 2011–2012	
2006	2011	2012	Skillnad (antal)	Ändring	Skillnad (antal)	Ändring
110 000	45 240	47 771	-62 229	-57 %	2 531	6 %



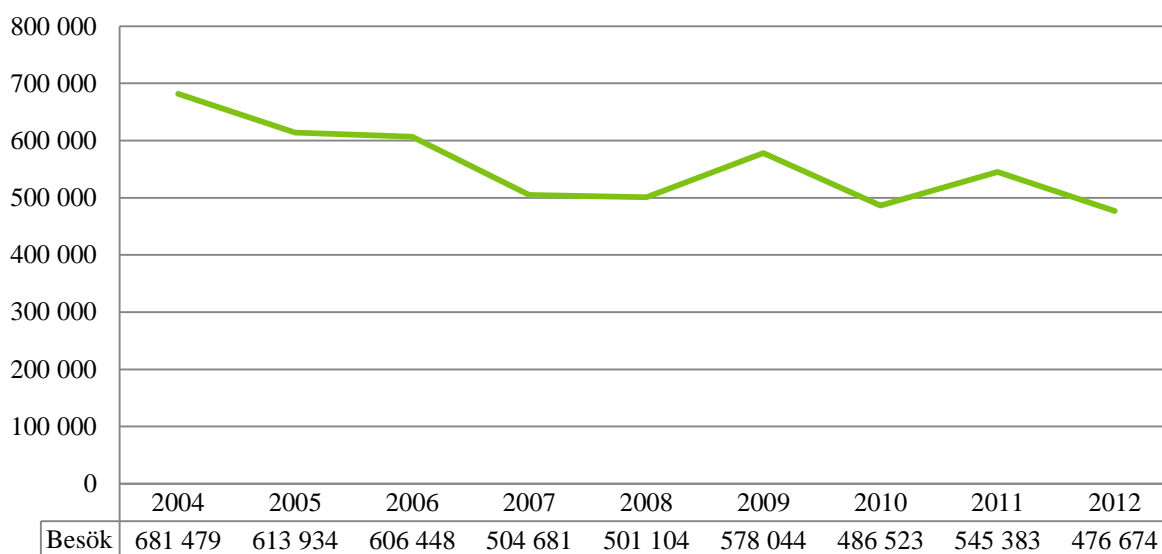
Figur 14. Antal besök på Skoklosters slott per månad 2011–2012

Öppettiderna vid Skoklosters slott ger tydliga avtryck i fördelningen av besök på årets månader. Den helt övervägande delen av besöken till slottet görs under sommarmånaderna när museet är öppet inte bara på helgerna och inte bara för bokade grupper.

## Moderna museet

### Moderna museet Stockholm

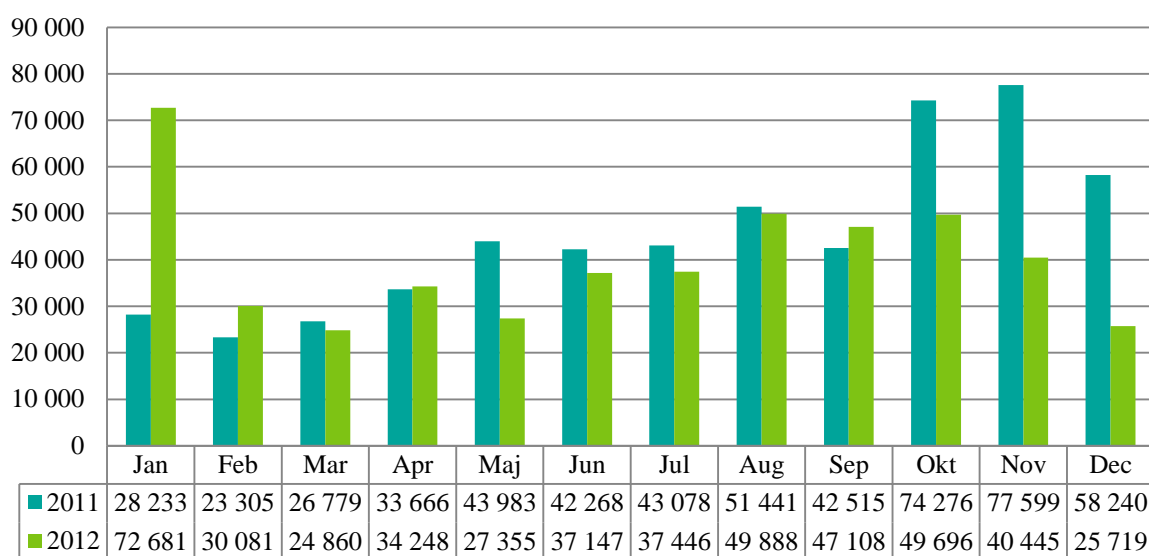
Moderna museet Stockholm är öppet måndag–söndag klockan 10–18, med kvällsöppet till klockan 20 tisdagar och fredagar och med fri entré till samlingarna på fredagskvällar.



Figur 15. Antal besök på Moderna museet Stockholm 2004–2012

Moderna museet Stockholm tillhör de museer som fick fri entré på prov redan 2004. Även om det kan verka som att museet har haft en vikande publik tillströmning sedan dess är de besökstal museet rapporterat för åren efter fri entré-reformen i genomsnitt nästan dubbelt så höga som för de första åren under 2000-talet.

Moderna museet Stockholm Antal besök			Besöksutveckling 2006–2012		Besöksutveckling 2011–2012	
2006	2011	2012	Skillnad (antal)	Ändring	Skillnad (antal)	Ändring
606 448	545 383	476 674	-129 774	-21 %	-68 709	-13 %

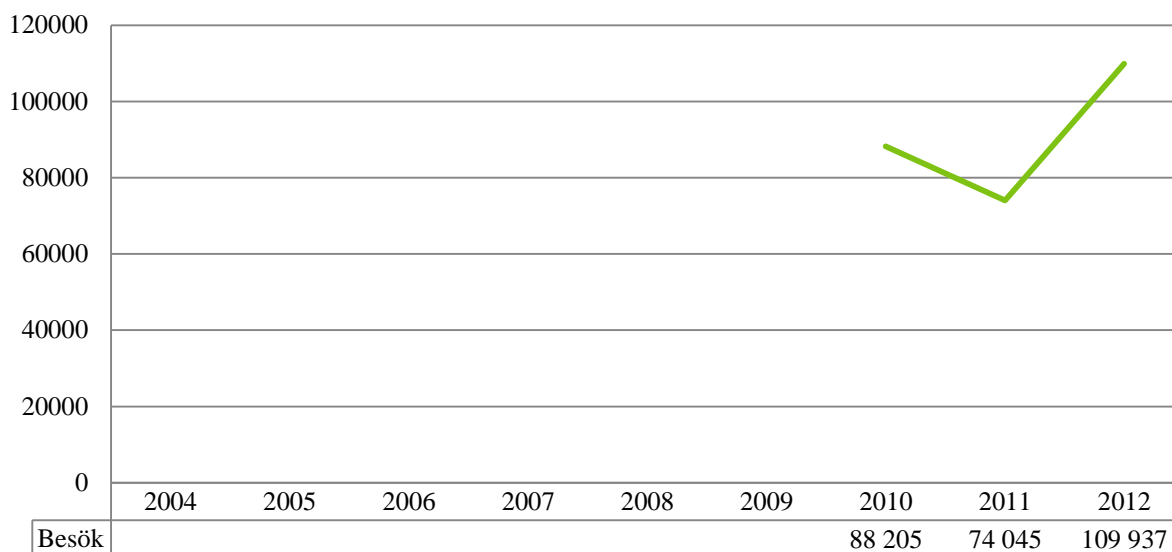


Figur 16. Antal besök på Moderna museet Stockholm per månad 2011–2012

Under sommaren 2012 hade Moderna museet Stockholm i samarbete med Arkitekturmuseet projektet Bucky Dome i den gemensamma trädgården. Projektet löpte mellan 17 maj och 9 september och drog sammanlagt 15 075 vuxna och 1 574 barn under de 77 programpunkter som genomfördes. Dessa siffror ingår inte i sammanställningarna ovan. Annars märks att storutställningen Turner, Monet, Twombly: Sent måleri, som pågick oktober 2011–januari 2012 lockade många att besöka museet dessa månader.

## Moderna museet Malmö

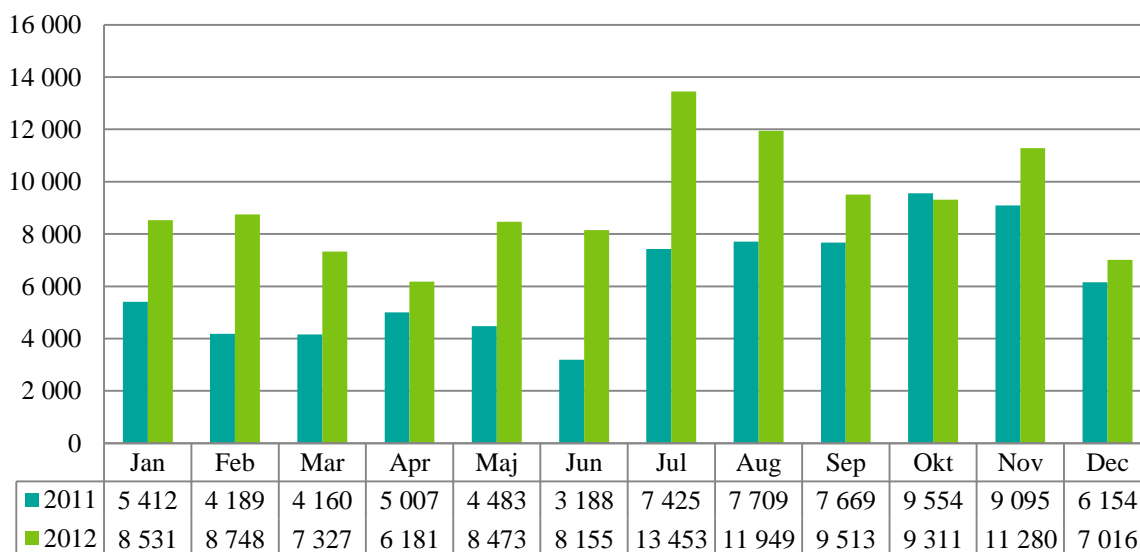
Moderna museet Malmö startade sin verksamhet 2009 och är öppet tisdag–söndag klockan 11–18.



Figur 17. Antal besök på Moderna museet Malmö 2010–2012

Med knappt 110 000 besök var 2012 det hittills bästa året för Moderna museet Malmö, mätt i antal besök. Om tendenser i besöksutvecklingen är det ännu för tidigt att säga något.

Moderna museet Malmö Antal besök			Besöksutveckling 2006–2012		Besöksutveckling 2011–2012	
2006	2011	2012	Skillnad (antal)	Ändring	Skillnad (antal)	Ändring
-	74 045	109 937	-	-	35 892	48 %

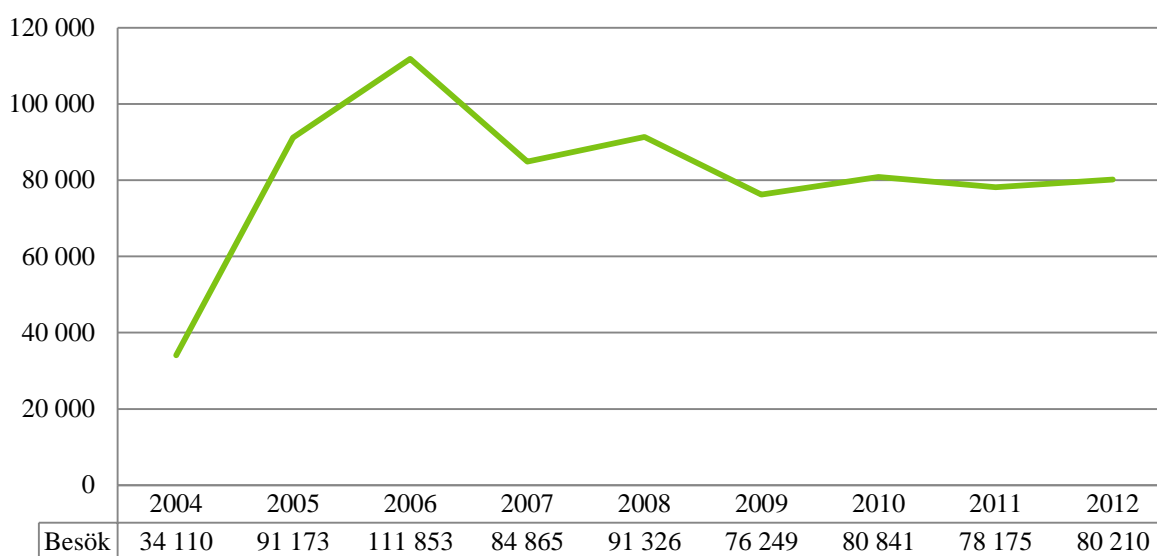


Figur 18. Antal besök på Moderna museet Malmö per månad 2011–2012

Mest påtagligt i diagrammet är den ökande publiktillströmningen under hösten 2012. Då lockade en utställning med bilder av fotografen Irving Penn parallellt med en utställning med verk av Niki de Saint Phalle många besökare till museet. Även under våren 2012 visade museet en utställning med fotokonst med många internationellt välkända konstnärnamn.

### Musik- och teatermuseet

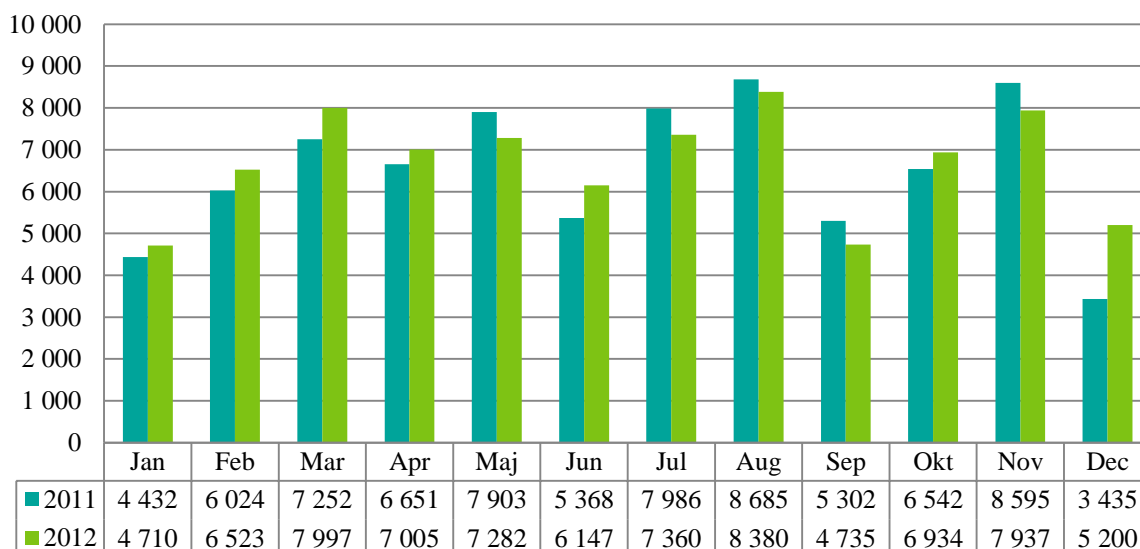
Sedan år 2011 ingår Musik- och teatermuseet i Statens musikverk och innefattar sedan dess även Stiftelsen Drottningholms teatermuseums museiverksamhet, dess bibliotek och arkiv liksom verksamheten vid Stiftelsen marionettmuseet. Museet är öppet tisdag–söndag klockan 12–17, med två timmar tidigare öppningstid under juli och augusti.



Figur 19. Antal besök på Musik- och teatermuseet 2004–2012

Före fri entré-reformen hade Musik- och teatermuseet cirka 30 000 besök per år. Åren med fri entré innebar en tre- till fyrdubbel ökning av besökstalen, och museet har efter det landat på en nivå åtskilligt högre än före fri entré-åren. Antalet besök tycks ha stabiliserats kring cirka 80 000 besök per år och år 2012 hade Musik- och teatermuseet ganska precis 80 000 besök. Sammanslagningen av verksamheter från 2011 tycks inte i sig ha påverkat antalet besök.

Musik- och teatermuseet Antal besök			Besöksutveckling 2006–2012		Besöksutveckling 2011–2012	
2006	2011	2012	Skillnad (antal)	Ändring	Skillnad (antal)	Ändring
111 853	78 175	80 210	-31 643	-28 %	2 035	3 %



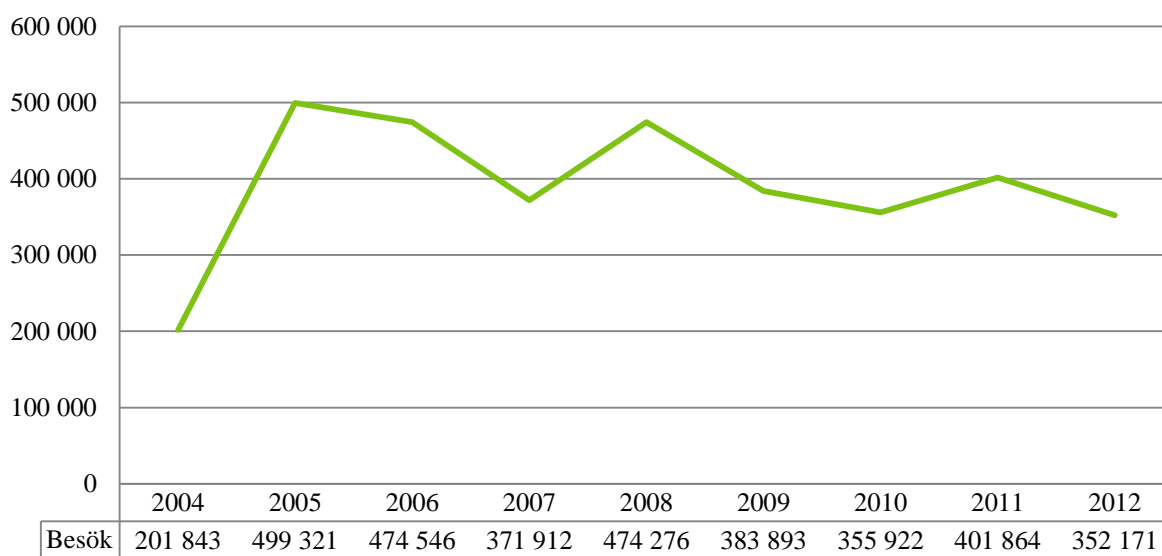
Figur 20. Antal besök på Musik- och teatermuseet per månad 2011–2012

Vid en jämförelse mellan 2011 och 2012 framgår att museets besök spred sig över månaderna enligt liknande mönster de båda åren. Huvudstadsturismen i juli och augusti tycks vara betydelsefull för museet, liksom skollovsveckorna i mars och november.

## Nationalmuseum med Prins Eugens Waldemarsudde

### Nationalmuseum

Nationalmuseum hade under 2012 öppet tisdag–söndag klockan 11–17 med kvällsöppet till klockan 20 tisdagar och torsdagar.

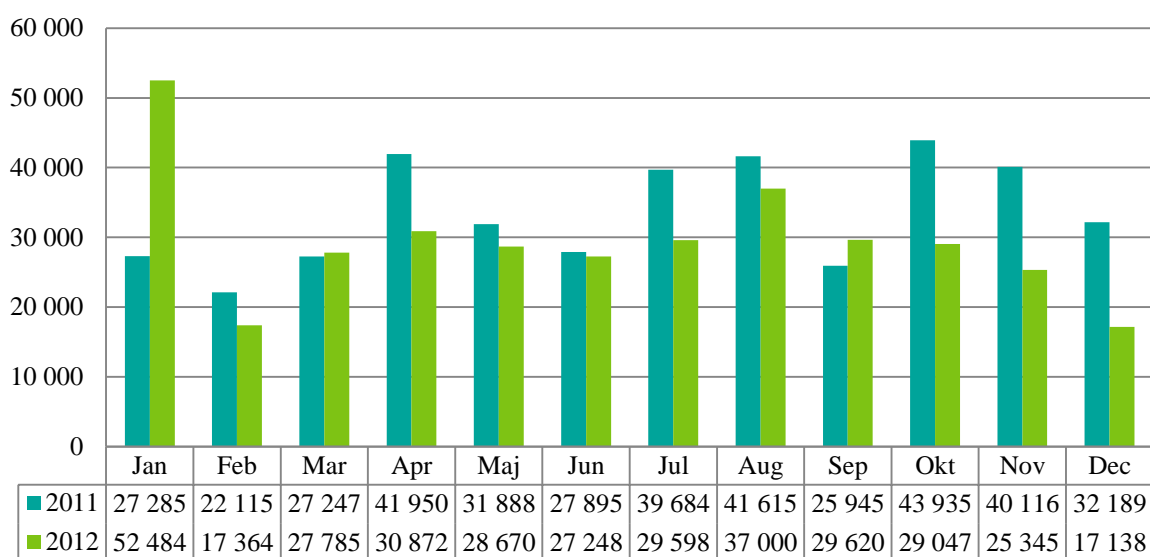


Figur 21. Antal besök på Nationalmuseum 2004–2012



Redan före fri entré-reformen tillhörde Nationalmuseum våra mest besökta museer med mellan 200 000 och 300 000 besökare under 2000-talets första år. Efter den besöksexplosion som fri entré-åren innebar har de årliga besökstalen sjunkit något och trenden varit svagt vikande, men nivån är nu en helt annan än före fri entré-reformen. Från och med 2007 har antalet besök mestadels legat mellan 350 000 och 400 000. År 2012 räknade Nationalmuseum cirka 350 000 besökare.

Nationalmuseum Antal besök			Besöksutveckling 2006–2012		Besöksutveckling 2011–2012	
2006	2011	2012	Skillnad (antal)	Ändring	Skillnad (antal)	Ändring
474 546	401 864	352 171	-122 375	-26 %	-49 693	-12 %

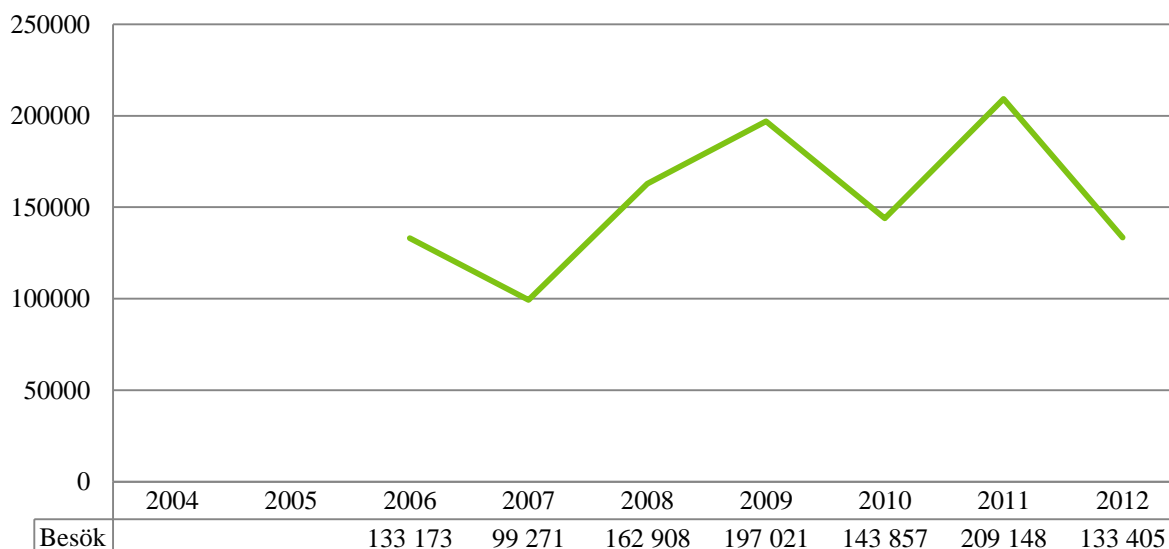


Figur 22. Antal besök på Nationalmuseum per månad 2011–2012

Besökstalen från slutet av 2011 och början av 2012 sticker ut som jämförelsevis höga. Under denna period visade Nationalmuseum en utställning med verk av den ryska konstnärgruppen Peredvizjniki från 1800-talets slut. Det är sannolikt att utställningen lockade många besökare bland den allt större grupp av ryska turister som besöker Stockholm.

### Prins Eugens Waldemarsudde

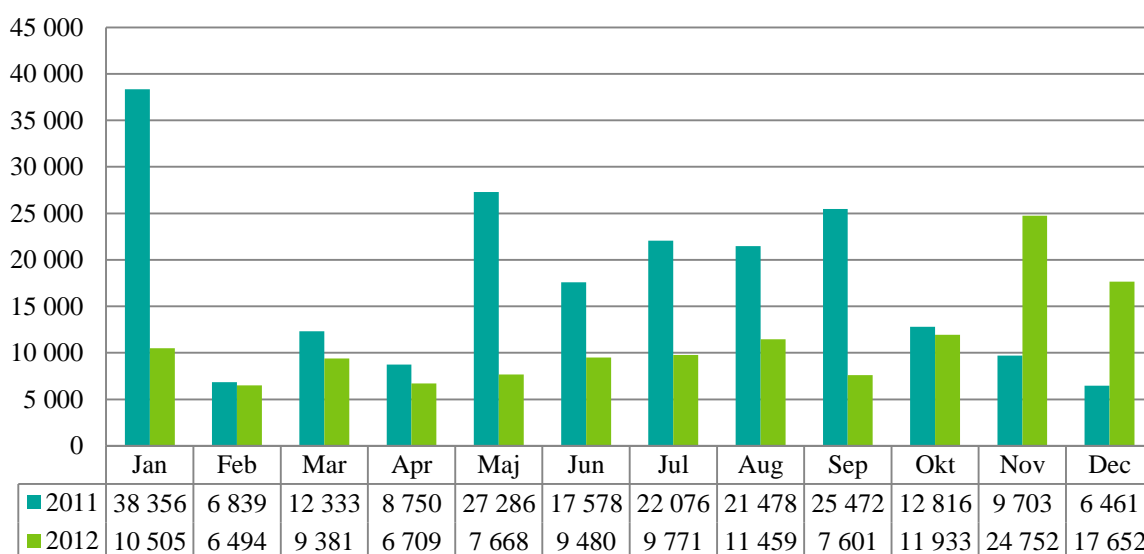
Prins Eugens Waldemarsudde omfattades inte av fri entré-reformen 2005–2006. Öppettiderna är tisdag–söndag klockan 11–17, med kvällsöppet på torsdagar till klockan 20.



Figur 23. Antal besök på Prins Eugens Waldemarsudde 2006–2012

De stora variationerna i antalet besök vid Prins Eugens Waldemarsudde kan nästa helt härledas till enskilda publikdragande utställningar: 2009 visades bland annat en utställning med verk av Carl Larsson; 2011 hade museet flera populära utställningar, men den som lockade största delen av rekordpubliken var Lars Wallin – Fashion Stories, en modeutställning kring modeskaparen Lars Wallin. År 2012 med 133 000 besök ska därför inte ses som ett dåligt år, utan snarare som ett normalår, medan toppåren 2009 och 2011 kan betraktas som exceptionellt lyckade.

Prins Eugens Waldemarsudde Antal besök			Besöksutveckling 2006–2012		Besöksutveckling 2011–2012	
2006	2011	2012	Skillnad (antal)	Ändring	Skillnad (antal)	Ändring
133 173	209 148	133 405	232	0 %	-75 743	-36 %

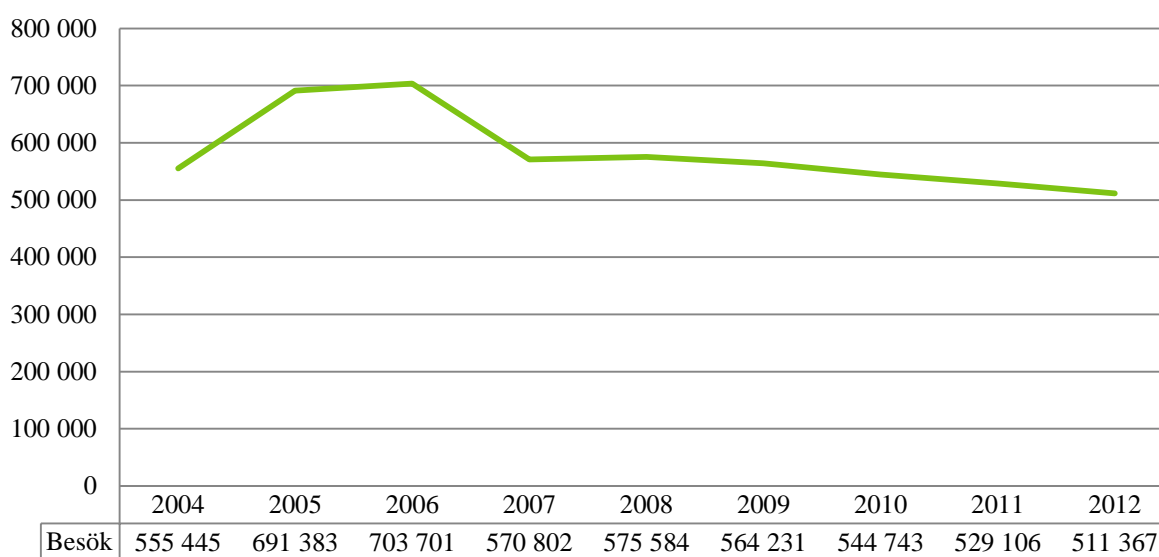


Figur 24. Antal besök på Prins Eugens Waldemarsudde per månad 2011–2012

Som redan nämnts lockade Lars Wallin-utställningen många besökare under 2012. I diagrammet syns det tydligt, då den utställningen var öppen från maj till september. Även i början av 2011 syns en topp som motsvaras av den sista utställningsmånaden för Zorns mästerverk. I november 2012 öppnade en stor utställning med verk av Helene Schjerfbeck som lockade många besökare under det årets två sista månader.

### Naturhistoriska riksmuseet

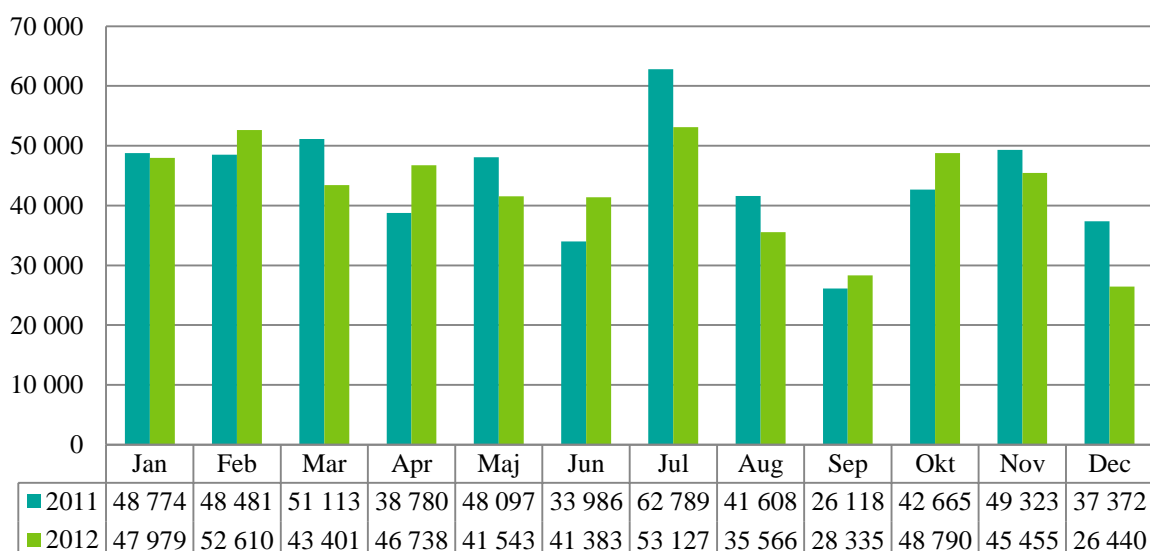
Naturhistoriska riksmuseet omfattades av fri entré-reformen, dock inkluderades inte Cosmonova som hade avgiftsbelagda visningar under fri entré-åren. Museet har öppet tisdag till söndag klockan 10–18, med en timmes senare öppning på helgerna. Under vissa skollovsveckor är museet öppet även på måndagar.



Figur 25. Antal besök på Naturhistoriska riksmuseet 2004–2012

Naturhistoriska riksmuseet har haft en svagt vikande trend efter fri entré-åren. En komplikation för museet har varit att på ett korrekt sätt redovisa besökare till utställningarna och besökare till Cosmonova. Numera redovisas de besökare som köpt biljett via museets kassa- och bokningssystem.

Naturhistoriska riksmuseet Antal besök			Besöksutveckling 2006–2012		Besöksutveckling 2011–2012	
2006	2011	2012	Skillnad (antal)	Ändring	Skillnad (antal)	Ändring
703 701	529 106	511 367	-192 334	-27 %	-17 739	-3 %

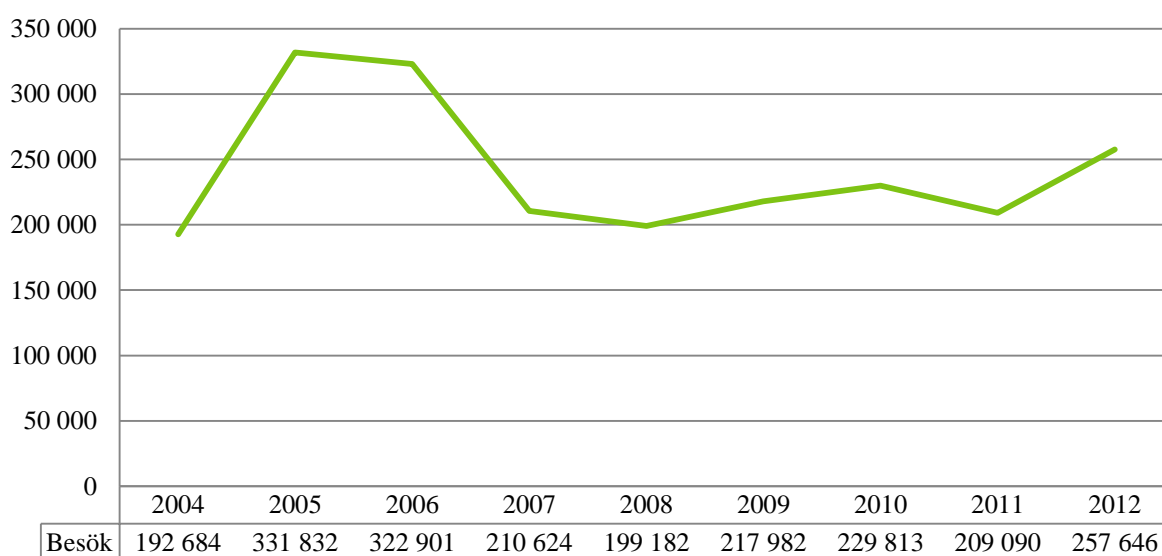


Figur 26. Antal besök på Naturhistoriska riksmuseet per månad 2011–2012

Besöken till Naturhistoriska riksmuseet fördelar sig relativt jämnt över årets månader, med en viss topp under turistmånaden juli och en svacka under början av hösten. Mönstret återkommer vid en jämförelse mellan år.

### Nordiska museet

Nordiska museet är öppet måndag–söndag klockan 10–17. Museet har kvällsöppet med fri entré till klockan 20 på onsdagar, utom under perioden juni–augusti.

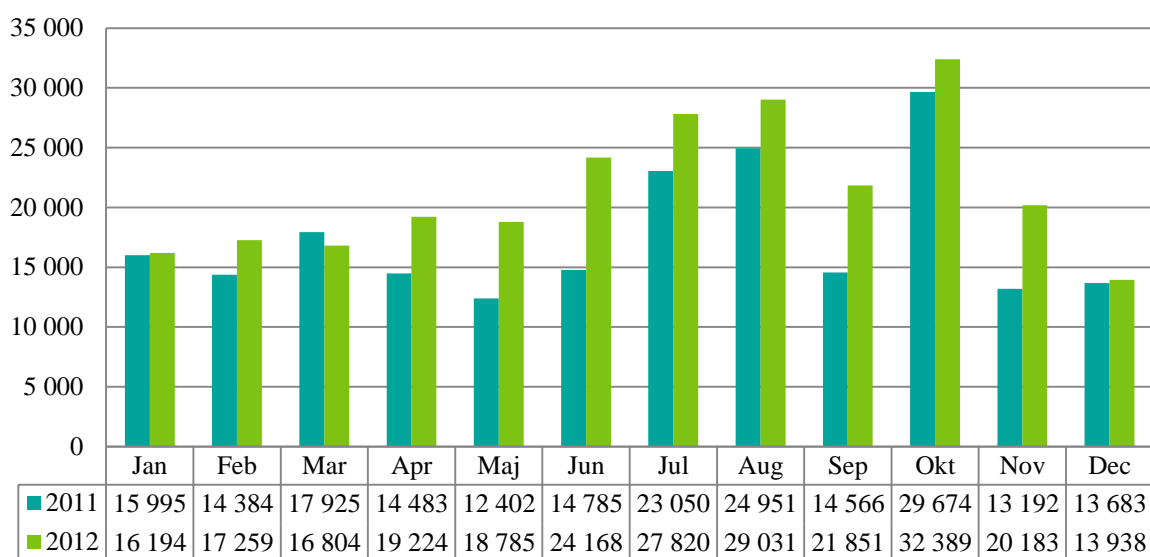


Figur 27. Antal besök på Nordiska museet 2004–2012

Som nästan alla andra museer som ingick i fri entré-reformen upplevde Nordiska museet en markant ökning av besök under 2005 och 2006. Antalet besök har därefter legat på ungefär samma nivå som

under åren före reformen, mellan 200 000 och 250 000 besök per år. År 2012 hade museet cirka 260 000 besök. Nordiska museet har dessutom fyra filialer och gårdar som inte omfattades av fri entré-reformen: Julita gård, Tyresö slott, Svindersvik samt Härkeberga kaplansgård. Under 2012 hade filialerna sammanlagt 52 753 besök, vilka inte är medräknade i diagrammet ovan. Det är cirka 10 000 färre besök än under 2011.

Nordiska museet Antal besök			Besöksutveckling 2006–2012		Besöksutveckling 2011–2012	
2006	2011	2012	Skillnad (antal)	Ändring	Skillnad (antal)	Ändring
322 901	209 090	257 646	-65 255	-20 %	48 556	23 %

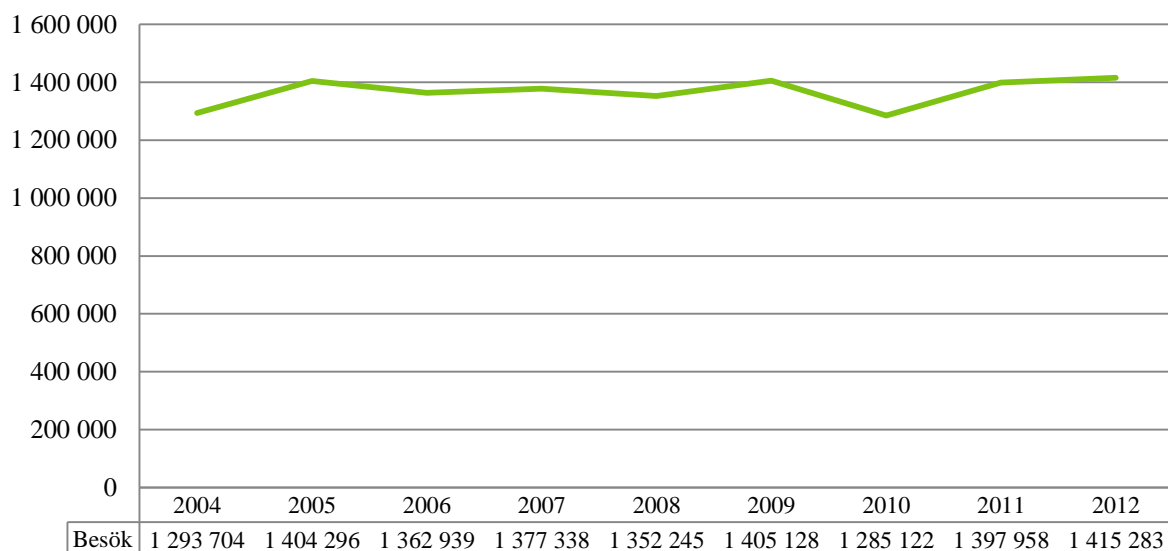


Figur 28. Antal besök på Nordiska museet per månad 2011–2012

På Nordiska museet är sommarmånaderna viktiga för besökssiffrorna då många svenska och utländska turister besöker museet. I övrigt sticker oktober ut som den månad som ger museet flest besök. En förklaring är att Nordiska museet i oktober 2012 för tionde året stod som värd för den mycket populära chokladfestivalen.

## Skansen

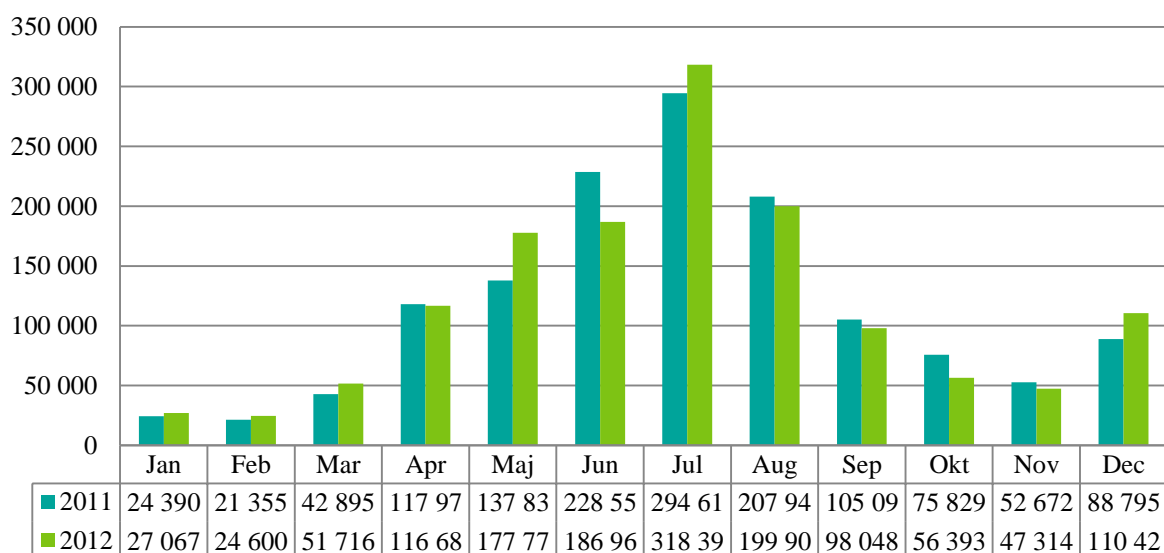
Skansen omfattades inte av fri entré-reformen 2005–2006. Skansen har under perioden november–februari öppet klockan 10–15, med stängning en timme senare på helger. Mars–april och oktober är Skansen öppet klockan 10–16 alla veckans dagar. Under maj och fram till midsommar är öppettiderna klockan 10–19. Från och med midsommarafton och till och med augusti är det ytterligare kvällsöppet till klockan 22. Under september är det slutligen öppet klockan 10–18.



Figur 29. Antal besök på Skansen 2004–2012

Skansen är det mest besökta besöksmålet av alla dem som ingår i undersökningen. Besökstalen ligger stabilt mellan 1,3 och 1,4 miljoner besökare. Men faktum är att 2012 års besöksiffra på 1 415 000 besök är den hittills högsta för hela 2000-talet.

Skansen Antal besök			Besöksutveckling 2006–2012		Besöksutveckling 2011–2012	
2006	2011	2012	Skillnad (antal)	Ändring	Skillnad (antal)	Ändring
1 362 939	1 397 958	1 415 283	52 344	4 %	17 325	1 %



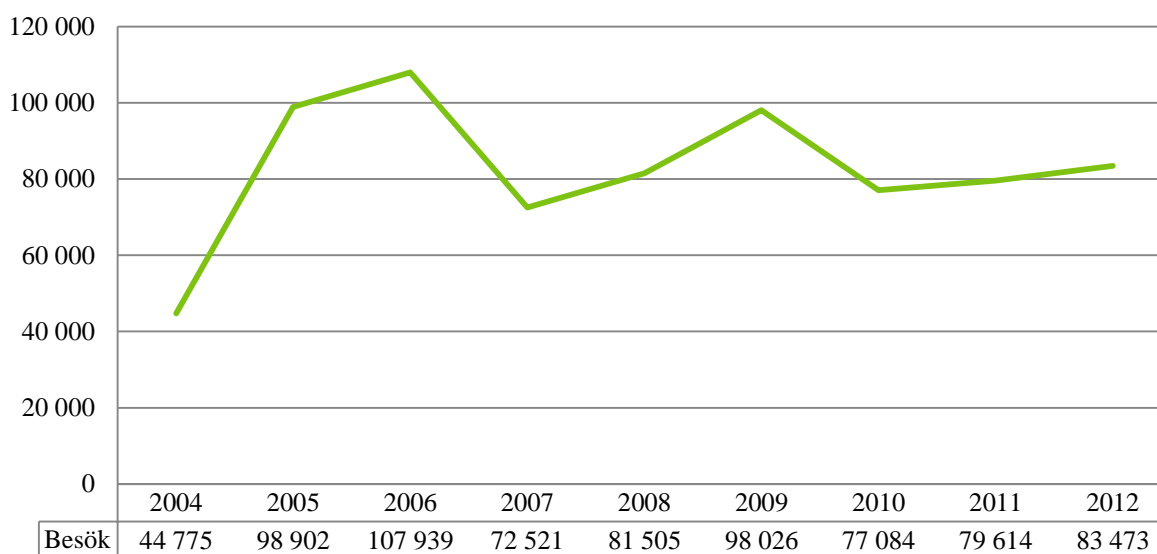
Figur 30. Antal besök på Skansen per månad 2011–2012

Förlängda öppettider och stor turistillströmning ger under sommarmånaderna de högsta besökstalen för Skansen. Den traditionella julmarknaden i december gör att besökstalet för årets sista månad sticker ut i en annars relativt symmetrisk figur.

## Statens försvarshistoriska museer

### Armémuseum

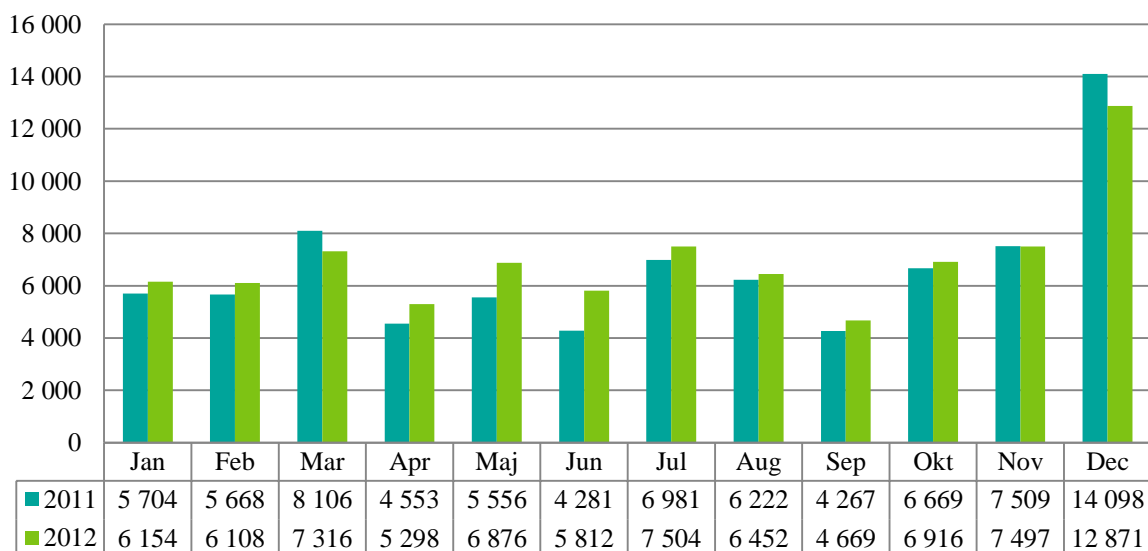
Armémuseum har öppet tisdag–söndag klockan 11–17 under perioden september–maj. Då är det även kvällsöppet med fri entré till klockan 20 på tisdagar. Under sommaren är museet öppet klockan 10–17 alla veckans dagar. För andra året i rad hade Armémuseum 2012 fri entré under hela december månad.



Figur 31. Antal besök på Armémuseum 2004–2012

Från en utgångspunkt med ett årligt antal besök mellan 45 000 och 55 000 åren 2000–2004, blev fri entré-reformen ett jättelyft för Armémuseum med en fördubbling av besökstalen under två år. Därefter har antalet besök sjunkit, men trenden är stigande från och med 2007 och antalet besök ligger nu på en klart högre nivå än före fri entré-åren. År 2012 hade Armémuseum drygt 80 000 besök.

Armémuseum Antal besök			Besöksutveckling 2006–2012		Besöksutveckling 2011–2012	
2006	2011	2012	Skillnad (antal)	Ändring	Skillnad (antal)	Ändring
107 939	79 614	83 473	-24 466	-23 %	3 859	5 %

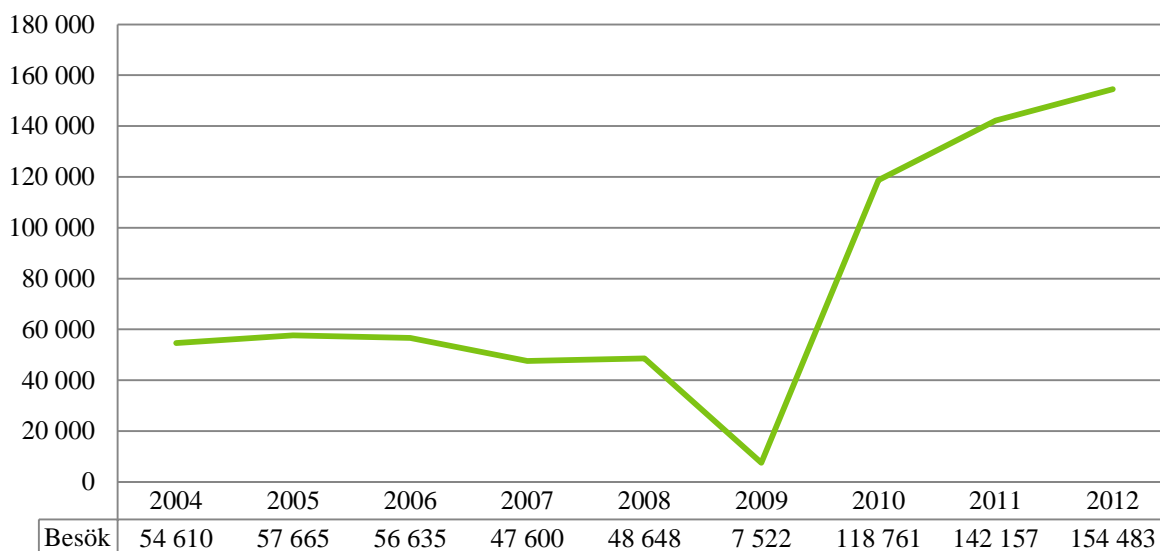


Figur 32. Antal besök på Armémuseum per månad 2011–2012

Besöken vid Armémuseum är jämförelsevis jämnt fördelade över året. Endast den avgiftsfria december sticker ut mot de övriga månaderna.

### Flygvapenmuseum

Flygvapenmuseum i Linköping är öppet tisdag–söndag klockan 11–17, med kvällsöppet till klockan 20 på onsdagar. Under perioden juni–augusti är museet öppet även på måndagar.



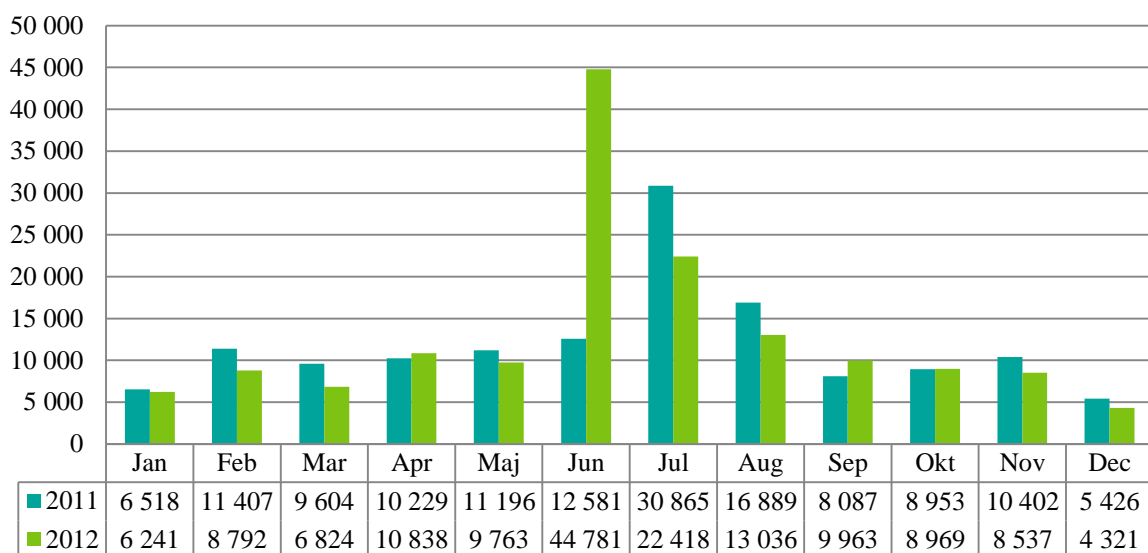
Figur 33. Antal besök på Flygvapenmuseum 2004–2012

Till skillnad från de flesta av Stockholmsmuseerna påverkades Flygvapenmuseums besökstal inte av fri entré-reformen. Istället har den om- och tillbyggnad som genomfördes under 2009 fått avgörande



betydelse för museets popularitet. De nästan 155 000 besök som museet noterat för år 2012 är museets högsta besökstal någonsin och nästan en tredubbling jämfört med åren med fri entré.

Flygvapenmuseum Antal besök			Besöksutveckling 2006–2012		Besöksutveckling 2011–2012	
2006	2011	2012	Skillnad (antal)	Ändring	Skillnad (antal)	Ändring
56 635	142 157	154 483	97 848	173 %	12 326	9 %



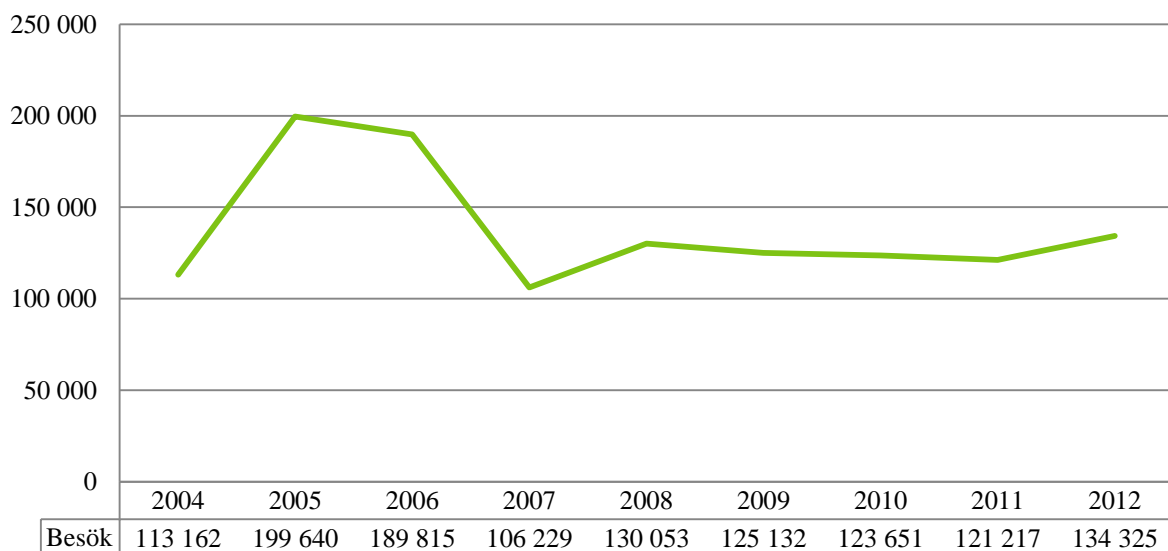
Figur 34. Antal besök på Flygvapenmuseum per månad 2011–2012

Under två flygdagar i samband med Aerospace Forum i juni 2012 kom 34 000 besökare till Flygvapenmuseum, vilket starkt bidrog till att göra det året till museets bästa någonsin mätt i antal besök.

## Statens historiska museer

### Historiska museet

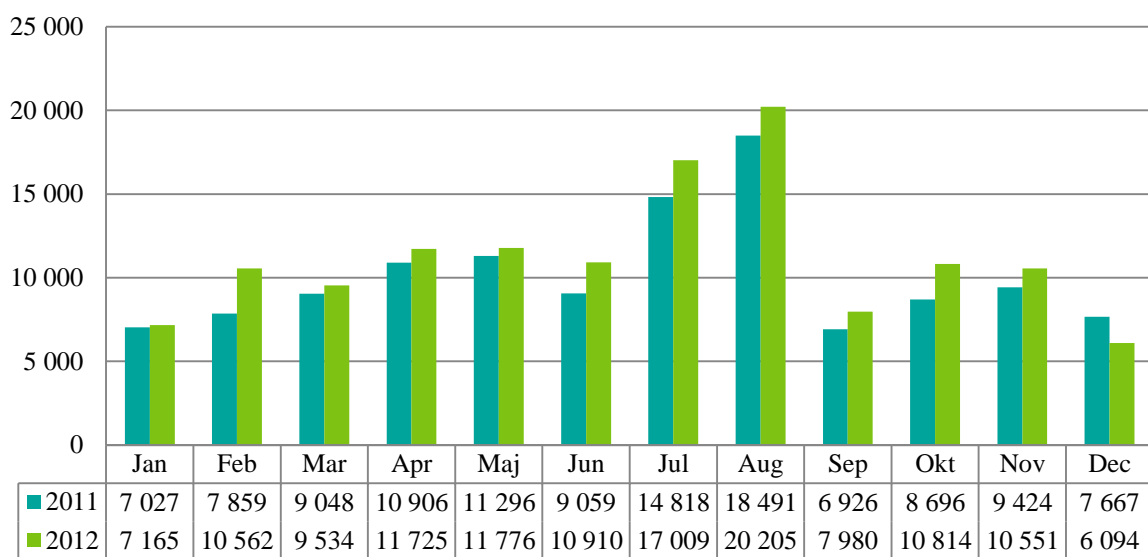
Historiska museet är öppet tisdag–söndag klockan 11–17, med kvällsöppet på onsdagar till klockan 20.



Figur 35. Antal besök på Historiska museet 2004–2012

Besöksutvecklingen ser ungefär likadan ut för Historiska museet som för de flesta andra. Fri entré-reformen innebar en betydelsefull ökning av antalet besök under två år, varefter besökstalen sjönk. Från och med 2008 har de stabiliserats på en nivå något högre än den genomsnittliga nivån åren före reformen 2000–2004. Besökssiffran för 2012 är museets näst bästa under 2000-talet bortsett från fri entré-åren.

Historiska museet Antal besök			Besöksutveckling 2006–2012		Besöksutveckling 2011–2012	
2006	2011	2012	Skillnad (antal)	Ändring	Skillnad (antal)	Ändring
189 815	121 217	134 325	-55 490	-29 %	13 108	11 %

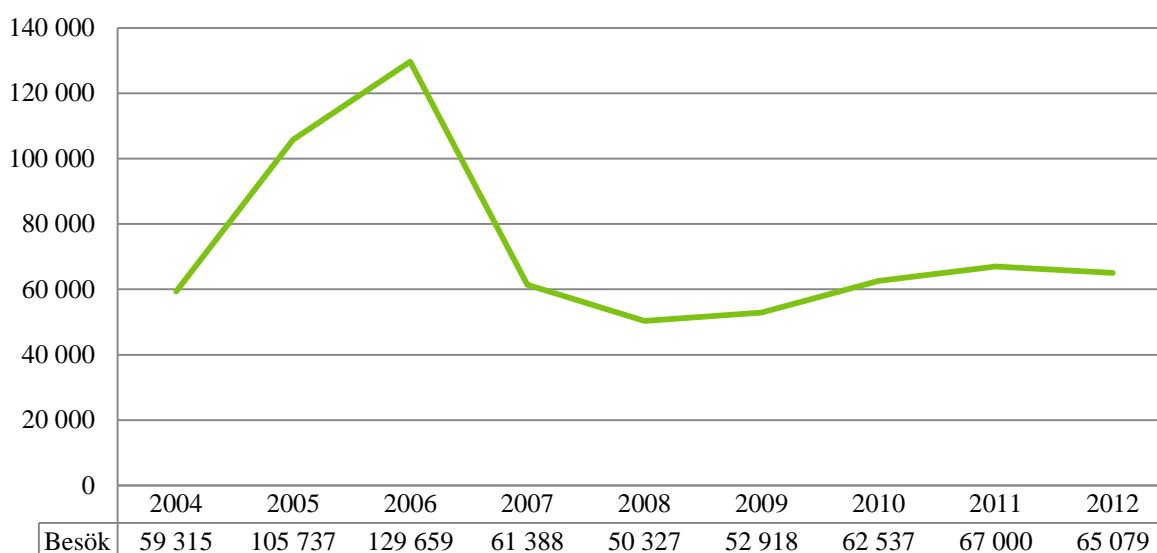


Figur 36. Antal besök på Historiska museet per månad 2011–2012

Augusti är Historiska museets bästa besöksmånad och har varit det åtminstone under de senaste åren som månadsstatistik för denna undersökning har samlats in. Utländska turistbesök kan vara en vägande orsak till detta.

### Kungliga Myntkabinettet

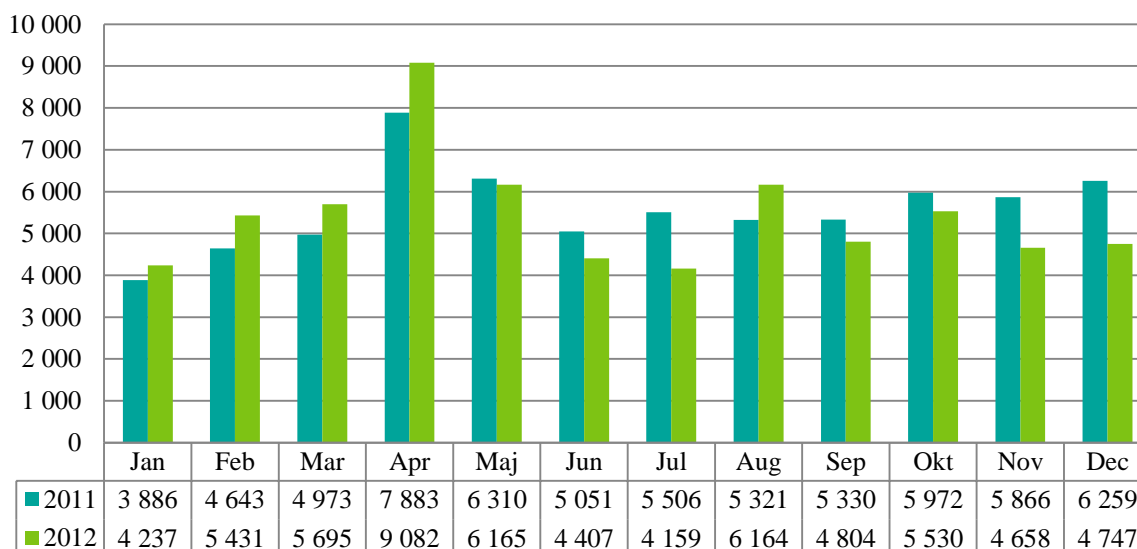
Kungliga Myntkabinettet är öppet dagligen klockan 10–16 och har fri entré på måndagar.



Figur 37. Antal besök på Kungliga Myntkabinettet 2004–2012

Efter en stark utveckling under 2000-talets första år då antalet besök ökade från drygt 30 000 per år till nästan 60 000 per år 2004, upplevde Kungliga Myntkabinettet en fördubbling av antalet besök under fri entré-åren. Därefter återgick besökstalen under perioden 2007–2012 till i genomsnitt ungefär samma nivå som åren närmast före reformen. Med 65 000 besök var 2012 det hittills näst bästa året för Kungliga Myntkabinettet under 2000-talet räknat i antal besök, reformåren undantagna.

Kungliga Myntkabinettet Antal besök			Besöksutveckling 2006–2012		Besöksutveckling 2011–2012	
2006	2011	2012	Skillnad (antal)	Ändring	Skillnad (antal)	Ändring
129 659	67 000	65 079	-64 580	-50 %	-1 921	-3 %



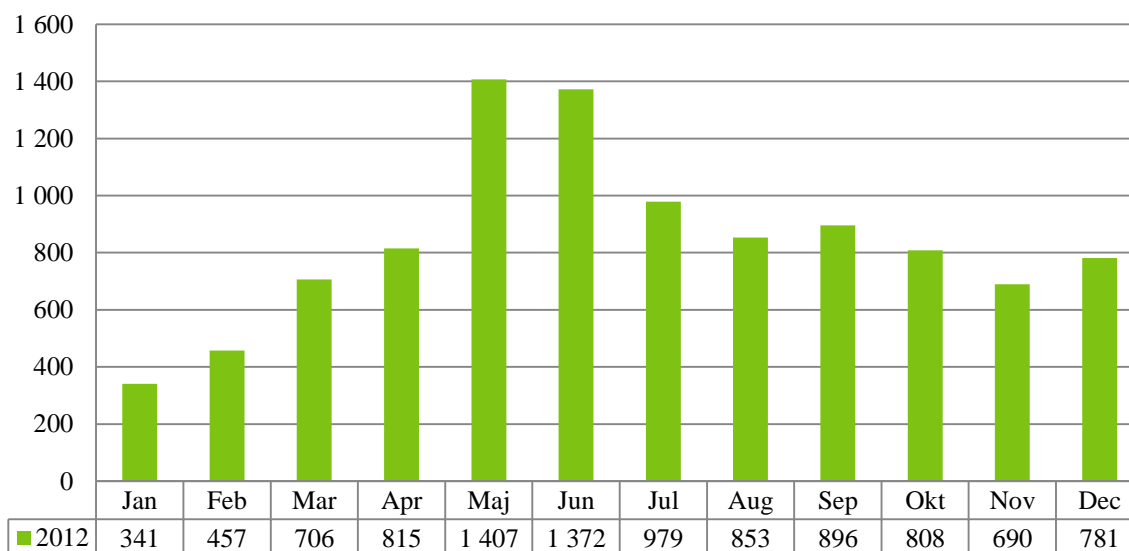
Figur 38. Antal besök på Kungliga Myntkabinettet per månad 2011–2012

Kulturnatten i Stockholm i slutet av april, då museet har öppet till klockan 24, betyder en hel del för att göra april till Kungliga Myntkabinettets bästa besöksmånad under året.

### Tumba bruksmuseum

Tumba bruksmuseum ligger som namnet antyder i Tumba utanför Stockholm. Det är en del av myndigheten Statens historiska museer. Museet är större delen av året öppet endast på helger klockan 11–16. Under perioden maj–augusti utökas öppettiderna och museet har då öppet tisdag–söndag klockan 11–16. Museet har fri entré.

Tumba bruksmuseum ingick inte i fri entré-reformen 2005–2006 och redovisar separata uppgifter om besöksutveckling för första gången i och med denna redovisning. Därför har inga tidsserier eller jämförande uppgifter mellan år tagits fram. Uppgifterna per månad för 2012 visar att de utökade öppettiderna under sommaren inte har någon större betydelse för antalet besök under juli och augusti, men att maj och juni är de månader då museet får flest besök. Detta beror på de skolklasser som kan besöka museet när det är öppet under skolveckorna dessa båda månader.

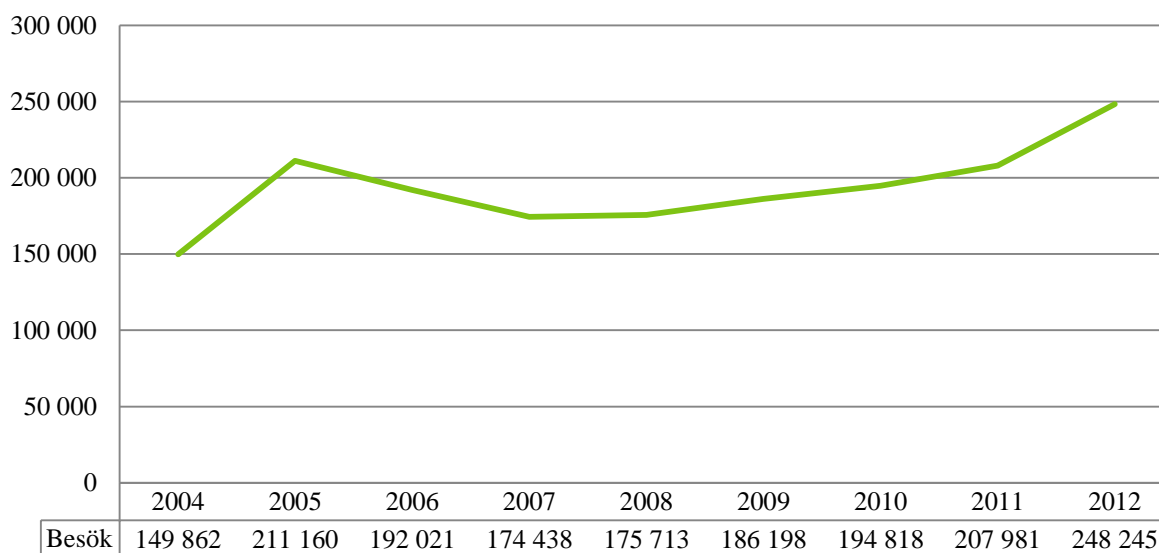


Figur 39. Antal besök på Tumba bruksmuseum per månad 2012

## Statens maritima museer

### Marinmuseum

Marinmuseum, som ligger i Karlskrona, är öppet tisdag–söndag klockan 10–16 och har fri entré för alla under perioden oktober–april. Maj–september är museet öppet även på måndagar och under sommaren juni–augusti alla dagar till klockan 18.

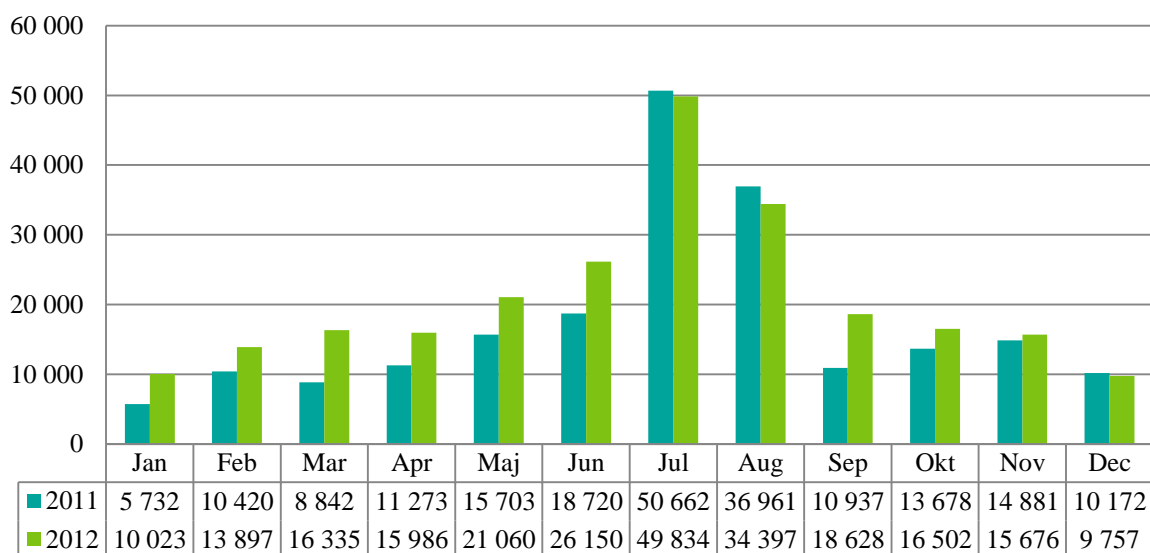


Figur 40. Antal besök på Marinmuseum 2004–2012

Marinmuseum är ett av få museer som under åren efter fri entré-reformen lyckats överträffa besökstalen från reformåren. Liksom för nästan alla övriga museer innebar fri entré-åren en ökning av antalet besök för Marinmuseum, men inte med lika mycket som för de flesta Stockholmsbaserade museerna. När reformen avslutades sjönk visserligen besökstalen, men museet har efter det rapporterat

allt högre antal besök för varje år och kunde 2012 räkna in nästan 250 000 besökare, vilket var cirka 15–30 procent fler än under fri entré-reformens år.

Marinmuseum Antal besök			Besöksutveckling 2006–2012		Besöksutveckling 2011–2012	
2006	2011	2012	Skillnad (antal)	Ändring	Skillnad (antal)	Ändring
192 021	207 981	248 245	56 224	29 %	40 264	19 %

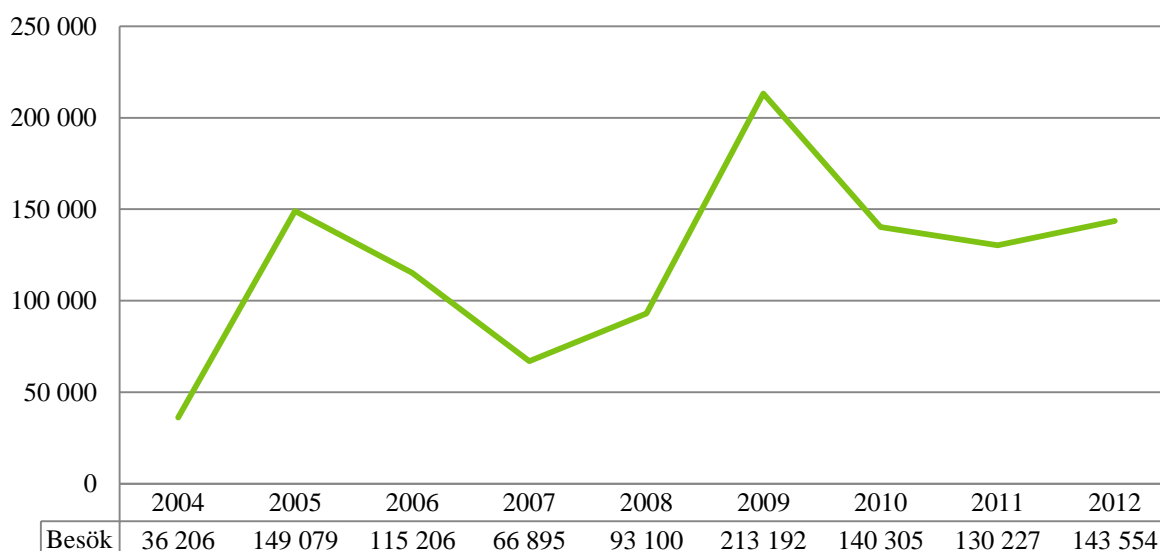


Figur 41. Antal besök på Marinmuseum per månad 2011–2012

Marinmuseum har haft högre besökstal nästan alla årets månader under 2012 jämfört med 2011. De bästa månaderna är de traditionella turistmånaderna under sommaren.

### Sjöhistoriska museet

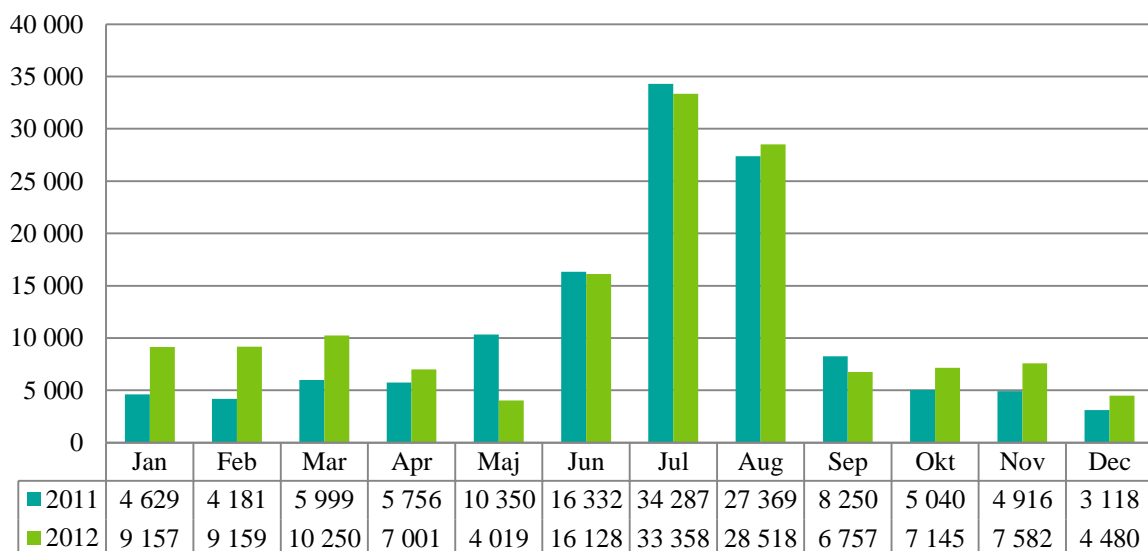
Sjöhistoriska museet har öppet tisdag–söndag klockan 10–17. Museet har från och med 2012 fri entré för alla.



Figur 42. Antal besök på Sjöhistoriska museet 2004–2012

Liksom så många andra museer upplevde Sjöhistoriska museet en kraftig ökning av besök under 2005 och 2006 då fri entré-reformen genomfördes. Omedelbart efter reformens avslutande föll besökssiffrorna, men till en nivå som var högre än den genomsnittliga nivån åren närmast före reformåren. Från 2007 har museet sedan haft en positiv trend och har de senaste tre åren legat väl i nivå med genomsnittet för reformåren. 2009 sticker ut med nästan 220 000 besökare. Då visade Sjöhistoriska den stora Titanicutställningen, som lockade 75 000 besökare. Museet hade dock haft ett gott år 2009 även utan en sådan publikdragare. Att museet har infört fri entré för alla under 2012 tycks inte ha gett någon omedelbart synlig effekt på antalet besök, även om det är svårt att säga enbart utifrån de uppgifter som redovisas här.

Sjöhistoriska museet Antal besök			Besöksutveckling 2006–2012		Besöksutveckling 2011–2012	
2006	2011	2012	Skillnad (antal)	Ändring	Skillnad (antal)	Ändring
115 206	130 227	143 554	28 348	25 %	13 327	10 %

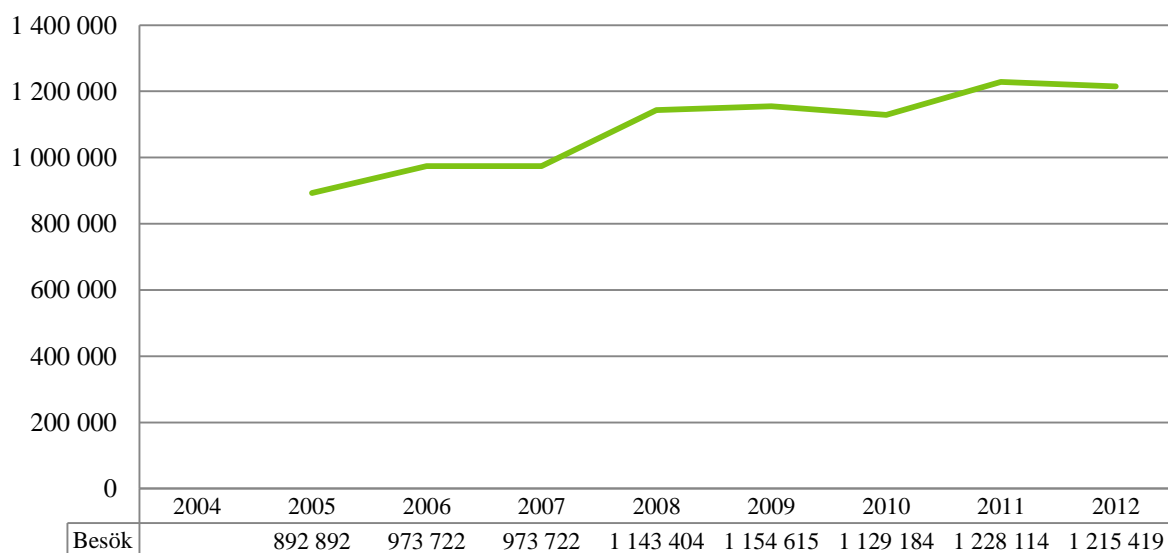


Figur 43. Antal besök på Sjöhistoriska museet per månad 2011–2012

Besöken till Sjöhistoriska museet är förhållandevis jämnt fördelade över året, men museet har en tydlig topp under sommarens turisttillströmning.

### Vasamuseet

Vasamuseet ingick inte i fri entré-reformen. Under perioden september–maj har museet öppet måndag–söndag klockan 10–17, med kvällsöppet till klockan 20 på onsdagar. Under perioden juni–augusti är museet öppet klockan 8.30–18 alla dagar.

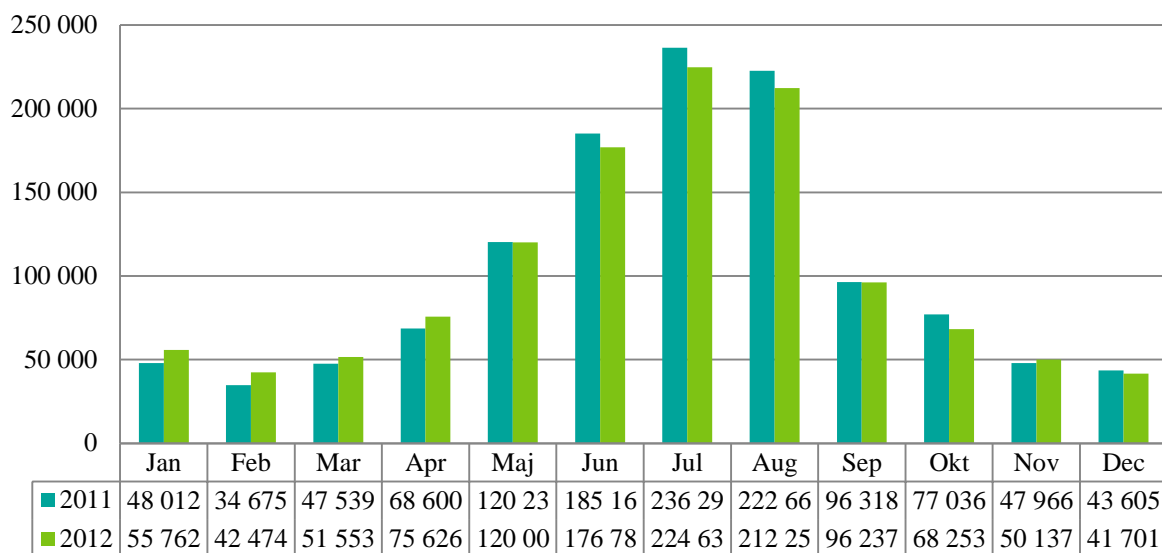


Figur 44. Antal besök på Vasamuseet 2004–2012

Vasamuseet har en positiv trend i besöksutvecklingen och är efter Skansen landets näst mest besökta museum, med över 1,2 miljoner besök de senaste två åren.



Vasamuseet Antal besök			Besöksutveckling 2006–2012		Besöksutveckling 2011–2012	
2006	2011	2012	Skillnad (antal)	Ändring	Skillnad (antal)	Ändring
973 722	1 228 114	1 215 419	241 697	25 %	-12 695	-1 %



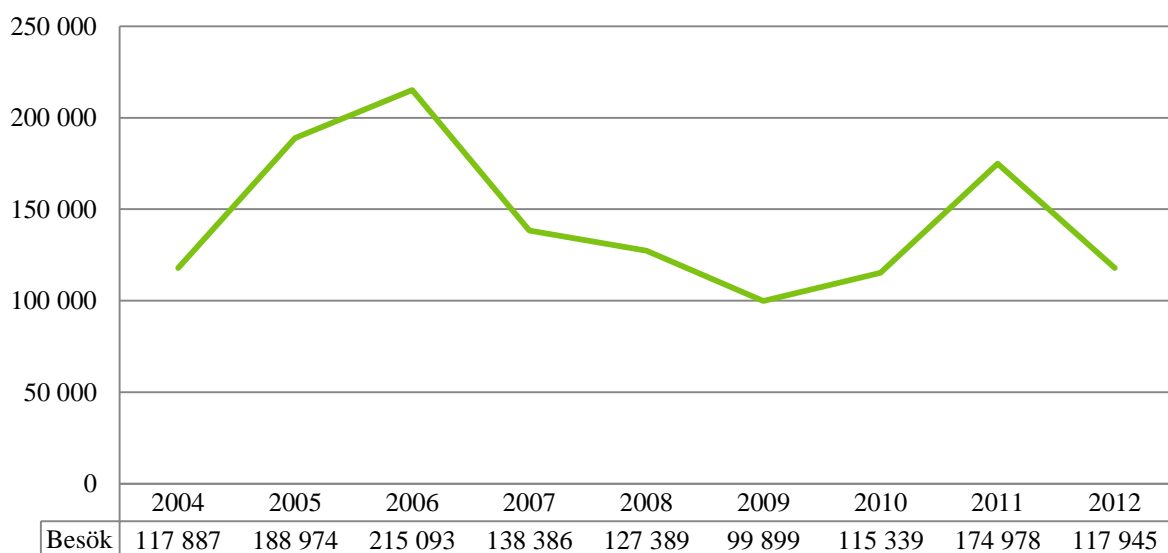
Figur 45. Antal besök på Vasamuseet per månad 2011–2012

Ungefär hälften av Vasamuseets besök görs under de tre sommarmånaderna juni, juli och augusti. En hög andel av besöken svarar utländska turister för.

## Statens museer för världskultur

### Etnografiska museet

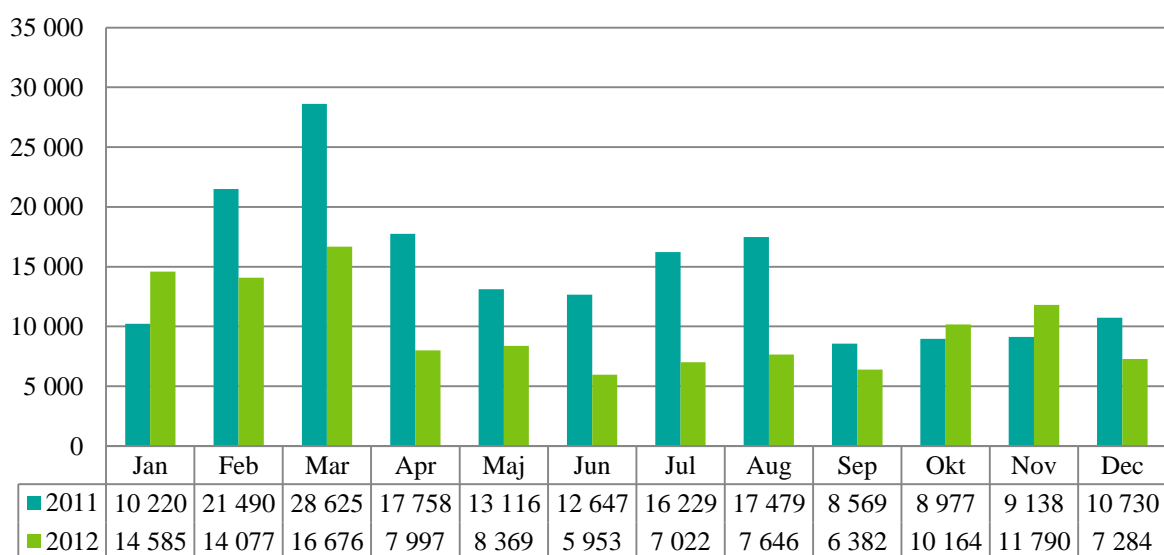
Etnografiska museet har öppet tisdag–söndag klockan 11–17, med kvällsöppet på onsdagar till klockan 20.



Figur 46. Antal besök på Etnografiska museet 2004–2012

Etnografiska museet har efter fri entré-åren inte haft lika lätt som flera andra museer att vända den vikande trend som uppstod omedelbart efter reformens avslutande. Museet har dock i genomsnitt ungefär samma antal besök efter reformen som åren närmast före reformen. 2011 blev ett undantag då museet visade utställningen Vodou som lockade extra mycket publik.

Etnografiska museet Antal besök			Besöksutveckling 2006–2012		Besöksutveckling 2011–2012	
2006	2011	2012	Skillnad (antal)	Ändring	Skillnad (antal)	Ändring
215 093	174 978	117 945	-97 148	-45 %	-57 033	-33 %

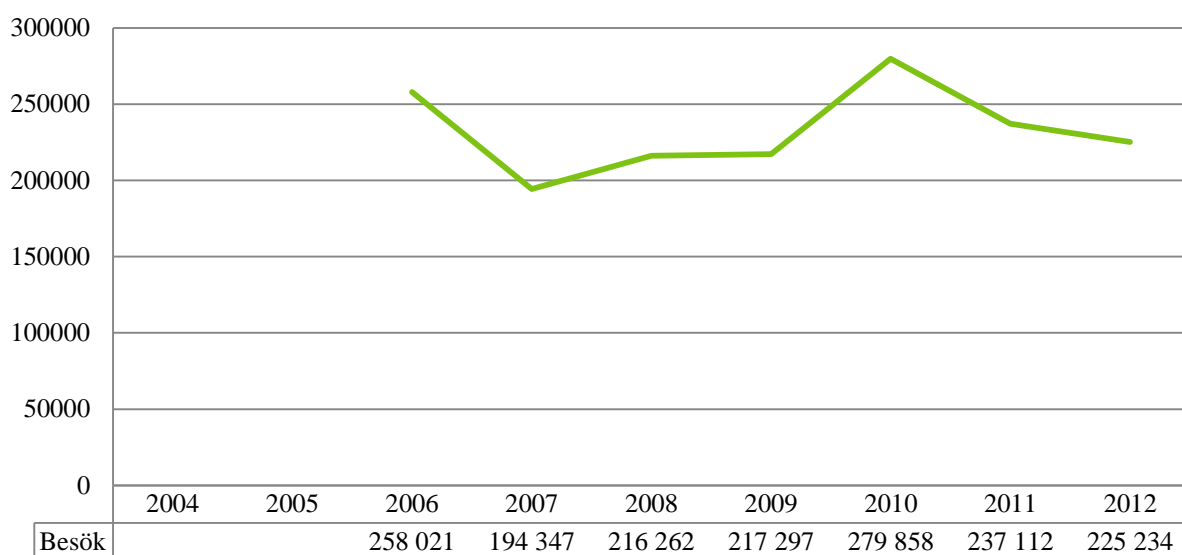


Figur 47. Antal besök på Etnografiska museet per månad 2011–2012

Utställningen Vodou visades på Etnografiska museet mellan februari och augusti 2011, vilket gett avtryck i den månadsvisa jämförande statistiken för 2011 och 2012.

### Medelhavsmuseet

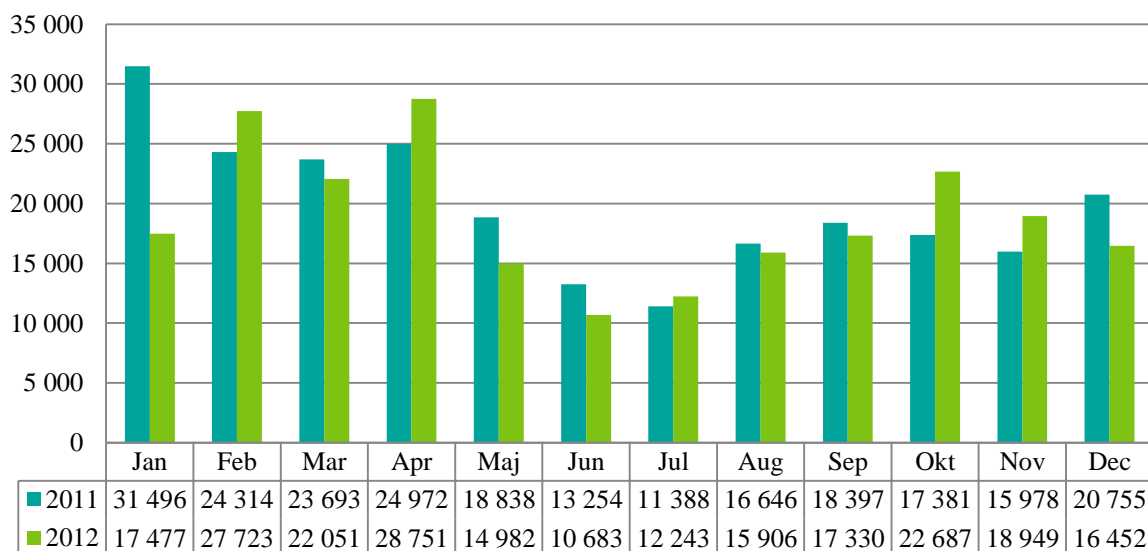
Medelhavsmuseet är öppet tisdag–söndag klockan 12–17, med kvällsöppet tisdag–fredag till klockan 20.



Figur 48. Antal besök på Medelhavsmuseet 2004–2012

Medelhavsmuseet var stängt från maj 2005 till januari 2006, men omfattades alltså av fri entré-reformen under det andra av de två reformåren. Som nästan alla andra museer minskade antalet besök till Medelhavsmuseet direkt efter reformens avslutande, men efter det har museet haft en positiv trend. 2010 hade museet till och med fler besök än under fri entré-året, tack vare att museet presenterade två publikdragande utställningar då: Medea och Vita lögner. 2012 var antalet besök 225 000, vilket är strax under nivån för året med fri entré.

Medelhavsmuseet Antal besök			Besöksutveckling 2006–2012		Besöksutveckling 2011–2012	
2006	2011	2012	Skillnad (antal)	Ändring	Skillnad (antal)	Ändring
258 021	237 112	225 234	-32 787	-13 %	-11 878	-5 %

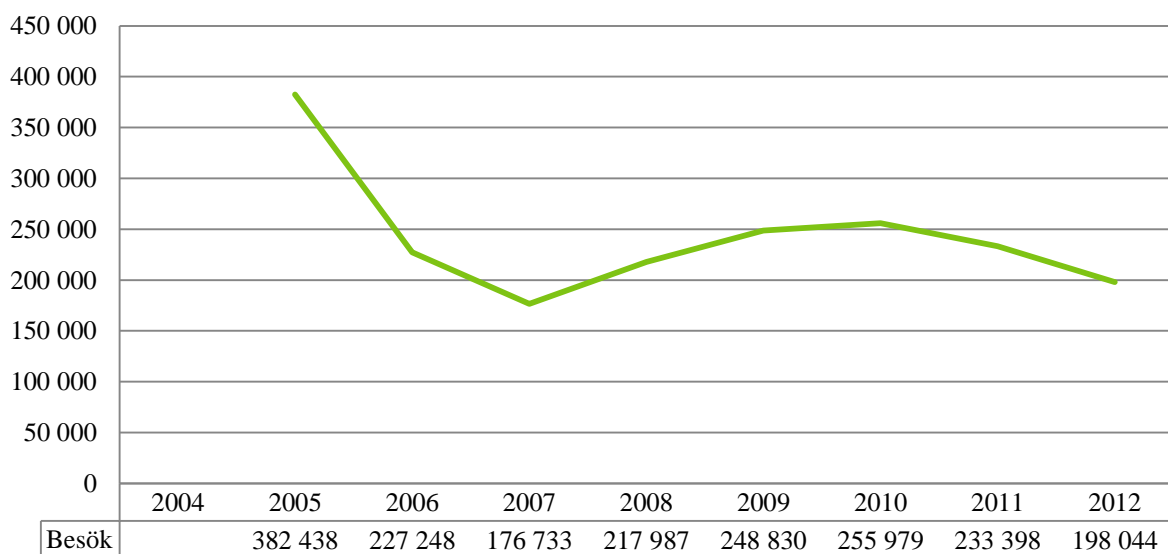


Figur 49. Antal besök på Medelhavsmuseet per månad 2011–2012

Tvärtemot många andra museer är sommarmånaderna Medelhavsmuseets svagaste publikmånader. Den mycket populära utställningen Vita lögner som öppnades 2010 stod även i januari 2011, vilket gör att den månaden sticker ut något i diagrammet.

### Världskulturmuseet

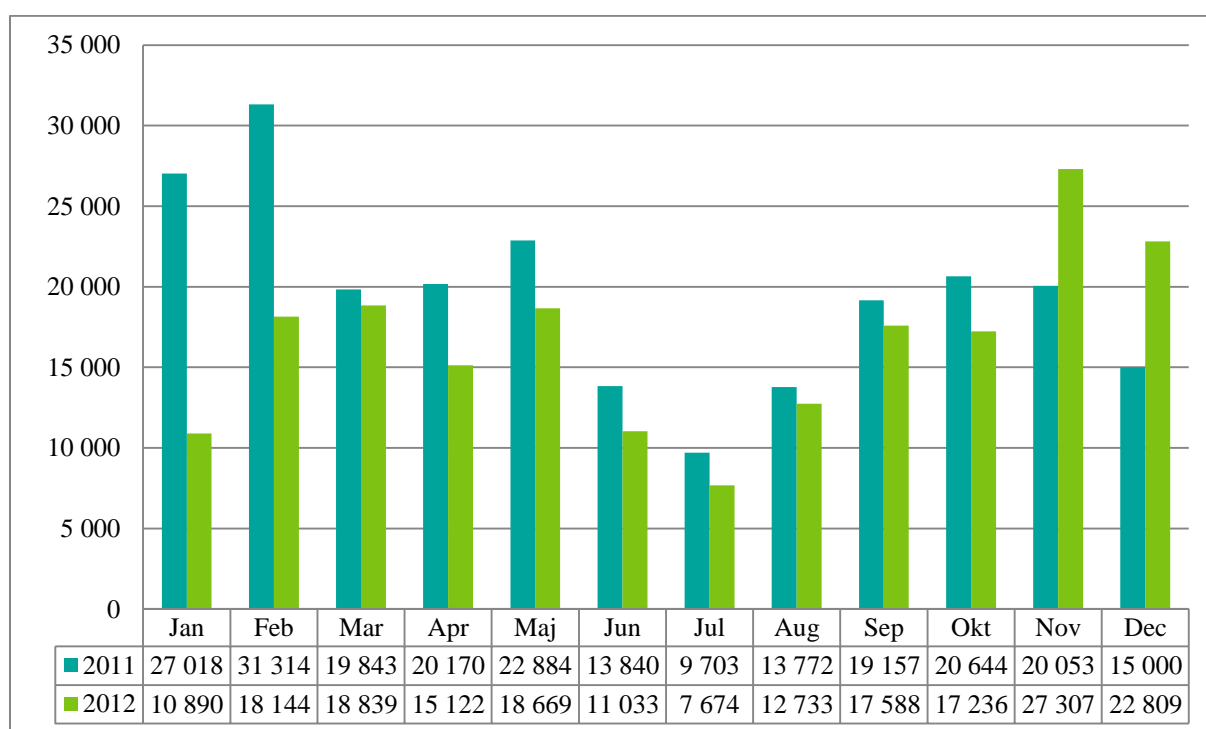
Världskulturmuseet öppnade sin verksamhet 1 januari 2005 och inledde således med två år med fri entré. Museet är öppet tisdag–söndag klockan 12–17, med kvällsöppet till klockan 20 på onsdagar och en timmes tidigare öppning klockan 11 på lördagar och söndagar.



Figur 50. Antal besök på Världskulturmuseet 2005–2012

Intresset för Världskulturmuseet var stort när det premiäröppnade med fri entré 2005. Besökstalen blev snabbt lägre de två påföljande åren, varefter en god återhämtning tog vid. Nu är dock trenden vikande och antalet besök 2012 var just under 200 000, vilket är ungefär hälften av antalet besök under premiäråret.

Världskulturmuseet Antal besök			Besöksutveckling 2006–2012		Besöksutveckling 2011–2012	
2006	2011	2012	Skillnad (antal)	Ändring	Skillnad (antal)	Ändring
227 248	233 398	198 044	-29 204	-13 %	-35 354	-15 %

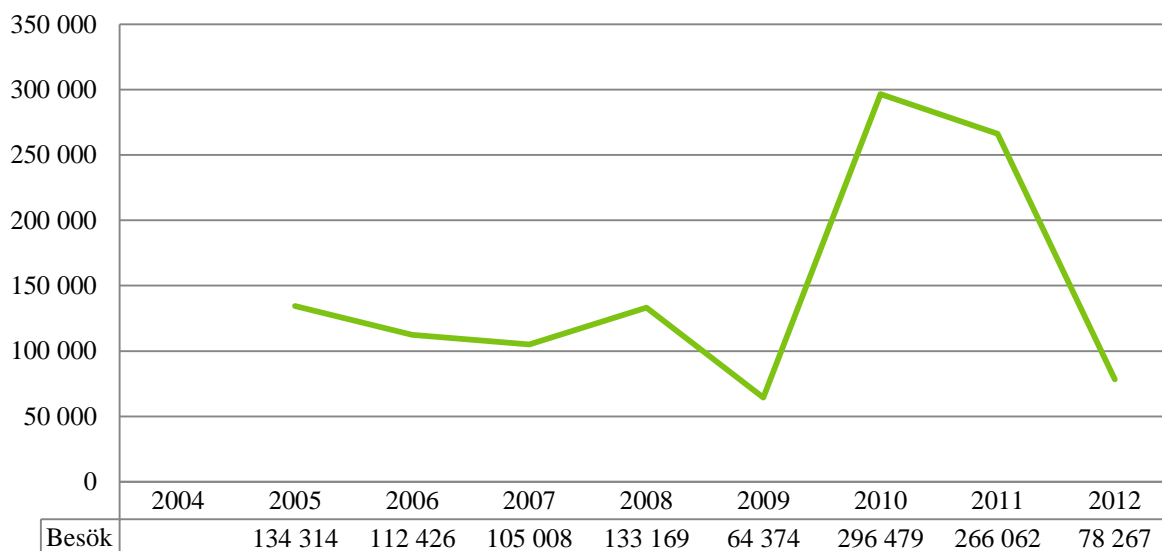


Figur 51. Antal besök på Världskulturmuseet per månad 2011–2012

Att det inte alltid är utställningsverksamheten som drar mest besök till museer är Världskulturmuseet ett exempel på, där en stor del av 2011 års besök under januari och februari kan hänföras till Japan-inspirerade aktiviteter i programverksamheten.

### Östasiatiska museet

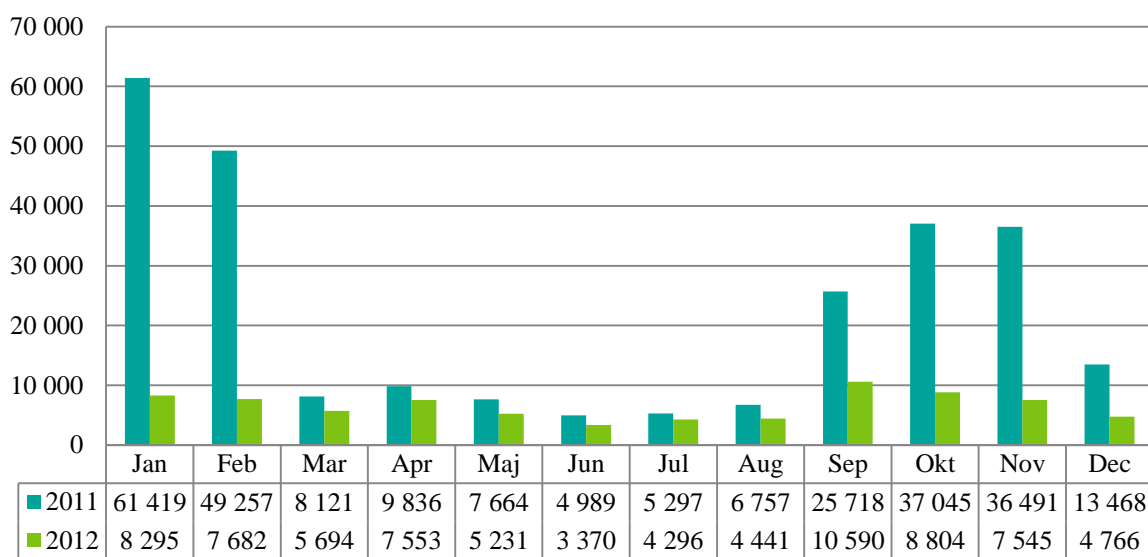
Östasiatiska museet hör till de museer som hade fri entré redan under 2004, men museet öppnade efter ombyggnad först i september, vilket gör att det inte finns uppgifter för hela året 2004 att jämföra med. Museet är öppet tisdag–söndag klockan 11–17 med kvällsöppet på tisdagar till klockan 20.



Figur 52. Antal besök på Östasiatiska museet 2005–2012

Med undantag för 2010 och 2011, då museet visade två publikdragande internationella turnerande utställningar i Bergrummet på Skeppsholmen (Kinas terrakottaarmé och Inka – guldskatter i Bergrummet), har Östasiatiska museet haft en svagt vikande trend för antalet besök efter nyöppnandet på hösten 2004. År 2012 räknade museet in knappt 80 000 besök, vilket är det näst lägsta besöksstalet sedan 2005.

Östasiatiska museet Antal besök			Besöksutveckling 2006–2012		Besöksutveckling 2011–2012	
2006	2011	2012	Skillnad (antal)	Ändring	Skillnad (antal)	Ändring
112 426	266 062	78 267	-34 159	-30 %	-187 795	-71 %

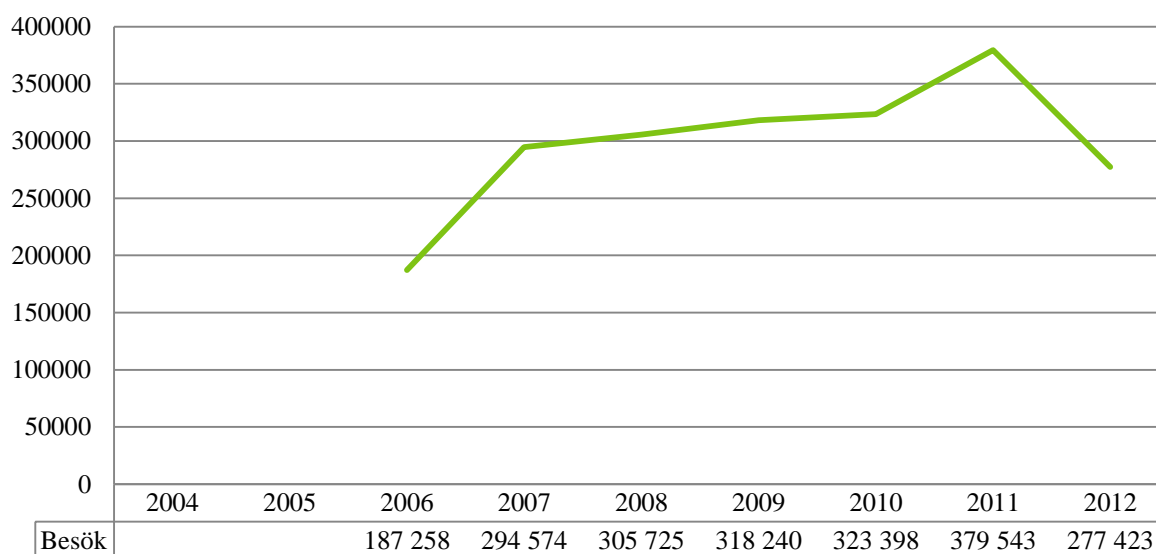


Figur 53. Antal besök på Östasiatiska museet per månad 2011–2012

Effekten på besökstalen av utställningarna av den kinesiska terrakottaarmén och guldskaterna från Sydamerika syns tydligt i en jämförelse av besök till museet månadsvis 2011 och 2012. Terrakottaarmén visades till februari 2011 och utställningen med inkaguldet öppnade i september 2011.

### Tekniska museet

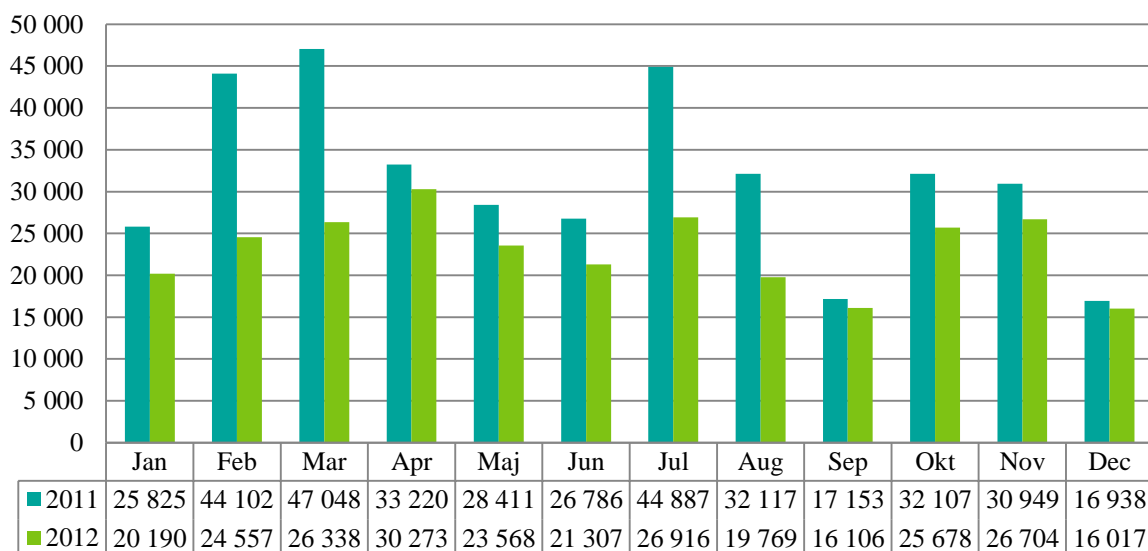
Tekniska museet omfattades inte av fri entré-reformen. Museet har öppet måndag–söndag klockan 11–17, med en timmes tidigare öppningstid på vardagar klockan 10 och kvällsöppet med fri entré till klockan 20 på onsdagar.



Figur 54. Antal besök på Tekniska museet 2006–2012

Den stora ökningen i antalet besök från 2007 beror på att museet då öppnade Cino4 med 3D-film och specialeffekter. Den positiva trenden bröts dock 2012, då museet fick nästan 280 000 besök, vilket var ungefär 100 000 besök färre än föregående år då museet visade den stora NASA-utställningen, men fortfarande 100 000 besök fler än 2006. Det minskade besökstalet 2012 förklaras av att delar av museet varit stängt helt eller delar av året.

Tekniska museet Antal besök			Besöksutveckling 2006–2012		Besöksutveckling 2011–2012	
2006	2011	2012	Skillnad (antal)	Ändring	Skillnad (antal)	Ändring
187 258	379 543	277 423	90 165	48 %	-102 120	-27 %



Figur 55. Antal besök på Tekniska museet per månad 2011–2012

Under 2011 visades på Tekniska museet utställningen NASA – A Human Adventure från slutet av januari till början av november. Detta sätter ett tydligt avtryck i besöksiffrorna för 2011 jämfört med 2012. Mönstret för besöken till museet under årets olika månader är egentligen detsamma, bara tydligare accentuerat under 2011. Bidragande till detta är det ökade antalet besök under skollovsveckorna i skiftet februari/mars och oktober/november, samt semestermånadernas besök av Stockholmsturister.



## Barn och unga

Fler museer än tidigare har rapporterat antal besök uppdelat på besök till och med 18 år respektive 19 år och äldre. Rutinerna för att mäta antalet besök under 19 år varierar mellan museerna. Då de flesta museer har fri entré för barn och unga använder flera av dem schablonberäkningar för att ta fram besöksstatistik avseende barn och unga upp till 19 år. Uppgifterna i nedanstående tabell ska därför inte användas för jämförelser museerna emellan. 28 av de 29 museer och besöksmål som ingår i undersökningen har redovisat uppgifter. Endast Arbetets museum har avstått, då de inte har möjlighet att skilja olika åldergrupper åt med sitt system för fri entré.

De 28 centrala museer och besöksmål som rapporterat antal besök upp till 19 år mottog 1,6 miljoner besök av barn och unga upp till 19 år under 2012. Högst andel barn och unga under 19 år hade Naturhistoriska riksmuseet med 54 procent och Tekniska museet med 52 procent. Lägst andel besök under 19 år redovisade Prins Eugens Waldemarsudde (2 procent) och Hallwylska museet (4 procent). Åtta av de nitton museerna som redovisat antal besök av barn och unga under 19 år även 2011 hade färre antal besök av denna åldersgrupp under 2012 jämfört med 2011.

Tabell 3. Antal besök av barn och unga upp till 19 år per museum januari–december 2009, 2010 och 2011. Besöksutvecklingen per museum 2010–2011 (skillnad i antal besök och förändring i procent).

	Fri entré för barn och unga t.o.m. 18 år	2010		2011		2012		2011–2012	
		Antal besök upp till 19 år	Andel besök upp till 19 år	Antal besök upp till 19 år	Andel besök upp till 19 år	Antal besök upp till 19 år	Andel besök upp till 19 år	Skillnad antal besök upp till 19 år	Förändring andel besök upp till 19 år
Arbetets museum	Ja	-	-	-	-	-	-	-	-
Arkitekturmuseet	Ja	16 366	16 %	24 182	18 %	18 292	19 %	-5 890	-24 %
Armémuseum	Ja	22 028	29 %	27 950	35 %	25 172	30 %	-2 778	-10 %
Etnografiska museet	Ja	-	-	-	-	11 631	10 %	-	-
Flygvapenmuseum	Ja	30 979	26 %	42 222	30 %	43 696	28 %	1 474	3 %
Forum för levande historia	Ja	-	-	-	-	8 072	57 %	-	-
Gamla Uppsala	Ja	-	-	-	-	4 639	30 %	-	-
Glimmingehus	Ja	-	-	-	-	15 476	35 %	-	-
Hallwylska museet	Ja	5 852	7 %	6 932	6 %	5 576	4 %	-1 356	-20 %
Historiska museet	Ja	32 455	26 %	36 752	30 %	40 889	30 %	4 137	11 %
Kungliga Myntkabinettet	Ja	8 048	13 %	6 629	10 %	8 048	12 %	1 419	21 %
Livruskammaren	Ja	47 355	17 %	43 472	17 %	42 075	16 %	-1 397	-3 %
Marinmuseum	Ja	-	-	-	-	23 763	10 %	-	-
Medelhavsmuseet	Ja	-	-	-	-	22 521	10 %	-	-
Moderna museet Stockholm	Ja	41 930	9 %	44 324	8 %	37 882	8 %	-6 442	-15 %
Moderna museet Malmö	Ja	6 242	7 %	4 604	6 %	8 252	8 %	3 648	79 %
Musik- och teatermuseum	Ja	41 571	51 %	38 656	49 %	41 749	52 %	3 093	8 %
Nationalmuseum	Ja	61 006	17 %	61 247	15 %	65 749	19 %	4 502	7 %
Naturhistoriska riksmuseet	Ja	260 581	47 %	291 602	55 %	275 906	54 %	-15 696	-5 %
Nordiska museet	Ja	30 114	13 %	27 433	13 %	30 754	12 %	3 321	12 %
Prins Eugens Waldemarsudde	Ja	3 258	2 %	6 720	3 %	2 556	2 %	-4 164	-62 %
Sjöhistoriska museet	Ja	36 244	26 %	19 468	15 %	41 162	29 %	21 694	111 %
Skansen	Nej	375 051	29 %	415 737	30 %	433 166	31 %	17 429	4 %
Skoklosters slott	Ja	4 635	12 %	4 937	11 %	6 233	13 %	1 296	26 %
Tekniska museet	Nej	174 520	54 %	183 881	48 %	144 538	52 %	-39 343	-21 %
Tumba bruksmuseum	Ja	-	-	-	-	3 246	32 %	-	-
Vasamuseet	Ja	173 869	15 %	187 664	15 %	199 844	16 %	12 180	6 %
Världskulturmuseet	Ja	-	-	-	-	40 854	21 %	-	-
Östasiatiska museet	Ja	-	-	-	-	14 089	18 %	-	-
<b>Totalt</b>		<b>1 372 104</b>	<b>25 %</b>	<b>1 474 412</b>	<b>24 %</b>	<b>1 615 830</b>	<b>23 %</b>	<b>141 418</b>	<b>10 %</b>

## Bilagor

Tabell 1a. Antalet grupper och personer som museerna tagit emot genom skolbesök per månad 2012

Tabell 1b. Antalet unika besökare vid museernas webbplatser per månad 2012

Tabell 1c. Entréavgifter för vuxna vid statliga museer och besöksmål 2010–2012

Tabell 1a. Antalet grupper och personer som museerna tagit emot genom skolbesök per månad 2012

Museum		Jan	Feb	Mar	Apr	Maj	Jun	Jul	Aug	Sep	Okt	Nov	Dec	Totalt
Arbetsmuseum	Antal grupper	19	13	13	29	31	14	0	3	42	53	75	6	298
	Totalt antal personer	475	260	279	640	493	441	0	120	922	985	1 914	130	6 659
	Genomsnittligt antal personer per grupp	25	20	21	22	16	32	0	40	22	19	26	22	264
Arkitekturmuseet	Antal grupper	28	23	33	26	33	16	0	5	13	12	71	153	413
	Totalt antal personer	560	460	660	520	660	320	0	100	260	240	1 420	3 060	8 260
	Genomsnittligt antal personer per grupp	20	20	20	20	20	20	0	20	20	20	20	20	220
Armémuseum	Antal grupper	41	46	64	79	68	112	4	15	22	51	90	40	632
	Totalt antal personer	781	1 004	1 557	848	1 421	1 166	56	315	399	979	1 351	844	10 721
	Genomsnittligt antal personer per grupp	19	22	24	11	21	10	14	21	18	19	15	21	215
Etnografiska museet	Antal grupper	14	30	40	16	72	35	1	16	59	20	38	14	355
	Totalt antal personer	422	333	748	546	492	302	12	204	381	418	513	320	4 691
	Genomsnittligt antal personer per grupp	30	11	19	34	7	9	12	13	6	21	14	23	198
Flygvapenmuseum	Antal grupper	9	6	14	14	50	25	2	14	9	25	33	11	212
	Totalt antal personer	591	574	339	671	1 193	831	20	381	140	552	684	237	6 213
	Genomsnittligt antal personer per grupp	25	96	24	48	24	33	10	27	16	22	21	22	367
Forum för levande historia	Antal grupper	19	27	38	21	41	-	0	19	51	90	50	14	370
	Totalt antal personer	532	675	836	635	646	287	0	561	1 396	1 338	1 222	362	8 490
	Genomsnittligt antal personer per grupp	28	25	22	30	16	-	0	30	27	15	24	26	243
Gamla Uppsala	Antal grupper	0	0	1	2	6	8	0	0	1	32	0	10	60
	Totalt antal personer	0	0	21	35	163	194	0	0	25	665	0	170	1 273
	Genomsnittligt antal personer per grupp	0	0	21	18	27	24	0	0	25	21	0	17	153
Glimmingehus	Antal grupper	0	0	2	3	18	62	0	4	5	15	1	2	112
	Totalt antal personer	0	0	60	85	380	1 638	0	91	108	226	20	70	2 678
	Genomsnittligt antal personer per grupp	0	0	30	28	21	26	0	23	22	15	20	35	220
Hallwylska museet	Antal grupper	1	3	15	7	21	7	0	5	4	12	6	3	84
	Totalt antal personer	24	60	300	140	420	140	0	100	80	240	120	60	1 684
	Genomsnittligt antal personer per grupp	24	20	20	20	20	20	0	20	20	20	20	20	224
Historiska museet	Antal grupper	56	148	155	124	219	111	24	26	60	139	146	78	1 286
	Totalt antal personer	862	2 519	2 373	2 189	4 317	1 402	261	541	1 103	2 778	2 682	1 561	22 588
	Genomsnittligt antal personer per grupp	15	17	15	18	20	13	10	21	18	20	18	20	205

Kungliga Myntkabinetten	Antal grupper	12	44	46	27	11	44	3	18	16	21	20	14	276
	Totalt antal personer	187	610	655	549	411	476	44	205	241	271	254	198	4 101
	Genomsnittligt antal personer per grupp	26	14	14	20	37	11	15	11	15	13	13	14	203
Livrustkammaren	Antal grupper	24	49	70	63	175	66	1	5	21	45	46	11	576
	Totalt antal personer	480	980	1 400	1 260	3 500	1 320	20	100	420	900	920	220	11 520
	Genomsnittligt antal personer per grupp	20	20	20	20	20	20	20	20	20	20	20	20	240
Marinmuseum	Antal grupper	12	21	17	17	45	24	5	7	15	18	19	12	212
	Totalt antal personer	153	415	232	267	812	412	64	94	189	398	351	240	3 627
	Genomsnittligt antal personer per grupp	13	20	14	16	19	17	13	13	13	22	19	20	197
Medelhavsmuseet	Antal grupper	6	25	79	23	37	13	0	9	61	56	35	33	377
	Totalt antal personer	181	479	821	498	735	357	0	213	1 138	1 324	673	634	7 053
	Genomsnittligt antal personer per grupp	30	19	10	22	20	27	0	24	19	24	19	19	233
Moderna museet Stockholm	Antal grupper	86	69	140	44	104	44	0	40	88	88	140	37	880
	Totalt antal personer	1 286	1 154	2 143	1 717	1 872	684	0	947	1 575	1 575	2 298	505	15 756
	Genomsnittligt antal personer per grupp	15	17	15	39	18	16	0	24	18	18	16	14	209
Moderna museet Malmö	Antal grupper	19	11	10	15	13	22	0	22	5	27	26	22	192
	Totalt antal personer	340	253	325	314	208	428	0	428	51	386	266	433	3 432
	Genomsnittligt antal personer per grupp	18	23	33	21	16	19	0	19	10	14	10	20	203
Musik- och teatermuseum	Antal grupper	51	88	118	93	136	60	11	26	35	93	62	18	791
	Totalt antal personer	852	1 230	1 691	1 544	1 679	722	250	598	782	1 672	1 190	500	12 710
	Genomsnittligt antal personer per grupp	17	14	14	17	12	12	23	23	22	18	19	28	219
Nationalmuseum	Antal grupper	67	65	66	68	94	37	0	5	33	18	63	47	563
	Totalt antal personer	-	989	1 554	1 709	2 091	685	0	90	486	439	1 161	1 142	10 346
	Genomsnittligt antal personer per grupp	-	15	24	25	22	19	0	18	16	24	18	24	205
Naturhistoriska riksmuseet	Antal grupper	198	567	430	413	545	382	70	102	354	579	508	304	4 452
	Totalt antal personer	8 966	16 307	14 057	14 456	20 927	12 192	1 662	4 116	5 897	14 576	14 556	8 183	135 895
	Genomsnittligt antal personer per grupp	45	29	33	35	38	32	24	39	17	25	29	27	373
Nordiska museet	Antal grupper	73	71	98	75	82	45	8	33	52	63	88	72	760
	Totalt antal personer	1 314	1 278	1 764	1 350	1 442	810	144	594	936	1 134	1 584	1 296	13 646
	Genomsnittligt antal personer per grupp	18	18	18	18	18	18	18	18	18	18	18	18	216
Prins Eugens Waldemarsudde	Antal grupper	3	6	4	0	0	3	0	0	1	0	5	4	26
	Totalt antal personer	44	87	107	0	0	75	0	0	13	0	94	94	514
	Genomsnittligt antal personer per grupp	15	15	27	0	0	25	0	0	13	0	19	24	136
Sjöhistoriska museet	Antal grupper	20	74	66	36	22	17	11	11	22	49	42	15	385
	Totalt antal personer	302	1 429	1 145	448	426	287	190	232	341	818	657	283	6 558

	Genomsnittligt antal personer per grupp	15	19	17	12	19	17	17	21	16	17	16	19	206
Skansen	Antal grupper	-	-	-	-	-	-	-	-	-	-	-	-	-
	Totalt antal personer	908	1 570	1 989	7 695	19 987	10 806	8	3 976	7 860	7 458	2 505	3 920	68 682
	Genomsnittligt antal personer per grupp	-	-	-	-	-	-	-	-	-	-	-	-	-
Skoklosters slott	Antal grupper	0	2	2	0	12	8	0	1	1	12	0	0	38
	Totalt antal personer	0	40	27	0	216	227	0	20	20	240	0	0	790
	Genomsnittligt antal personer per grupp	0	20	14	0	18	28	0	20	20	20	0	0	140
Tekniska museet	Antal grupper	125	275	366	360	416	246	10	122	141	247	289	109	2 706
	Totalt antal personer	2 426	4 471	7 519	7 277	10 122	5 298	430	1 922	3 655	5 902	6 284	3 301	58 607
	Genomsnittligt antal personer per grupp	20	16	21	20	24	22	43	16	26	24	22	30	284
Tumba bruksmuseum	Antal grupper	2	2	0	5	23	9	1	2	2	8	8	3	65
	Totalt antal personer	22	41	0	63	425	148	25	25	40	233	169	71	1 262
	Genomsnittligt antal personer per grupp	11	21	0	13	18	16	25	15	40	30	27	21	237
Vasamuseet	Antal grupper	151	177	105	111	299	128	7	16	106	80	58	38	1 276
	Totalt antal personer	4 299	5 158	2 803	3 000	6 635	3 207	202	418	1 783	2 093	1 670	911	32 179
	Genomsnittligt antal personer per grupp	28	29	27	27	22	25	30	26	17	26	29	24	310
Världskulturmuseet	Antal grupper	29	50	53	40	27	17	0	28	64	88	100	46	542
	Totalt antal personer	725	1 250	1 060	1 000	675	357	0	700	1 600	2 200	25	1 150	10 742
	Genomsnittligt antal personer per grupp	25	25	20	25	25	21	0	25	25	25	0	25	241
Östasiatiska museet	Antal grupper	5	9	14	9	13	5	0	4	6	13	13	7	98
	Totalt antal personer	74	129	362	257	190	96	0	111	149	265	207	70	1 910
	Genomsnittligt antal personer per grupp	15	14	26	29	15	19	0	28	25	20	16	10	216
Totalt	Antal grupper	1 070	1 901	2 059	1 720	2 613	1 560	158	558	1 289	1 954	2 032	1 123	18 037
	Totalt antal personer	26 806	43 755	46 827	49 713	82 538	45 308	3 388	17 202	31 990	50 305	44 790	29 965	472 587
	Genomsnittligt antal personer per grupp	25	23	23	29	32	29	21	31	25	26	22	27	26

Tabell 1b. Antalet unika besökare vid museernas webbplatser per månad 2012

Museum	Jan	Feb	Mar	Apr	Maj	Jun	Jul	Aug	Sep	Okt	Nov	Dec	Totalt
Arbetets museum	1 604	3 876	4 044	3 964	3 182	2 855	3 343	3 345	4 094	4 742	4 992	2 526	42 567
Arkitekturmuseet	14 185	12 848	12 657	11 803	13 345	12 888	11 762	13 003	14 344	15 654	23 361	23 417	179 267
Etnografiska museet	16 281	13 346	7 339	5 839	4 563	3 930	4 125	4 327	4 547	8 826	7 287	5 089	85 499
Forum för levande historia	30 392	23 006	29 374	24 187	33 369	11 283	5 816	12 823	24 538	26 607	27 641	77 003	326 039
Hallwylska museet	8 828	10 212	8 657	7 645	6 772	0	8 448	8 559	9 277	21 320	19 933	130 474	240 125
Historiska museet	37 463	38 659	37 665	31 501	33 157	28 712	25 556	30 930	42 794	51 306	49 614	42 218	449 575
Kungliga Myntkabinettet	27 121	31 031	26 104	26 038	23 705	22 854	22 956	22 526	26 746	33 475	33 597	27 590	323 743
Livruskammaren	10 630	9 869	9 484	7 395	6 951	0	6 975	5 754	6 060	8 421	7 655	78 903	158 097
Marinmuseum	4 708	4 859	5 605	6 383	6 293	8 227	11 042	8 775	8 447	8 595	9 748	6 337	89 019
Medelhavsmuseet	6 970	8 813	4 390	5 576	3 959	3 734	3 516	4 210	5 636	5 645	5 628	3 156	61 233
Moderna museet	99 960	73 418	66 093	64 187	57 598	62 059	55 645	72 324	74 028	82 840	77 925	58 540	844 617
Musik- och teatermuseet <sup>10</sup>	8 733	9 980	9 412	8 954	7 007	6 747	7 184	6 989	6 739	8 244	7 548	2 693	90 230
Nationalmuseum	52 864	29 230	33 290	37 902	30 766	34 984	23 177	27 189	30 394	33 957	35 303	23 755	392 811
Naturhistoriska riksmuseet <sup>11</sup>	226 790	107 976	298 308	319 082	436 001	340 000	332 957	298 034	277 367	256 979	218 111	175 953	3 287 558
Nordiska museet	34 457	39 182	35 801	36 379	31 562	35 960	32 320	31 981	39 704	65 496	42 411	33 674	458 927
Prins Eugens Waldemarsudde	26 578	24 117	27 013	24 492	25 901	26 706	25 858	26 432	24 813	32 282	42 752	32 809	339 753
Sjöhistoriska museet	18 085	17 425	17 139	17 696	13 370	14 132	14 180	19 009	13 921	16 477	14 841	1 194	177 469
Skansen	44 425	41 455	70 253	101 861	116 543	177 911	189 942	100 438	70 849	67 417	80 900	100 337	1 162 331
Skoklosters slott	3 339	2 903	3 570	3 980	4 850	0	11 665	6 740	4 365	3 517	3 502	46 661	95 092
Statens försvarshistoriska museer	7 139	7 655	7 687	9 081	9 154	10 458	11 887	8 457	6 645	7 606	6 387	4 326	96 482
Tekniska museet	37 237	35 978	75 018	75 859	53 159	43 363	59 286	50 942	49 661	70 563	72 192	51 340	674 598
Vasamuseet	44 850	31 702	31 173	40 930	40 180	40 794	49 794	41 545	37 548	48 810	50 137	56 941	514 404
Världskulturmuseet	8 775	9 629	4 860	6 299	1 193	4 519	4 304	5 648	6 993	7 161	11 640	6 875	77 896
Östasiatiska museet	10 829	7 854	3 413	4 316	3 067	2 776	3 019	3 122	7 527	10 272	7 834	4 884	68 913
Totalt	782 243	595 023	828 349	881 349	965 647	893 184	923 048	811 394	795 328	894 504	860 939	996 695	10 236 245

<sup>10</sup> Musik- och teatermuseets siffror för december avser perioden 1–18/12.

<sup>11</sup> Inkluderar besökssiffror för museets databassidor till exempel *portalen om biologiska mångfald* och *den virtuella floran*.

Tabell 1c. Entréavgifter för vuxna vid statliga museer och besöksmål 2010–2012

	2010	2011	2012
Arbetets museum	0 kr	0 kr	0 kr
Arkitekturmuseet	0 kr	60 kr	60 kr
Armémuseum	80 kr	80 kr	80 kr
Etnografiska	0 kr	0 kr	60 kr
Flygvapenmuseum	50 kr	60 kr	60 kr
Forum för levande historia	-	-	0 kr
Gamla Uppsala	-	-	60 kr
Glimmingehus	-	-	60 kr
Hallwylska museet	90 kr	70 kr	70 kr
Historiska museet	70 kr	70 kr	80 kr
Kungliga Myntkabinettet	60 kr	70 kr	70 kr
Livruskammaren	75 kr	75 kr	80 kr
Marinmuseum <sup>12</sup>	90 kr	90 kr	120 kr
Medelhavsmuseet	60 kr	80 kr	60 kr
Moderna museet Stockholm	100 kr	100 kr	100 kr
Moderna museet Malmö	-	50 kr	50 kr
Musik- och teatermuseet	50 kr	50 kr	70 kr
Nationalmuseum	100 kr	100 kr	120 kr
Naturhistoriska riksmuseet	80 kr	80 kr	80 kr
Nordiska museet	80 kr	90 kr	90 kr
Prins Eugens Waldemarsudde	100 kr	100 kr	100 kr
Sjöhistoriska museet	50 kr	50 kr	0 kr
Skansen <sup>13</sup>	120 kr	120 kr	100 kr
Skoklosters slott	70 kr	70 kr	70 kr
Tekniska museet <sup>14</sup>	-	120 kr	120 kr
Tumba bruksmuseum	-	-	0 kr
Vasamuseet	110 kr	110 kr	110 kr
Världskulturmuseet	0 kr	0 kr	40 kr
Östasiatiska museet	60 kr	60 kr	100 kr

<sup>12</sup> 100 kr under maj–juni samt 12 augusti–30 september, 120 kr under 1 juli–11 augusti, fri entré under oktober–april.

<sup>13</sup> Från och med 1 april 2012 höjdes entréavgiften från 70 till 100 kr.

<sup>14</sup> Från och med 25 februari 2012 höjdes entréavgiften från 60 till 120 kr.