

Besöksutveckling för de centrala museerna, Forum för levande historia och Riksantikvarieämbetets besöksmål 2013

Redovisning av regeringsuppdrag

2014-04-30

Reviderad 2014-05-07

Innehåll

Sammanfattning.....	3
Bakgrund	4
Uppdraget	4
Orsaker till osäkerheter och tolkningsmöjligheter	5
Museibesök 2013.....	6
Resultatredovisning per museum	15
Livrustkammaren och Skoklosters slott med Stiftelsen Hallwylska museet.....	15
Moderna museet	18
Nationalmuseum med Prins Eugens Waldemarsudde.....	20
Nordiska museet.....	23
Riksantikvarieämbetet.....	24
Statens försvarshistoriska museer.....	24
Statens historiska museer	26
Statens maritima museer	29
Statens museer för världskultur.....	32
Övriga museer	36
Övriga tabeller.....	43
Bilaga: Metodbeskrivning	49
Besöksstatistiken	49
Publikundersökningen.....	49

Sammanfattning

I denna promemoria redovisas besöksutveckling och resultatet av den samordnade publikundersökningen vid de centrala museerna, Forum för levande historia och Riksantikvarieämbetets besöksmål.

Under 2013 registrerades sammanlagt 6 694 000 besök på 27 centrala museer och besöksmål. Därutöver rapporteras ytterligare 128 000 besök vid ytterligare sju museifilialer och besöksmål. Jämfört med 2012 är det för de 27 centrala museerna en minskning med 364 000 besök eller fem procent, en minskning som helt kan förklaras av att två av de stora publikmagneterna – Vasamuseet och Nationalmuseum – hade stängt under delar av året. Tillsammans hade de två museerna 364 000 färre besök under 2013 än under 2012.

Vid de museer som ingick i fri entré-reformen 2005–2006 gjordes 3 583 000 besök år 2013, vilket är 29 procent mindre än 2006 vid dessa museer. Jämfört med 2012 är detta en minskning med 283 000 besök eller sju procent och även för fri entré-museerna kan minskningen sedan 2012 till stor del hänföras till stängningen av Nationalmuseum, som hade en minskning med 237 000 besök mellan 2012 och 2013.

Av samtliga museibesökare 2013 var nästan två tredjedelar bosatta i Sverige. Åtta av museerna har en större andel besök av personer från utlandet, medan 21 museer främst har besök av personer bosatta i Sverige. Vasamuseet har störst antal besök av personer med sin hemort utanför Sverige, följt av Skansen, Moderna museet Stockholm, Nordiska museet och Arkitektur- och designcentrum. Minst andel utländska besökare har Flygvapenmuseum och Naturhistoriska riksmuseet.

Besökarnas medianålder 2013 var 35 år och genomsnittsåldern var 38 år enligt Kulturanalys beräkningar. Under de senaste fyra åren har besök av barn och unga utgjort ungefär en fjärdedel av det totala antalet besök. Forum för levande historia, Naturhistoriska riksmuseet, Tekniska museet och Musik- och Teatermuseum tar emot störst andel besök av barn och unga. De fyra museerna inom Statens museer för världskultur tar alla emot en jämförelsevis stor andel besök av åldersgruppen mellan 19 och 29 år. De äldsta besökarna är störst till andelen vid Prins Eugens Waldemarsudde, Nationalmuseum, Hallwylska museet och Moderna museet i både Stockholm och Malmö.

Kvinnor svarar för 60 procent av samtliga besök, medan män har gjort 40 procent av besöken. Vid fyra institutioner har hälften eller mer av besöken gjorts av män: Armémuseum, Flygvapenmuseum och Marinmuseum samt Forum för levande historia.

Ungefär var åttonde respondent (13 procent) i publikundersökningen gjorde vid intervjutillfället sitt första museibesök för de senaste tolv månaderna. Närmare hälften av de tillfrågade besökarna hade gjort ett till tre besök tidigare. Ytterligare 40 procent hade gjort fyra tidigare besök eller fler. Var tionde svarar att de gjort 10 eller fler museibesök tidigare.

Jämfört med den genomsnittliga utbildningsnivån i Sverige har museibesökarna som besvarat enkäten i undersökningen en högre andel med eftergymnasial utbildning och en lägre andel med bara grundskoleutbildning. Skillnaderna är stora museerna emellan.

Bakgrund

I budgetpropositionen för 2003 (prop. 2002/03:1) föreslog regeringen att fri entré skulle införas på flertalet statliga museer. Syftet med reformen var att besökare från alla delar av landet skulle söka sig till de centrala museerna, varav de flesta återfinns i Stockholm, och att nå grupper som sällan eller aldrig besökt museer. Den första etappen av reformen genomfördes under 2004 då Moderna museet, Arkitekturmuseet och Östasiatiska museet införde fri entré. Den andra etappen av reformen inleddes den 1 januari 2005 då övriga berörda museer införde fri entré. Dessa var Armémuseum, Etnografiska museet, Flygvapenmuseum, Hallwylska museet, Historiska museet, Livrustkammaren, Marinmuseum, Medelhavsmuseet, Musik- och teatermuseum, Kungliga Myntkabinettet, Nationalmuseum, Naturhistoriska riksmuseet, Nordiska museet, Sjöhistoriska museet, Skoklosters slott och Världskulturmuseet. Försöket med fri entré på 19 statliga museer pågick i full skala under år 2005 och 2006. I budgetpropositionen för 2007 (prop. 2006/07:1) föreslog regeringen att fri entré skulle permanentas för barn och unga upp till 19 år och att museerna själva får avgöra om man vill prioritera fri entré för övriga besökare.¹

Under fri entré-åren 2005 och 2006 ökade antalet besök vid de 19 statliga museer som ingick i reformen med över 150 procent: från cirka 2 miljoner besök år 2004 till drygt 5 miljoner besök 2006. När entréavgifter åter infördes 2007 minskade antalet besök med 40 procent till cirka 3,1 miljoner besök.

På regeringens uppdrag genomförde Statens kulturråd under 2006 en utvärdering av reformen. Från 2008 hade Kulturrådet i uppdrag att samla in månadsstatistik om antalet besök vid de berörda statliga museerna och att samordna årliga publikundersökningar. Från och med 2012 övertog Myndigheten för kulturanalys uppdraget.

Uppdraget

Tidigare har Statens kulturråd haft i uppdrag att följa besöksutvecklingen vid statliga museer. Ursprungligen gällde uppdraget till Kulturrådet de museer som hade fri entré för barn och unga. Men med tiden har gruppen av museer som ingått i uppdraget utvidgats. Från och med 2012 har Myndigheten för kulturanalys övertagit uppdraget från Kulturrådet. Enligt regleringsbrev för 2013 skulle Myndigheten för kulturanalys följa upp besöksutveckling och tillgänglighet på de centrala museerna, Forum för levande historia och Riksantikvarieämbetet. Uppföljningen, som ska redovisas totalt och per museum och besöksmål, ska innehålla uppgifter om:

- antal besök per månad och för hela året, uppdelat på besökare under 19 år respektive 19 år och äldre
- förändring i besöksutveckling jämfört med föregående år i antal och i procent och fördelat på ålder, kön, geografisk hemvist och skolbesök
- uppgifter om respektive museums eller besöksmåls entréavgifter.

Besöksstatistiken 2013 omfattar 27 centrala museer och besöksmål inklusive Bergrummet på Skeppsholmen och därutöver Forum för levande historia samt Riksantikvarieämbetets besöksmål Gamla Uppsala och Glimmingehus. Dessutom redovisas separata uppgifter för Nordiska museets fyra filialer. Publikundersökningen omfattar samma grupp av museer och besöksmål utom vid Vasamuseet.²

¹ För närvarande är det fyra museer som har fri entré för samtliga öppettidagar: Arbetets museum, Forum för levande historia, Sjöhistoriska museet och Tumba bruksmuseum.

² Vasamuseet har inte haft möjlighet att parallellt med de publikundersökningar som museet genomför i egen regi även genomföra den undersökning som vi redovisar resultaten av här. Vasamuseet har i stället levererat data från sin egen undersökning.

Till de 19 museer med fri entré för barn och unga upp till 19 år som först omfattades av uppdraget, inkluderades från 2009 även Arbetets museum, Prins Eugens Waldemarsudde, Tekniska museet, Skansen och Vasamuseet. Från och med 2010 redovisades Moderna museet Malmö separat. I uppdraget från och med 2012 tillfördes Forum för levande historia, Riksantikvarieämbetets två besöksmål Gamla Uppsala och Glimmingehus samt Riksutställningar³ som uppgiftslämnare. Dessutom lämnade Tumba bruksmuseum från och med 2012 separata uppgifter.

Orsaker till osäkerheter och tolkningsmöjligheter

Det är både intressant och relevant att följa besöksutveckling vid museer, men det är i praktiken mer komplicerat än det kan verka.

Generellt gäller att besökssiffrorna, såväl för alla museer tillsammans, som för vart och ett för sig, påverkas starkt av enskilda händelser vid museerna. Om ett museum ett visst år visar en stor internationell vandringsutställning som lockar mycket publik, märks det tydligt i en tidsserie över besöken till museet. Och om något av de museer som vanligtvis lockar mest publik får en förändring i sin verksamhet, som exempelvis en tillfällig stängning, får det synbara konsekvenser för besökssiffran för samtliga museer. Det finns flera exempel på båda dessa omständigheter i årets redovisning av museernas besöksutveckling. För att säga något om intresset för de centrala museerna och deras verksamhet har ökat, är det inte möjligt att enbart förlita sig på besökssiffrorna som sådana, utan hänsyn måste tas bland annat till sådana faktorer som nämnts här.

Vad som ses som ett museibesök varierar mellan museerna. I vissa fall registreras samtliga besökare som passerar entrén, inklusive de personer som besöker enbart restaurang eller butik. I andra fall registreras enbart besökare som tar del av utställningarna. Dessutom finns skillnader även vad gäller mätmetoder avseende besök av personer under 19 år. Sammantaget innebär detta att besökssiffrorna inte alltid är helt jämförbara museerna emellan och att totalsummorna kan vara svårtolkade.

I publikundersökningen, som till metoden har övertagits från Kulturrådet, används enkäter för att skapa en uppfattning om vem besökaren är. En svaghet är att det faktiskt inte är känt hur respektive museum praktiskt gått tillväga för att samla in data och hur väl de givna instruktionerna följts, exempelvis vad gäller hantering av bortfall.

De analyser som görs i promemorian angående avvikelser från utvecklingstendenser över år eller den månadsvisa fördelningen av besök vid vissa museer är grundade på uppgifter hämtade från museernas årsredovisningar eller genom uppgifter lämnade direkt till Kulturanalys av museerna.

Skalorna och de angivna skalstegen i diagrammen skiljer sig mellan de olika museerna. Detta är viktigt att notera vid jämförelser mellan olika museers besöksutveckling över tid.

³ Då Riksutställningar under 2012 hade en minimal utställningsproduktion, vars resultat visades på museer som redan redovisar sina besök inom ramen för uppdraget, överenskomms att Riksutställningar skulle lämnas utanför redovisningen. I regleringsbrevet för 2013 och 2014 har Riksutställningar undantagits från uppdraget.

Museibesök 2013

Under 2013 registrerades sammanlagt 6 694 000 besök på 27 centrala museer och besöksmål (tabell 1). Därutöver rapporteras ytterligare 128 000 besök vid ytterligare sju museifilialer och besöksmål (tabell 2). Jämfört med 2012 är det för de 27 centrala museerna en minskning med 364 000 besök eller 5 procent, en minskning som helt kan förklaras av att två av de stora publikmagneterna – Vasamuseet och Nationalmuseum – hade stängt under delar av året. Tillsammans hade de två museerna 364 000 färre besök under 2013 än under 2012.

Vid de museer som ingick i fri entré-reformen 2005–2006 gjordes 3 583 000 besök år 2013, vilket är 29 procent mindre än 2006 vid dessa museer. Jämfört med 2012 är detta en minskning med cirka 283 000 besök eller sju procent och även för fri entré-museerna kan minskningen sedan 2012 till stor del hänföras till stängningen av Nationalmuseum, som hade en minskning med cirka 237 000 besök mellan 2012 och 2013.

Av de 29 enheter för vilka det finns uppgifter även för 2012, redovisar elva stycken fler besök och 16 stycken färre besök under 2013 jämfört med föregående år. Två museer har skillnader i besökstal som är mindre än 1 procent.

Den största procentuella ökningen av antal besök noterades på Arkitektur- och designcentrum som under 2013 hade 61 procent fler besök än under 2012. Ökningen med närmare 58 000 besök var samtidigt den nominellt största ökningen mellan 2012 och 2013. Nästan lika stor ökning hade Moderna museet Stockholm – 54 000 fler besök där utgjorde en ökning med 11 procent jämfört med 2012. Vid sidan av Vasamuseet och Nationalmuseum noterades den största procentuella minskningen av besök på Kungliga myntkabinettet där 31 procent färre besök registrerades under 2013 jämfört med 2012. Störst minskning i absoluta tal hade Flygvapenmuseum där det jämfört med 2012 gjordes 43 000 färre besök 2013, en minskning med 28 procent.

Flest besök gjordes som vanligt vid Skansen – 1,437 miljoner besök, en ökning med 2 procent mellan 2012 och 2013. Trots renoveringsstängningen och en minskning av besöken med 10 procent hade Vasamuseet näst flest besök under 2013 med 1,088 miljoner besök. Moderna museet hade 530 000 besök, Naturhistoriska riksmuseet 477 000 besök och Tekniska museet 300 000 besök. Dessa fem museer svarade för mer än hälften (57 procent) av samtliga redovisade besök under 2013. Bara Skansen och Vasamuseet svarar tillsammans för mer än en tredjedel (37 procent) av besöken.

Tabell 1. Antal besök vid centrala museer 2006, 2011–2013 samt besöksutveckling 2006–2013 och 2012–2013.

Län	Kommun	Museer	Fri entre	Besök					Utveckling		
				2006	2006	2011	2012	2013	2006–2013	2012–2013	
Stockholm	Botkyrka	Tumba bruksmuseum	-	-	-	10 105	11 202	-	-	1 097	0,11
	Stockholm	Arkitektur- och designcentrum	Ja	392 044	136 920	94 416	152 359	-239 685	-0,61	57 943	0,61
		Armémuseum	Ja	107 939	79 614	83 473	82 975	-24 964	-0,23	-498	-0,01
		Bergrummet*	-	-	-	31 000	25 156	-	-	-5 844	-0,19
		Etnografiska museet	Ja	215 093	174 978	117 945	108 149	-106 944	-0,50	-9 796	-0,08
		Hallwylska museet	Ja	223 390	108 850	125 387	100 829	-122 561	-0,55	-24 558	-0,20
		Historiska museet	Ja	189 815	121 217	134 325	126 353	-63 462	-0,33	-7 972	-0,06
		Kungliga Myntkabinettet	Ja	129 659	67 000	65 079	53 244	-76 415	-0,59	-11 835	-0,18
		Livrustkammaren	Ja	293 413	251 677	262 199	239 658	-53 755	-0,18	-22 541	-0,09
		Medelhavsmuseet	Ja	258 021	237 112	225 234	224 798	-33 223	-0,13	-436	0,00
		Moderna museet Stockholm	Ja	606 448	545 383	476 674	530 910	-75 538	-0,12	54 236	0,11
		Musik- och teatermuseum	Ja	111 853	78 175	80 210	80 345	-31 508	-0,28	135	0,00
		Nationalmuseum	Ja	474 546	401 864	352 171	115 252	-359 294	-0,76	-236 919	-0,67
		Naturhistoriska riksmuseet	Ja	703 701	529 106	511 367	477 294	-226 407	-0,32	-34 073	-0,07
		Nordiska museet	Ja	322 901	209 090	257 646	220 665	-102 236	-0,32	-36 981	-0,14
		Prins Eugens Waldemarsudde	Nej	133 173	209 148	133 405	165 570	32 397	0,24	32 165	0,24
		Sjöhistoriska museet	Ja	115 206	130 227	143 554	166 167	50 961	0,44	22 613	0,16
		Skansen	Nej	1 362 939	1 397 958	1 415 283	1 437 609	74 670	0,05	22 326	0,02
Tekniska museet	Nej	187 258	379 543	277 423	300 468	113 210	0,60	23 045	0,08		
Vasamuseet	Nej	973 722	1 228 114	1 215 419	1 088 135	114 413	0,12	-127 284	-0,10		
Östasiatiska museet*	Ja	112 426	266 062	78 267	72 223	-40 203	-0,36	-6 044	-0,08		
Uppsala	Häbo	Skoklosters slott	Ja	110 000	45 240	47 771	52 178	-57 822	-0,53	4 407	0,09
Östergötland	Linköping	Flygvapenmuseum	Ja	56 635	142 157	154 483	111 316	54 681	0,97	-43 167	-0,28
	Norrköping	Arbetets museum	Ja	177 161	231 077	209 132	218 764	41 603	0,23	9 632	0,05
Blekinge	Karlskrona	Marinmuseum	Ja	192 021	207 981	248 245	254 392	62 371	0,32	6 147	0,02
Skåne	Malmö	Moderna museet Malmö	-	-	74 045	109 937	83 303	-	-	-26 634	-0,24
Västra Götal.	Göteborg	Världskulturmuseet	Ja	227 248	233 398	198 044	194 846	-32 402	-0,14	-3 198	-0,02
Riket	Totalt			7 676 612	7 485 936	7 058 194	6 694 160	-982 452	-0,13	-364 034	-0,05
	Totalt (endast fri entré-museer)			5 019 520	4 197 128	3 865 622	3 582 717	-1 436 803	-0,29	-282 905	-0,07

Källa: Besöksstatistiken

* 2011 är Östasiatiska museet inklusive Bergrummet.

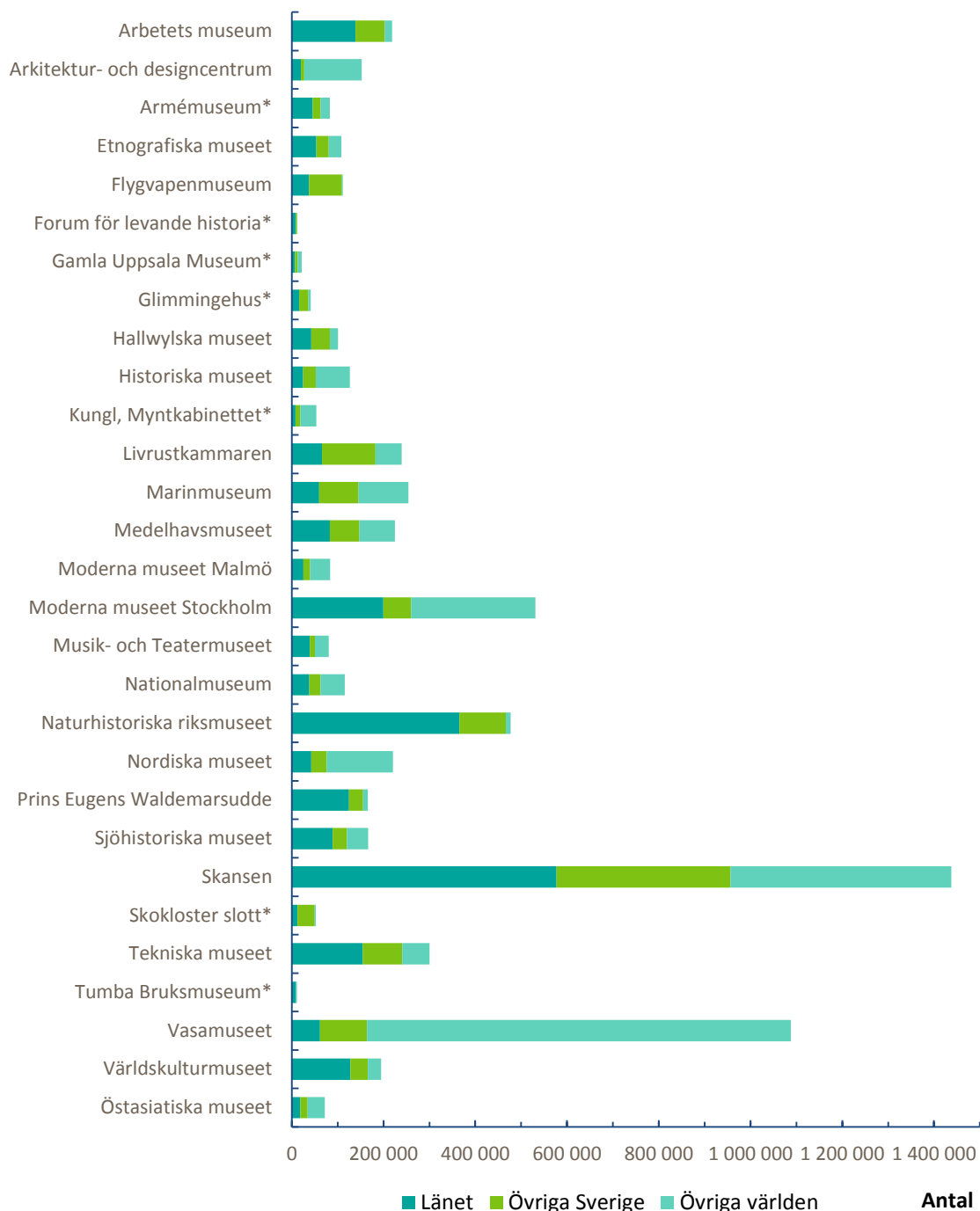
- Uppgift saknas.

Tabell 2. Antal besök vid sju besöksmål och museifilialer 2012 och 2013 samt besöksutveckling 2012–2013.

Län	Kommun	Besöksmål och filialer	Fri entre	Besök					Utveckling		
				2006	2006	2011	2012	2013	2006–2013	2012–2013	
Stockholm	Stockholm	Forum för levande historia	-	-	-	14 192	12 478	-	-	-1 714	-0,12
	Nacka	Svindervik	-	-	-	-	1 559	-	-	-	-
	Tyresö	Tyresö slott	-	-	-	-	2 584	-	-	-	-
Uppsala	Uppsala	Gamla Uppsala	-	-	-	15 262	21 825	-	-	6 563	0,43
	Enköping	Härkeberga kaplansgård	-	-	-	-	3 420	-	-	-	-
Södermanland	Katrineholm	Julita gård	-	-	-	-	44 763	-	-	-	-
Skåne	Simrishamn	Glimmingehus	-	-	-	44 212	40 948	-	-	-3 264	-0,07

Källa: Besöksstatistiken

Totalt kommer cirka 40 procent av museernas besökare från utlandet, medan 60 procent av besökarna är från Sverige. Åtta av museerna har en större andel besök av personer från utlandet, medan 21 museer främst har besök av personer bosatta i Sverige (figur 1 och figur 2). Vasamuseet har störst *antal* besök av personer med sin hemort utanför Sverige, följt av Skansen, Moderna museet Stockholm, Nordiska museet och Arkitektur- och designcentrum. Minst *andel* utländska besökare har Flygvapenmuseum och Naturhistoriska riksmuseet.

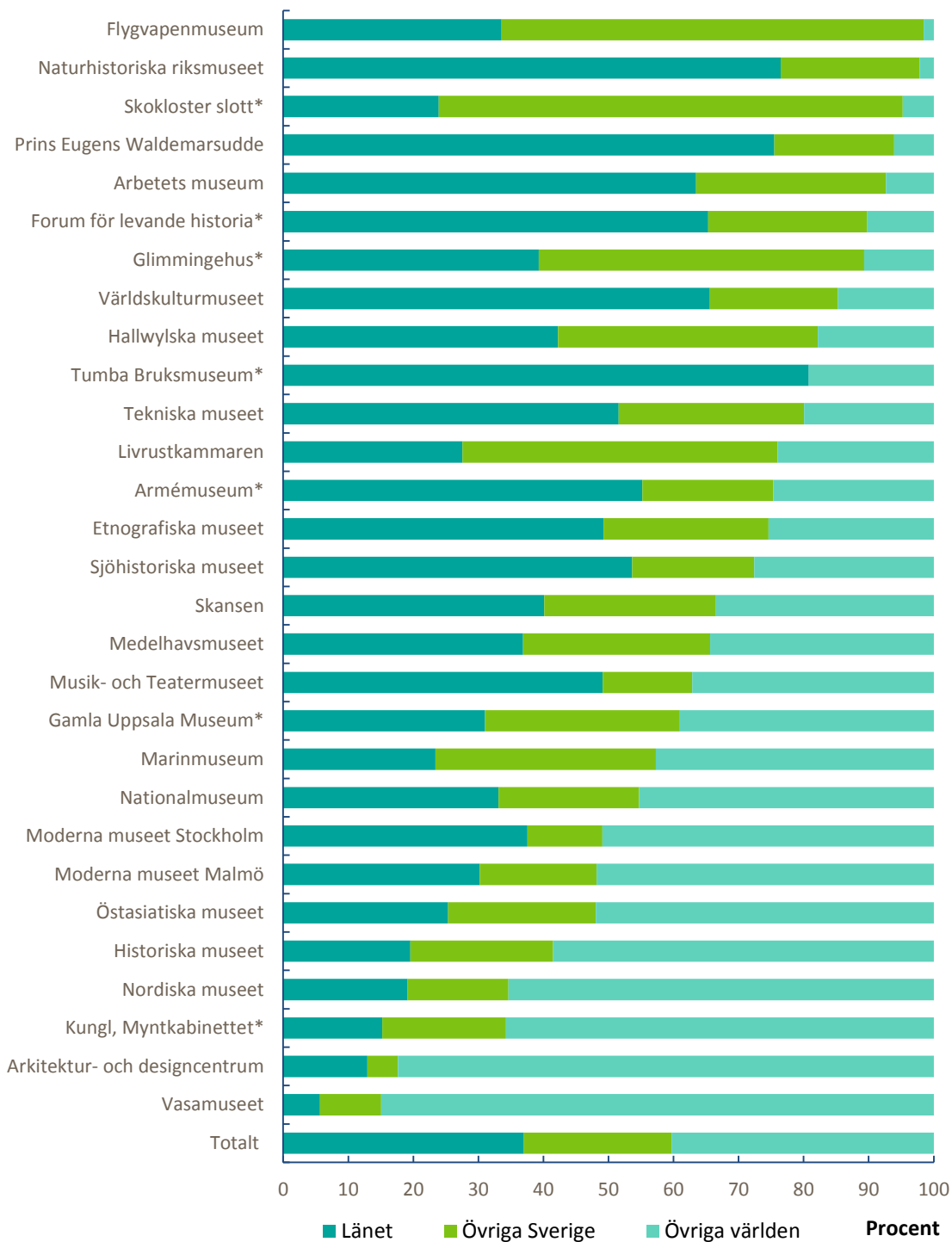


Figur 1. Museibesök fördelat på hemregion 2013. Antal per museum.

Källa: Totala antalet besök kommer från besöksstatistiken. Fördelningen på hemregion är uppräknad utifrån publikundersökningen som är viktat utifrån besöksstatistikens åldersfördelning.

”Länet” avser besökare bosatta i samma län som museet ligger i.

*Skattningen osäker på grund av att färre än 100 intervjuer genomförts.



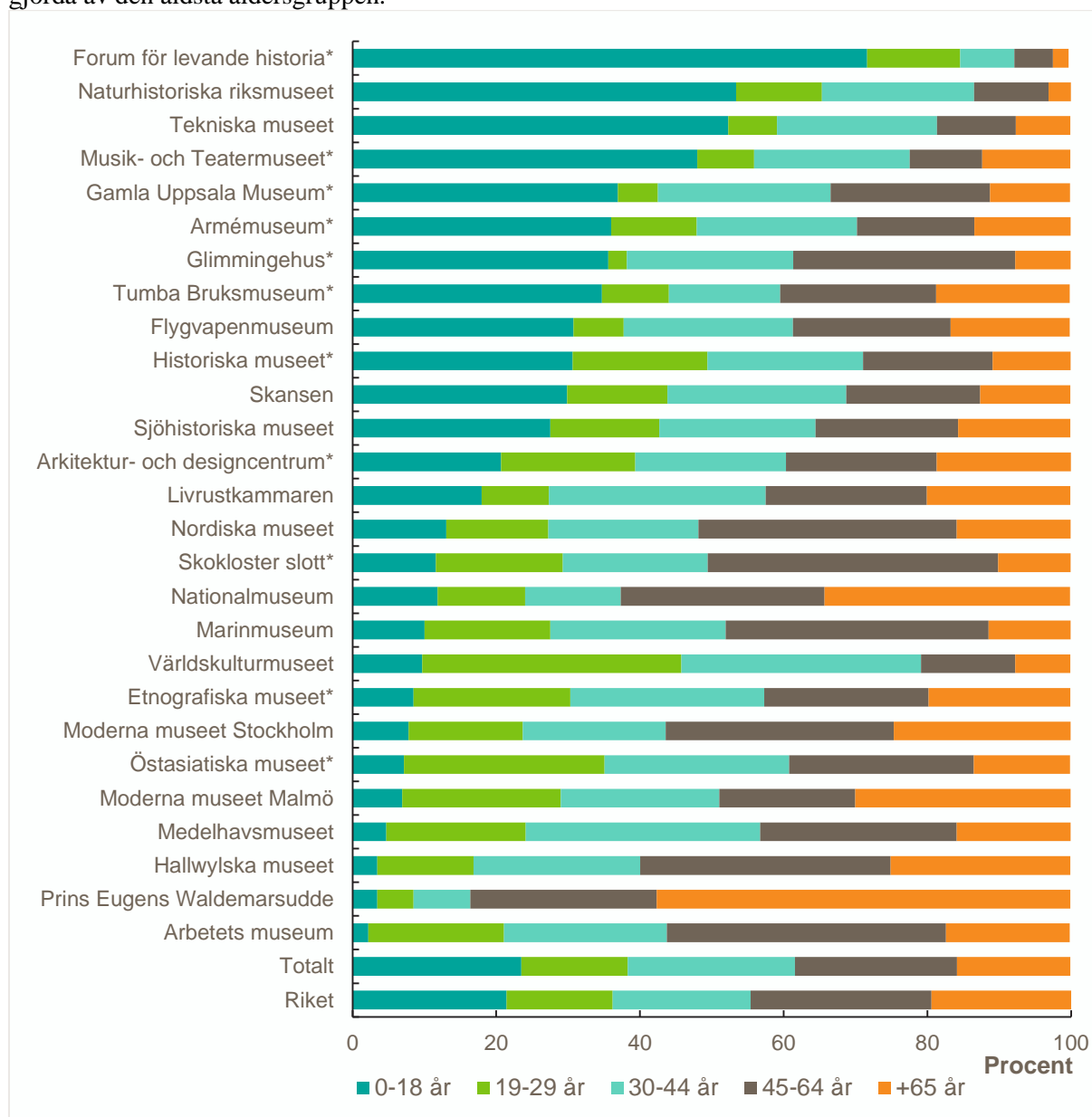
Figur 2. Museibesök fördelat på hemregion 2013. Andel i procent per museum och totalt för de museer som redovisas i figuren.

Källa: Publikundersökningen, data är viktat utifrån besöksstatistikens åldersfördelning.

”Länet” avser besökare bosatta i samma län som museet ligger i.

*Skattningen osäker på grund av att färre än 100 intervjuer genomförts.

Besökarnas ålder vid de museer och besöksmål som ingår i undersökningen varierar mycket mellan de olika enheterna. Forum för levande historia, Naturhistoriska riksmuseet, Tekniska museet och Musik- och Teatermuseum är de institutioner som tar emot störst andel barn och unga. Vid alla dessa fyra institutioner har barn och unga upp till och med 18 år utgjort hälften eller mer av besöken. Vid Forum för levande historia är närmare två tredjedelar av besöken gjorda av barn och unga. Vid Forum för levande historia är närmare två tredjedelar av besöken gjorda av barn och unga. De fyra museerna inom Statens museer för världskultur tar alla emot en jämförelsevis stor andel besök av åldersgruppen mellan 19 och 29 år. På Världskulturmuseet är ungefär en tredjedel av besöken gjorda av personer i denna ålderskategori. Den äldsta åldersgruppen, 65 år och uppåt, har störst andel besök vid Prins Eugens Waldemarsudde, där mer än hälften av besöken gjorts av personer som är 65 år eller äldre. Även Nationalmuseum, Hallwylska museet och Moderna museet i både Stockholm och Malmö har en stor grupp besök gjorda av den äldsta åldersgruppen.



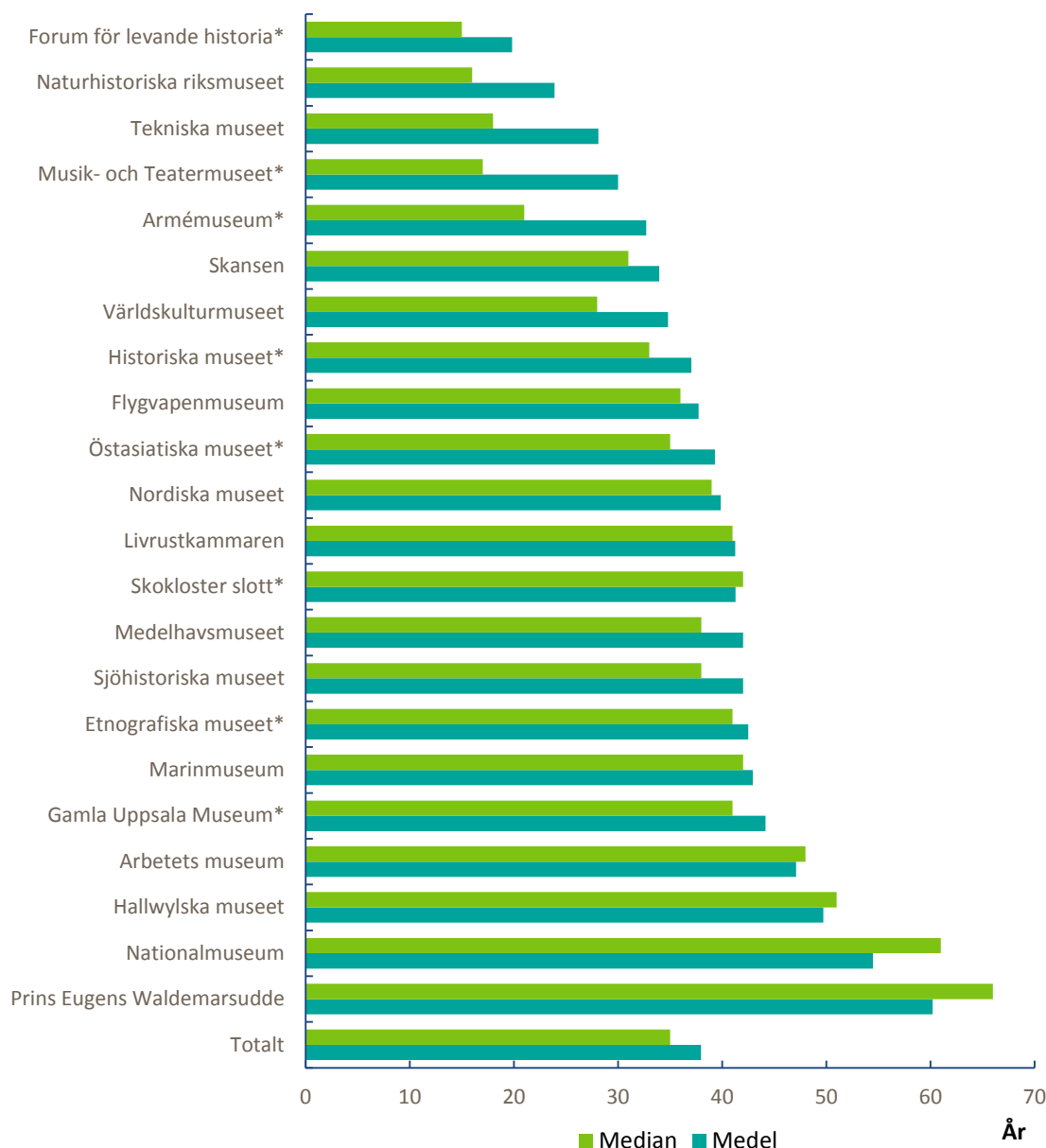
Figur 3. Museibesökare fördelat på åldersgrupper för museibesökare bosatta i Sverige 2013. Andelar per museum och totalt för de museer som redovisas i figuren respektive i riket.

Källa: Publikundersökningen, data är viktat utifrån besöksstatistikens åldersfördelning.

Följande museer saknas: Kungl. Myntkabinettet pga. för få intervjuer, och Vasamuseet pga. en annan åldersindelning.

*Skattningen osäker på grund av att färre än 100 intervjuer genomförts.

Sammanställningen av besökarnas ålder har detta år gjorts från två olika källor. I de publikundersökningar som gjorts tidigare år har barn och unga varit underrepresenterade jämfört med de uppgifter som inhämtats om besök av barn och unga i den officiella museistatistiken. För figur 3 och figur 4 har därför uppgiften om andelen barn och unga respektive övriga besökare hämtats från publikundersökningen. Där har materialet viktats och räknats upp utifrån de inrapporterade besökstalen i grupperna barn och unga samt vuxna. Ett resultat av detta är att medelålder och medianålder för besökarna är lägre i årets redovisning jämfört med tidigare års redovisningar. Medelåldern för besökarna år 2013 har med detta tillvägagångssätt blivit 38 år, medan medianåldern är 35 år. Vissa museer har inte gjort några intervjuer med barn och unga yngre än 19 år och ingår därför inte i figur 4.



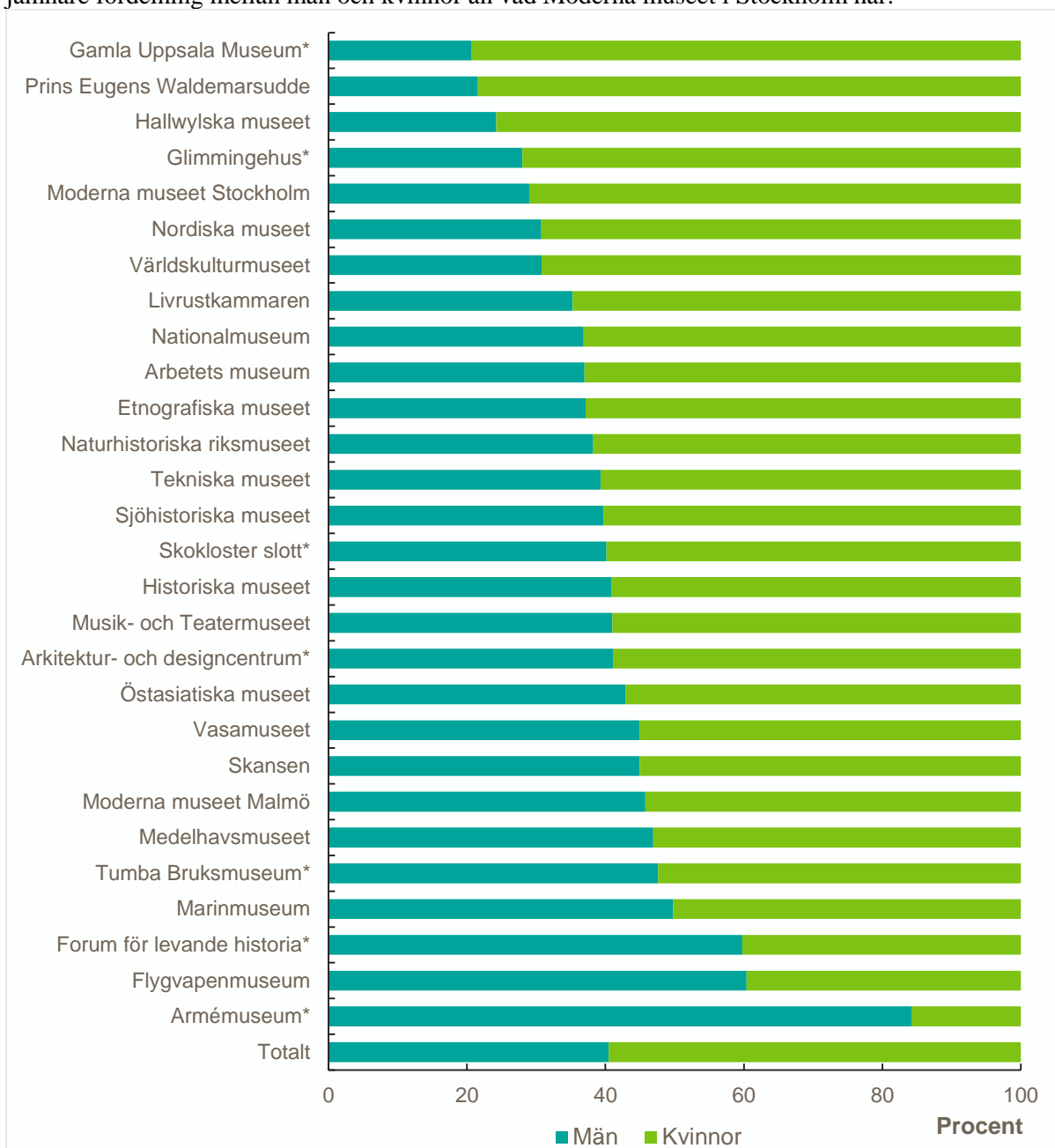
Figur 4. Ålder på museibesökare bosatta i Sverige, medelvärde och median, 2013.

Källa: Publikundersökningen, data är viktat utifrån besöksstatistikens åldersfördelning.

*Skattningen osäker på grund av att färre än 100 intervjuer genomförts.

Följande museer saknas pga. inga intervjuer med besökare under 18 år: Arkitektur- och designcentrum, Glimmingehus, Kungl. Myntkabinettet, Tumba bruksmuseum, Moderna museet Malmö och Moderna museet Stockholm. Vasamuseet saknas pga. annan åldersindelning.

Kvinnor står för en något högre andel av besöken vid museerna och besöksmålen i undersökningen. Kvinnor svarar för 60 procent av samtliga besök, medan män har gjort 40 procent av besöken. På de allra flesta institutioner är kvinnorna i majoritet, och på flera museer är skillnaderna mellan andelen män och kvinnor stora. Att skillnaden mellan mäns och kvinnors sammanlagda besök inte är större beror på att män gjort nästan lika många besök som kvinnor på Skansen och Vasamuseet, som tillsammans får mer än en tredjedel av samtliga besök och därmed får stor betydelse för det sammanlagda resultatet. Vid fyra institutioner har hälften eller mer av besöken gjorts av män: Armémuseum, Flygvapenmuseum och Marinmuseum samt Forum för levande historia. Värt att notera är att Moderna museet i Malmö har en betydligt jämnare fördelning mellan män och kvinnor än vad Moderna museet i Stockholm har.



Figur 5. Museibesök fördelat på kön för museibesökare bosatta i Sverige 2013. Andel per museum och totalt för de museer som redovisas i figuren.

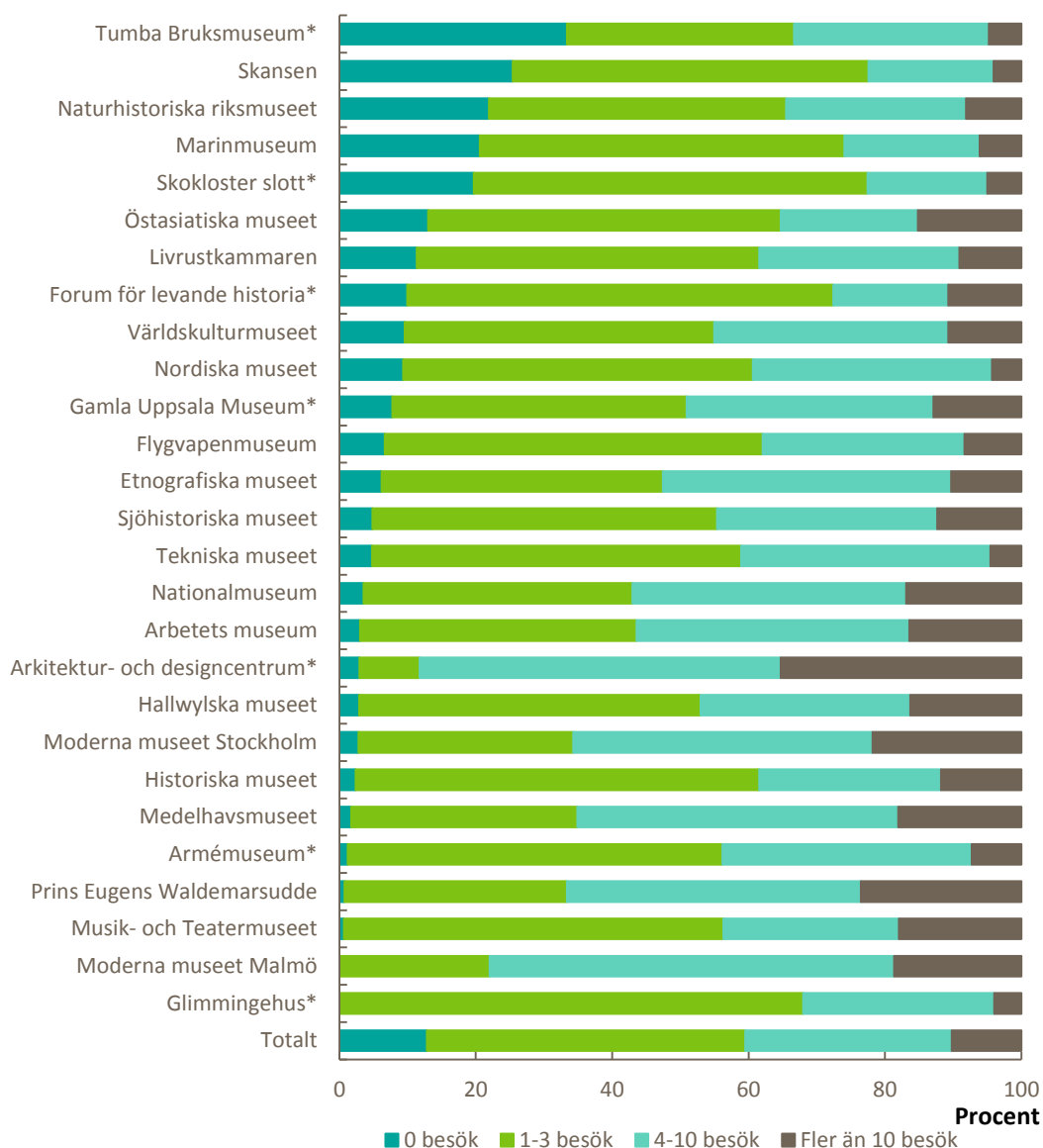
Källa: Publikundersökningen, data är viktat utifrån besöksstatistikens åldersfördelning.

*Skattningen osäker på grund av att färre än 100 intervjuer genomförts.

Följande museum saknas pga. för litet underlag: Kungl. Myntkabinettet.

För Vasamuseet avser könsfördelningen enbart besökare från Stockholms län.

I publikundersökningen ställs en fråga om hur många gånger respondenten tidigare har besökt museum de senaste tolv månaderna. För ungefär var åttonde respondent, 13 procent, var besöket som gjordes vid intervjutillfället det första museibesöket som respondenten gjort under de senaste tolv månaderna. Närmare hälften av de tillfrågade besökarna hade gjort ett till tre besök tidigare. Ytterligare 40 procent hade gjort fyra tidigare besök eller fler. Var tionde svarar att de gjort 10 eller fler museibesök tidigare. Två institutioner, Glimmingehus och Moderna museet i Malmö, hade inga besökare som inte tidigare under de senaste tolv månaderna hade besökt ett museum. Andra museer med mycket låg andel förstagångsbesökare var Musik- och teatermuseet, Prins Eugens Waldemarsudde och Armémuseum. I andra änden av skalan finns Tumba bruksmuseum, Skansen och Naturhistoriska riksmuseet som är de institutioner som hade störst andel besök gjorda av personer som tidigare inte gjort något museibesök. Störst andel besök gjorda av besökare med stor museivana återfinns hos Arkitektur- och designcentrum, Prins Eugens Waldemarsudde och Moderna Museet i Stockholm.



Figur 6. Antal tidigare museibesök för museibesökare bosatta i Sverige 2013, andel per museum och totalt för de museer som redovisas i figuren.

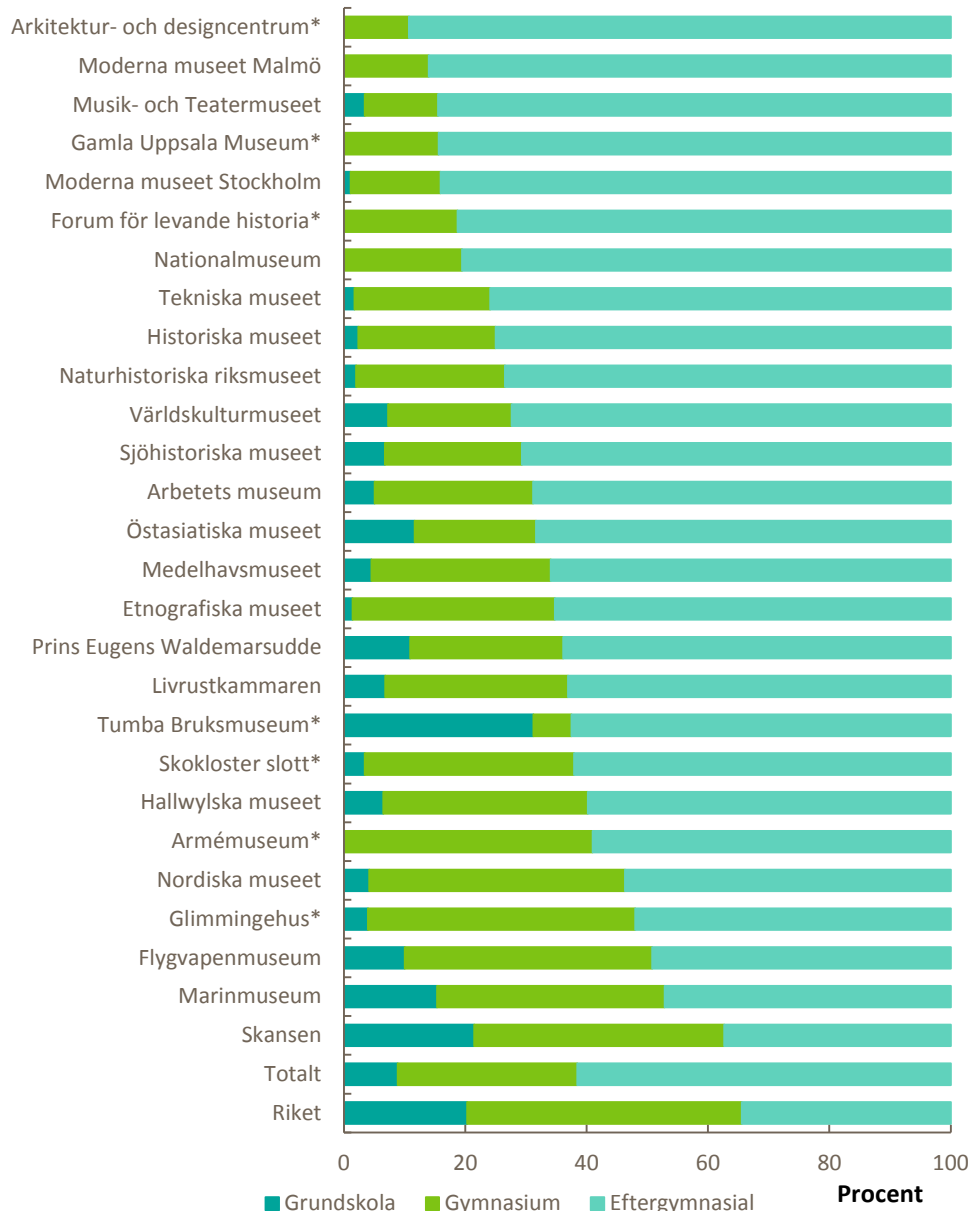
Källa: Publikundersökningen, data är viktat utifrån besöksstatistikens åldersfördelning.

Antal tidigare museibesök vid något museum under de senaste 12 månaderna.

*Skattningen osäker på grund av att färre än 100 intervjuer genomförts.

Följande museer saknas pga. för litet underlag: Kungl. Myntkabinettet. För Vasamuseet ställdes inte denna fråga.

Jämfört med den genomsnittliga utbildningsnivån i Sverige har museibesökarna som besvarat enkäten i undersökningen en högre andel med eftergymnasial utbildning och en lägre andel med bara grundskoleutbildning. Skillnaderna är stora museerna emellan. Vid fyra institutioner har ingen besökare uppgett sig ha enbart grundskoleutbildning: Arkitektur- och designcentrum, Gamla Uppsala Museum, Moderna Museet i Malmö och Nationalmuseum. Tillsammans med Moderna museet i Stockholm är dessa institutioner även de museer som har störst andel respondenter som angett att de har eftergymnasial utbildning. De institutioner som har störst andel besök gjorda av personer med bara grundskoleutbildning är Tumba bruksmuseum, Sjöhistoriska museet, Skansen och Marinmuseum.



Figur 7. Utbildningsnivå för museibesökare i åldern 17-74 år, bosatta i Sverige 2013. Andelar per museum och totalt för de museer som redovisas i figuren respektive i riket.

Källa: Publikundersökningen, data är viktat utifrån besöksstatistikens åldersfördelning.

Antal tidigare museibesök vid något museum under de senaste 12 månaderna.

*Skattningen osäker på grund av att färre än 100 intervjuer genomförts.

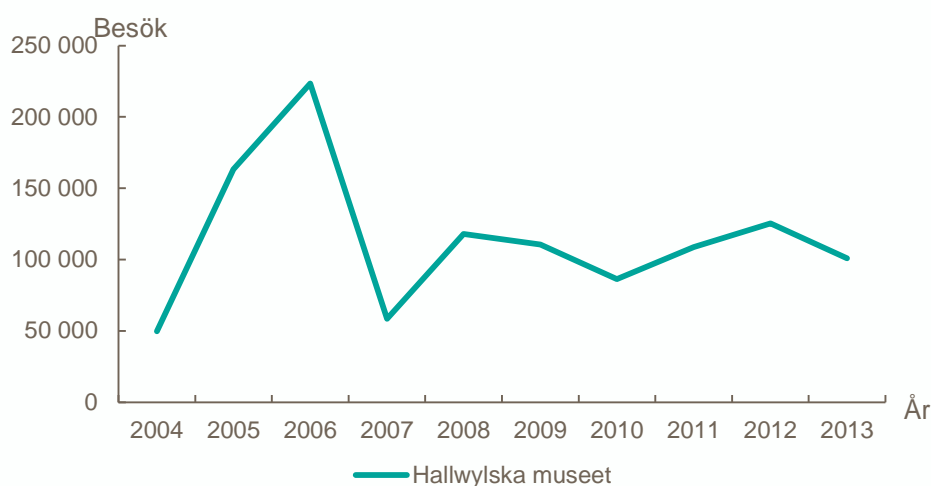
Följande museer saknas pga. för litet underlag: Kungl. Myntkabinettet. För Vasamuseet ställdes inte denna fråga.

Resultatredovisning per museum

Livrustkammaren och Skoklosters slott med Stiftelsen Hallwylska museet

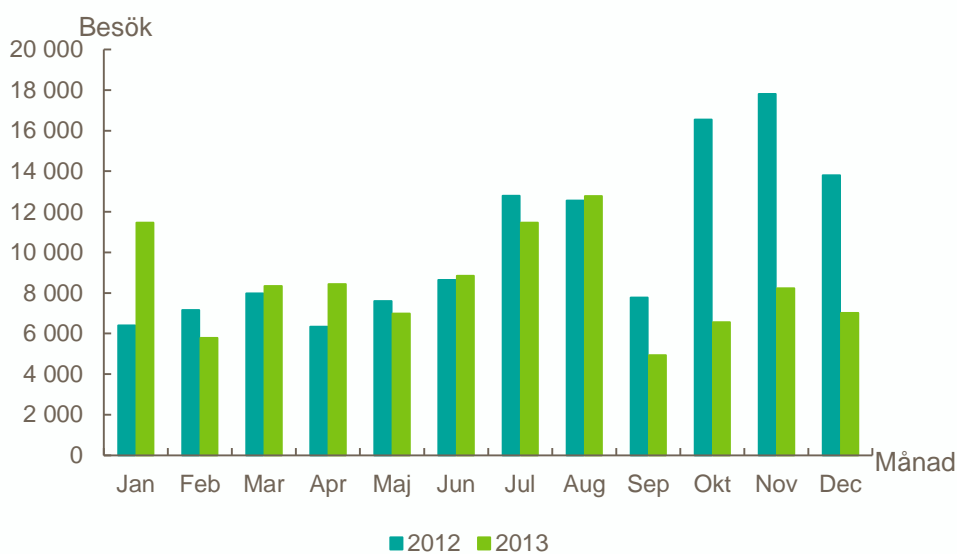
Hallwylska museet

Fri entré-åren innebar ett lyft av besökstalen för Hallwylska museet. Omedelbart efter reformens avslutande sjönk antalet besök till tidigare nivå på cirka 50 000 besök per år. År 2013 hade Hallwylska museet drygt 100 000 besök, vilket är något mindre än de senaste två åren, men ligger fortfarande i nivå med den positiva trend av fördubblade besökssiffror som museet haft jämfört med tiden närmast före fri entré-reformen.



Figur 8. Antal besök på Hallwylska museet 2004–2013

Utställningarna under 2013 innefattade bland annat *Under ytan – om det onämnbara vid sekelskiftet 1900*, som berättade bland annat om dräkthistoria och synen på hälsa, hygien, moral och sexualitet. Målet med 15 000 besökare till utställningen uppnåddes och överträffades. Mer samtida design har visats än tidigare, dels under möbelmässan med designern Jens Fagers nyproducerade stolar, dels genom Nutida Svenskt Silvers jubileumsutställning. Under oktober, november och december 2012 och januari 2013 hade museet en utställning med dräkter från den populära engelska tv-serien *Downton Abbey*, vilket starkt bidrog till museets rekordhöga besöksiffra för 2012. Siffrorna för höstmånaderna 2013 är i nivå med tidigare år utan liknande publikdragare.



Figur 9. Antal besök på Hallwylska museet per månad 2012 och 2013

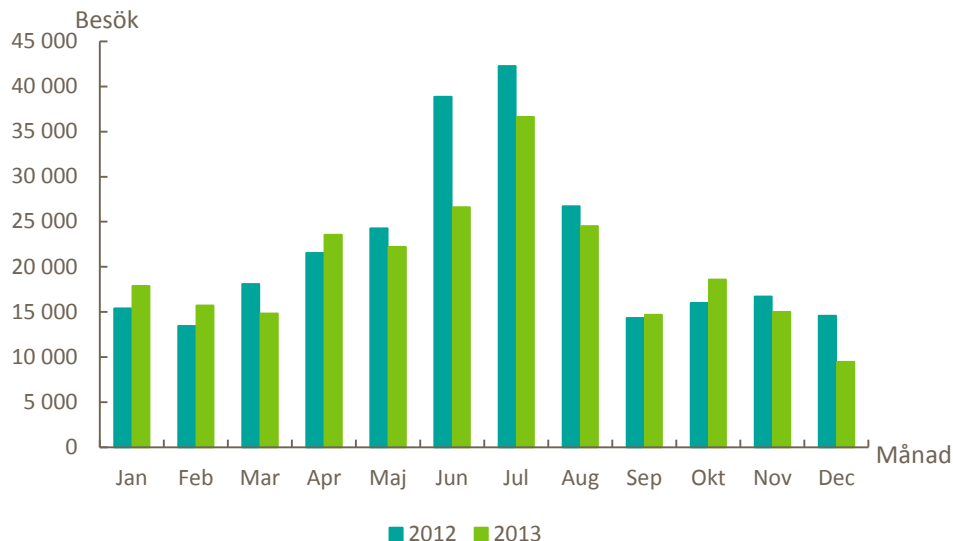
Livrustkammaren

Efter att ha haft mellan 90 000 och 100 000 besök per år närmast före fri entré-åren, gav de två reformåren Livrustkammaren en tredubblad besökstillströmning. Livrustkammaren har efter det haft en tydligt positiv utveckling och räknar numera årligen dubbelt så många besök som före fri entré-reformen. De fem senaste åren har antalet besök varit mellan 225 000 och 275 000. Statens fastighetsverks omfattande fasadrestaurering av Kungliga Slottet gjorde att byggnadsställningar och höga plank dolde museet under hela året. Vissa delar av verksamheten kunde inte bedrivas. Antalet besök för 2013 var trots detta 239 000 vilket ligger väl i nivå med besökstalen för de senaste åren.



Figur 10. Antal besök på Livrustkammaren 2004–2013

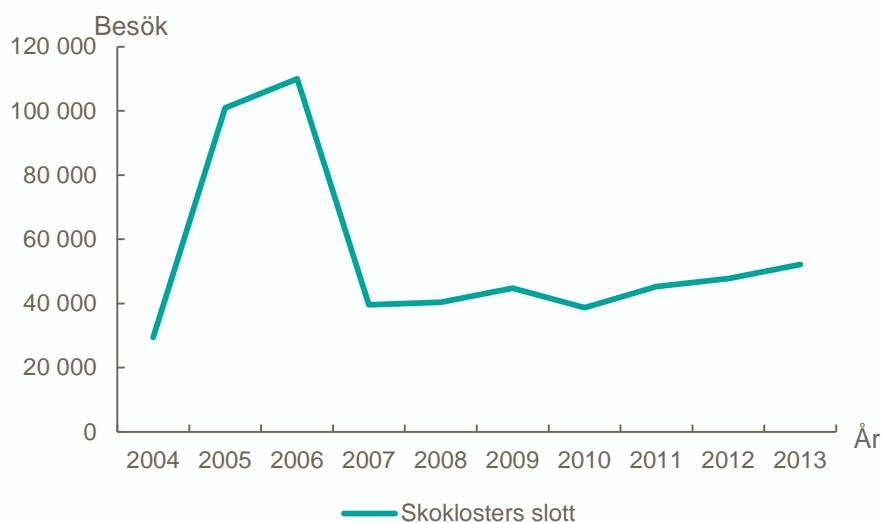
Fasadrestaureringen kan ha lett till färre spontana besök, men antalet grupper och visningsdeltagare, ökade. Publikundersökningen visar att männen var underrepresenterade som besökare. Under 2013 har museet lyft fram två drottningar, vilket kan ha påverkat utfallet, med tanke på att 2012 års stora Armfeltsutställning hade män som målgrupp.



Figur 11. Antal besök på Livrustkammaren per månad 2012 och 2013

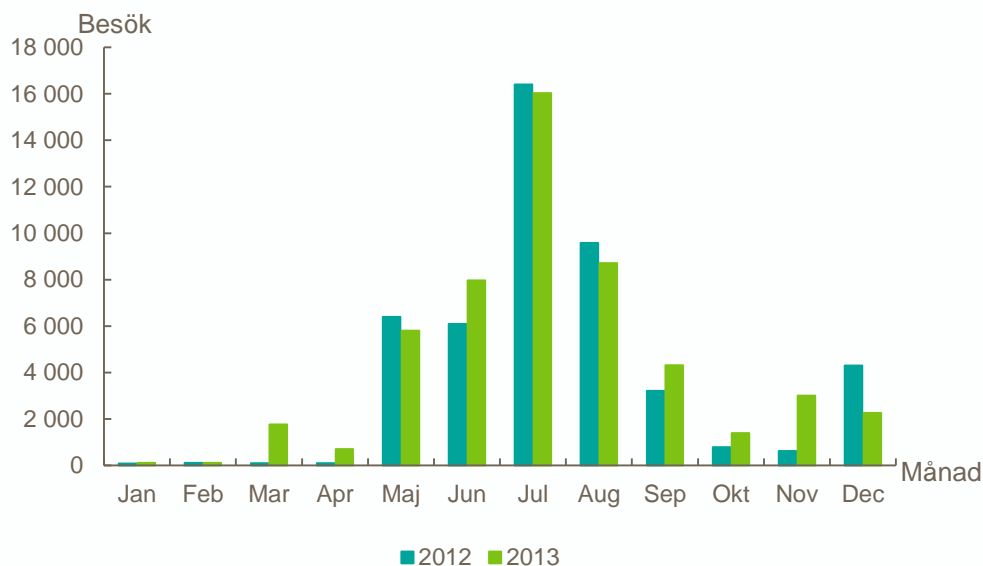
Skoklosters slott

Liksom för Hallwylska museet och Livrustkammaren innebar fri entré-reformen en mycket stor ökning av besök till Skoklosters slott under två år. Och precis som för systemenheterna i myndigheten minskade antalet besök drastiskt efter reformens slut, men efter det har Skoklosters slott haft en svag med ändå positiv utveckling under de följande åren. År 2013 hade Skoklosters slott drygt 52 000 besök, vilket är det högsta antalet besök för 2000-talet, fri entré-åren undantagna.



Figur 12. Antal besök på Skoklosters slott 2004–2013

Under 2013 kompletterar Skoklosters slott utbudet med fler och mer varierade aktiviteter. Säsongen förlängdes och slottet öppnade under påskhelgen, som 2013 inföll redan i slutet av mars, med nya aktiviteter och arrangemang. Tulpaninstallation, tornerspel och julmarknad var program som varade under flera dagar och tilltalade en stor publik.

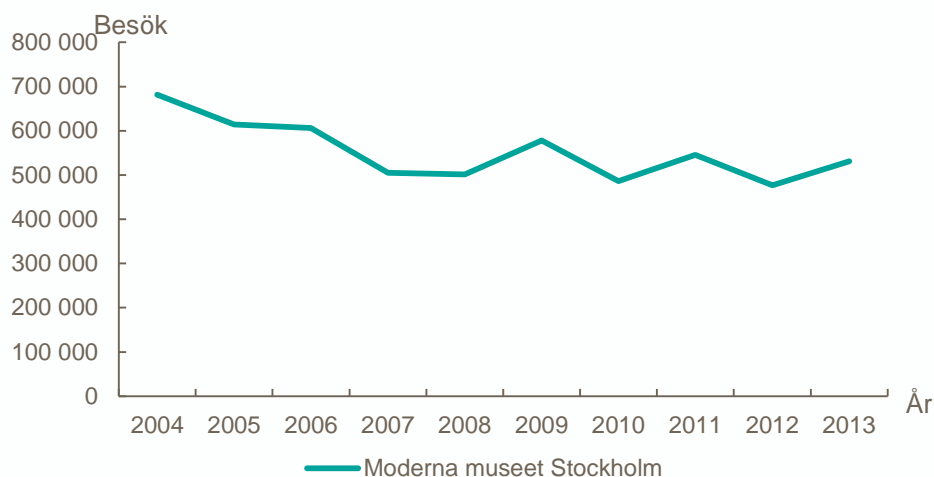


Figur 13. Antal besök på Skoklosters slott per månad 2012 och 2013

Moderna museet

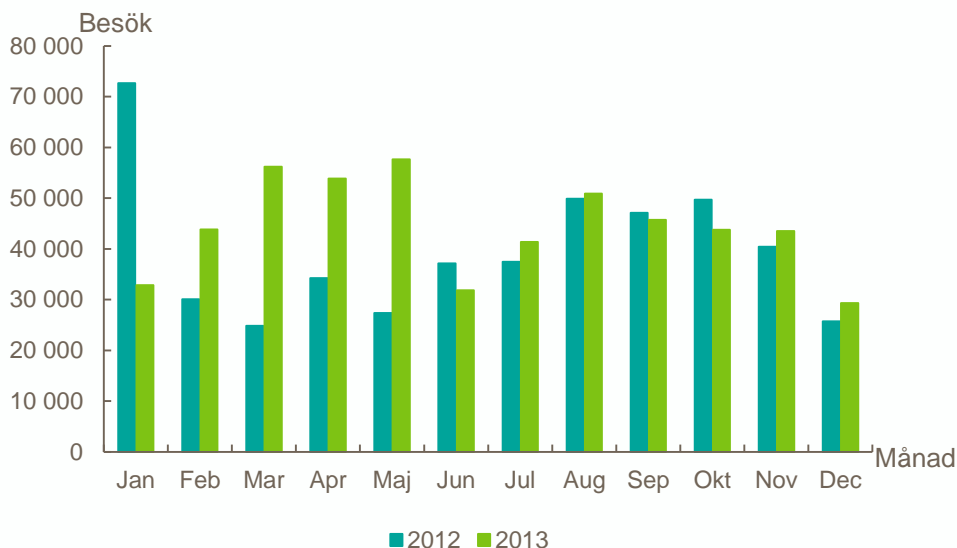
Moderna museet Stockholm

Moderna museet Stockholm tillhör de museer som fick fri entré på prov redan 2004. Även om det kan verka som att museet har haft en vikande publik tillströmning sedan dess är de besökstal museet rapporterat för åren efter fri entré-reformen i genomsnitt nästan dubbelt så höga som för de första åren under 2000-talet. Besökstalet för 2013 var nästan 531 000, vilket är en ökning med drygt 12 procent jämfört med 2012 och väl i nivå med de senaste fyra-fem årens besökstal.



Figur 14. Antal besök på Moderna museet Stockholm 2004–2013

I januari 2012 var storutställningen Turner, Monet, Twombly fortfarande kvar på museet vilket förklarar den stora skillnaden i besök under den månaden 2012 och 2013. Under våren 2013 visades sedan flera stora utställningar varav utställningen ”Hilma af Klint – abstrakt pionjär”, som skapats i samarbete med tre ledande europeiska museer, kom att bli Moderna Museets internationellt mest omskrivna produktion någonsin och starkt bidrog till de jämförelsevis höga besökssiffrorna under första halvåret.



Figur 15. Antal besök på Moderna museet Stockholm per månad 2012 och 2013

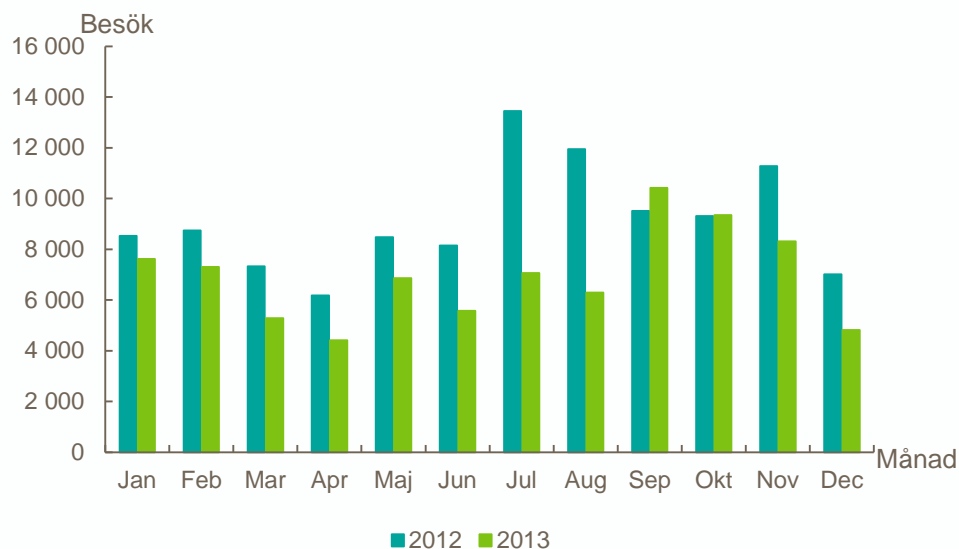
Moderna museet Malmö

Moderna museet Malmö startade sin verksamhet 2009. Under sina hittills fyra hela verksamhetsår har besökstalet varierat mellan 74 000 och 109 000 besök. Nedgången från 2012 till 2013 behöver inte betyda något annat än att utställningen med verk av Irving Penn 2012 gav extra många besökare det året och att nivån för de övriga tre åren i tidserien är mer av museets normalnivå. Om denna bedömning är riktigt kan bara framtiden utvisa.



Figur 16. Antal besök på Moderna museet Malmö 2010–2013

År 2012 var ett bättre publikår än 2013 för Moderna museet i Malmö så gott som samtliga årets månader. Förutom Irving Penn-utställningen hade museet även under våren 2012 en utställning med fotokonst med många internationellt välkända konstnärnamn.

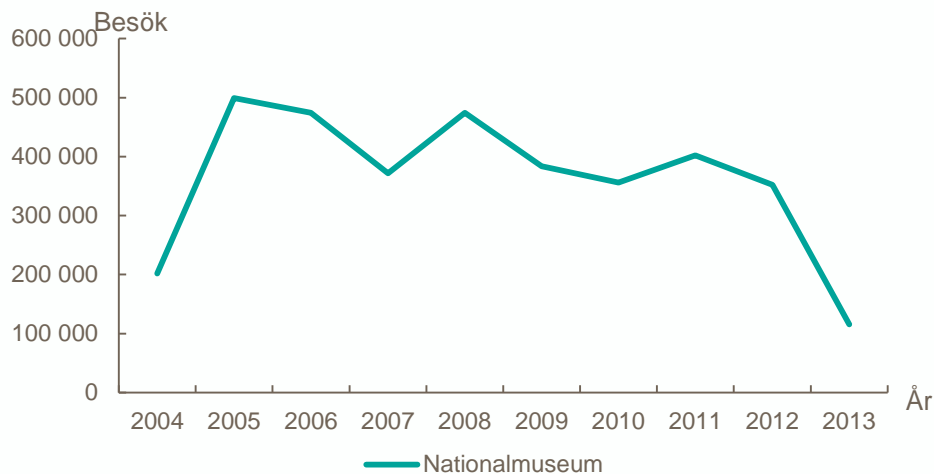


Figur 17. Antal besök på Moderna museet Malmö per månad 2012 och 2013

Nationalmuseum med Prins Eugens Waldemarsudde

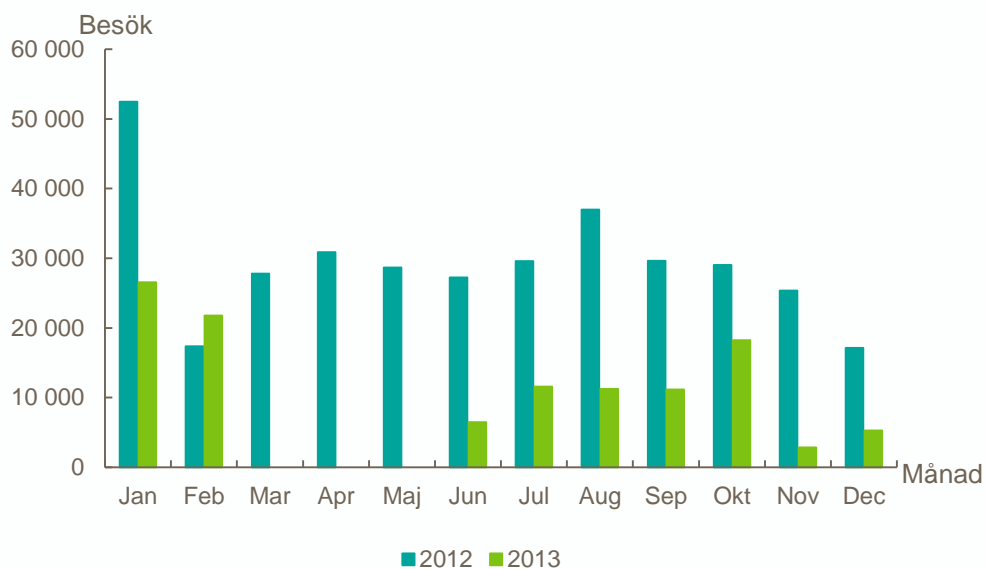
Nationalmuseum

Redan före fri entré-reformen tillhörde Nationalmuseum våra mest besökta museer med mellan 200 000 och 300 000 besökare under 2000-talets första år. Efter den besöksexplosion som fri entré-åren innebar har de årliga besökstalen sjunkit något och trenden varit svagt vikande, men nivån har varit helt annan än före fri entré-reformen. Från och med 2007 har antalet besök mestadels legat mellan 350 000 och 400 000. Under 2013 har Nationalmuseum stängt museibygnaden för renovering och öppnat sin offentliga verksamhet i Konstakademiens lokaler.



Figur 18. Antal besök på Nationalmuseum 2004–2013

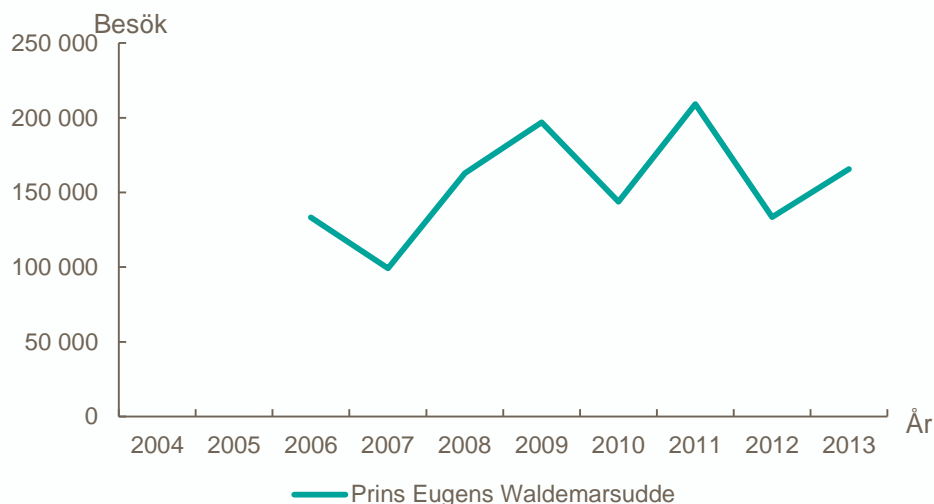
Uppgifterna för 2013 gäller för museibygnaden under perioden 1 januari till och med 3 februari, samt de tillfälliga lokalerna på Konstakademien under perioderna 13 juni till och med 3 november samt 5 december till och med 31 december 2013. Mellan den 4 november och 4 december hade museet stängt för omhängning i lokalerna på Konstakademien. Det är noterbart att de tre dagar då museet hade öppet i februari 2013 gav fler besök än hela februari 2012, vilket förklaras av att museet den sista helgen, 2-3 februari, hade fri entré och förlängda öppettider i innan museibygnaden stängdes för renovering.



Figur 19. Antal besök på Nationalmuseum per månad 2012 och 2013

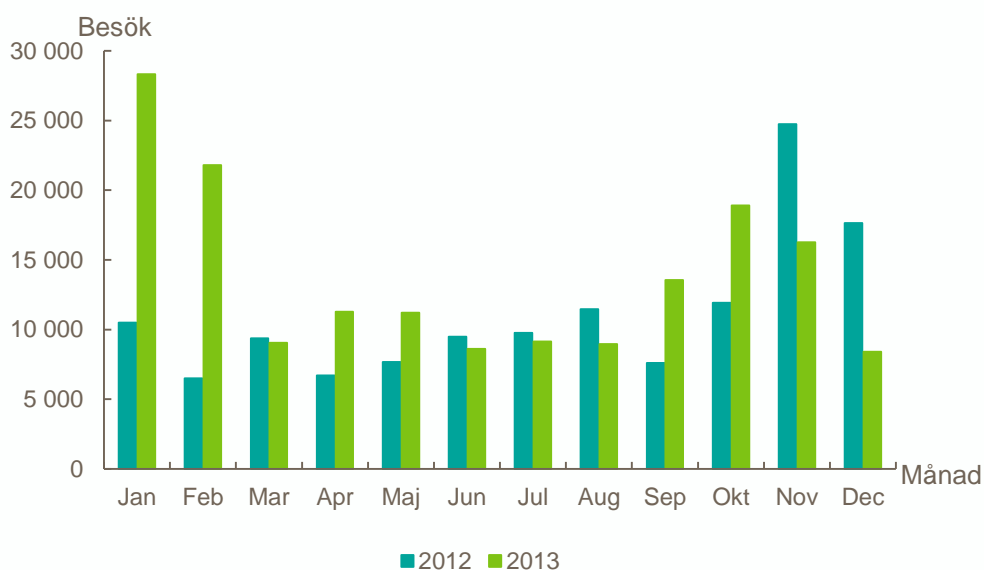
Prins Eugens Waldemarsudde

De stora variationerna i antalet besök vid Prins Eugens Waldemarsudde kan nästan helt härledas till enskilda publikdragande utställningar: 2009 visades bland annat en utställning med verk av Carl Larsson; 2011 hade museet flera populära utställningar, men den som lockade största delen av rekordpubliken var "Lars Wallin – Fashion Stories", en modeutställning kring modeskaparen Lars Wallin. År 2013 med 165 000 besök är, vid sidan av de exceptionella toppåren 2009 och 2011, ett av de bästa publikåren för Waldemarsudde under 2000-talet.



Figur 20. Antal besök på Prins Eugens Waldemarsudde 2006–2013

Under slutet av 2012 och inledningen av 2013 visades på Waldemarsudde två stora utställningar med stark dragningskraft på publiken: en med verk av Lars Jonsson och en med Helene Schjerfbeck. Från september 2013 lockades publiken av utställningar kring konstnärskolonin vid Skagen samt kring Carl Malmsten. Alla dessa bidrar till att besökssiffrorna för de första och de sista månaderna på åren är så olika för 2012 och 2013.



Figur 21. Antal besök på Prins Eugens Waldemarsudde per månad 2012 och 2013

Nordiska museet

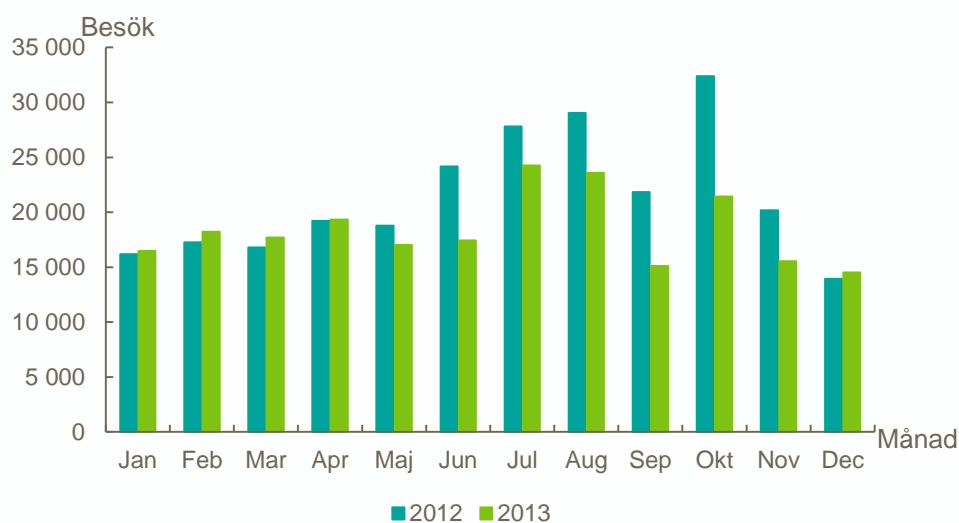
Nordiska museet

Som nästan alla andra museer som ingick i fri entré-reformen upplevde Nordiska museet en markant ökning av besök under 2005 och 2006. Antalet besök har därefter legat på ungefär samma nivå som under åren före reformen, mellan 200 000 och 250 000 besök per år. År 2013 hade museet cirka 220 000 besök. Nordiska museet har dessutom fyra filialer och gårdar som inte omfattades av fri entré-reformen: Julita gård, Tyresö slott, Svindersvik samt Härkeberga kaplansgård. Under 2013 hade filialerna sammanlagt ca 52 000 besök, vilka inte är medräknade i figuren nedan. Besöken till filialerna var 2013 på samma nivå som under 2012.



Figur 22. Antal besök på Nordiska museet 2004–2013

Den stora differensen i besök i oktober mellan 2012 och 2013 kan förklaras av att den populära Chokladfestivalen flyttades från Nordiska museet till Stockholmsmässan. Skillnaden mellan sommarmånaderna 2012 och 2013 kan förklaras av att museet under 2012 visade utställningen ”Väv” med anledning av firandet av Svenska Hemslöjdföreningarnas Riksförbunds 100-årsjubileum och där besökarna erbjöds att gå två för en under juni, juli och augusti.



Figur 23. Antal besök på Nordiska museet per månad 2012 och 2013

Riksantikvarieämbetet

Riksantikvarieämbetets besöksmål – Glimmingehus och Gamla Uppsala museum – ingår sedan 2012 i undersökningen om besöksutveckling. Vid Glimmingehus har besökstalet legat strax över 40 000 besök både 2012 och 2013. Tre fjärdedelar av besöken har gjorts under sommarmånaderna juni, juli och augusti. Vid Gamla Uppsala museum har det noterats 15 000 respektive 22 000 besök 2012 och 2013. Även vid gamla Uppsala museum är sommarmånaderna viktiga för det sammanlagda besökstalet, men tillströmningen av besökare är betydligt jämnare fördelad över året jämfört med Glimmingehus.

Statens försvarshistoriska museer

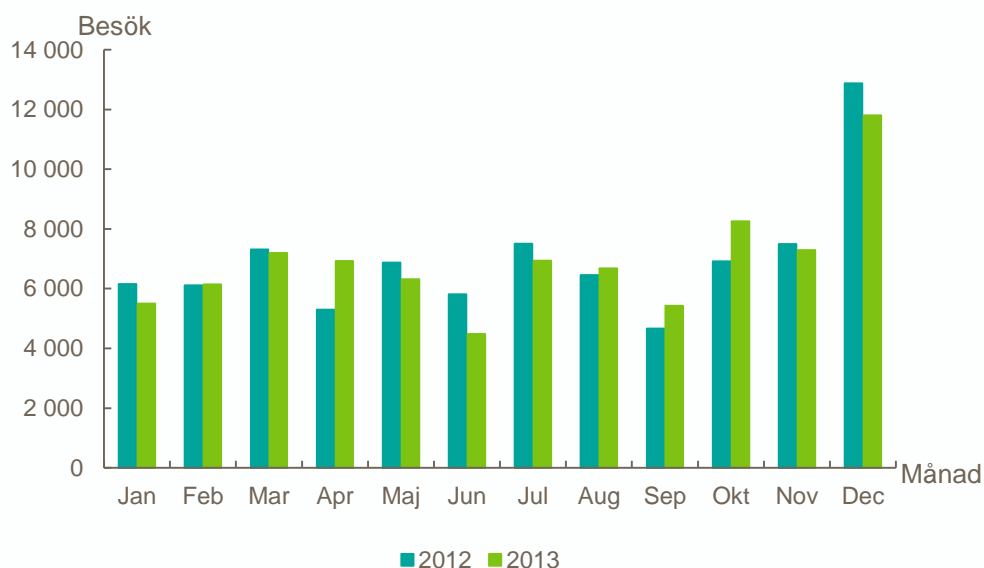
Armémuseum

Från en utgångspunkt med ett årligt antal besök mellan 45 000 och 55 000 åren 2000–2004, blev fri entré-reformen ett jättelyft för Armémuseum med en fördubbling av besökstalen under två år. Därefter har antalet besök sjunkit, men trenden är stigande från och med 2007 och antalet besök ligger nu på en klart högre nivå än före fri entré-åren. År 2013 hade Armémuseum cirka 83 000 besök.



Figur 24. Antal besök på Armémuseum 2004–2013

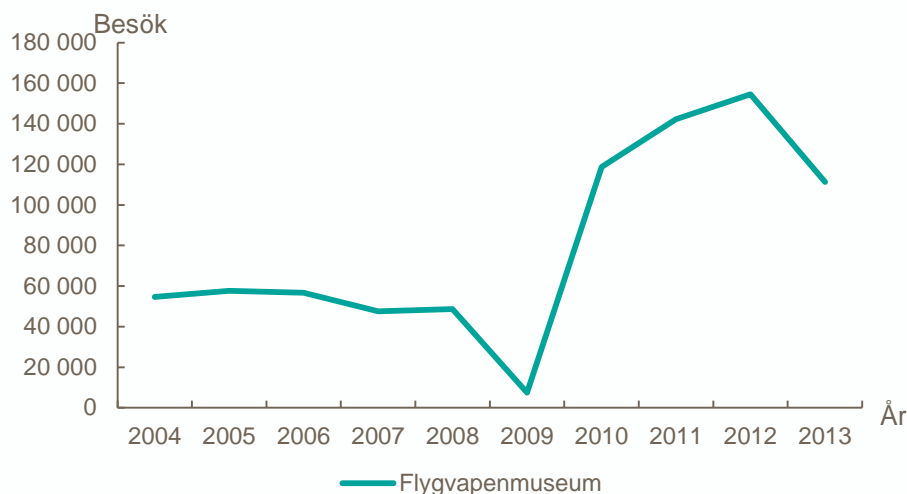
Besöken vid Armémuseum är jämförelsevis jämnt fördelade över året. Endast december, då Armémuseum har helt avgiftsfri entré för samtliga besökare, sticker ut mot de övriga månaderna.



Figur 25. Antal besök på Armémuseum per månad 2012 och 2013

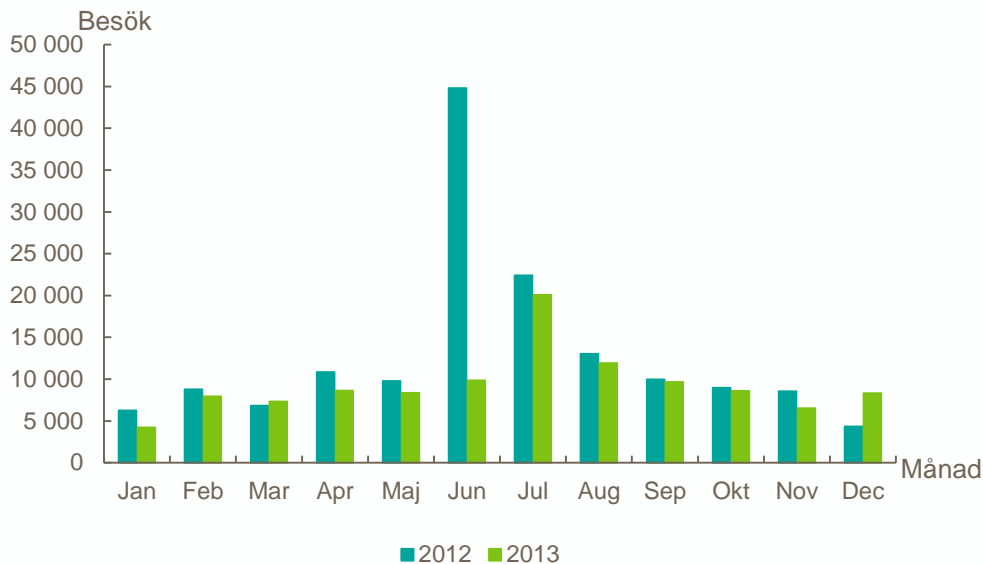
Flygvapenmuseum

Till skillnad från de flesta av Stockholmsmuseerna påverkades Flygvapenmuseums besökstal inte av fri entré-reformen. Istället har den om- och tillbyggnad som genomfördes under 2009 fått avgörande betydelse för museets popularitet. Under år 2013 räknades 111 000 besök till Flygvapenmuseum, vilket inte är i nivå med rekordåret 2012, men fortfarande betydligt fler än innan ombyggnaden.



Figur 26. Antal besök på Flygvapenmuseum 2004–2013

Flygvapenmuseum genomförde i juni 2012 två flygdagar i samband med Aerospace Forum, vilket museet inte gjorde någon motsvarighet till under 2013. Bara under dessa två dagar räknade museet in 34 000 besökare och detta förklarar nästan hela differensen mellan de båda årens besökstal.



Figur 27. Antal besök på Flygvapenmuseum per månad 2012 och 2013

Statens historiska museer

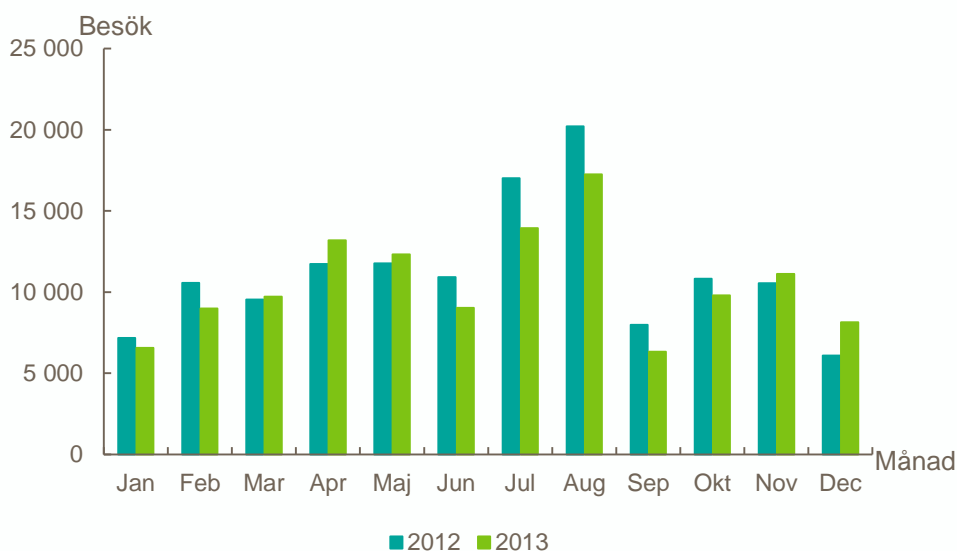
Historiska museet

Besöksutvecklingen ser ungefär likadan ut för Historiska museet som för de flesta andra. Fri entré-reformen innebär en betydelsefull ökning av antalet besök under två år, varefter besökstalen sjönk. Från och med 2008 har de stabiliserats på en nivå något högre än den genomsnittliga nivån åren före reformen 2000–2004. Besökssiffran för 2013 ligger helt i nivå med de senaste åren.



Figur 28. Antal besök på Historiska museet 2004–2013

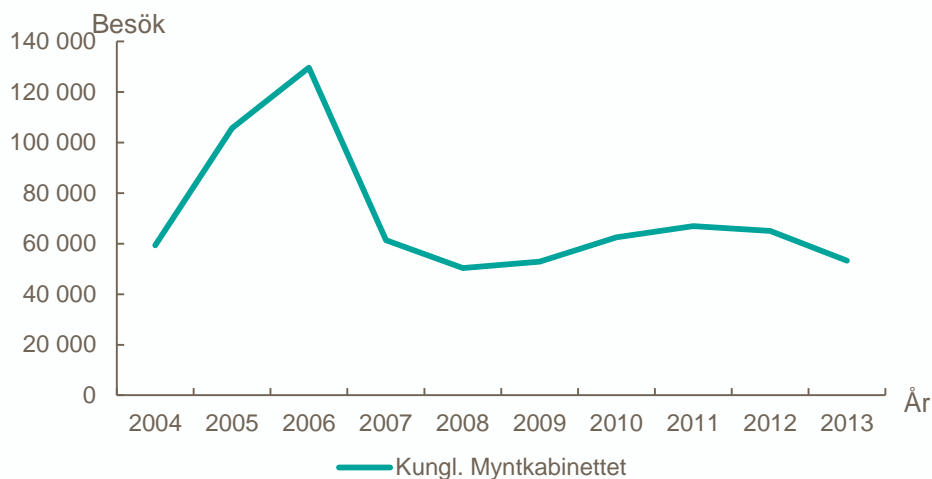
Historiska museet gjorde under 2013 en stor ombyggnad av sin entré. Detta medförde att museet under perioder inte kunde ta mot samma mängd skolklasser som tidigare på grund av hög ljudnivå från bygget samt svårigheter med lokaler och logistik. En förklaring till differensen i besök mellan 2012 och 2013 under sommaren är att antalet barn som besökte verksamheten ”Vikingsommar” minskade. Däremot ökade besökstalet under december tack vare satsningar på tema stenåldern som sammanföll med SVT:s julkalender om Barna Hedenhös.



Figur 29. Antal besök på Historiska museet per månad 2012 och 2013

Kungliga Myntkabinettet

Efter en stark utveckling under 2000-talets första år då antalet besök ökade från drygt 30 000 per år till nästan 60 000 per år 2004, upplevde Kungliga Myntkabinettet en fördubbling av antalet besök under fri entré-åren. Därefter återgick besökstalen under perioden 2007–2012 till i genomsnitt ungefär samma nivå som åren närmast före reformen, med en svagt positiv trend, som något avtog 2012. Med 53 000 besök, en minskning med nästan en sjättedel jämfört med närmast föregående år, förtydligades detta trendbrott 2013. Under 2013 hade museet problem med leverans av månadsstatistiken varför vi inte redovisar någon årsvis jämförelse mellan 2012 och 2013.

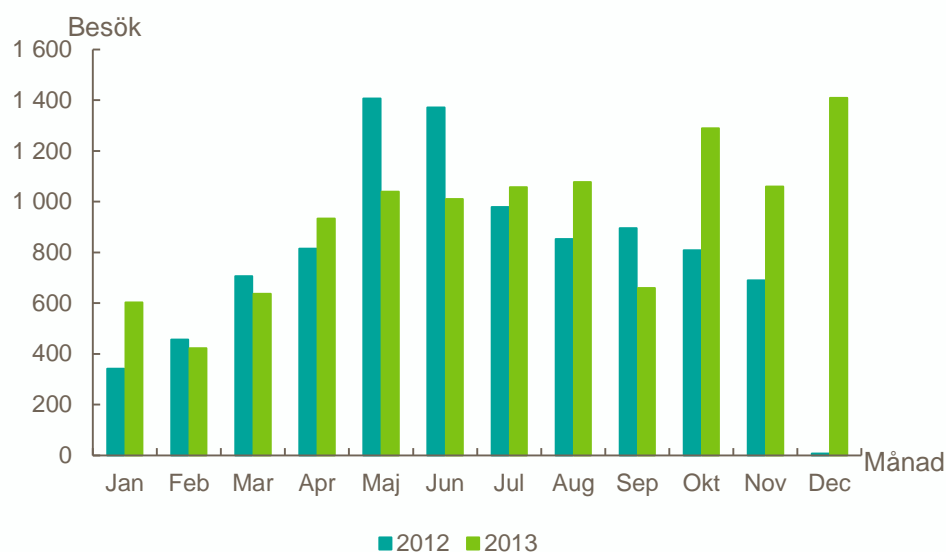


Figur 30. Antal besök på Kungliga myntkabinettet 2004–2013

Tumba bruksmuseum

Tumba bruksmuseum ingick inte i fri entré-reformen 2005–2006 och då vi här redovisar uppgifter om besök till museet bara för andra gången, har inga tidsserier eller jämförande uppgifter mellan åren tagits fram.

Vid en liten verksamhet som Tumba bruksmuseum kan vädret få stor betydelse för publiktillströmningen: vid väldigt fint väder får man färre besökare, men vid stabilt väder lockar en utflykt till ett museum mer, vilket avspeglas i besökssiffror för maj och juni. Under hösten 2012 hade museet föräldraledig personal, vilket märks inte minst i december 2012 då man i mindre utsträckning kunde jobba med konferenser och julbord, som i sin tur brukar leda till att konferens- eller julbordsdeltagarna även besöker museet.

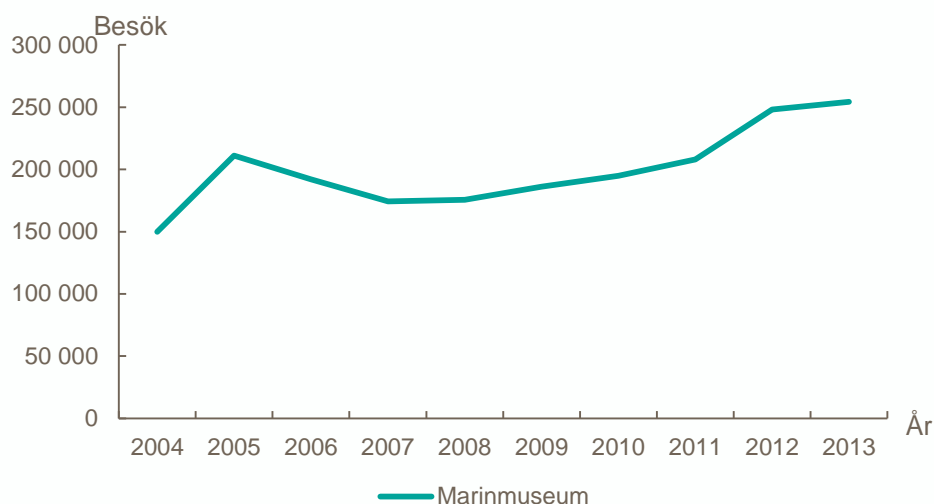


Figur 31. Antal besök på Tumba bruksmuseum per månad 2012 och 2013

Statens maritima museer

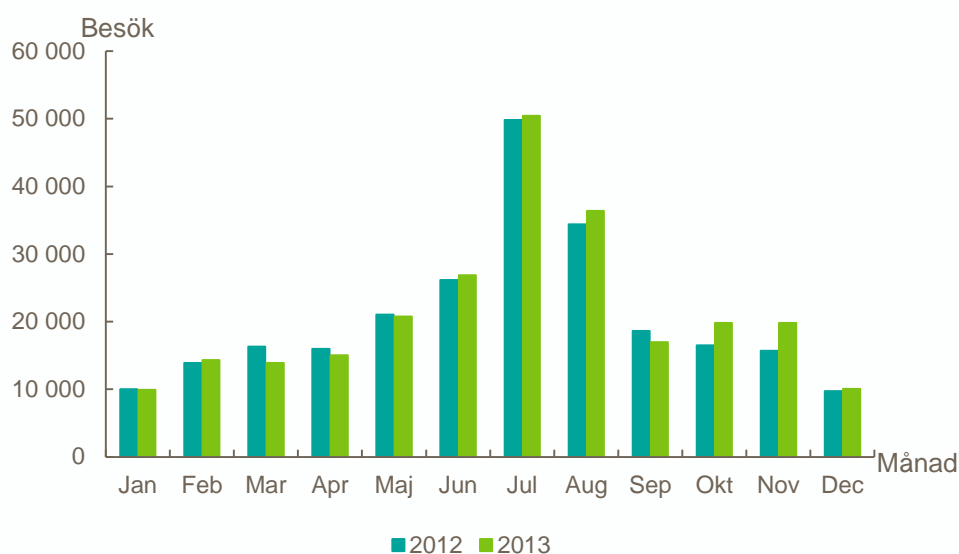
Marinmuseum

Marinmuseum är ett av få museer som under åren efter fri entré-reformen lyckats överträffa besökstalen från reformåren. Liksom för nästan alla övriga museer innebar fri entré-åren en ökning av antalet besök för Marinmuseum, men inte med lika mycket som för de flesta Stockholmsbaserade museerna. När reformen avslutades sjönk visserligen besökstalen, men museet har efter det rapporterat allt högre antal besök för varje år och kunde 2013 rapportera ett nytt rekordår med nästan 254 000 besökare.



Figur 32. Antal besök på Marinmuseum 2004–2013

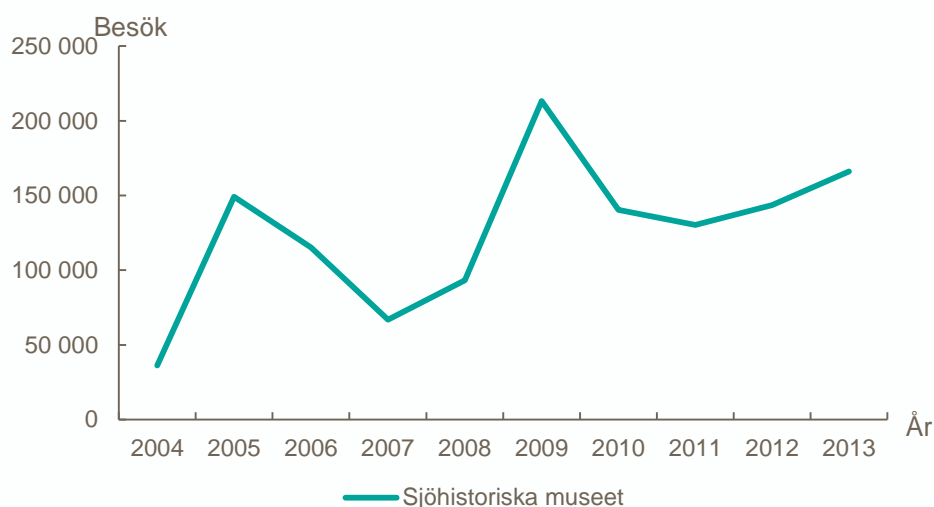
Marinmuseum har haft ungefär samma besökstal under 2013 års månader som under 2012. Museets arbete har under året varit inriktat på att färdigställa den nya ubåtshallen och några nya utställningar har inte tillkommit under 2013, vilka skulle kunna förklara de små skillnader som finns mellan åren vissa månader.



Figur 33. Antal besök på Marinmuseum per månad 2012 och 2013

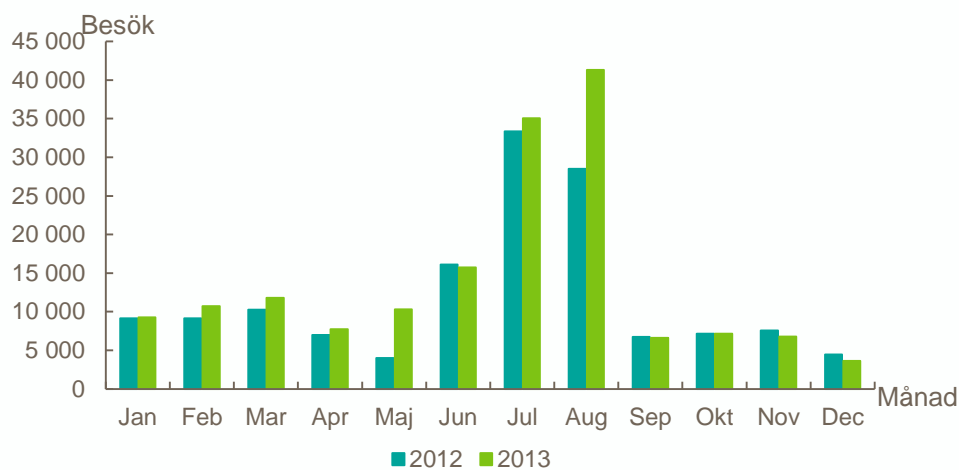
Sjöhistoriska museet

Liksom så många andra museer upplevde Sjöhistoriska museet en kraftig ökning av besök under 2005 och 2006 då fri entré-reformen genomfördes. Omedelbart efter reformens avslutande föll besökssiffrorna, men till en nivå som var högre än den genomsnittliga nivån åren närmast före reformåren. Från 2007 har museet sedan haft en positiv trend och har de senaste tre åren legat väl i nivå med genomsnittet för reformåren. 2009 sticker ut med nästan 220 000 besökare. Då visade Sjöhistoriska den stora Titanicutställningen, som lockade 75 000 besökare. Museet hade dock haft ett gott år 2009 även utan en sådan publikdragare. Att museet införde fri entré för alla under 2012 tycktes inte ge någon omedelbart synlig effekt på antalet besök, men möjligen har en ökad kunskap om museets fria entré spridits och under 2013 var en bidragande orsak till det höga besökstalet, som vid sidan av Titanic-året är museets bästa någonsin.



Figur 34. Antal besök på Sjöhistoriska museet 2004–2013

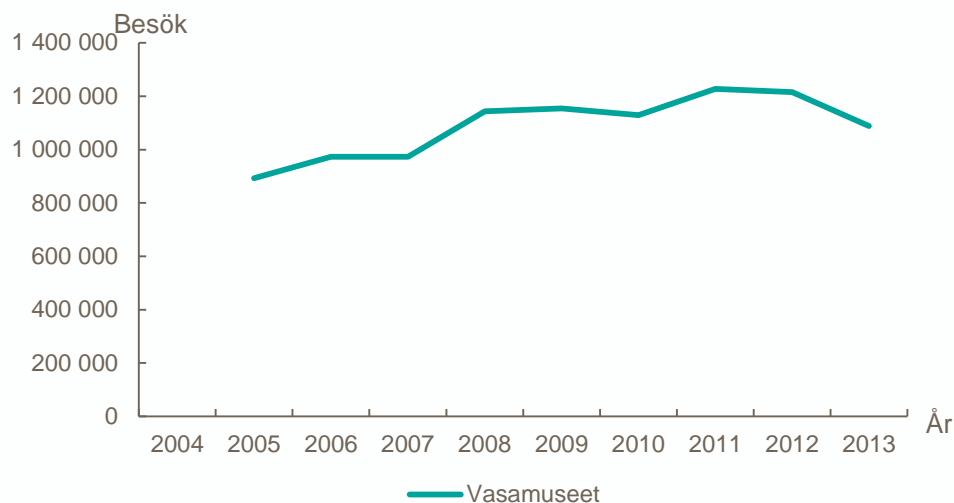
Mer än hälften av museets ökade besökstal skedde i augusti 2013, vilket delvis förklaras av olika evenemang som genomfördes då: dels "Skeppen kommer!" där vikingaskepp och medeltida båtar lade till vid Sjöhistoriska museets kajplats i Djurgårdsbrunnsviken, dels "Modellhelgen" där modellbyggare presenterar resultaten av sin hobby i en uppbyggd pool utanför museet, vilket lockar många intresserade åskådare.



Figur 35. Antal besök på Sjöhistoriska museet per månad 2012 och 2013

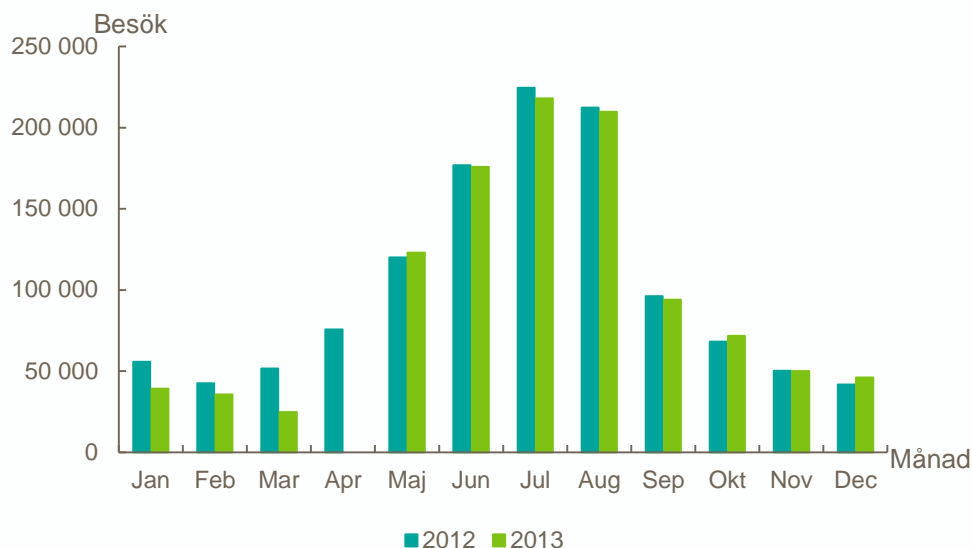
Vasamuseet

Vasamuseet ingick inte i fri entré-reformen, men har ändå haft en generellt positiv trend i besöksutvecklingen under 2000-talet och är efter Skansen landets näst mest besökta museum. Nedgången mellan 2012 och 2013 förklaras av att museet hade stängt för ombyggnad under en och en halv månad i mars och april.



Figur 36. Antal besök på Vasamuseet 2005–2013

Ett normalt år utan perioder av stängning görs ungefär hälften av Vasamuseets besök under de tre sommarmånaderna juni, juli och augusti.

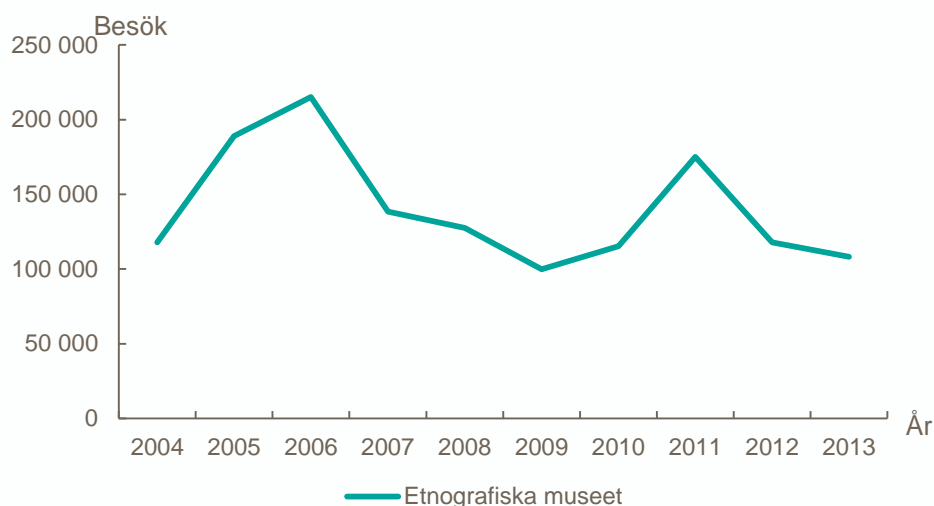


Figur 37. Antal besök på Vasamuseet per månad 2012 och 2013

Statens museer för världskultur

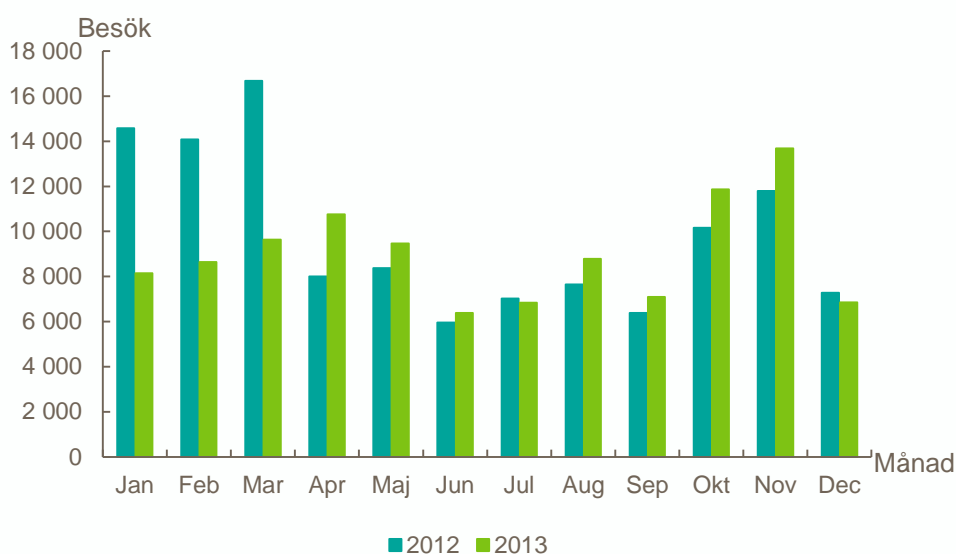
Etnografiska museet

Etnografiska museet drabbades inom loppet av en månad i slutet av 2012 av både en brand och en vattenläcka som fick konsekvenser för verksamheten även under 2013 och har rimligen påverkat besökstalet åtminstone för början av 2013. Sammanlagda antalet besök för 2013 ligger trots detta i nivå med antalet besök under åren efter fri entré-reformen, med undantag för 2011 då museets utställning ”Voodoo” lockade många besökare.



Figur 38. Antal besök på Etnografiska museet 2004–2013

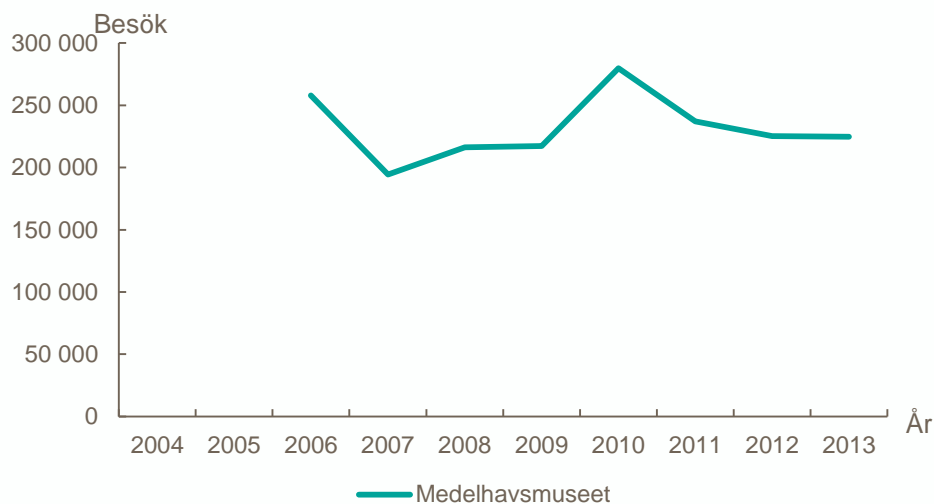
Utställningen ”Afghanistan” visades på Etnografiska museet mellan november 2011 och mars 2012, vilket tycks ha gett avtryck i den månadsvisa jämförande statistiken för 2012 och 2013.



Figur 39. Antal besök på Etnografiska museet per månad 2012 och 2013

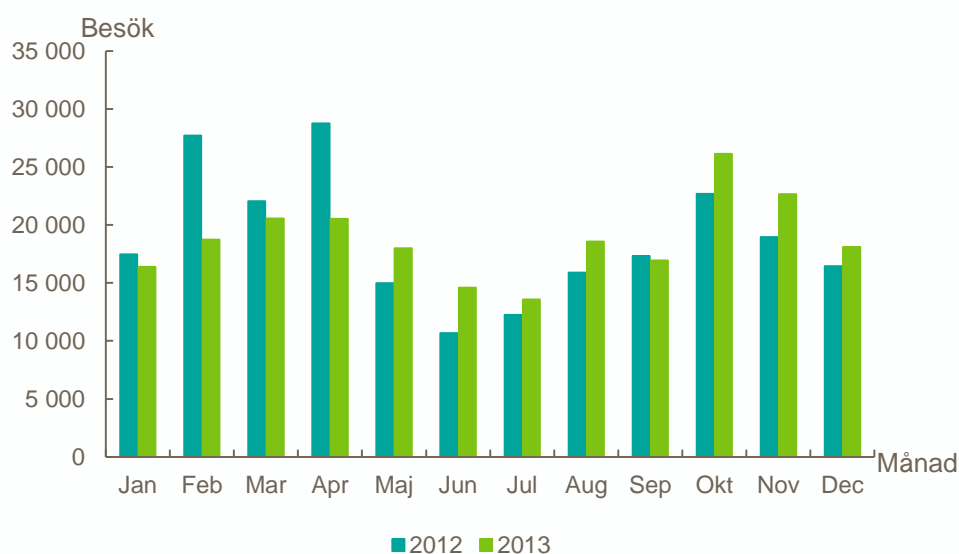
Medelhavsmuseet

Medelhavsmuseet var stängt från maj 2005 till januari 2006, men omfattades alltså av fri entré-reformen under det andra av de två reformåren. Som nästan alla andra museer minskade antalet besök till Medelhavsmuseet direkt efter reformens avslutande, men efter det har museet haft en positiv trend. År 2010 hade museet till och med fler besök än under fri entré-året, tack vare att museet presenterade två publikdragande utställningar då: "Medea" och "Vita lögner". Medelhavsmuseet hade sin Egyptenutställning stängd för ombyggnad under hela 2013, men fick ändå ett besökstal på 225 000 besök, vilket befäster trenden för tiden efter fri entré-reformen.



Figur 40. Antal besök på Medelhavsmuseet 2006–2013

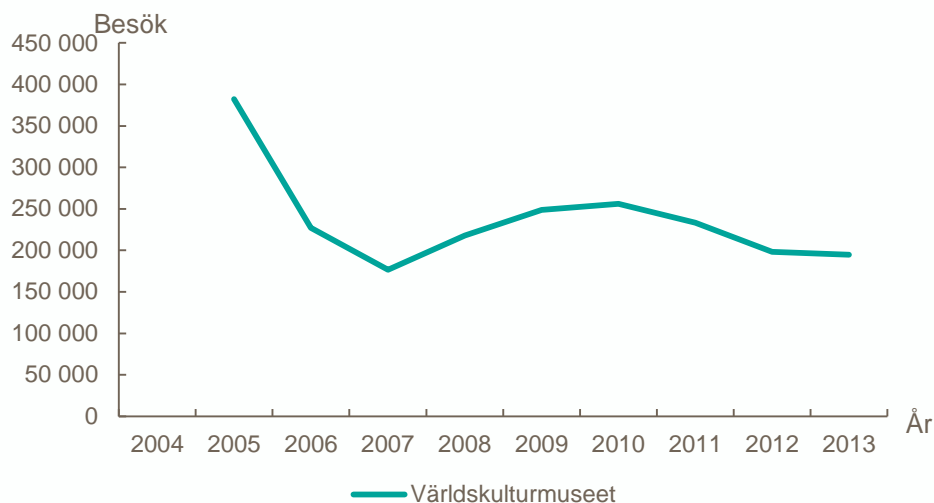
Tvärt emot många andra museer är sommarmånaderna Medelhavsmuseets svagaste publikmånader. I februari 2012 öppnade en internationell vandringsutställning om etruskernas konst och kultur, med inslag av 3D-filmer och interaktiva stationer som kan förklara skillnaderna mellan besökstalen under årens första månader.



Figur 41. Antal besök på Medelhavsmuseet per månad 2012 och 2013

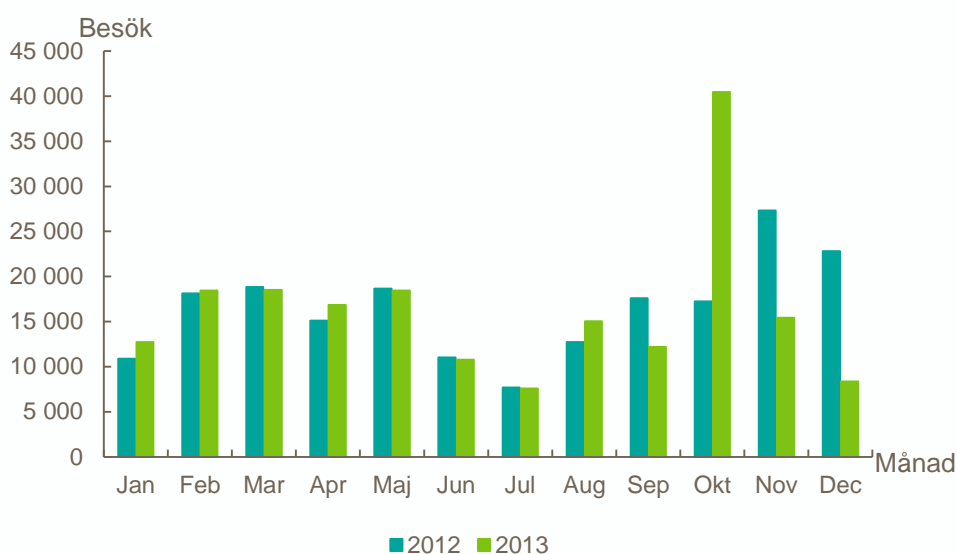
Världskulturmuseet

Intresset för Världskulturmuseet var stort när det premiäröppnade med fri entré 2005. Besökstalen blev snabbt lägre de två påföljande åren, varefter en god återhämtning tog vid. Nu har dock trenden varit vikande under några år. Möjligen har den utvecklingen hejdat och antalet besök 2013 var ungefär detsamma som 2012, just under 200 000, vilket är ungefär hälften av antalet besök jämfört med premiäråret.



Figur 42. Antal besök på Världskulturmuseet 2005–2013

I oktober 2013 arrangerades på Världskulturmuseet "Confusion", ett tredagars konvent med inriktning på östasiatisk populärkultur. Konventet var förlagt till december 2012. Även höstlovet, då många besökare kommer till museet, hamnade i oktober 2013, men i november 2012. Dessa händelser är delförklaringar till variationerna i besök till museet under årets sista månader.



Figur 43. Antal besök på Världskulturmuseet per månad 2012 och 2013

Östasiatiska museet

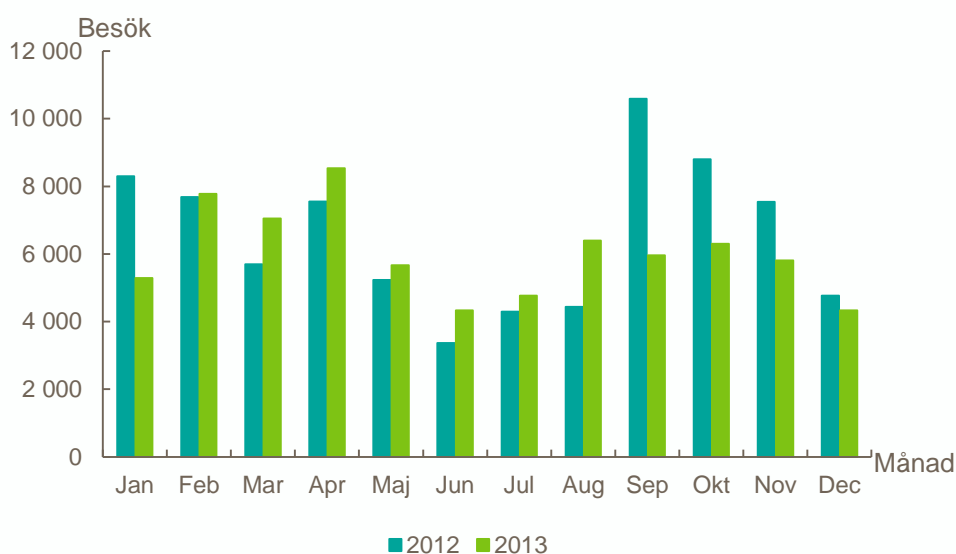
Med undantag för 2010 och 2011, då museet visade den starkt publikdragande internationella turnerande utställningen ”Kinas terrakottaarmé” i Bergrummet på Skeppsholmen, har Östasiatiska museet haft en svagt vikande trend för antalet besök efter nyöppnandet på hösten 2004. År 2013 räknade museet in knappt cirka 72 000 besök, vilket är det näst lägsta besökstalet sedan 2005.



Figur 44. Antal besök på Östasiatiska museet 2005–2013

Notering: År 2010 och 2011 ingår Bergrummets besökare. Från år 2012 särredovisas Bergrummet

Utställningen ”Secret love” behandlade temat tabubelagd kärlek och omfattade 150 verk av ett tjugosju kinesiska samtidskonstnärer. Den öppnade i september 2012 och stod till mars 2013, vilket är en delförklaring till de stora skillnaderna i besök till museet under de båda årens höstmånader.

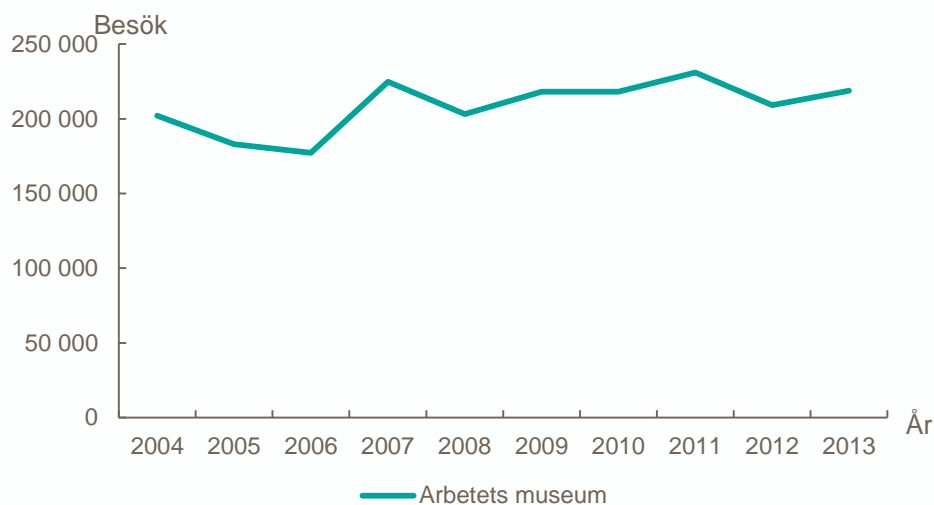


Figur 45. Antal besök på Östasiatiska museet per månad 2012 och 2013

Övriga museer

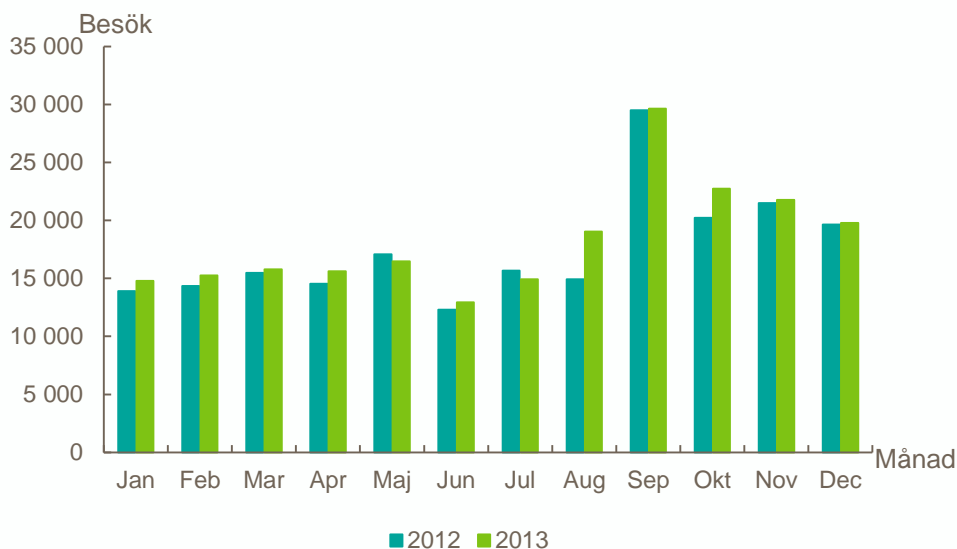
Arbetets museum

Arbetets museum i Norrköping har haft fri entré för samtliga besökare sedan museets invigning 1991. Museet har haft en generellt positiv trend under perioden 2006–2013, och antalet besök vid museet ökade 2013 efter en svacka i trenden 2012. Från att ha haft kring eller en bit under 200 000 besök åren 2004–2006 har Arbetets museum de senaste sju åren stadigt haft över 200 000 besök med ett medelvärde på drygt 217 000 besök per år. År 2013 var antalet besök, trots att ett våningsplan i museibygnaden varit stängd under sista fjärdedelen av året, närmare 219 000.



Figur 46. Antal besök på Arbetets museum 2004–2013

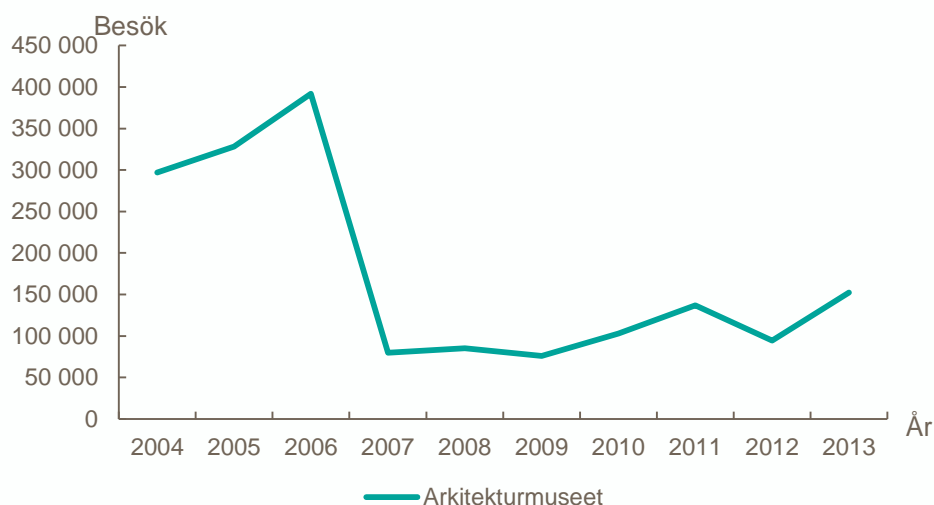
Sista lördagen i september äger Kulturnatten rum i Norrköping, vilket resulterar i höga besökstal på Arbetets museum denna månad. I samband med 2013 års Kulturnatt hade museet ett omfattande kvällsprogram med svensktopps hits och 50-talsmusik.



Figur 47. Antal besök på Arbetets museum per månad 2012 och 2013

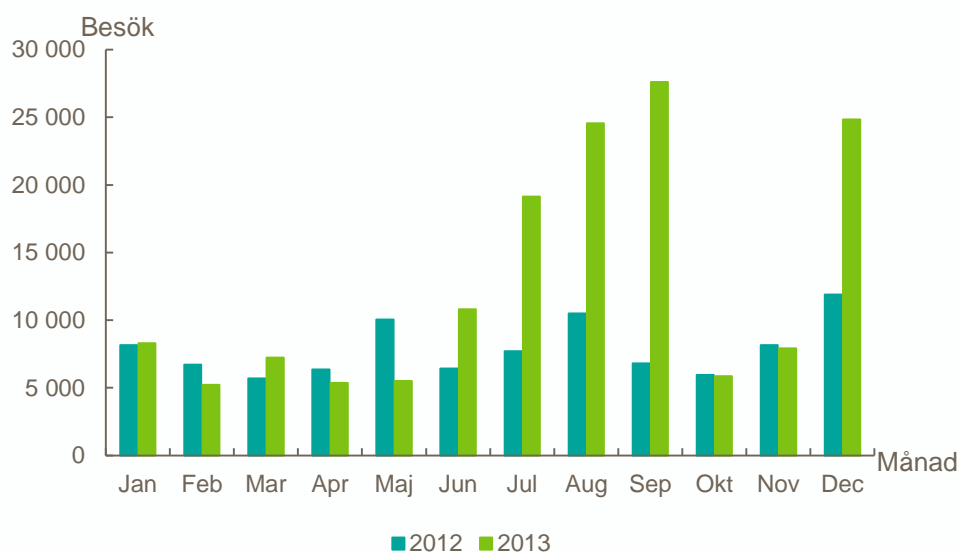
Arkitektur- och designcentrum

År 2013 bytte Arkitekturmuseet namn till Arkitektur- och designcentrum. Efter fri entré-reformen 2004–2006 har antalet besök till Arkitekturmuseet varit betydligt färre än under fri entré-åren. Men som en ytterligare jämförelse kan nämnas att 2001–2003, alltså de tre åren närmast före försöksåren med fri entré, hade Arkitekturmuseet mellan 30 000 och 60 000 besök per år. Vilket museet därefter, och nu även Arkitektur- och designcentrum, vida överträffat. Antalet besök till Arkitektur- och designcentrum 2013 var drygt 152 000 – den bästa besöksiffran för institutionen efter åren med fri entré. En starkt bidragande orsak till var att centrumet visade en internationell vandringsutställning om den franske modeskaparen Jean Paul Gaultier.



Figur 48. Antal besök på Arkitekturmuseet och Arkitektur- och designcentrum 2004–2013

Gaultier-utställningen stod från mitten av juni till början av september vilket ger avtryck i månadsstatistiken för 2013. Den vanligtvis populära pepparkakshusutställningen i december lockade 2013 extra mycket besök, då den visades i en del av museet som hade fri entré.

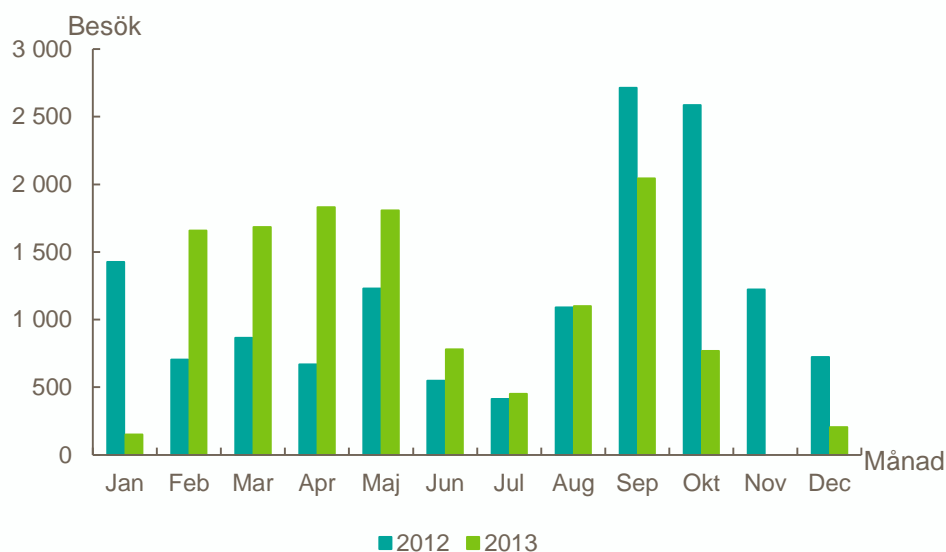


Figur 49. Antal besök på Arkitekturmuseet och Arkitektur- och designcentrum per månad 2012 och 2013

Forum för levande historia

Då det är bara andra året som Forum för levande historia ingår i den grupp museer, besöksmål och utställningsverksamheter som ska rapportera besöksiffror, saknas uppgifter för att skapa en relevant tidsserie, och det går inte att kommentera besöksutvecklingen. Det sammanlagda antalet besök under 2012 var 14 192 och under 2013 var det 12 478.

Det är även svårt att utifrån bara två år av månadsvisredovisning av besök säga något om vad som är en normal fördelning över året för verksamheten vid Forum för levande historia. Det är dock noterbart att Forum var stängt under november månad 2013.

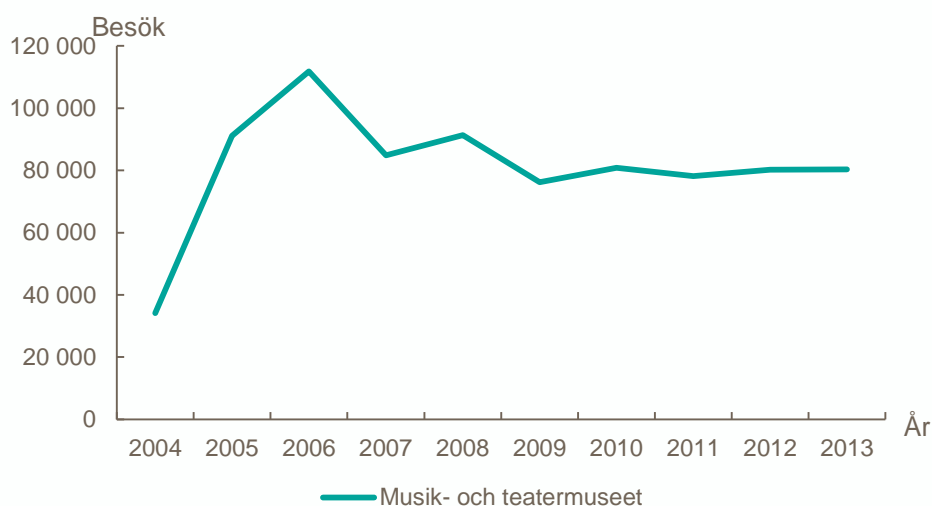


Figur 50. Antal besök på Forum för levande historia per månad 2012 och 2013

Musik- och teatermuseet

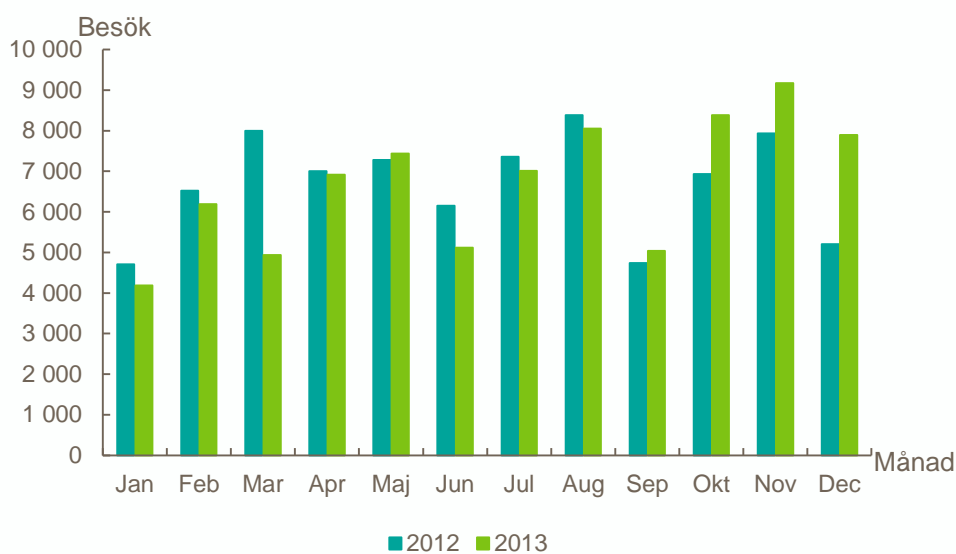
Sedan år 2011 ingår Musik- och teatermuseet i Statens musikverk och innefattar sedan dess även Stiftelsen Drottningholms teatermuseums museiverksamhet, dess bibliotek och arkiv liksom verksamheten vid Stiftelsen marionettmuseet. Från 1 april 2014 har museet bytt namn till Scenkonstmuseet, men behandlas här under med sin gamla benämning.

Före fri entré-reformen hade Musik- och teatermuseet cirka 30 000 besök per år. Åren med fri entré innebar en tre- till fyrdubbel ökning av besökstalen, och museet har efter det landat på en nivå åtskilligt högre än före fri entré-åren. Antalet besök tycks ha stabiliserats kring cirka 80 000 besök per år och år 2013 hade Musik- och teatermuseet något mer än 80 000 besök. Sammanslagningen av verksamheter från 2011 tycks inte i sig ha påverkat antalet besök.



Figur 51. Antal besök på Musik- och teatermuseet 2004–2013

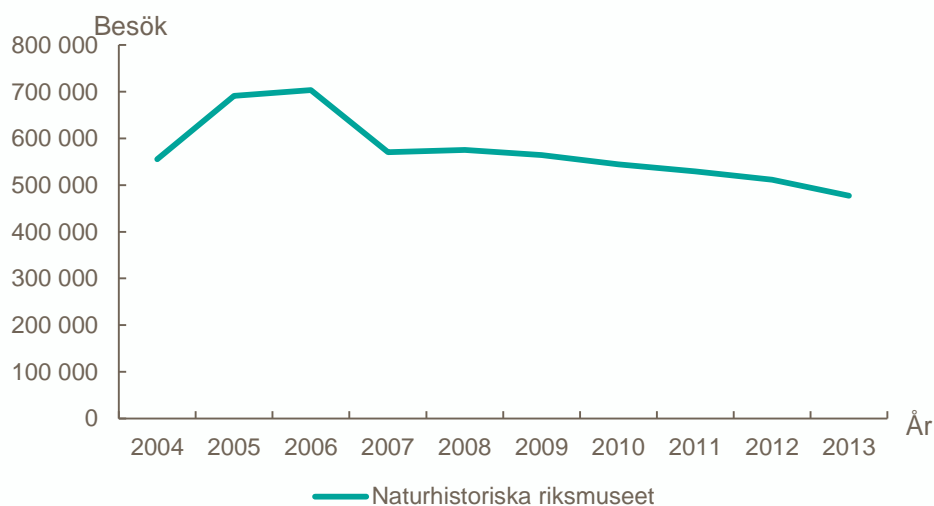
Vid en jämförelse mellan 2012 och 2013 framgår att museets besök i framför allt mars och december skiljer sig åt mellan åren. Aktiviteten i verksamheten var något lägre under 2013 inför den renoveringsstängning av museet som gjordes 31 mars 2014, vilket kan ha påverkat antalet besök av sportlovslediga barn i mars. De höga siffrorna i december förklaras möjligen delvis av ett ökat intresse för museet inför den förestående stängningen.



Figur 52. Antal besök på Musik- och teatermuseet per månad 2012 och 2013

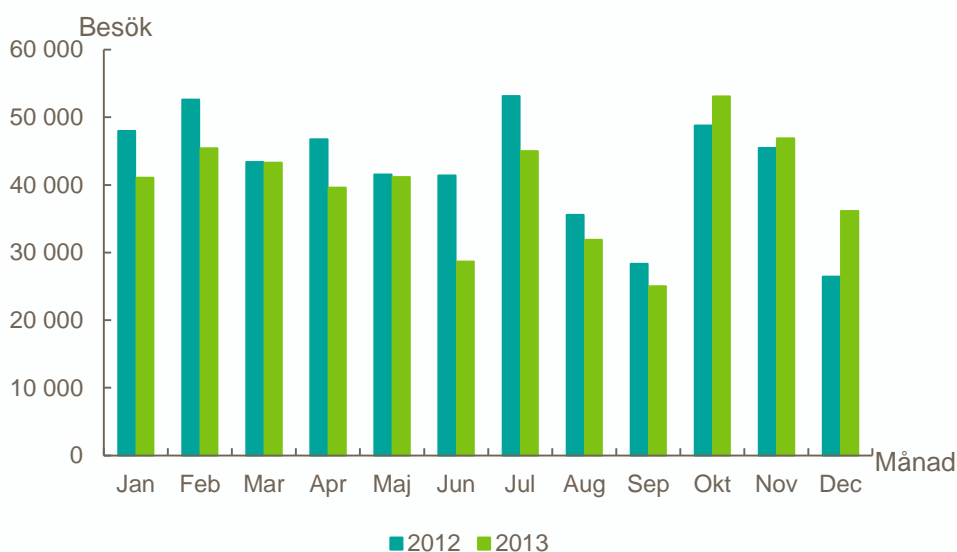
Naturhistoriska riksmuseet

Naturhistoriska riksmuseet omfattades av fri entré-reformen, dock inkluderades inte Cosmonova som hade avgiftsbelagda visningar under fri entré-åren. Naturhistoriska riksmuseet har haft en svagt vikande trend efter fri entré-åren. Trenden förstärktes under 2013 då museet för första gången på många år hade färre än 500 000 besök, men det är fortfarande ett av landet mest besökta museer. En komplikation för museet har varit att på ett korrekt sätt redovisa besökare till utställningarna och besökare till Cosmonova. Numera redovisas de besökare som köpt biljett via museets kassa- och bokningssystem.



Figur 53. Antal besök på Naturhistoriska riksmuseet 2004–2013

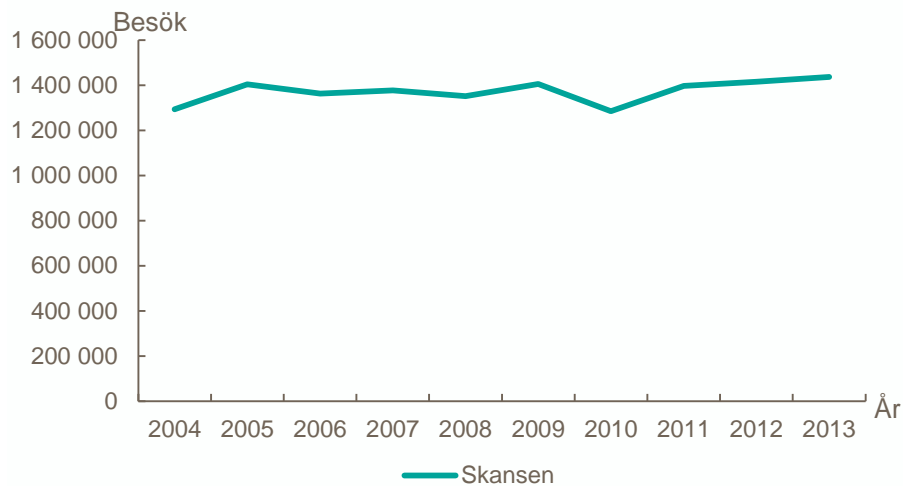
Besöken till Naturhistoriska riksmuseet fördelar sig relativt jämnt över årets månader, med en viss topp under turistmånaden juli och en svacka under början av hösten. Mönstret återkommer vid en jämförelse mellan år. Utställningen om människokroppen var stängd hela vårterminen och nyöppnade i mitten av maj 2013.



Figur 54. Antal besök på Naturhistoriska riksmuseet per månad 2012 och 2013

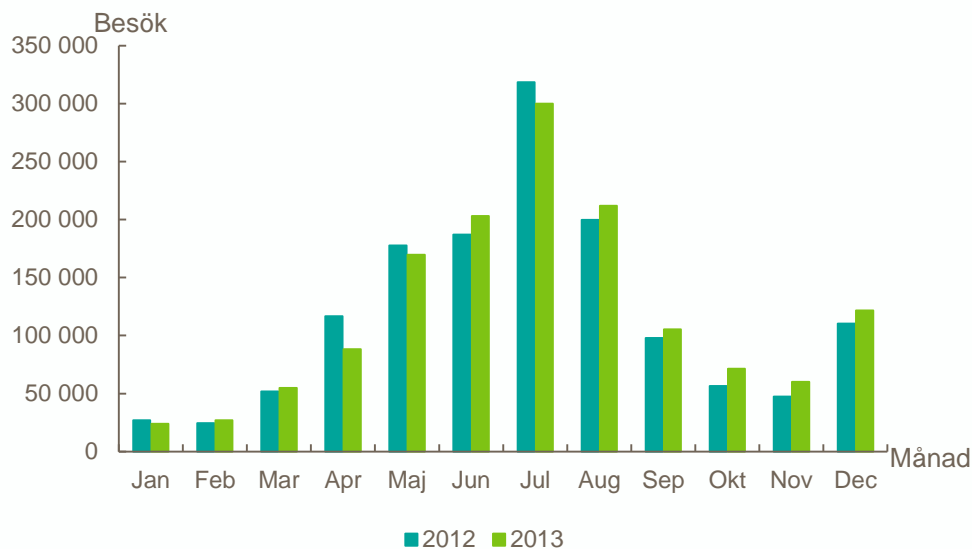
Skansen

Skansen omfattades inte av fri entré-reformen 2005–2006. Skansen är det mest besökta besöksmålet av alla dem som ingår i undersökningen. Besökstalen ligger stabilt mellan 1,3 och 1,4 miljoner besökare. Med 1,437 miljoner besökare satte Skansen år 2013 nytt publikrekord.



Figur 55. Antal besök på Skansen 2004–2013

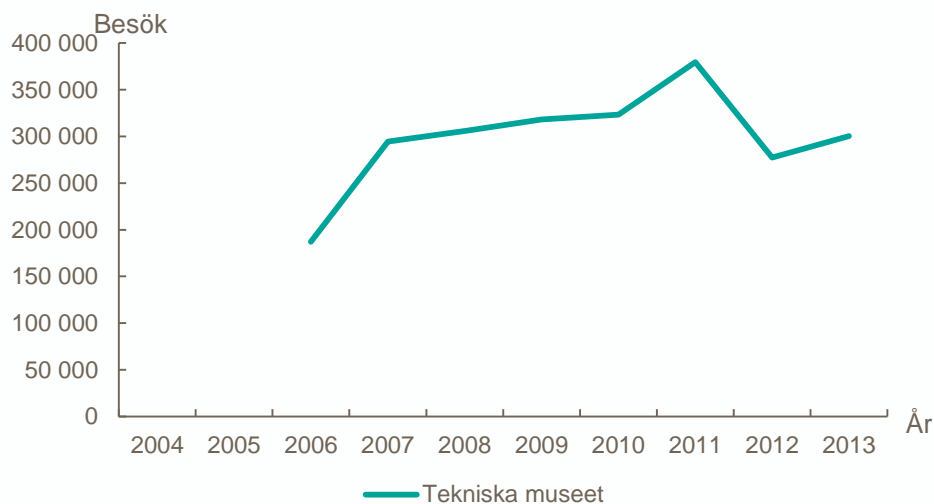
Förlängda öppettider och stor turisttillströmning ger under sommarmånaderna de högsta besökstalen för Skansen. Den traditionella julmarknaden i december gör att besökstalet för årets sista månad sticker ut i en annars relativt symmetrisk figur.



Figur 56. Antal besök på Skansen per månad 2012 och 2013

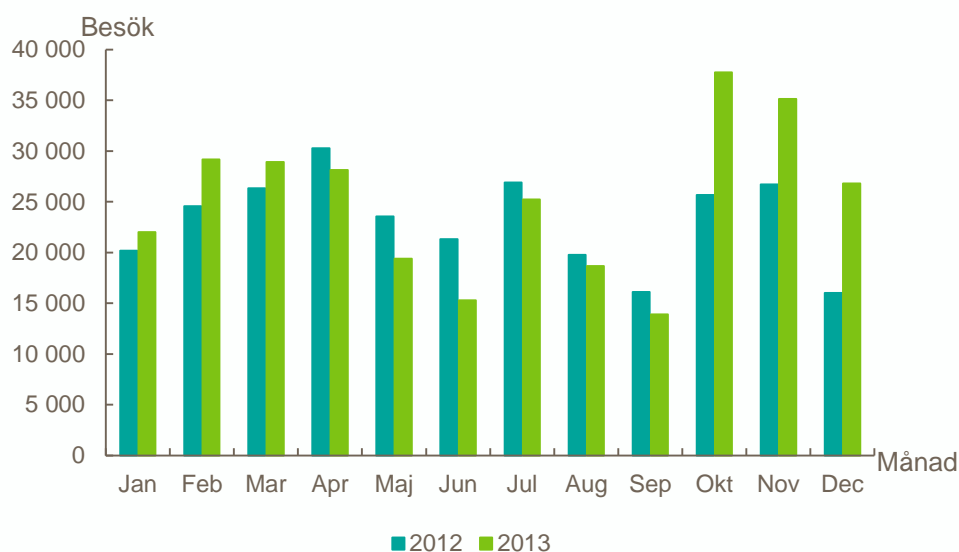
Tekniska museet

Tekniska museet omfattades inte av fri entré-reformen. Den stora ökningen i antalet besök från 2007 beror på att museet då öppnade Cino4 med 3D-film och specialeffekter. Den positiva trenden bröts dock 2012, då museet fick cirka 280 000 besök, vilket var ungefär 100 000 besök färre än föregående år då museet visade den stora NASA-utställningen, men fortfarande 100 000 besök fler än 2006. Det minskade besökstalet 2012 förklaras av att delar av museet varit stängt helt eller delar av året. År 2013 hade museet strax över 300 000 besök, vilket är i nivå med åren 2007–2009.



Figur 57. Antal besök på Tekniska museet 2006–2013

Delar av museet var stängt under augusti och september då gamla utställningar revs och utställningen ”Game on” byggdes upp. Denna utställning med inriktning på teknikutvecklingen av tv-spel och arkadspel, och där publiken fick prova på att spela en mängd olika spel, är orsaken till den stora besöksökningen under de sista månaderna av 2013.



Figur 58. Antal besök på Tekniska museet per månad 2012 och 2013

Övriga tabeller

Tabell 3. Antal besök av barn och unga 0–18 år per museum 2011, 2012 och 2013. Besöksutvecklingen per museum 2012–2013.

	Fri entré för barn och unga 0-18 år	2011		2012		2013		2012-2013	
		Antal besök 0-18 år	Andel besök 0-18 år	Antal besök 0-18 år	Andel besök 0-18 år	Antal besök 0-18 år	Andel besök 0-18 år	Förändring antal besök 0-18 år	Utveckling besök upp till 0-18 år
Arbetsmuseum	Ja	-	-	-	-	-	-	-	-
Arkitekturmuseet	Ja	24 182	0,18	18 292	0,19	31 520	0,21	13 228	0,72
Armémuseum	Ja	27 950	0,35	25 172	0,30	29 876	0,36	4 704	0,19
Berggrummet*		-	-	-	-	3 244	0,13	-	-
Etnografiska museet	Ja	-	-	11 631	0,10	9 189	0,08	-2 442	-0,21
Flygvapenmuseum	Ja	42 222	0,30	43 696	0,28	34 282	0,31	-9 414	-0,22
Forum för levande historia	Ja	-	-	8 072	0,57	8 971	0,72	899	0,11
Gamla Uppsala	Ja	-	-	4 639	0,30	8 075	0,37	3 436	0,74
Glimmingehus	Ja	-	-	15 476	0,35	14 580	0,36	-896	-0,06
Hallwylska museet	Ja	6 932	0,06	5 576	0,04	3 467	0,03	-2 109	-0,38
Historiska museet	Ja	36 752	0,30	40 889	0,30	38 717	0,31	-2 172	-0,05
Härkeberga kaplansgård		-	-	-	-	1 549	0,45	-	-
Julita gård		-	-	-	-	9 423	0,21	-	-
Kungliga Myntkabinettet	Ja	6 629	0,10	8 048	0,12	-	-	-	-
Livrustkammaren	Ja	43 472	0,17	42 075	0,16	43 050	0,18	975	0,02
Marinmuseum	Ja	-	-	23 763	0,10	25 479	0,10	1 716	0,07
Medelhavsmuseet	Ja	-	-	22 521	0,10	10 594	0,05	-11 927	-0,53
Moderna museet Malmö	Ja	4 604	0,06	8 252	0,08	5 760	0,07	-2 492	-0,30
Moderna museet Stockholm	Ja	44 324	0,08	37 882	0,08	41 453	0,08	3 571	0,09
Musik- och teatermuseum	Ja	38 656	0,49	41 749	0,52	38 582	0,48	-3 167	-0,08
Nationalmuseum	Ja	61 247	0,15	65 749	0,19	13 676	0,12	-52 073	-0,79
Naturhistoriska riksmuseet	Ja	291 602	0,55	275 906	0,54	254 953	0,53	-20 953	-0,08
Nordiska museet	Ja	27 433	0,13	30 754	0,12	28 794	0,13	-1 960	-0,06
Prins Eugens Waldemarsudde	Ja	6 720	0,03	2 556	0,02	5 684	0,03	3 128	1,22
Sjöhistoriska museet	Ja	19 468	0,15	41 162	0,29	45 817	0,28	4 655	0,11
Skansen*	Nej	415 737	0,30	433 166	0,31	429 590	0,30	-3 576	-0,01
Skoklosters slott	Ja	4 937	0,11	6 233	0,13	6 047	0,12	-186	-0,03
Svindervik		-	-	-	-	67	0,04	-	-
Tekniska museet	Nej	183 881	0,48	144 538	0,52	157 258	0,52	12 720	0,09
Tumba bruksmuseum	Ja	-	-	3 246	0,32	3 897	0,35	651	0,20
Tyresö slott		-	-	-	-	1 010	0,39	-	-
Vasamuseet	Ja	187 664	0,15	199 844	0,16	162 105	0,15	-37 739	-0,19
Världskulturmuseet	Ja	-	-	40 854	0,21	18 880	0,10	-21 974	-0,54
Östasiatiska museet	Ja	-	-	14 089	0,18	5 168	0,07	-8 921	-0,63
Totalt		1 474 412	0,24	1 615 830	0,23	1 496 349	0,22	-119 481	-0,07

Källa: Besöksstatistiken

* 2011 ingick Berggrummet i Etnografiska museets redovisning och uppgiften om besök av barn och unga 2012 saknas. Uppgifterna för Skansen gäller barn och unga 0–16 år.

- = uppgift saknas.

Tabell 4. Unika besökare på museets webbplats per månad 2013

	Jan	Feb	Mar	Apr	Maj	Jun	Jul	Aug	Sep	Okt	Nov	Dec	2013
Arbetets museum	4 999	4 452	4 265	3 520	3 714	2 476	2 976	3 406	4 867	6 990	4 947	3 141	49 753
Arkitektur- och designcentrum	19 075	15 904	17 621	16 881	15 544	18 514	16 533	18 488	27 217	20 846	24 236	24 969	235 828
Bergrummet	-	-	-	-	-	-	-	-	1 497	1 533	1 018	430	4 478
Etnografiska museet	6 644	6 007	6 207	5 385	4 611	3 568	3 771	4 047	4 684	8 806	6 440	4 322	64 492
Flygvapenmuseum	6 820	7 049	8 097	7 595	7 670	8 207	12 043	10 197	8 776	7 229	6 252	7 902	97 837
Forum för levande historia	33 969	24 887	29 138	28 887	33 930	10 273	4 139	9 772	19 464	25 877	29 733	20 759	270 828
Hallwylska museet	16 154	8 167	11 119	8 726	7 373	5 551	8 024	7 329	6 838	10 130	9 754	7 997	107 162
Historiska museet	52 120	45 973	49 343	47 645	42 914	42 914	29 799	34 783	47 186	57 123	59 536	51 997	561 333
Kungl. Myntkabinettet	33 317	37 543	41 316	42 332	33 914	39 387	37 288	38 317	41 109	45 693	44 962	23 519	458 697
Livruskammaren	8 326	8 248	11 600	10 974	8 081	7 105	8 507	7 638	8 371	10 854	9 030	6 983	105 717
Marinmuseum	8 436	7 773	8 099	7 787	7 083	-	14 716	9 030	6 278	7 472	6 252	5 629	88 555
Medelhavsmuseet	5 431	6 174	6 006	5 184	3 387	3 939	4 249	3 677	4 343	6 441	5 284	3 732	57 847
Moderna museet	83 591	90 960	94 786	87 454	77 927	54 959	72 719	79 651	112 509	112 509	88 140	64 479	1 019 684
Musik- och Teatermuseum	-	-	-	-	10 944	8 184	12 057	11 878	10 347	15 602	11 894	8 835	89 741
Nationalmuseum	42 386	9 331	-	-	-	11 490	21 659	21 042	18 612	26 020	19 015	19 612	189 167
Naturhistoriska riksmuseet	227 680	224 576	274 441	361 942	481 061	445 159	443 339	394 618	353 372	165 492	262 731	234 106	3 868 517
Nordiska museet	40 052	42 174	43 073	33 157	27 784	30 352	27 485	25 500	27 895	44 209	34 980	34 415	411 076
Prins Eugens Waldemarsudde	47 566	45 445	36 498	35 573	22 234	10 968	11 968	14 793	14 931	24 008	19 030	10 481	293 495
Sjöhistoriska museet	24 000	23 908	32 850	22 921	21 107	18 471	24 359	28 247	20 429	22 370	19 837	19 614	278 113
Skansen	68 689	41 800	64 454	70 797	95 474	144 250	-	128 233	86 864	91 580	104 337	168 806	1 065 284
Skokloster slott	3 082	2 857	5 030	4 856	6 974	8 337	13 918	8 466	4 978	4 805	5 330	3 535	72 168
Tekniska museet	71 810	85 561	49 626	43 891	39 910	24 882	25 576	28 946	40 818	76 212	62 282	47 757	597 271
Vasamuseet	59 206	41 362	40 334	37 280	48 654	55 843	65 762	57 313	42 085	48 127	41 487	44 610	582 063
Världskulturmuseet	8 128	8 683	8 355	7 258	8 091	5 709	4 771	7 487	6 601	10 107	7 718	5 009	87 917
Östasiatiska museet	-	-	6 572	4 812	3 913	3 214	3 441	3 395	4 492	5 387	4 793	3 274	43 293

Källa: Besöksstatistiken

- = uppgift saknas.

Tabell 5. Entréavgifter för vuxna vid centrala museer och besöksmål 2010–2013.

	2010	2011	2012	2013	
				Hemsida	Genomsnittlig avgift
Arbetets museum	0	0	0	0	0
Arkitektur- och designcentrum	0	60	60	60	60
Armémuseum	80	80	80	80	65
Etnografiska	0	0	60	80	-
Flygvapenmuseum	50	60	60	80	60
Forum för levande historia	-	-	0	0	0
Gamla Uppsala	-	-	60	60	70
Glimmingehus	-	-	60	70/60	70
Hallwylska museet	90	70	70	80	70
Historiska museet	70	70	80	80	80
Kungliga Myntkabinettet	60	70	70	70	70
Livruskammaren	75	75	80	90	90
Marinmuseum	90	90	120	130/100/0	60
Medelhavsmuseet	60	80	60	80	-
Moderna museet Stockholm	100	100	100	120/100	120
Moderna museet Malmö	-	50	50	70/50	-
Musik- och teatermuseet	50	50	70	70	70
Nationalmuseum	100	100	120	100	90
Naturhistoriska riksmuseet	80	80	80	100	90
Nordiska museet	80	90	90	100	100
Prins Eugens Waldemarsudde	100	100	100	100	76
Sjöhistoriska museet	50	50	0	0	0
Skansen	120	120	100	110	130
Skoklosters slott	70	70	70	120/90	70
Tekniska museet	-	120	120	120	85
Tumba bruksmuseum	-	-	0	0	0
Vasamuseet	110	110	110	130	130
Världskulturmuseet	0	0	40	40	60
Östasiatiska museet	60	60	100	80	-

Källa: Besöksstatistiken

- = uppgift saknas.

Hemsidesuppgiften hämtades 2014-04-15.

Tabell 6. Antal museibesök via skolgrupper 2013.

		Jan	Feb	Mar	Apr	Maj	Jun	Jul	Aug	Sep	Okt	Nov	Dec	2013
Hallwylska museet	Antal grupper	2	10	6	10	10	6	0	3	4	10	11	4	76
	Medelgruppsstorlek	20,0	20,0	20,0	20,0	20,0	20,0	0,0	20,0	20,0	20,0	20,0	20,0	20,0
	Antal besök	40	200	120	200	200	120	0	60	80	200	220	80	1 520
Livrustkammaren	Antal grupper	-	-	-	-	-	-	-	-	-	-	52	0	52
	Medelgruppsstorlek	-	-	-	-	-	-	-	-	-	-	20,0	0,0	20,0
	Antal besök	-	-	-	-	-	-	-	-	-	-	1 040	0	1 040
Skokloster slott	Antal grupper	0	0	0	0	10	7	0	0	4	7	2	0	30
	Medelgruppsstorlek	0,0	0,0	0,0	0,0	20,0	20,0	0,0	0,0	16,0	20,0	20,0	0,0	19,5
	Antal besök	0	0	0	0	200	140	0	0	64	140	40	0	584
Marinmuseum	Antal grupper	7	23	15	14	29	20	6	1	12	17	26	11	181
	Medelgruppsstorlek	16,1	16,0	14,2	30,2	26,1	18,8	8,2	4,0	16,0	19,0	14,0	26,0	19,0
	Antal besök	113	367	213	423	757	375	49	4	187	316	361	280	3 445
Sjöhistoriska museet	Antal grupper	49	95	69	73	45	25	15	13	14	41	52	11	502
	Medelgruppsstorlek	13,4	15,9	12,2	18,2	16,2	13,0	10,2	18,7	14,9	18,9	15,8	17,9	15,5
	Antal besök	654	1 514	841	1 328	730	325	153	243	209	773	822	197	7 789
Vasamuseet	Antal grupper	31	57	44	0	229	117	2	11	39	64	42	30	666
	Medelgruppsstorlek	20,0	28,0	24,0	0,0	24,0	26,0	35,0	25,0	29,0	26,0	30,0	25,0	292,0
	Antal besök	605	1 604	1 053	0	5 424	2 988	61	280	1 117	1 674	1 280	741	16 827
Moderna museet Malmö	Antal grupper	19	7	6	5	5	-	5	2	13	28	34	18	142
	Medelgruppsstorlek	15,0	11,0	18,0	15,0	28,0	-	18,0	20,0	17,0	24,0	19,0	17,0	202,0
	Antal besök	294	80	109	77	141	-	89	39	224	675	630	313	2 671
Moderna museet Stockholm	Antal grupper	30	46	112	110	105	-	35	14	42	92	75	108	769
	Medelgruppsstorlek	13,0	18,0	21,0	22,0	12,0	-	16,0	27,0	17,0	17,0	15,0	10,0	188,0
	Antal besök	391	812	2 330	2 430	1 290	-	555	384	709	1 564	1 112	1 027	12 604
Nationalmuseum	Antal grupper	82	13	*	*	*	0	0	0	90	26	0	1	212
	Medelgruppsstorlek	17,0	22,8	*	*	*	0,0	0,0	0,0	3,5	15,1	0,0	26,0	84,4
	Antal besök	2 135	296	*	*	*	0	0	0	316	393	0	26	3 166
Prins Eugens Waldemarsudde	Antal grupper	5	5	5	9	9	2	0	3	6	14	1	6	65
	Medelgruppsstorlek	25,0	19,0	13,6	20,9	38,9	7,5	0,0	18,7	35,5	26,5	12,0	16,5	234,0
	Antal besök	125	95	68	188	350	15	0	56	213	371	12	99	1 592
Nordiska museet	Antal grupper	52	67	94	100	102	50	6	27	60	68	83	56	765
	Medelgruppsstorlek	18,5	18,6	18,0	15,7	17,3	17,1	18,0	17,5	17,7	18,1	17,3	16,9	210,6
	Antal besök	961	1 248	1 690	1 572	1 764	853	108	473	1 062	1 228	1 433	944	13 336
Härkeberga kaplansgård	Antal grupper	0	0	0	0	0	0	0	0	0	0	0	0	0
	Medelgruppsstorlek	0,0	0,0	0,0	0,0	0,0	0,0	0,0	0,0	0,0	0,0	0,0	0,0	0,0
	Antal besök	0	0	0	0	0	0	0	0	0	0	0	0	0
Julita gård	Antal grupper	0	0	0	0	0	10	0	0	4	0	0	0	14
	Medelgruppsstorlek	0,0	0,0	0,0	0,0	0,0	21,3	0,0	0,0	18,0	0,0	0,0	0,0	39,3
	Antal besök	0	0	0	0	0	213	0	0	72	0	0	0	285
Svindersvik	Antal grupper	0	0	0	0	0	0	0	0	0	0	0	0	0
	Medelgruppsstorlek	0,0	0,0	0,0	0,0	0,0	0,0	0,0	0,0	0,0	0,0	0,0	0,0	0,0
	Antal besök	0	0	0	0	0	0	0	0	0	0	0	0	0
Tyresö slott	Antal grupper	3	5	5	10	3	7	0	0	0	0	2	0	35
	Medelgruppsstorlek	25,0	25,6	19,0	22,7	21,0	19,7	0,0	0,0	0,0	0,0	22,5	,	155,5
	Antal besök	75	128	95	227	63	138	0	0	0	0	45	0	771
Gamla Uppsala Museum	Antal grupper	0	0	0	0	33	43	0	0	45	0	124	14	259
	Medelgruppsstorlek	0,0	0,0	0,0	0,0	25,8	21,4	0,0	0,0	24,8	0,0	9,1	15,8	96,8
	Antal besök	0	0	0	0	851	918	0	0	1 114	0	1 129	221	4 233
Glimmingehus	Antal grupper	2	0	1	5	112	47	0	1	5	6	4	9	192
	Medelgruppsstorlek	41,5	0,0	35,0	26,6	26,7	30,5	0,0	52,0	43,8	35,7	25,8	39,1	356,6
	Antal besök	83	0	35	133	2 993	1 432	0	52	219	214	103	352	5 616

Armémuseum	Antal grupper	30	45	61	51	51	42	6	23	29	54	55	39	486
	Medelgruppstorlek	12,0	18,0	18,0	23,0	20,0	15,0	11,0	16,0	20,0	19,0	17,0	22,0	211,0
	Antal besök	366	823	1 134	1 156	1 038	635	67	366	570	1 017	957	864	8 993
Flygvapenmuseum	Antal grupper	10	38	21	22	35	16	0	4	10	14	24	9	203
	Medelgruppstorlek	18,5	9,7	23,5	45,0	27,3	22,9	0,0	32,5	41,1	40,7	23,8	31,9	316,8
	Antal besök	185	369	493	989	954	367	0	130	411	570	571	287	5 326
Historiska museet	Antal grupper	57	104	132	141	214	68	34	22	28	112	145	90	1 147
	Medelgruppstorlek	19,0	20,0	18,0	19,0	19,0	18,0	8,0	16,0	18,0	20,0	20,0	20,0	215,0
	Antal besök	1 093	2 047	2 395	2 759	4 149	1 225	285	351	516	2 234	2 873	1 828	21 755
Kungl. Myntkabinettet	Antal grupper	9	16	30	48	14	31	0	4	4	20	13	9	198
	Medelgruppstorlek	9,2	16,9	15,5	14,9	18,4	6,4	0,0	12,5	21,3	9,2	22,8	22,8	169,7
	Antal besök	83	270	464	715	258	197	0	50	85	184	296	205	2 807
Tumba Bruksmuseum	Antal grupper	3	5	13	8	11	2	2	11	2	17	9	3	86
	Medelgruppstorlek	16,0	12,0	17,0	20,0	23,0	15,0	20,0	22,0	17,0	20,0	19,0	13,0	214,0
	Antal besök	48	60	224	156	255	31	40	244	35	355	179	39	1 666
Bergrummet	Antal grupper	-	-	-	-	-	-	-	-	24	18	11	11	64
	Medelgruppstorlek	-	-	-	-	-	-	-	-	18,0	23,0	23,0	18,0	82,0
	Antal besök	-	-	-	-	-	-	-	-	428	418	254	202	1 302
Etnografiska museet	Antal grupper	24	20	31	37	37	9	4	14	4	34	58	23	295
	Medelgruppstorlek	15,0	5,7	16,7	6,4	15,7	21,9	6,0	23,3	56,3	18,7	19,3	17,4	222,4
	Antal besök	361	114	519	238	581	197	24	326	225	634	1 119	400	4 738
Medelhavsmuseet	Antal grupper	21	24	22	21	38	16	1	4	24	46	24	31	272
	Medelgruppstorlek	12,4	11,0	14,7	14,9	19,6	15,6	35,0	16,0	40,4	22,6	19,5	15,8	237,5
	Antal besök	260	263	324	313	746	249	35	64	970	1 040	469	490	5 223
Världskulturmuseet	Antal grupper	63	21	81	115	38	25	0	22	41	52	84	22	564
	Medelgruppstorlek	17,9	25,0	25,0	23,9	19,7	23,6	0,0	37,9	16,5	22,6	22,5	21,4	255,9
	Antal besök	1 125	387	1 808	2 751	747	591	0	834	676	1 173	1 892	470	12 454
Östasiatiska museet	Antal grupper	8	12	12	5	4	3	0	2	6	1	8	5	66
	Medelgruppstorlek	22,1	13,0	20,4	30,8	18,8	14,3	0,0	28,0	23,0	32,0	12,0	19,0	233,4
	Antal besök	177	156	245	154	75	43	0	56	138	32	94	97	1 267
Arbetsmuseum	Antal grupper	78	11	111	27	22	3	0	19	30	36	58	27	422
	Medelgruppstorlek	24,0	20,7	21,9	17,3	24,1	36,7	0,0	35,6	20,0	23,5	24,8	48,0	296,5
	Antal besök	1 840	228	2 430	466	531	110	0	676	600	846	1 436	1 303	10 466
Arkitektur- och designcentrum	Antal grupper	12	33	43	40	29	2	0	16	101	26	24	166	492
	Medelgruppstorlek	20,0	20,0	20,0	20,0	20,0	2,0	0,0	20,0	20,0	20,0	20,0	20,0	202,0
	Antal besök	240	660	860	800	580	4	0	320	2 020	520	480	3 320	9 804
Forum för levande historia	Antal grupper	6	53	55	57	60	25	0	23	68	24	0	0	371
	Medelgruppstorlek	25,0	26,0	25,0	25,0	26,0	22,0	0,0	26,7	26,8	26,6	0,0	0,0	229,0
	Antal besök	150	1 375	1 398	1 449	1 572	560	0	613	1 820	638	0	0	9 575
Musik- och Teatermuseum	Antal grupper	26	71	101	93	59	25	20	24	20	60	75	98	672
	Medelgruppstorlek	19,2	13,6	7,3	15,7	17,9	18,5	15,0	24,2	17,2	20,5	14,0	12,5	195,7
	Antal besök	500	968	741	1 464	1 054	463	300	580	343	1 229	1 052	1 226	9 920
Naturhistoriska riksmuseet	Antal grupper	385	418	476	474	664	320	104	97	272	577	599	368	4 754
	Medelgruppstorlek	15,0	19,0	18,0	18,0	23,0	22,0	13,0	27,0	19,0	21,0	20,0	22,0	237,0
	Antal besök	5 745	7 962	8 748	8 456	15 144	7 120	1 318	2 588	5 189	12 196	11 925	8 009	94 400
Skansen	Antal grupper	0	0	0	0	0	0	0	0	0	0	0	0	0
	Medelgruppstorlek	0,0	0,0	0,0	0,0	0,0	0,0	0,0	0,0	0,0	0,0	0,0	0,0	0,0
	Antal besök	0	1 932	2 227	0	19 165	0	0	0	0	0	0	0	23 324
Tekniska museet	Antal grupper	231	389	401	463	504	240	62	111	209	396	473	339	3 818
	Medelgruppstorlek	15,0	14,0	14,0	16,0	17,0	22,0	11,0	16,0	16,0	16,0	14,0	15,0	186,0
	Antal besök	3 426	5 543	5 475	7 637	8 631	5 213	710	1 741	3 316	6 397	6 617	4 980	59 686

Källa: Besöksstatistiken

- = Ingen inrapporterad uppgift

* = Museet stängt

Tabell 7. Översiktliga uppgifter för museer som erhåller bidrag under anslaget 8:3 *Bidrag till vissa museer.*

Museum	Åldersindelningar för entreavgifter			Besök				Genomsnittliga entréavgiften för vuxna besökare till permanenta utställningar	Webbesök
	Fri entre barn och unga	Reducerad avgift för barn och unga	Vuxen entréavgift från	Totalt	Barn och unga	Vuxna	Skolgrupper		
Åjtte svenskt fjäll- o samemuseum	0-16 år		17 år	Ej svar	Ej svar	Ej svar	Ej svar	70	Ej svar
Bildmuseet	Fri entre för alla			81 267	Vet ej	Vet ej	2 940	0	30 586
Dansmuseet	0-18 år		19 år	37 784	1 032	36 752	40	80	42 088
Judiska museet	0-18 år		19 år	13 499	5 000	8 499	Vet ej	60	Vet ej
Millesgården	0-18 år		19 år	113 194	6 857	106 337	775	100	Vet ej
Nobelmuseet	0-18 år		19 år	183 226	22 447	160 779	13 753	75	145 046
Röhsska museet	0-25 år		26 år	156 949	47 406	109 543	9 340	40	318 773
Strindbergsmuseet	0-19 år		20 år	11 882	1 788	10 094	2 207	Ej svar	Ej svar
Thielska Galleriet	0-18 år		19 år	62 585	1 873	60 748	480	70	106 466
Zornsamlingarna	0-15 år	16-25 år	26 år	57 140	Vet ej	Vet ej	Vet ej	60	Vet ej

Källa: Uppgifterna har inrapporterats inom ramen för insamling av uppgifter till den officiella statistiken för museer.

Bilaga: Metodbeskrivning

Besöksstatistiken

De centrala museerna, Glimmingehus, Gamla Uppsala och Forum för levande historia rapporterar varje månad in besöksuppgifter. Uppgifterna som rapporteras in är:

- Antal besök i åldersgrupperna 0-18 år samt 19 år och äldre⁴
- Antal besök från skolgrupper
- Antal unika besök på museets hemsida

Efter ett kalenderår skickas årets uppgifter ut till museerna för kvalitetssäkring och eventuella revideringar av statistiken.

Publikundersökningen

Sedan 2008 har det årligen gjorts samordnade publikundersökningar vid de centrala museerna. Sedan 2012 har dessa samordnats av Myndigheten för kulturanalys. Flertalet museer genomför också egna publikundersökningar vilka vanligtvis har betydligt fler frågor som bland annat omfattar frågor om besökarnas upplevelse av sitt museibesök.

I Kulturanalys publikundersökning får ett urval av museernas besökare besvara frågor om:

- Ålder
- Kön
- Hemkommun/hemland
- Utbildningsnivå
- Hur ofta respondenten besökt ett museum under de senaste 12 månaderna.

Undersökningen har utförts under 4 veckor fördelade på 2 veckor i månadskiftet april-maj och 2 veckor i månadskiftet juli-augusti. Myndigheten för kulturanalys har bistått museerna med frågeformulär och schema för vilka dagar och klockslag intervjuerna ska göras. Museerna utförde själva intervjuerna med sina besökare.

Av de 29 museer som ingår i undersökningen har 28 genomfört den standardiserade publikundersökningen. Vasamuseet genomför egna publikundersökningar som ersätter den standardiserade. De resultat som presenteras för Vasamuseet baseras därför på museets egna publikundersökningar. Vasamuseets frågeformulär har inte varit helt jämförbart med Kulturanalys frågeformulär, vilket gjort att resultat för några av frågorna inte kunnat redovisas.

Undersökningens kvalitet

Det antal intervjuer som varje museum anvisats att göra har varit proportionerligt utifrån museets besöksantal. En del museer har dock gjort färre intervjuer än det antal som angivits i instruktionerna från Kulturanalys. Några museer har missat att göra intervjuer under någon dag eller en hel vecka. Att missa att intervjua under en dag har troligen en mindre påverkan på resultatet. Men om intervjuer saknas för en hel vecka ökar osäkerheten i resultatet, eftersom det totala antalet intervjuer blir påtagligt färre.

Ett systematiskt fel i undersökningen är att få intervjuer har gjorts med barn och unga. De flesta museer har intervjuer i åldersgruppen 15-18 år men i åldersgruppen 0-14 år är det mycket få intervjuer. I syfte att korrigera för de få intervjuerna med barn och unga har undersökningen viktats och räknats

⁴ Skansen rapporterar besöken uppdelat på åldersgrupperna 0-16 år samt 17 år och äldre.

upp efter besöksstatistikens uppgifter om antalet besök i åldersgruppen 0-18 år samt 19 år och äldre. Detta gör att resultaten från publikundersökningen inte är helt jämförbara med föregående års rapport. För museer som saknar intervjuer med besökare under 19 år kan medelålder och åldersfördelning inte redovisas.

Den statistiska precisionen i undersökningen påverkas av hur många intervjuer man utfört på respektive museum. Ju fler intervjuer desto säkrare skattningar. I figurerna markeras museer med färre än 50 intervjuer med *. För dessa museer föreligger en större osäkerhet i skattningen än för de museer som har gjort fler intervjuer.

Kungliga Myntkabinettet har endast gjort 9 intervjuer med museibesökare bosatta i Sverige. Därför redovisas inte resultat för detta museum i de figurer som bara bygger på besökare bosatta i Sverige.

Tabell 8. Antal genomförda intervjuer per museum i publikundersökningen 2013.

Museum	Intervjuer	Svenska besökare	Utländska besökare
Arbetets museum	394	365	29
Arkitektur- och designcentrum	159	34	125
Armémuseum	73	46	27
Etnografiska museet	130	97	33
Flygvapenmuseum	230	225	5
Forum för levande historia	60	45	15
Gamla Uppsala Museum	45	35	10
Glimmingehus	28	25	3
Hallwylska museet	135	111	24
Historiska museet	216	97	119
Kungl. Myntkabinettet	25	9	16
Livruskammaren	293	219	74
Marinmuseum	213	122	91
Medelhavsmuseet	176	115	61
Moderna museet Malmö	117	59	58
Moderna museet Stockholm	828	421	407
Musik- och Teatermuseum	138	79	59
Nationalmuseum	258	152	106
Naturhistoriska riksmuseet	149	143	6
Nordiska museet	361	112	249
Prins Eugens Waldemarsudde	147	138	9
Sjöhistoriska museet	191	154	37
Skansen	1 920	1 256	664
Skokloster slott	38	36	2
Tekniska museet	416	326	90
Tumba Bruksmuseum	26	21	5
Världskulturmuseet	207	177	30
Östasiatiska museet	187	89	98
Totalt	7 160	4 708	2 452

Källa: Publikundersökningen:

*Vasamuseet gjorde en egen undersökning och ingick inte i publikundersökningen