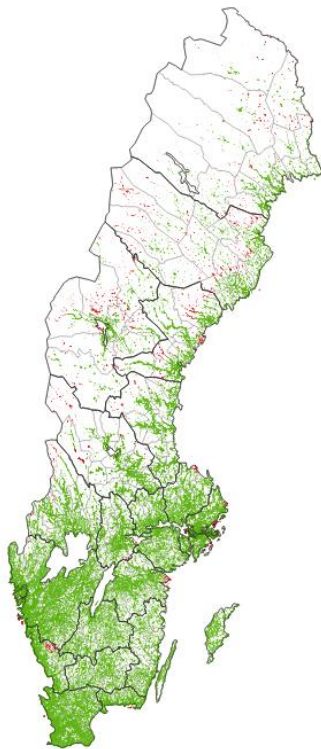


Tillgängligheten till biografen i Sverige

I detta faktablad presenterar Myndigheten för kulturanalys (Kulturanalys) en analys av befolkningens tillgänglighet till Sveriges biografen. Analysen baseras på data från Svenska Filminstitutets biografregister och Statistiska centralbyråns (SCB) befolkningsregister för år 2016. Resultatet visar att en majoritet av Sveriges befolkning hade tillgång till en biograf inom 15 minuters resa med bil.

Kulturpolitikens prioritering av en likvärdig tillgång till kultur har synliggjorts genom riktade satsningar på kultur i hela landet (Skr. 2017/18:264). Av olika skäl finns skillnader i kulturlivet och i tillgången till kulturutbud mellan olika platser och regioner (Myndigheten för kulturanalys 2019). Tidigare studier har däremot endast i begränsad utsträckning studerat möjligheten för befolkningen att inom en begränsad tid besöka olika delar av det fysiskt lokaliserade kulturutbudet (Ibid.). Den analys som presenteras här syftar till att öka förståelsen för tillgänglighetens betydelse för deltagande i kulturlivet. Studien i detta faktablad är avgränsad till att redovisa möjligheten för boende i olika delar av landet att inom en rimlig tid besöka en biograf.

Analysen visar att den tid det år 2016 tog för en vuxen person, 18 år och äldre, att ta sig från bostaden till närmaste biograf varierade över landet. Drygt 90 procent av alla vuxna i Sverige nådde minst en biograf inom 15 minuters färd med bil. Inom en halvtimme nådde drygt 99 procent en biograf. Med en biograf menas här en lokal avsedd för filmvisning för sittande publik. Lokalernas storlek och utbud skiljer sig åt över landet, liksom antalet salonger.



Undersökningen bygger på data över landets biografer. Data för biograferna kommer från Svenska filminstitutet. Avstånd har beräknats av Tillväxtverket med hjälp av Pupos plattformen. Mer om metoden som används för rapporten finns i metodbilagan.

Med den vuxna befolkningen menas här personer 18 år och äldre. Barn ingår inte i undersökningen.

Tidsavstånden gäller körsträcka med bil, inte tid det tar att parkera eller ta sig till eller från bilen. Tidsavstånden kan fungera som en grov uppskattning av resmöjligheten med kollektivtrafik i mer tätbefolkade miljöer.

Gröna områden indikerar den befolkning som har under 30 minuters körsträcka till minst en biograf, röda områden de som hade längre avstånd. Vita områden på kartan indikerar områden som i princip saknar bofast befolkning där inga avstånd beräknats.

Närhet och utbud

Under 2000-talet har antalet biografer minskat i landet (Myndigheten för kulturanalys 2019, 2020). I huvudsak hänger detta ihop med en många gånger kostsam övergång till digital teknik inom den fysiska biografverksamheten, samt att ökad urbanisering har lett till minskat befolkningsunderlag för många biografer utanför de största städerna. Sverige har under lång tid haft ett mycket stort antal biografer på landsbygd och mindre orter, många föreningsdrivna. Det har skapat lönsamhetsproblem som tvingat fram en strukturomvandling inom biografnäringen.

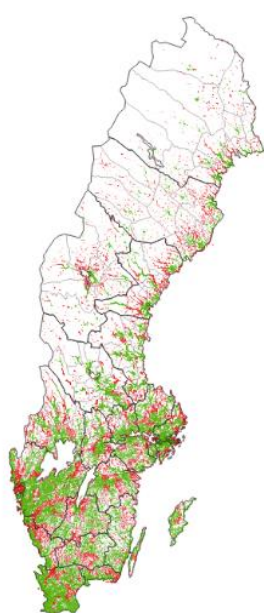
Analysen som presenteras här visar ändå att om alla de olika biografer som drevs runtom i landet räknades med nådde samtliga vuxna i Sverige minst en biograf inom två timmars resa med bil år 2016. Över hälften av befolkningen nådde minst en biograf inom 5 minuters bilfärd och drygt 40 procent nådde tre biografer inom femton minuters bilfärd. Utöver de inräknade biograferna fanns även ett nät av mindre filmstudios som erbjöd visning av film.

Tabell 1. Biografbesökares restider

Andel av befolkningen som nådde ett visst antal biografier inom en viss restid

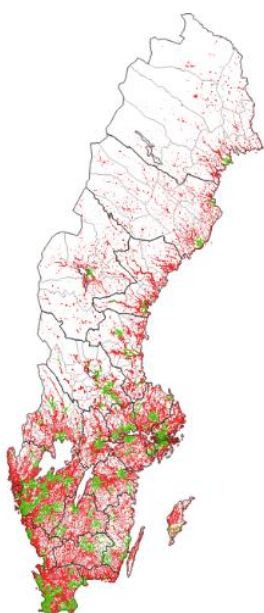
	5 min	10 min	15 min
Andel som inte nådde någon biograf	47	22	9
Andel som nådde minst en biograf	53	79	91
Varav som nådde en enda biograf	32	34	28
Varav som nådde två eller fler biografier	21	45	63

Av kartbilderna nedan framkommer att tillgängligheten till biografier var beroende av i vilken del av landet en person var bosatt. Kartorna visar också att befolkningens tillgänglighet till flera biografier varierade över landet. Vita områden på kartorna är områden som saknar fast befolkning. Inga restider har beräknats för dessa.



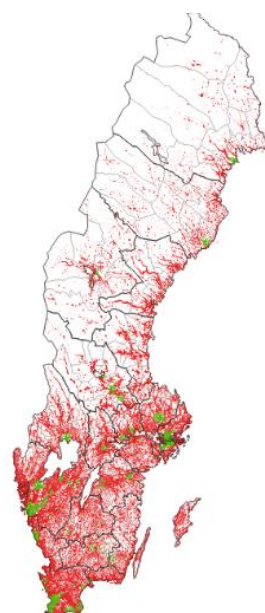
Minst en biograf

Grönt anger att de boende hade under 15 minuters körsträcka till minst en biograf. Röda platser krävde längre restid



Minst två biografier

Grönt anger att de boende hade under 15 minuters körsträcka till minst två biografier. Röda platser krävde längre restid



Minst tre biografier

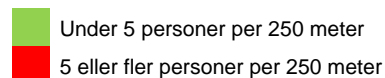
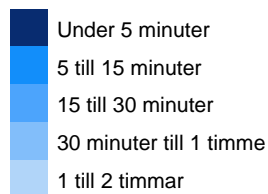
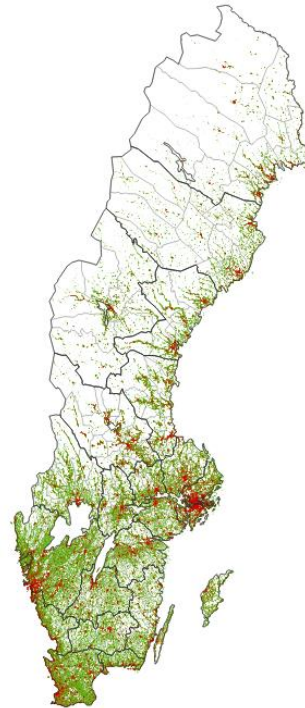
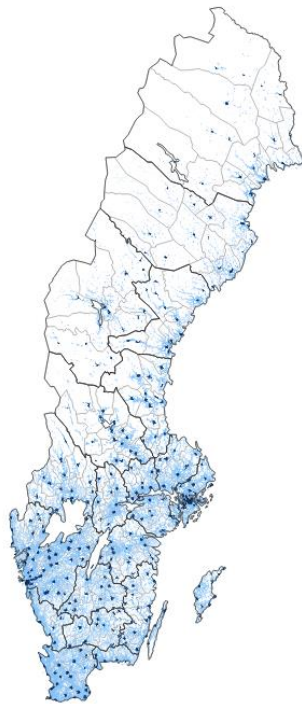
Grönt anger att de boende hade under 15 minuters körsträcka till minst tre biografier. Röda platser krävde längre restid.

Bostadsorten hade betydelse för tillgängligheten till biografier

Var i landet man bodde, bostadsorten, var en faktor som förklarade tillgängligheten till biograferna. Det generella mönstret var att många biografier låg i större städer med en högre befolkningstäthet. Därmed var givetvis även kundunderlaget större för en biograf som låg centralt placerad. Invånarnas tillgänglighet till en eller flera biografier var således beroende av hur nära en större befolkningskoncentration de bodde. Men trots det var befolkningens tillgänglighet till biografier även i mindre orter relativt hög, då i stort sett hela befolkningen nådde en biograf med en avståndsgräns på en timmes bilfärd.

Sveriges biografer samt befolkningens restid med bil till närmsta biograf år 2016. Vita områden saknar boende.

Sveriges befolkningstäthet i rutor om 250 x 250 meter. Vita områden saknar boende.



Not: Läns- och kommungränser återges i kartorna.

Det var endast i Norrbottens och Västerbottens län som någon del av befolkningen hade längre än två timmar med bil till minst en biograf. Det handlade dock endast om ett fåtal personer.

Relativt hög tillgänglighet till biografer mätt i kilometer

De restider som redovisats tidigare avsåg en bilresa. För att belysa möjligheten att gå eller cykla till en biograf mättes fågelavståndet mellan bostadsadressens ruta i 250 gånger 250 meters rutnätet samt biograferna. Inom en kilometer fågelvägen från sin folkbokföringsadress nådde drygt 20 procent av den vuxna befolkningen minst en biograf. Som framgår av tabellen nedan nådde över hälften av den vuxna befolkningen en biograf inom tre kilometer fågelvägen. Den andelen varierade däremot över länen. Det fanns givetvis ett samband mellan restider med bil och fågelavstånd för länen, men här fanns också skillnader. Skillnaderna förklarades av skillnader i befolkningstäthet, i urbaniseringsgrad samt storlek på den geografiska yta varje län representerade.

Tabell 2. Tillgänglighet till minst en biograf per län år 2016

Avstånd anges i tid samt fågelavstånd i kilometer. Fördelningen redovisas som andelar i procent. Länen är sorterade efter andel med under 3 kilometer fågelavstånd. Avstånd över 5 kilometer och över 45 minuter redovisas inte i tabellen.

Län	0–3 km	3–5 km	0–15 minuter	15–45 minuter
Stockholms län	66	14	96	4
Västmanlands län	60	14	94	6
Västra Götalands län	56	15	92	8
Södermanlands län	56	8	91	9
Norrbottnens län	54	15	86	14
Örebro län	53	14	89	11
Värmlands län	52	10	87	13
Gotlands län	52	8	91	9
Dalarnas län	51	11	86	13
Östergötlands län	51	15	88	12
Skåne län	51	12	95	5
Uppsala län	51	9	89	11
Kalmar län	51	10	92	8
Västerbottens län	50	11	81	18
Kronobergs län	49	15	87	13
Gävleborgs län	49	10	89	11
Västernorrlands län	43	14	82	17
Hallands län	43	10	85	15
Blekinge län	43	14	89	11
Jämtlands län	40	11	69	29
Jönköpings län	40	7	83	17
Hela Sverige	54	13	91	9

Not: Restidsavstånden avser restid från folkbokföringsadressen till närmaste biograf med bil via vägnätet. Avståndet i kilometer avser kortaste sträckan fågelvägen från folkbokföringsadress till närmaste biograf.

Drygt 90 procent av den vuxna befolkningen i riket nådde minst en biograf inom en kvart via vägnätet med bil samtidigt som nära hälften nådde minst en biograf inom tre kilometer fågelvägen från sin folkbokföringsadress. I samtliga län nådde nära 70 procent eller fler minst en biograf inom en kvart. Det är tydligt att tillgängligheten var bättre i län som var mer tätbefolkade. I Stockholms län nådde drygt 96 procent en biograf inom en kvart medan motsvarande siffra för Jämtland var 69 procent. Tidigare kartläggningar har visat att det skiljer sig åt mellan olika biografers storlek och antal salonger per biograf. Myndigheten för kulturanalys (2019) har tidigare visat att biografier i landsbygdskommuner till övervägande del består av biografier med en salong och att de i första hand drivs av ideella aktörer. Även andra, tidigare, tillgänglighetsanalyser har indikerat att tillgång till biografier över tid varit god men att utbudet i glest befolkade delar av landet bärs upp av föreningsdrivna verksamheter (Glesbygdsverket 2009).

Skillnader i utbud och tillgänglighet till detta som inte berörs här är hänförliga till biografialongernas storlek, teknik och utformning. Inte heller behandlas variationer i filmutbudet. Generellt har digitaliseringen av biograferna gett upphov till en ökad tillgänglighet till ett bredare utbud av filmer på fler biografier (se Svenska filminstitutet 2014).

Referenser

Glesbygdsverket (2009). *Kultur kan göra skillnad! En termometer och receptsamling om kultur i glesbygdstäta kommuner.*

Myndigheten för kulturanalys (2019). *Kulturens geografi. Kulturfakta 2019:3.*

Myndigheten för kulturanalys (2020). *Främjas filmen? En översyn av filmområdet i kultursamverkansmodellen. Rapport 2020:2.*

Regeringens skrivelse 2017/18:264 (2018). *Kultur i hela landet.*

Svenska Filminstitutet (2014). *Efter digitaliseringen. Om teknikskiftets effekter på biografmarknad och filmutbud.*

Metod

Undersökningen baseras på data över 412 biografier som tillhandahållits av Svenska filminstitutet. Befolkningsdata över folkbokförda är hämtade från Statistiska centralbyrån (SCB). Referensåret är 2016 och omfattar vuxna 18 år och äldre.

Biografernas geografiska position bestämdes med uppgifter från Googles karttjänst. Det ursprungliga materialet från Svenska filminstitutet omfattade 444 biografier, men för 32 biografier gick inte koordinater att identifiera.

Resavståndet i tid med bil från en viss befolkad 250 gånger 250 meter stor ruta, till närmaste biograf beräknades med hjälp av Tillväxtverkets Pupos-plattform för geografisk analys. Med Pupos-plattformen är det möjligt att mäta avstånd mellan befolkningens bostadsruta och koordinatsatta verksamheter. Tiden avser körtid med bil enligt det vägnät som ursprungligen finns i Trafikverkets Nationella Vägdatabas. Beräkningarna tar även hänsyn till trafiktäthet. Restiden inkluderar inte den tid det tar att ta sig från bostaden till bilen eller från bilen till den koordinatsatta verksamheten. Tidsavstånden kan fungera som en grov uppskattning av resmöjligheten med kollektivtrafik i mer tätbefolkade miljöer. I glesbefolkade miljöer kan tidtabellsläggning påverka och förlänga restiderna med kollektivtrafik mer avsevärt.

Resavstånd i kilometer har även beräknats som en rät linje från mittpunkten i varje befolkad 250 metersruta till närmaste biografers geografiska koordinat.

År 2016 bestod den vuxna befolkningen, 18 år och äldre, med egen eller delad bostad med en annan vuxen person, av 7 903 116 personer. Dessa placerades av SCB in i 408 423 stycken 250 gånger 250 metersrutor som täcker hela Sverige. Om en person tillhör mer än en kommun under ett år vid folkbokföring har enbart en personidentitet inkluderats. Ett fåtal personer saknade folkbokföring och saknas i rutindelningen.

Materialet från tillväxtverket innehöll 417 336 befolkningsrutor som tillsammans med kommunkoder bildade en unik nyckel. Dessa matchades mot rut- och kommunkoderna från SCB. I 378 059 av rutorna kunde befolkning knytas till materialet. För 39 277 rutor kunde ingen befolkning hittas. För nästan alla de rutor där befolkning fanns hade ett avstånd till närmaste biograf beräknats. Dock saknade 837 befolkningsrutor uppmätt avstånd till en biograf, på grund av att det saknades bilväg mellan rutan och verksamheten.

Då en del rutor som fanns i befolkningsmaterialet saknades i materialet från Tillväxtverket kunde inte avstånd till närmaste biograf beräknas för hela befolkningen. Det gällde 71 894 individer som sammantaget befann sig i 30 364 befolkningsrutor. Dessa rutor befinner sig främst i skärgårdar, på öar utan fast landförbindelse.