

MYNDIGHETEN FÖR KULTURANALYS

Kulturvanor i Sverige 1989 – 2017

Kulturfakta 2018:2

MYNDIGHETEN FÖR
**KULTUR
ANALYS**

UPPDATERAD 18-08-06

MYNDIGHETEN FÖR KULTURANALYS

Kulturvanor

i Sverige 1989–2017

Kulturfakta 2018:2

Innehåll

Förord	6
Resultaten i korthet.....	7
Introduktion	8
Figur 1.....	9
Tabell 1	9
Bilaga I.	10
Tabeller 2-18b	10 - 47
Bilaga II.	48
Figurer 2-5	48- 51

FIGUR- OCH TABELLFÖRTECKNING

Tabell 2	Kulturvanor och livsstil i Sverige 2017: gjort minst någon gång i månaden, i kvartalet respektive under de senaste 12 månaderna (procent) och andel månadsaktivitet.....	10
Tabell 3	Kulturkonsumtion och kulturutövande under de senaste 12 månaderna, 1989–2017 (procent).....	11
Tabell 4a	Gått på bio minst någon gång under de senaste 12 månaderna, 1989–2017, efter demografiska faktorer (procent).....	12
Tabell 4b	Gått på bio under de senaste 12 månaderna, 1989–2017, efter utbildning respektive subjektiv klass (procent).....	13
Tabell 4c	Gått på bio under de senaste 12 månaderna, 1989–2017, efter hushållsinkomst, hälsa respektive livstillfredsställelse (procent).....	14
Tabell 5a	Gått på teater minst någon gång under de senaste 12 månaderna, 1989–2017, efter demografiska faktorer (procent).....	15
Tabell 5b	Gått på teater under de senaste 12 månaderna, 1989–2017, efter utbildning respektive subjektiv klass (procent).....	16
Tabell 5c	Gått på teater under de senaste 12 månaderna, 1989–2017, efter hushållsinkomst, hälsa respektive livstillfredsställelse (procent).....	17
Tabell 6a	Gått på balett/dansföreställning under de senaste 12 månaderna, 2007–2017, efter demografiska faktorer (procent).....	18
Tabell 6b	Gått på balett/dansföreställning under de senaste 12 månaderna, 2007–2017, efter utbildning, subjektiv klass respektive hushållsinkomst (procent).....	19
Tabell 7a	Gått på klassisk konsert/opera under de senaste 12 månaderna, 2007–2017, efter demografiska faktorer (procent).....	20
Tabell 7b	Gått på klassisk konsert/opera under de senaste 12 månaderna, 2007–2017, efter utbildning, subjektiv klass och hushållsinkomst (procent).....	21

Tabell 8a	Gått på rock-/popkonsert under de senaste 12 månaderna, 1999–2017, efter demografiska faktorer (procent).....	22
Tabell 8b	Gått på rock-/popkonsert under de senaste 12 månaderna, 1999–2017, efter utbildning, subjektiv klass och hushållsinkomst (procent).....	23
Tabell 9a	Gått på bibliotek minst någon gång under de senaste 12 månaderna, 1995–2017, efter demografiska faktorer (procent).....	24
Tabell 9b	Gått på bibliotek under de senaste 12 månaderna, 1995–2017, efter utbildning respektive subjektiv klass (procent).....	25
Tabell 9c	Gått på bibliotek under de senaste 12 månaderna, 1995–2017, efter hushållsinkomst, hälsa respektive livstillfredsställelse (procent).....	26
Tabell 10a	Läst bok under de senaste 12 månaderna, 1989–2017, efter kön och ålder (procent).....	27
Tabell 10b	Läst bok minst varje vecka under de senaste 12 månaderna, 1989–2017, efter demografiska faktorer (procent).....	28
Tabell 10c	Läst bok minst varje vecka under de senaste 12 månaderna, 1989–2017, efter utbildning respektive subjektiv klass (procent).....	29
Tabell 10d	Läst bok minst varje vecka under de senaste 12 månaderna, 1989–2017, efter hushållsinkomst, hälsa respektive livstillfredsställelse (procent).....	30
Tabell 11a	Tecknat/målat minst någon gång under de senaste 12 månaderna, 1998–2017, efter demografiska faktorer (procent).....	31
Tabell 11b	Tecknat/målat under de senaste 12 månaderna, 1998–2017, efter utbildning respektive subjektiv klass (procent).....	32
Tabell 11c	Tecknat/målat under de senaste 12 månaderna, 1999–2017, efter hushållsinkomst och livstillfredsställelse (procent).....	33
Tabell 12a	Skrivit dagbok/poesi under de senaste 12 månaderna, 2008–2017, efter demografiska faktorer (procent).....	34
Tabell 12b	Skrivit dagbok/poesi under de senaste 12 månaderna, 2008–2017, efter utbildning, subjektiv klass respektive hushållsinkomst (procent).....	35
Tabell 13a	Fotograferat/filmat under de senaste 12 månaderna, 2008–2017, efter demografiska faktorer (procent).....	36
Tabell 13b	Fotograferat/filmat under de senaste 12 månaderna, 2008–2017, efter utbildning, subjektiv klass respektive hushållsinkomst (procent).....	37
Tabell 14a	Spelat musikinstrument/sjungit i kör under de senaste 12 månaderna, 2007–2017, efter demografiska faktorer (procent).....	38
Tabell 14b	Spelat musikinstrument under de senaste 12 månaderna, 2007–2017, efter utbildning, subjektiv klass, hushållsinkomst respektive hälsa (procent).....	39
Tabell 15a	Spelat teater/lajvy under de senaste 12 månaderna, 2007–2017, efter demografiska faktorer (procent).....	40
Tabell 15b	Spelat teater/lajvy under de senaste 12 månaderna, 2007–2017, efter utbildning, subjektiv klass respektive hushållsinkomst (procent).....	41

Tabell 16a	Deltagit i studiecirkel/kursverksamhet under de senaste 12 månaderna, 2007–2017, efter demografiska faktorer (procent).....	42
Tabell 16b	Deltagit i studiecirkel/kursverksamhet under de senaste 12 månaderna, 2007–2017, efter utbildning, subjektiv klass, hushållsinkomst respektive hälsa (procent).....	43
Tabell 17a	Kulturutövande under de senaste 12 månaderna, 2017, efter demografiska faktorer (procent).....	44
Tabell 17b	Kulturutövande under de senaste 12 månaderna, 2017, efter utbildning, subjektiv klass, hushållsinkomst, hälsa respektive livstillfredsställelse (procent).....	45
Tabell 18a	Kulturutövande minst någon gång under det senaste kvartalet, 2017, efter utbildning, subjektiv klass, hushållsinkomst, hälsa respektive livstillfredsställelse (procent).....	46
Tabell 18b	Kulturutövande minst någon gång under det senaste kvartalet, 2017, efter demografiska faktorer (procent).....	47
Figur 2	Tagit del av olika typer av scenkonst de senaste 12 månaderna, 1989–2017.....	48
Figur 3	Kulturutövande, 1998–2017 (procent).....	49
Figur 4	Tagit del av konst och kunskap, 1995–2017 (procent).....	50
Figur 5	Bokläsning minst varje vecka, 1988–2017 (procent).....	51

Förord

Myndigheten för kulturanalys genomför, på uppdrag av regeringen, kulturvaneundersökningar bland den svenska befolkningen. Studier av kulturvanor är ett viktigt stöd för kulturpolitik på olika nivåer. Dels för att belysa läget i relation till de kulturpolitiska målen, dels för att få en förståelse för vilka faktorer som har störst betydelse för delaktighet i kulturlivet. Kulturanalys har som ett led i detta arbete etablerat ett samarbete med SOM-institutet vid Göteborgs universitet, som i sina årliga enkätundersökningar ställer frågor rörande kulturvanor och kulturaktiviteter.

Kulturanalys har sedan 2014 publicerat ett flertal kulturvanerapporter – både rörande vuxnas och barns kulturvanor. I flera av dessa rapporter har analysen fördjupats för att belysa övergripande mönster, trender och betydelsen av bakgrundsfaktorer som kön, ålder, boendeort och socioekonomiska faktorer. I denna rapport återges resultaten från 2017 års datainsamling.

Stockholm i juni 2018

Sverker Härd

Myndighetschef

Resultaten i korthet

Skillnader mellan olika kulturaktiviteter

Tidigare rapporter från Kulturanalys visar att den svenska befolkningen är kulturaktiv, men kulturaktiviteten varierar mellan olika aktiviteter och mellan olika grupper i befolkningen. 2017 års undersökning bekräftar denna bild. Till de vanligaste kulturaktiviteterna hör lyssnat på musik, sett film, läst bok, gått på bio, fotograferat/filmat, besökt museum eller utövat handarbetet/hantverk. Undersökningen visar att:

- 85 procent har läst bok någon gång under de senaste 12 månaderna. 35 procent har läst bok varje vecka under samma period.
- 69 procent har gått på bio någon gång under de senaste 12 månaderna.
- 65 procent har fotograferat eller filmat någon gång under de senaste 12 månaderna.
- 56 procent har besökt museum någon gång under de senaste 12 månaderna.
- 54 procent har besökt bibliotek någon gång under de senaste 12 månaderna.
- 47 procent har utövat handarbete eller hantverk någon gång under de senaste 12 månaderna.

Mindre frekventa kulturaktiviteter i undersökningen är exempelvis spela teater/lajv (3 procent under 12-månadersperioden), besöka balett- eller dansföreställning (11 procent under 12-månadersperioden).

Små förändringar över tid

Undersökningen visar att förändringarna i befolkningens kulturvanor, så som frågorna i enkäten är formulerade, är relativt stabila över tid. Undersökningen belyser trender för vissa kulturaktiviteter från 1989 till 2017. För andra kulturaktiviteter är tidsperioden kortare (1999-2017 eller kortare). Även om förändringarna inte är dramatiska finns ändå förändringar som är värda att notera:

- Biobesöken har ökat under perioden 1989–2017. 1989 besökte 60 procent av befolkningen bio under en 12-månadersperiod. 2017 är denna andel 69 procent. Ökningen är tydligast under den senare delen av perioden.
- Teaterbesöken har minskat under perioden 1989–2017. 1989 besökte 47 procent av befolkningen teater under 12-månadersperioden och motsvarande andel 2017 är 39 procent.
- Besök på rock- och popkonserter har ökat under perioden 1999–2017. 1999 besökte 24 procent av befolkningen rock- eller popkonsert under 12-månadersperioden. 2017 är denna andel 36 procent.

Trendanalyserna är begränsade till de kulturaktiviteter som ingår i enkäten. Förändringar kan dock ske genom att nya kulturaktiviteter tillkommer som inte efterfrågas i enkäten.

Skillnader mellan olika grupper i befolkningen

De kulturpolitiska målen anger att alla ska ha möjlighet att delta i kulturlivet. Det kan förstås som att kön, funktionsvariation, utländsk bakgrund eller var man bor i landet inte ska vara ett hinder för delaktighet. Delaktighetsmålet motiverar också att betydelsen av socioekonomiska faktorer som exempelvis utbildning och inkomst analyseras. Undersökningen visar på variationer i kulturaktiviteter mellan olika grupper i befolkningen:

- Kvinnor är i högre utsträckning delaktiga i kulturlivet jämfört med män.
- Yngre är mer aktiva i kulturlivet än äldre.
- Social härkomst, uppnådd klass och inkomst påverkar i vilken utsträckning människor deltar i kulturlivet.
- Högre kulturdeltagande i städer.

Introduktion

SOM-undersökningarna genomförs varje år sedan 1986 av SOM-institutet vid Göteborgs universitet. Syftet med undersökningarna är att kartlägga svensk opinionsbildning och belysa hur svenska folkets vanor och attityder förändras över tid. SOM-institutet är en samverkan mellan två institutioner vid Göteborgs universitet: Institutionen för journalistik, medier och kommunikation (JMG) och Statsvetenskapliga institutionen. Den nationella SOM-undersökningen genomförs i samverkan med forskare från olika discipliner främst inom samhällsvetenskap.

SOM-undersökningens rapportserie står för en betydande del av resultatredovisningen av SOM-undersökningarna. Resultat publiceras även i form av presentationer och djupare analyser i de återkommande forskarantologierna. Alla publikationer finns tillgängliga för nedladdning på SOM-institutets webbsida www.som.gu.se. En utförlig metoddokumentation från den nationella SOM-undersökningen 2017 tillgängliggörs på hemsidan i juni 2018.

Den nationella SOM-undersökningen 2017

Fältarbetet för den nationella SOM-undersökningen följer i huvudsak samma upplägg från år till år. 2017 års SOM-undersökning använde en undersökningsdesign som kallas blandad datainsamling (*mixed mode*) vilket innebar att data primärt samlades in via postenkäter, men respondenterna gavs även möjlighet att fylla i enkäten på internet.

Undersökningen skickades ut till ett systematiskt sannolikhetsurval av den svenska befolkningen.

Urvalsramen innefattade alla svenska och utländska medborgare som har sin primära adress i Sverige och som är mellan 16 och 85 år. År 2017 ingick 24 000 personer i det totala urvalet. Den totala urvalsstorleken delades in i sex jämnstora grupper till vilka olika editioner av SOM-undersökningen 2017 skickades till. Samtliga formulär innehöll 12 sidor med frågor varav ca 8 sidor är gemensamma för samtliga editioner och övriga sidor är fyllda med projektspecifika frågor vilka varierar mellan formulären.

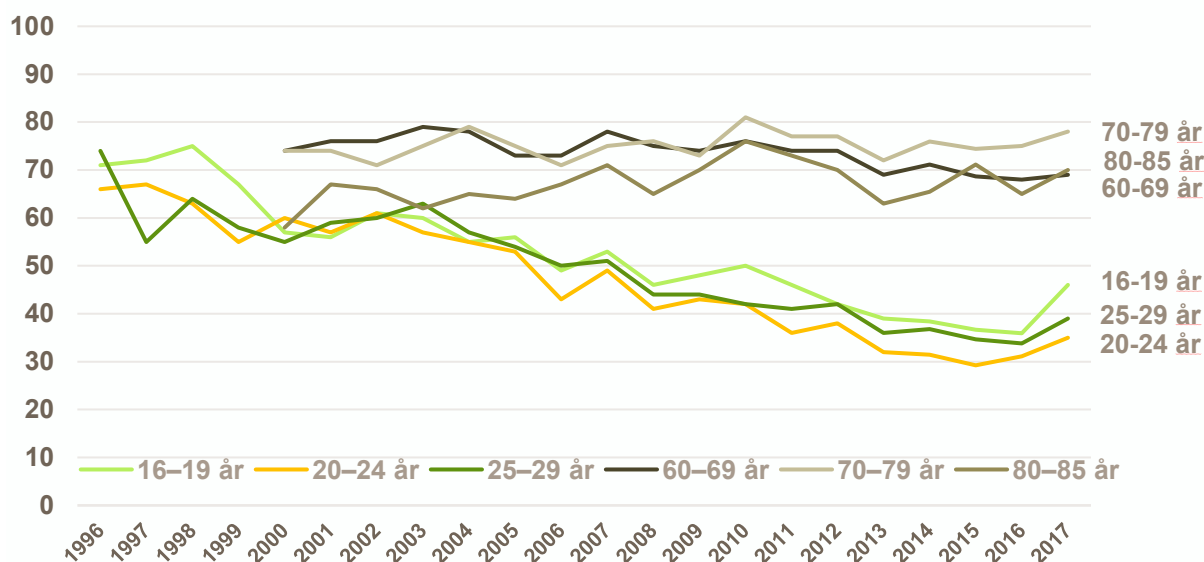
Svaren samlades in mellan den 14 september och 31 december 2017. En stor andel av svaren inkom tidigt och 30 dagar in i fältarbetet hade närmare 85 procent av de slutgiltiga svaren kommit in. Under fältperioden genomfördes en serie påminnelser via post, telefon och SMS.

Svarsfrekvens och representativitet

Av det ursprungliga urvalet på totalt 20 400 personer var det 10 812 personer som besvarade och skickade in formuläret vilket motsvarar en nettosvarsfrekvens på 55 procent¹.

Vilka som svarar och vilka som inte svarar på en frågeundersökning har betydelse för tolkningen av undersökningens resultat. Om en viss grupp är underrepresenterad och samma grupps svar tenderar att skilja sig från övrigas blir studiens resultat mindre giltiga för populationen som helhet. Trots att knappt hälften av respondenterna inte svarar på enkäten är den demografiska representativiteten i svarsgruppen god i de flesta avseenden. I figur 1 görs det däremot tydligt att en lägre andel i de yngre åldersgrupperna svarar på SOM-undersökningarna. 2017 fick respondenterna för första gången en belöning i form av skraplott eller värdecheck efter inskickat svar. Det gav en positiv effekt på svarsfrekvensen och förbättrade de yngre åldersgruppernas representativitet.

¹ I nettosvarsfrekvensen har det så kallade naturliga bortfallet definierats bort. Till det naturliga bortfallet förs personer som är fysiskt eller mentalt oförmögna att svara på enkäten, personer som är avlidna, bortresta under större delen av fältperioden, emigrerade, har språksvårigheter eller inte alls talar svenska. Sammanlagt 836 personer, motsvarande 4,1 procent, har räknats bort som naturligt bortfall.



Figur 1. Svarefrekvens i olika åldersgrupper 1996–2017 (procent)

Träffsäkerheten i attitydfrågor om politiska förslag och bedömningar av ekonomin är hög trots variationen i svarefrekvens mellan olika åldersgrupper. Frågor där det existerar större generationsskillnader, exempelvis nyhetskonsumtion, påverkas däremot något mer av att delar av befolkningen har en lägre representation i svarsunderlaget².

Procentskattningar och felmarginaler

SOM-undersökningarna bygger på ett slumpmässigt urval av den svenska befolkningen 16-85 år. Resultat från sådana urvalsundersökningar är alltid förknippade med en osäkerhet som kan uttryckas i form av en felmarginal. Med hjälp av en felmarginal går det att beräkna ett konfidensintervall kring till exempel en procentskattning. Vi kan förvänta oss att procenttalet för hela populationen befinner sig inom konfidensintervallet i 95 fall av 100 i en tänkt situation med många upprepade mätningar. Att vara medveten om felmarginalen gör att vi lättare undviker att dra slutsatser om förändringar eller gruppskillnader som enbart beror på slumpen. Tabellen nedan ger några exempel på hur stor felmarginalen är vid olika gruppstorlekar och procentskattningar.

Tabell 1. Lathund för procentskattningar vid olika gruppstorlekar (felmarginaler och procentenheter)

Skattning	100	200	400	800	1000	2000
50 procent	±9,8	±6,9	±4,9	±3,5	±3,1	±2,2
30 procent	±9,0	±6,4	±4,5	±3,2	±2,8	±2,0
10 procent	±5,9	±4,2	±2,9	±2,1	±1,9	±1,3
6 procent	±4,7	±3,3	±2,3	±1,6	±1,5	±1,0
2 procent	±2,7	±1,9	±1,4	±1,0	±0,9	±0,6

SOM-institutet har i samverkan med Myndigheten för kulturanalys undersökt svenskarnas kulturvanor.

² Elias Markstedt (2014) *Representativitet och viktning. SOM-rapport 2014:20, SOM-institutet, Göteborgs universitet.*

Bilaga I. Tabeller

Tabell 2. Kulturvanor och livsstil i Sverige 2017: gjort minst någon gång i månaden, i kvartalet respektive under de senaste 12 månaderna (procent) och andel månadsaktivitet.

	Minst någon gång i månaden	Minst någon gång i kvartalet	Minst någon gång de senaste 12 månaderna	Antal personer	Andel månadsaktivitet av årsaktivitet
Varit ute i naturen/friluftsliv	84	90	97	1 794	0,87
Motionerat (jogging, simning, stavgång, skidor etc.)	82	86	92	1 786	0,89
Läst någon bok	55	66	85	1 790	0,65
Lyssnat på ljudbok/talbok	16	20	31	1 791	0,52
Gått på restaurang/bar/pub på kvällstid	44	64	86	1 792	0,51
Umgåtts med vänner	92	95	99	1 795	0,93
Dansat	14	20	41	1 789	0,34
Besökt idrottsevenemang	20	32	59	1 791	0,34
Spelat dator-/tv-spel	22	25	39	1 596	0,56
Sett på film	75	83	93	1 783	0,81
Fotograferat/filmat	47	53	65	1 781	0,72
Sysslat med handarbete/hantverk	25	31	47	1 786	0,53
Tecknat/målat	11	16	32	1 784	0,34
Skrivit dagbok/poesi	12	14	21	1 786	0,57
Sjungit i kör/spelat musikinstrument	11	13	19	1 797	0,58
Spelat teater, deltagit i lajv etc.	1	2	3	1 785	0,33
Diskuterat politik	56	66	83	1 782	0,67
Besökt bibliotek	21	31	54	1 793	0,39
Deltagit i studiecirkel/kursverksamhet	9	12	21	1 777	0,43
Gått på bio	10	28	69	1 797	0,14
Gått på teater	2	9	39	1 798	0,05
Gått på rock-/popkonsert	2	7	36	1 787	0,06
Gått på klassisk konsert, opera	2	5	19	1 792	0,11
Gått på balett, dansföreställning	1	2	11	1 791	0,09
Gått på konstutställning	6	14	41	1 783	0,15

Kommentar: Frågan lyder: 'Hur ofta har du under de senaste 12 månaderna gjort följande?'. Svarsalternativen är 'Ingen gång', 'Någon gång under de senaste 12 månaderna', 'Någon gång i halvåret', 'Någon gång i kvartalet', 'Någon gång i månaden', 'Någon gång i veckan', 'Flera gånger i veckan'. Variationen i antal svarspersoner beror på att frågorna ingår i en, två, tre eller samtliga fyra delundersökningar. Procentbasen utgörs av dem som besvarat respektive delfråga.

Källa: Den nationella SOM-undersökningen 2017.

Tabell 3. Kulturkonsumtion och kulturutövande under de senaste 12 månaderna, 1989–2017 (procent).

	1989	1991	1993	1995	1997	1999	2000	2001	2002	2003	2004	2005	2006	2007	2008	2009	2010	2011	2014	2015	2017	Antal 2017
Bio	60	60	57	59	59	60	59	59	65	64	63	62	65	63	65	65	63	64	66	67	69	1 797
Teater	47	45	44	44	46	45	42	39	43	42	39	42	44	43	42	40	40	39	43	41	39	1 798
Musikal	-	-	-	-	-	-	-	-	-	-	-	-	-	28	34	30	29	26	-	-	-	-
Balet/dansföreställning	-	-	-	-	-	-	-	-	-	-	-	-	-	11	12	11	11	9	14	13	11	1 791
Klassisk konsert/opera	-	-	-	-	-	-	-	-	-	-	-	-	-	15	15	16	16	17	18	18	19	1 792
Rock-/popkonsert	-	-	-	-	-	24	26	25	29	31	32	29	30	27	31	31	31	31	34	34	36	1 787
Tecknat/målat ¹	-	-	-	-	-	29 ¹	33 ¹	29 ¹	29 ¹	28 ¹	25 ¹	26 ¹	26 ¹	26 ¹	30	30	27	29	29	32	32	1 784
Dagbok/poesi ²	-	-	23 ²	-	-	-	-	-	-	-	-	-	-	21 ²	24	24	27	22	22	21	21	1 786
Sjungit i kör	-	-	-	-	-	-	-	-	-	-	-	6	7	7	7	7	7	6	-	-	-	-
Spelat musikinstrument	-	-	-	-	-	-	-	-	-	-	-	-	-	19	21	20	20	19	-	-	-	-
Sjungit i kör/spelat musikinstrument	-	-	-	-	-	-	-	-	-	-	-	-	-	-	-	-	-	-	19	19	19	1 797
Dansat	-	-	-	-	-	-	-	-	-	-	-	-	-	-	42	42	37	39	43	43	41	1 789
Spelat teater/lajv	-	-	-	-	-	-	-	-	-	-	-	-	-	5	6	5	4	4	4	4	3	1 785
Handarbete/hantverk	-	-	-	-	-	-	-	-	-	-	-	-	-	44	50	51	46	46	50	49	47	1 786
Fotograferat/film	-	-	-	-	-	-	-	-	-	-	-	-	-	-	72	75	72	71	71	72	65	1 781
Bok	89	84	85	85	85	84	85	86	84	83	83	84	84	85	83	83	80	82	86	86	85	1 790
Ljudbok/talbok	-	-	-	-	-	-	-	-	-	-	-	-	24	28	28	28	26	24	26	27	31	1 791
Bibliotek	59	-	-	63	63	65	67	69	58	61	61	59	55	52	54	56	53	50	55	58	54	1 793
Studiecirkel/kursverksamhet	-	-	-	-	-	-	-	-	-	-	-	-	-	22	25	25	23	24	30	30	21	1 777
Museum	-	-	-	-	-	-	-	-	-	-	-	-	-	45	46	46	46	47	-	59	56	1 790
Konstutställning	-	-	-	-	-	-	-	-	-	-	-	-	-	37	38	38	37	38	44	40	41	1 783

Kommentar: Resultaten avser besök minst någon gång under de senaste 12 månaderna. För frågans lydelse, se tabell 2. ¹1998–2007: 'Tecknat/målat/skrivit poesi'. ²1993; 2007: 'Skrivit dagbok'. ³1998: Deltagit i studiecirkel'. Variationen i antal svarspersoner beror på att frågorna ingår i en, två, tre eller samtliga fyra delundersökningar. Procentbasen utgörs av dem som besvarat respektive delfråga.

Källa: De nationella SOM-undersökningarna 1989-2017.

Tabell 4a. Gått på bio minst någon gång under de senaste 12 månaderna, 1989–2017, efter demografiska faktorer (procent).

	1989	1991	1993	1995	1997	1999	2000	2001	2002	2003	2004	2005	2006	2007	2008	2009	2010	2011	2014	2015	2017	Antal 2017	
<i>Samtliga</i>	60	60	57	59	59	60	59	59	65	64	63	62	65	63	65	65	63	64	34	67	69	1 797	
<i>Kön</i>																							
Kvinna	60	62	58	60	62	62	61	62	69	67	66	66	69	65	70	67	67	67	69	70	73	944	
Man	59	58	56	58	56	59	56	56	61	61	59	57	61	60	59	62	59	60	63	63	65	849	
<i>Ålder</i>																							
16–29 år ¹	93	89	89	88	91	91	87	90	93	91	90	88	92	86	88	88	89	91	88	90	88	278	
30–49 år	64	65	63	64	68	69	71	72	76	76	75	71	74	74	75	76	74	76	76	78	79	527	
50–64 år	37	43	41	48	45	48	50	50	59	56	54	57	60	59	60	62	61	60	64	62	64	425	
65–85 år ²	18	26	18	22	20	23	24	21	27	30	30	33	37	33	41	39	36	39	48	49	54	567	
<i>Stad-land</i>																							
Ren landsbygd	-	50	44	50	48	47	47	46	52	53	47	54	54	51	50	52	50	56	53	55	56	283	
Mindre tätort	-	58	58	61	58	58	55	57	62	57	55	57	60	59	58	59	57	59	59	59	59	65	335
Stad eller större tätort	-	63	61	57	62	63	61	63	68	68	68	65	69	64	69	68	68	66	69	70	71	864	
Sthlm/Gbg/Malmö ³	-	72	68	71	74	70	73	66	77	76	75	73	74	74	77	77	73	75	77	76	80	298	
<i>Region⁴</i>																							
Stockholm	70	70	68	71	70	72	73	71	78	76	75	77	76	73	76	73	75	74	75	75	79	383	
Östra mellansverige	61	59	58	56	57	59	58	56	64	66	66	58	65	61	60	62	62	58	65	64	69	321	
Småland med öarna	56	57	49	53	56	55	50	55	57	59	54	51	63	62	67	61	59	63	62	64	72	158	
Sydsverige	53	52	57	51	58	59	57	60	62	65	59	61	66	59	65	64	63	63	66	64	65	269	
Västsverige	62	59	59	63	60	59	58	60	65	59	62	63	63	66	66	68	65	64	68	71	69	361	
Norra mellansverige	55	58	49	51	45	51	50	53	58	56	49	56	56	50	57	55	50	58	57	55	64	146	
Mellersta Norrland	47	55	46	55	54	52	54	46	59	57	51	58	55	59	55	52	54	55	54	57	58	69	
Övre Norrland	56	62	49	59	65	61	57	54	65	64	66	62	62	54	59	65	57	66	59	62	56	90	

Kommentar: För frågans lydelse, se tabell 2. Procentbasen utgörs av dem som har besvarat frågan. ¹Före 2009: 15–29 år. ²I undersökningarna 1989–1991 var urvalsramens åldersintervall uppåt begränsat till 75 år; 1992–1999 till 80 år. ³Kategorin Sthlm/Gbg/Malmö bygger på registerdata i de fall boende i Stockholm/Göteborg/Malmö svarat 'Stad eller större tätort'. ⁴Baseras på registerdata över länsstillhörighet.

Källa: De nationella SOM-undersökningarna 1989–2017.

Tabell 4b. Gått på bio under de senaste 12 månaderna, 1989–2017, efter utbildning respektive subjektiv klass (procent).

	1989	1991	1993	1995	1997	1999	2000	2001	2002	2003	2004	2005	2006	2007	2008	2009	2010	2011	2014	2015	2017	Antal 2017
Samtliga	60	57	57	59	59	60	59	59	65	64	63	62	65	63	65	65	63	64	66	67	69	1 797
<i>Utbildning¹</i>																						
Låg	33	37	38	31	33	29	30	38	38	35	37	40	37	39	38	35	33	35	37	38	44	288
Medel	64	69	64	62	67	65	66	70	70	68	67	69	65	69	68	67	68	66	69	69	72	910
Hög	78	79	77	78	80	80	78	82	81	81	78	80	78	79	78	79	78	79	78	78	79	571
<i>Subjektiv klass²</i>																						
Arbetarhem	53	49	54	53	54	54	53	53	59	57	55	54	59	55	59	57	57	57	58	58	62	696
Jordbrukarhem ³	-	-	-	-	-	28	37	28	38	40	38	56	44	44	-	46	37	51	49	52	49	61
Tjänstemannahem	66	62	60	62	60	64	64	63	70	70	67	63	67	67	74	73	72	71	26	74	73	614
Högre tj.mannahem ⁴	79	77	79	78	83	82	81	81	86	82	82	83	84	80	86	76	78	80	22	78	87	163
Företagarhem	60	62	54	59	60	61	59	60	63	68	65	67	67	63	62	65	64	65	35	70	73	143

Kommentar: För frågans lydelse, se tabell 2. Procentbasen utgörs av dem som har besvarat frågan. ¹Frågans svarsalternativ har varierat något över tid. 'Låg' avser som mest grundskola eller motsv. obligatorisk skola. 'Medel' avser utbildning utöver grundskola men ej vid högskola/universitet. 'Hög' avser studier vid högskola/universitet (med/utan examen). ² Avser respondentens beskrivning av sitt nuvarande hem via fasta svarsalternativ motsvarande de redovisade i tabellen. ³ Före 1998 ställdes frågan bara i ett formulär och det begränsade antalet jordbrukare medger ingen redovisning. ⁴ Före 2008 löd svarsalternativet 'Högre tjänstemanna-/akademikerhem'.

Källa: De nationella SOM-undersökningarna 1989–2017.

Tabell 4c. Gått på bio under de senaste 12 månaderna, 1989–2017, efter hushållsinkomst, hälsa respektive livstillfredsställelse (procent).

	1989	1991	1993	1995	1997	1999	2000	2001	2002	2003	2004	2005	2006	2007	2008	2009	2010	2011	2014	2015	2017	Antal 2017	
<i>Samtliga</i>	60	60	57	59	59	60	59	59	65	64	63	62	65	63	65	65	63	60	66	67	69	1797	
<i>Hushållsinkomst¹</i>																							
Låg	45	52	44	48	51	48	50	46	49	50	48	50	49	49	55	52	48	52	52	52	52	52	394
Mellan	56	58	56	56	56	58	57	57	67	64	62	60	63	65	66	67	65	67	68	67	70	791	
Hög	72	72	71	71	73	75	74	74	80	80	79	78	80	81	81	80	77	82	80	81	83	493	
<i>Hälsa²</i>																							
God	-	-	-	-	-	-	-	-	72	68	69	67	71	68	70	69	70	69	53	52	51	171	
Medel	-	-	-	-	-	-	-	-	60	60	58	59	60	59	62	62	60	60	65	66	69	1 116	
Dålig	-	-	-	-	-	-	-	-	50	55	48	45	51	41	46	50	42	49	70	72	75	503	
<i>Livstillfredsställelse</i>																							
Mycket nöjd	-	-	-	-	61	62	56	60	65	65	63	64	68	63	68	68	66	69	68	70	71	651	
Ganska nöjd	-	-	-	-	60	61	61	60	66	64	63	63	66	59	64	65	63	64	66	66	69	996	
Inte nöjd	-	-	-	-	61	52	57	54	61	62	62	52	59	59	58	53	53	59	54	58	57	140	

Kommentar: För frågans lydelse, se tabell 2. Procentbasen utgörs av dem som har besvarat frågan. ¹Avser relativ hushållsinkomst baserat på en fråga där svarsalternativen förändrats något över tid. 2015 motsvarar 'låg' en sammanlagd årsinkomst på max 300 000 SEK, 'medel' 301 000–700 000 samt 'hög' mer än 700 000. ²Före 2002: frågan ej ställd. ³Frågan lyder: 'Hur bedömer du ditt allmänna hälsotillstånd?' och graderas på en elvgradig skala (0-10) där 0 motsvarar 'Mycket dåligt' och 10 'Mycket gott'. Kategorin har slagits samman där 'God'=8-10, 'Medel'=5-7 samt 'Dålig'=0-4. ³Före 1996: frågan ej ställd. Frågan lyder: 'Hur nöjd är du på det hela taget med det liv du lever?'. Svarsalternativen är 'mycket nöjd', 'ganska nöjd', 'inte särskilt nöjd' samt 'inte alls nöjd', där de två senare är hopslagna till den redovisade kategorin 'inte nöjd'.

Källa: De nationella SOM-undersökningarna 1989–

Tabell 5a. Gått på teater minst någon gång under de senaste 12 månaderna, 1989–2017, efter demografiskafaktorer (procent).

	1989	1991	1993	1995	1997	1999	2000	2001	2002	2003	2004	2005	2006	2007	2008	2009	2010	2011	2014	2015	2017	Antal 2017	
<i>Samtliga</i>	47	45	44	44	46	45	42	39	43	42	39	42	44	43	42	40	40	39	43	41	39	1 798	
<i>Kön</i>																							
Kvinna	52	51	50	53	54	51	48	46	49	48	45	47	50	48	47	46	46	45	47	47	47	47	945
Man	41	40	38	36	38	39	35	33	36	36	33	37	36	38	36	34	33	33	37	34	31	849	
<i>Ålder</i>																							
16–29 år ¹	45	44	44	42	50	48	38	38	41	41	39	41	41	42	45	38	37	37	43	39	39	280	
30–49 år	51	44	46	41	44	41	37	34	39	36	34	39	40	40	37	36	37	36	38	39	36	528	
50–64 år	48	49	49	57	51	54	52	49	52	53	46	47	49	49	47	46	45	43	45	43	40	424	
65–85 år ²	36	43	36	38	37	37	41	36	39	39	39	42	43	39	41	42	40	41	44	42	42	566	
<i>Stad-land</i>																							
Ren landsbygd	-	33	32	38	35	34	34	30	34	34	26	31	36	33	32	33	30	29	33	30	33	284	
Mindre tätort	-	38	44	42	44	39	35	35	35	37	30	35	36	37	35	35	31	32	34	32	28	337	
Stad eller större tätort	-	54	47	45	49	48	43	42	47	44	43	46	46	45	45	42	44	41	44	43	42	863	
Sthlm/Gbg/Malmö ³	-	65	62	58	59	57	60	49	57	55	57	56	57	56	54	52	52	54	56	54	52	297	
<i>Region⁴</i>																							
Stockholm	61	60	61	54	59	58	55	53	60	57	54	56	58	55	54	51	50	53	56	54	49	383	
Östra mellansverige	49	48	43	44	40	43	39	35	38	39	37	40	43	42	40	39	39	33	39	38	39	319	
Småland med öarna	45	35	32	48	45	37	36	38	35	35	33	36	34	41	37	30	33	36	38	35	36	158	
Sydsverige	47	44	48	42	51	46	41	42	45	51	37	46	44	41	46	39	41	40	46	42	38	268	
Västsverige	45	44	45	45	45	45	44	40	45	38	44	42	43	45	42	42	40	40	41	41	39	363	
Norra mellansverige	30	40	30	40	33	41	32	30	37	33	28	31	36	32	30	34	34	32	32	29	36	147	
Mellersta Norrland	40	34	31	31	45	34	39	23	39	32	26	38	31	35	36	34	29	28	32	31	24	70	
Övre Norrland	38	37	43	29	43	38	32	36	29	30	27	33	35	28	38	36	32	32	36	34	28	90	

Kommentar: För frågans lydelse, se tabell 2. Procentbasen utgörs av dem som har besvarat frågan. ¹²³⁴ Se kommentar i tabell 4a.

Källa: De nationella SOM-undersökningarna 1989–2017.

Tabell 5b. Gått på teater under de senaste 12 månaderna, 1989–2017, efter utbildning respektive subjektiv klass (procent).

	1989	1991	1993	1995	1997	1999	2000	2001	2002	2003	2004	2005	2006	2007	2008	2009	2010	2011	2014	2015	2017	Antal 2017
Samtliga	47	45	44	44	46	45	42	39	43	42	39	42	44	43	42	40	40	39	43	41	39	1 798
<i>Utbildning¹</i>																						
Låg	30	33	30	32	31	33	29	29	31	31	28	28	28	28	27	26	25	25	25	24	26	286
Medel	48	45	44	45	45	42	41	34	41	41	36	41	41	40	41	39	37	35	41	39	35	911
Hög	71	68	71	59	67	63	57	58	58	54	56	57	60	58	54	52	54	53	57	53	53	571
<i>Subjektiv klass²</i>																						
Arbetarhem	34	33	32	32	33	32	27	28	32	29	26	29	30	29	31	28	27	25	29	27	26	695
Jordbrukarhem ³	-	-	-	-	-	-	-	-	-	-	-	41	37	30	-	40	26	30	32	34	28	61
Tjänstemannahem	60	55	56	54	55	54	55	49	53	52	47	49	50	54	48	52	51	51	53	49	45	613
Högre tj.mannahem ⁴	71	73	74	67	76	72	67	62	63	64	60	68	69	66	57	58	63	59	63	60	65	163
Företagarhem	50	51	49	47	49	52	49	42	47	52	51	46	50	42	38	47	47	52	48	49	49	143

Kommentar: För frågans lydelse, se tabell 2. Procentbasen utgörs av dem som har besvarat frågan. ¹²³⁴ Se kommentar i tabell 4b.

Källa: De nationella SOM-undersökningarna 1989–2017.

Tabell 5c. Gått på teater under de senaste 12 månaderna, 1989–2017, efter hushållsinkomst, hälsa respektive livstillfreds-ställelse (procent).

	1989	1991	1993	1995	1997	1999	2000	2001	2002	2003	2004	2005	2006	2007	2008	2009	2010	2011	2014	2015	2017	Antal 2017
<i>Samtliga</i>	47	45	44	44	46	45	42	39	43	42	39	42	44	43	42	40	40	39	43	41	39	1 798
<i>Hushållsinkomst¹</i>																						
Låg	34	36	34	32	40	35	35	29	33	34	31	32	31	35	36	33	30	30	35	33	29	394
Mellan	44	43	41	43	40	41	41	37	44	39	37	40	41	44	42	41	40	41	42	40	39	790
Hög	59	57	60	56	59	61	53	51	55	59	53	56	57	56	54	51	51	54	54	52	49	494
<i>Hälsa²</i>																						
God	-	-	-	-	-	-	-	-	47	45	43	47	49	46	47	44	44	45	29	27	27	171
Medel	-	-	-	-	-	-	-	-	42	43	39	38	37	40	39	37	37	35	42	40	39	1 115
Dålig	-	-	-	-	-	-	-	-	31	33	28	29	35	30	28	29	27	26	48	46	43	505
<i>Livstillfredsställelse</i>																						
Mycket nöjd	-	-	-	-	49	49	47	45	49	44	42	48	50	52	46	46	45	47	48	46	46	653
Ganska nöjd	-	-	-	-	47	45	41	39	43	43	39	42	41	43	41	40	38	39	41	39	37	995
Inte nöjd	-	-	-	-	35	34	27	26	30	31	33	25	33	35	33	22	27	25	30	27	24	140

Kommentar: För frågans lydelse, se tabell 2. Procentbasen utgörs av dem som har besvarat frågan. ^{1 2} Se kommentar i tabell 4b. **Källa:** De nationella SOM-undersökningarna 1989–2017.

Tabell 6a. Gått på balett/dansföreställning under de senaste 12 månaderna, 2007–2017, efter demografiska faktorer (procent).

	2007	2008	2009	2010	2011	2014	2015	2017	Antal 2017
Samtliga	11	12	11	11	9	14	13	11	1 791
<i>Kön</i>									
Kvinna	14	14	13	13	12	18	15	15	939
Man	7	9	8	8	6	10	10	7	848
<i>Ålder</i>									
16–29 år ¹	15	16	18	16	16	17	18	11	279
30–49 år	11	10	11	11	9	17	16	14	525
50–64 år	11	13	10	11	9	14	13	10	424
65–85 år	6	10	7	6	6	11	7	9	563
<i>Stad–land²</i>									
Ren landsbygd	9	10	7	5	6	5	9	7	284
Mindre tätort	7	8	9	9	6	12	8	7	334
Stad/större tätort	11	13	11	11	9	15	13	11	860
Sthlm/Gbg/Malmö	18	18	19	19	19	25	20	19	296
<i>Region³</i>									
Stockholm	15	15	16	14	14	22	20	18	382
Östra Mellansverige	9	14	10	9	8	13	11	12	319
Småland med öarna	9	7	8	9	3	10	10	6	157
Sydsverige	11	11	10	11	9	14	11	11	268
Västsverige	12	12	11	13	10	13	12	8	360
Norra Mellansverige	11	10	10	8	6	14	9	8	146
Mellersta Norrland	8	13	6	7	7	6	7	4	70
Övre Norrland	8	11	12	9	10	10	9	8	89

Kommentar: För frågans lydelse, se tabell 2. Procentbasen utgörs av dem som har besvarat frågan. ^{1 2 3} Se kommentar i tabell 4a.
Källa: De nationella SOM-undersökningarna 2007–2017.

Tabell 6b. Gått på balett/dansföreställning under de senaste 12 månaderna, 2007–2017, efter utbildning, subjektiv klass respektive hushållsinkomst (procent).

	2007	2008	2009	2010	2011	2014	2015	2017	Antal 2017
Samtliga	11	12	11	11	9	14	13	11	1 791
<i>Utbildning¹</i>									
Låg	6	5	3	3	2	6	4	5	285
Medel	9	11	10	10	6	14	11	9	910
Hög	17	19	17	17	17	20	19	18	569
<i>Subjektiv klass²</i>									
Arbetarhem	6	9	7	7	5	7	8	8	692
Jordbrukarhem ³	-	-	10	4	2	(2)	7	7	61
Tjänstemannahem	12	12	12	13	12	18	14	12	612
Högre tjänstemannahem ⁴	20	19	19	21	19	25	25	21	163
Företagarhem	8	17	15	16	11	26	13	15	143
<i>Hushållsinkomst⁵</i>									
Låg	9	12	10	6	6	9	10	8	392
Medel	10	10	10	10	12	13	11	11	790
Hög	15	14	14	13	12	22	19	14	492

Kommentar: För frågans lydelse, se tabell 2. Procentbasen utgörs av dem som har besvarat frågan. Resultat i parentes bygger på svarstal under 50 personer. ¹'Låg' avser som mest grundskola eller motsv. obligatorisk skola. 'Medel' avser utbildning utöver grundskola men ej vid högskola/universitet. 'Hög' avser studier vid högskola/universitet (med/utan examen). ^{2 3 4}Se kommentar i tabell 4b. ^{5 6}Se kommentar i tabell 4c.

Källa: De nationella SOM-undersökningarna 2007–2017.

Tabell 7a. Gått på klassisk konsert/opera under de senaste 12 månaderna, 2007–2017, efter demografiska faktorer (procent).

	2007	2008	2009	2010	2011	2014	2015	2017	Antal 2017
Samtliga	15	15	16	16	54	18	18	19	1 792
<i>Kön</i>									
Kvinna	18	16	19	18	19	20	20	24	940
Man	12	13	13	13	14	16	15	14	848
<i>Ålder</i>									
16–29 år ¹	10	13	13	13	12	15	15	13	279
30–49 år	12	10	13	13	12	14	15	12	526
50–64 år	20	19	20	17	19	18	19	23	424
65–85 år	18	18	19	19	22	25	20	26	563
<i>Stad–land²</i>									
Ren landsbygd	9	11	11	9	10	7	13	14	284
Mindre tätort	8	8	11	10	11	11	11	11	335
Stad/större tätort	16	16	16	17	18	20	19	20	862
Sthlm/Gbg/Malmö	26	25	28	25	28	31	27	32	294
<i>Region³</i>									
Stockholm	23	20	23	21	25	29	27	30	383
Östra Mellansverige	12	14	17	16	13	11	14	16	319
Småland med öarna	8	9	10	12	11	13	13	14	157
Sydsverige	18	17	16	19	19	24	20	18	267
Västsverige	17	14	16	16	18	18	16	19	359
Norra Mellansverige	11	11	10	9	11	8	13	17	147
Mellersta Norrland	9	09	10	10	12	14	14	9	70
Övre Norrland	7	15	14	9	12	14	12	11	90

Kommentar: För frågans lydelse, se tabell 2. Procentbasen utgörs av dem som har besvarat frågan. ^{1 2 3} Se kommentar i tabell 4a.

Källa: De nationella SOM-undersökningarna 2007–2017.

Tabell 7b. Gått på klassisk konsert/opera under de senaste 12 månaderna, 2007–2017, efter utbildning, subjektiv klass och hushållsinkomst (procent).

	2007	2008	2009	2010	2011	2014	2015	2017	Antal 2017
Samtliga	15	15	16	16	17	18	18	19	1 792
<i>Utbildning¹</i>									
Låg	5	6	6	6	8	6	5	11	283
Medel	11	11	13	12	12	14	14	15	911
Hög	29	25	26	27	28	33	29	31	570
<i>Subjektiv klass²</i>									
Arbetslöshet	5	9	7	7	7	9	8	9	694
Jordbrukarhem ³	-	-	13	8	10	(5)	8	16	61
Tjänstemannahem	19	16	22	20	23	24	21	23	612
Högre tjänstemannahem ⁴	35	29	34	38	38	34	42	40	162
Företagarhem	13	17	21	21	24	28	20	29	143
<i>Hushållsinkomst⁵</i>									
Låg	14	13	14	14	13	15	15	16	390
Medel	13	14	15	16	16	17	16	18	789
Hög	23	18	22	23	26	25	25	24	494

Kommentar: För frågans lydelse, se tabell 2. Procentbasen utgörs av dem som har besvarat frågan. Resultat i parentes bygger på svarstal under 50 personer. ¹'Låg' avser som mest grundskola eller motsv. obligatorisk skola. 'Medel' avser utbildning utöver grundskola men ej vid högskola/universitet. 'Hög' avser studier vid högskola/universitet (med/utan examen). ^{2 3 4}Se kommentar i tabell 4b. ^{5 6}Se kommentar i tabell 4c.

Källa: De nationella SOM-undersökningarna 2007–2017.

Tabell 8a. Gått på rock-/popkonsert under de senaste 12 månaderna, 1999–2017, efter demografiska faktorer (procent).

	1999	2000	2001	2002	2003	2004	2005	2006	2007	2008	2009	2010	2011	2014	2015	2017	Antal 2017
Samtliga	24	26	25	29	31	32	29	30	27	31	31	31	31	34	34	36	1 787
<i>Kön</i>																	
Kvinna	23	25	23	28	30	31	29	31	28	31	29	32	30	34	34	40	938
Man	24	27	27	30	31	33	30	29	27	32	33	30	31	34	34	32	845
<i>Ålder</i>																	
16–29 år ¹	47	51	47	55	51	60	52	53	45	55	50	52	51	49	54	50	277
30–49 år	30	31	34	35	39	43	35	39	36	41	41	41	41	45	45	49	526
50–64 år	13	18	16	22	22	21	24	24	24	26	30	31	30	37	38	39	422
65–85 år ²	1	4	3	4	4	3	6	5	4	7	6	6	7	12	11	15	562
<i>Stad–land³</i>																	
Ren landsbygd	14	22	21	22	25	24	24	20	26	27	26	28	24	33	28	29	280
Mindre tätort	22	22	27	27	29	26	27	27	27	25	26	27	29	31	24	30	335
Stad/större tätort	26	26	26	32	31	35	29	32	26	33	32	31	31	33	36	38	863
Sthlm/Gbg/Malmö	29	39	26	31	37	40	40	40	33	44	42	39	40	43	42	46	292
<i>Region⁴</i>																	
Stockholm	26	29	27	30	33	32	31	36	29	33	33	32	34	34	37	40	381
Östra Mellansverige	22	22	23	30	29	35	32	27	26	26	28	29	27	32	33	35	317
Småland med öarna	24	20	27	26	35	31	26	29	24	31	26	31	27	31	33	37	156
Sydsverige	21	28	23	27	32	30	31	28	27	32	35	32	34	36	31	33	269
Västsverige	25	33	29	33	32	38	32	32	31	33	33	33	33	37	37	36	359
Norra Mellansverige	24	19	27	26	23	27	21	25	24	30	29	30	27	36	26	38	146
Mellersta Norrland	24	29	16	30	29	35	32	24	23	33	25	29	31	25	29	33	69
Övre Norrland	22	23	24	24	23	22	21	29	24	31	28	26	23	30	27	32	90

Kommentar: För frågans lydelse, se tabell 2. Procentbasen utgörs av dem som har besvarat frågan.¹ Före: 2009 15–29 år. ² I undersökningen 1999 var urvalsramens åldersintervall uppåt begränsat till 80 år.

^{3 4} Se kommentar i tabell 4a.

Källa: De nationella SOM-undersökningarna 1999–2017.

Tabell 8b. Gått på rock-/popkonsert under de senaste 12 månaderna, 1999–2017, efter utbildning, subjektiv klass och hushållsinkomst (procent).

	1999	2000	2001	2002	2003	2004	2005	2006	2007	2008	2009	2010	2011	2014	2015	2017	Antal 2017
Samtliga	24	26	25	29	31	32	29	30	27	31	31	31	31	34	34	36	1787
<i>Utbildning¹</i>																	
Låg	10	10	12	15	16	16	14	12	13	13	13	13	12	14	12	17	285
Medel	28	32	29	33	33	39	33	32	27	34	33	34	31	38	37	37	907
Hög	34	36	34	37	41	38	38	42	39	41	40	39	41	39	39	45	568
<i>Subjektiv klass²</i>																	
Arbetarhem	19	27	14	24	32	23	17	13	28	28	28	28	28	31	30	30	691
Jordbrukarhem ³	-	-	-	-	-	-	-	-	-	-	20	18	18	(29)	22	22	60
Tjänstemannahem	15	11	10	16	19	26	33	11	20	34	33	36	35	35	37	42	612
Högre tjänstemannahem ⁴	25	27	30	32	32	32	28	30	26	40	40	38	37	39	38	42	161
Företagarhem	33	34	32	33	38	36	42	42	40	30	35	32	33	44	36	36	143
<i>Hushållsinkomst⁵</i>																	
Låg	17	23	21	21	23	26	23	23	20	25	20	21	21	26	22	20	389
Medel	23	25	24	30	30	31	27	27	27	31	32	32	34	35	34	35	788
Hög	31	36	32	39	40	39	40	39	38	45	44	43	41	43	47	53	492

Kommentar: För frågans lydelse, se tabell 2. Procentbasen utgörs av dem som har besvarat frågan.¹ Före: 2009 15–29 år. ² I undersökningen 1999 var urvalsramens åldersintervall uppåt begränsat till 80 år.
³ ⁴ Se kommentar i tabell 4a.

Källa: De nationella SOM-undersökningarna 1999–2017.

Tabell 9a. Gått på bibliotek minst någon gång under de senaste 12 månaderna, 1995–2017, efter demografiska faktorer (procent).

	1995	1997	1999	2000	2001	2002	2003	2004	2005	2006	2007	2008	2009	2010	2011	2014	2015	2017	Antal 2017
Samtliga	63	63	65	67	69	58	61	61	59	55	52	54	56	53	50	55	58	54	1 793
<i>Kön</i>																			
Kvinna	69	67	70	72	75	65	65	67	66	63	59	58	63	60	56	60	65	62	941
Man	57	59	59	62	63	50	57	55	51	47	45	49	49	45	42	48	51	44	848
<i>Ålder</i>																			
16–29 år ¹	76	84	79	82	81	70	72	71	73	66	62	69	69	63	58	66	71	63	279
30–49 år	63	66	68	71	72	63	64	66	61	58	58	57	61	58	54	56	62	63	526
50–64 år	58	51	58	59	63	52	54	56	52	51	46	49	51	45	45	50	54	45	425
65–85 år ²	51	48	50	56	61	47	51	50	53	48	43	44	49	49	45	52	53	47	563
<i>Stad–land³</i>																			
Ren landsbygd	55	52	56	57	59	48	49	49	49	45	42	42	45	42	37	48	43	43	284
Mindre tätort	66	63	65	68	68	56	59	59	61	53	52	52	54	49	47	47	51	49	336
Stad/större tätort	65	68	67	70	74	64	65	66	61	61	54	56	59	57	55	58	63	56	860
Sthlm/Gbg/Malmö	62	68	66	69	67	57	65	62	61	54	56	66	63	57	54	58	65	62	296
<i>Region⁴</i>																			
Stockholm	61	67	67	69	67	60	63	62	59	52	57	57	56	54	54	54	61	56	381
Östra Mellansverige	65	59	63	66	70	58	61	62	61	54	49	52	55	51	48	52	57	56	319
Småland med öarna	65	62	65	67	72	54	58	63	57	60	46	51	53	53	45	57	53	59	157
Sydsverige	65	67	66	66	71	56	66	59	59	55	51	57	54	54	49	55	56	52	270
Västsverige	64	58	64	68	71	60	60	62	59	59	56	56	62	57	51	57	62	56	360
Norra Mellansverige	58	64	62	65	67	54	56	64	61	52	52	46	57	48	47	56	54	47	146
Mellersta Norrland	60	64	60	67	66	59	56	55	49	61	53	55	53	45	47	56	54	44	70
Övre Norrland	59	71	70	69	64	65	60	59	58	49	44	51	54	52	49	44	59	44	90

Kommentar: För frågans lydelse, se tabell 2. Procentbasen utgörs av dem som har besvarat frågan. ¹ Före: 2009 15–29 år. ² Före 1999 var urvalsramens åldersintervall uppåt begränsat till 80 år. ^{3 4} Se kommentar i tabell 4a.
Källa: De nationella SOM-undersökningarna 1995–2017.

Tabell 9b. Gått på bibliotek under de senaste 12 månaderna, 1995–2017, efter utbildning respektive subjektiv klass (procent).

	1995	1997	1999	2000	2001	2002	2003	2004	2005	2006	2007	2008	2009	2010	2011	2014	2015	2017	Antal 2017
Samtliga	63	63	65	67	69	58	61	61	59	55	52	54	56	53	50	55	58	54	1 793
<i>Utbildning¹</i>																			
Låg	47	42	47	45	53	40	43	40	43	35	34	31	35	32	31	36	39	31	286
Medel	64	69	66	70	70	56	59	62	58	56	49	52	55	50	43	54	55	51	911
Hög	78	80	83	84	84	79	80	80	75	70	71	74	73	71	69	69	73	69	569
<i>Subjektiv klass²</i>																			
Arbetarhem	58	57	58	62	65	51	55	54	53	51	45	49	51	46	41	49	51	47	694
Jordbrukarhem ³	-	-	34	55	-	-	-	46	-	-	-	-	43	26	31	44	32	44	61
Tjänstemannahem	71	68	74	73	76	67	66	68	60	57	56	59	65	63	60	64	67	60	612
Högre tj.mannahem ⁴	75	79	80	85	81	72	74	78	81	71	70	68	62	65	66	58	65	67	163
Företagarhem	54	59	58	60	66	55	59	54	49	53	41	48	49	48	46	49	54	51	143

Kommentar: För frågans lydelse, se tabell 2. Procentbasen utgörs av dem som har besvarat frågan. ¹Se kommentar i tabell 4a. ^{2 3 4}Se kommentar i tabell 4b. ⁵Se kommentar i tabell 4c.

Källa: De nationella SOM-undersökningarna 1999–2017.

Tabell 9c. Gått på bibliotek under de senaste 12 månaderna, 1995–2017, efter hushållsinkomst, hälsa respektive livstillfredsställelse (procent).

	1995	1997	1999	2000	2001	2002	2003	2004	2005	2006	2007	2008	2009	2010	2011	2014	2015	2017	Antal 2017
Samtliga	63	63	65	67	69	58	61	61	59	55	52	54	56	53	50	55	58	54	1 793
<i>Hushållsinkomst¹</i>																			
Låg	61	61	64	66	69	56	61	59	60	52	50	55	55	43	49	51	57	50	393
Medel	61	63	64	67	69	59	59	61	59	56	52	53	57	44	49	58	57	54	790
Hög	68	66	69	70	70	61	65	65	59	55	54	58	58	47	58	53	62	58	492
<i>Hälsa²</i>																			
God	-	-	-	-	-	57	63	63	60	58	52	58	58	55	52	50	48	44	171
Medel	-	-	-	-	-	57	61	60	59	54	54	50	56	52	48	54	54	55	1114
Dålig	-	-	-	-	-	62	54	56	55	51	50	45	53	48	41	58	54	55	501
<i>Livstillfredsställelse³</i>																			
Mycket nöjd	-	64	64	66	68	54	62	59	56	54	-	57	55	55	57	54	53	55	649
Ganska nöjd	-	64	65	67	70	60	61	62	60	57	-	52	57	52	56	55	53	53	994
Inte nöjd	-	63	68	71	69	59	58	65	64	54	-	55	54	49	62	57	52	56	140

Kommentar: För frågans lydelse, se tabell 2. Procentbasen utgörs av dem som har besvarat frågan. ^{1 2 3} Se kommentar i tabell 4c.

Källa: De nationella SOM-undersökningarna 1995–2017.

Tabell 10a. Läst bok under de senaste 12 månaderna, 1989–2017, efter kön och ålder (procent).

	1989	1991	1993	1995	1997	1999	2000	2001	2002	2003	2004	2005	2006	2007	2008	2009	2010	2011	2014	2015	2017	Antal 2017
Samtliga	89	84	85	85	85	84	85	86	84	83	83	84	84	85	83	83	80	82	86	86	85	1 790
<i>Kön</i>																						
Kvinna	92	91	90	91	91	88	90	92	90	89	89	92	90	90	90	89	87	89	92	92	92	943
Man	84	78	80	79	79	80	81	80	77	76	76	76	77	79	75	77	73	74	79	79	77	843
<i>Ålder</i>																						
16–29 år ¹	92	88	85	86	90	89	91	90	89	88	87	89	88	90	87	87	85	85	89	90	88	279
30–49 år	89	84	83	86	83	85	87	86	87	85	85	85	87	87	86	86	84	86	88	88	89	528
50–64 år	87	83	85	83	85	82	84	85	83	81	82	84	82	84	83	83	80	81	84	85	84	420
65–85 år ²	84	84	87	83	81	79	78	83	75	76	76	80	78	77	77	78	74	76	83	83	81	563

Kommentar: För frågans lydelse, se tabell 2. Procentbasen utgörs av dem som har besvarat frågan. ^{1 2} Se kommentar i tabell 4a. **Källa:** De nationella SOM-undersökningarna 1989–2017.

Tabell 10b Läst bok minst varje vecka under de senaste 12 månaderna, 1989–2017, efter demografiska faktorer (procent)

	1989	1991	1993	1995	1997	1999	2000	2001	2002	2003	2004	2005	2006	2007	2008	2009	2010	2011	2014	2015	2017	Antal 2017
Samtliga	34	30	27	30	29	31	34	36	38	40	41	42	42	41	39	38	39	40	42	42	39	1 790
<i>Kön</i>																						
Kvinna	41	39	34	37	35	39	42	46	47	50	51	53	51	49	48	46	47	49	50	51	46	943
Man	26	22	20	22	23	21	26	25	27	29	30	29	32	31	30	28	30	30	32	31	31	843
<i>Ålder</i>																						
16–29 år ¹	34	32	24	28	31	26	34	36	37	36	40	45	41	38	35	33	34	32	37	37	31	279
30–49 år	36	28	27	28	29	30	33	38	39	42	41	41	44	42	38	38	40	39	41	38	32	528
50–64 år	29	30	29	31	25	31	36	33	39	41	43	41	42	44	42	40	40	44	42	43	41	420
65–85 år ²	33	34	30	34	31	36	34	37	35	39	39	42	40	38	40	39	39	43	44	45	47	563
<i>Stad–land³</i>																						
Ren landsbygd	-	25	24	28	25	26	28	29	31	35	35	36	38	30	33	30	33	38	36	35	31	281
Mindre tätort	-	28	26	26	26	27	29	32	34	33	35	40	39	36	34	34	34	33	38	37	36	332
Stad/större tätort	-	32	26	32	33	33	36	37	40	42	42	43	43	43	41	40	41	41	42	45	41	865
Sthlm/Gbg/Malmö	-	42	39	38	31	35	42	47	46	50	53	49	49	51	51	48	47	48	49	45	44	295
<i>Region⁴</i>																						
Stockholm	39	38	37	36	35	37	42	45	48	49	49	47	50	53	48	45	45	47	51	45	45	384
Östra Mellansverige	30	32	28	28	31	30	32	37	40	37	38	43	45	44	38	39	39	38	39	42	40	318
Småland med öarna	30	26	21	22	30	29	32	33	30	35	37	39	41	38	35	35	42	37	37	38	36	157
Sydsverige	38	41	31	27	27	29	35	37	36	43	39	42	36	40	38	37	40	36	41	43	37	269
Västsverige	37	28	25	31	26	31	34	33	36	41	41	43	44	37	40	37	38	44	41	43	39	356
Norra Mellansverige	26	25	18	28	27	24	30	32	34	31	38	36	35	31	32	30	32	34	36	37	34	146
Mellersta Norrland	27	21	24	33	31	26	28	33	28	30	40	40	39	32	38	33	33	40	41	37	31	70
Övre Norrland	32	23	25	24	22	29	33	25	33	36	41	35	29	34	36	35	31	32	36	38	34	90

Kommentar: För frågans lydelse, se tabell 2. Procentbasen utgörs av dem som har besvarat frågan. ¹²³⁴ Se kommentar i tabell 4a.

Källa: De nationella SOM-undersökningarna 1989–2017.

Tabell 10c. Läst bok minst varje vecka under de senaste 12 månaderna, 1989–2017, efter utbildning respektive.

	1989	1991	1993	1995	1997	1999	2000	2001	2002	2003	2004	2005	2006	2007	2008	2009	2010	2011	2014	2015	2017	Antal 2017
Samtliga	34	30	27	30	29	31	34	36	38	40	41	42	42	41	39	38	39	40	42	42	39	1 790
<i>Utbildning¹</i>																						
Låg	25	24	19	21	20	25	24	26	27	28	27	29	29	25	26	21	23	26	28	27	29	286
Medel	32	29	26	28	27	27	31	33	33	37	39	39	37	37	36	33	35	36	38	38	35	909
Hög	54	48	44	45	43	44	51	51	54	56	58	58	60	58	53	55	55	53	56	55	51	567
<i>Subjektiv klass²</i>																						
Arbetarhem	28	24	22	23	21	23	25	29	28	32	31	32	32	30	25	28	29	29	32	32	30	691
Jordbrukarhem ³	-	-	-	-	-	23	25	25	25	22	29	33	32	27	-	24	28	44	28	31	39	61
Tjänstemannahem	36	40	30	34	33	37	39	40	46	48	48	48	48	48	44	49	49	51	49	49	45	611
Högre tj.mannahem ⁴	52	44	50	49	46	43	56	54	58	58	64	61	66	63	58	55	60	54	57	56	55	163
Företagarhem	35	29	24	27	33	30	37	34	34	38	40	40	40	38	43	37	42	41	45	41	45	143

Kommentar: För frågans lydelse, se tabell 2. Procentbasen utgörs av dem som har besvarat frågan.¹²³⁴ Se kommentar i tabell 4b.

Källa: De nationella SOM-undersökningarna 1989–2017.

Tabell 10d. Läst bok minst varje vecka under de senaste 12 månaderna, 1989–2017, efter hushållsinkomst, hälsa respektive livstillfredsställelse (procent).

	1989	1991	1993	1995	1997	1999	2000	2001	2002	2003	2004	2005	2006	2007	2008	2009	2010	2011	2014	2015	2017	Antal 2017
Samtliga	34	30	27	30	29	31	34	36	38	40	41	42	42	41	39	38	39	40	42	42	39	1 790
<i>Hushållsinkomst¹</i>																						
Låg	33	29	27	28	26	33	33	33	34	35	40	40	38	36	37	34	32	38	40	40	40	392
Medel	31	29	27	30	30	29	33	35	37	40	39	40	39	40	39	38	36	39	40	41	36	786
Hög	37	33	30	30	31	33	38	41	45	46	47	49	49	52	45	45	48	47	46	45	41	492
<i>Hälsa²</i>																						
God	-	-	-	-	-	-	-	-	38	41	43	46	45	43	44	41	42	43	37	40	30	171
Medel	-	-	-	-	-	-	-	-	35	39	39	37	39	39	34	36	36	37	41	40	38	1 112
Dålig	-	-	-	-	-	-	-	-	39	39	39	36	38	34	35	33	35	36	43	44	43	500
<i>Livstillfredsställelse³</i>																						
Mycket nöjd	-	-	-	-	29	34	36	39	37	41	43	44	46	45	44	41	44	46	44	44	44	648
Ganska nöjd	-	-	-	-	29	30	34	35	38	40	41	42	40	41	38	37	37	38	40	41	37	990
Inte nöjd	-	-	-	-	32	27	31	30	37	38	40	37	39	45	35	29	31	36	39	36	28	142

Kommentar: För frågans lydelse, se tabell 2. Procentbasen utgörs av dem som har besvarat frågan. ^{1 2 3} Se kommentar i tabell 4c.

Källa: De nationella SOM-undersökningarna 1989–2017.

Tabell 11a. Tecknat/målat minst någon gång under de senaste 12 månaderna, 1998–2017, efter demografiska faktorer (procent).

	1998	1999	2000	2001	2002	2003	2004	2005	2006	2007	2008	2009	2010	2011	2014	2015	2017	Antal 2017
Samtliga	30	29	33	29	29	28	25	26	26	26	30	30	27	29	29	32	32	1 784
<i>Kön</i>																		
Kvinna	37	37	39	36	38	33	31	33	32	34	35	36	35	35	36	40	42	935
Man	22	21	26	23	19	21	18	18	19	17	23	23	19	23	20	23	22	845
<i>Ålder</i>																		
16–29 år ¹	49	51	57	51	57	50	49	55	51	51	57	59	53	58	56	64	59	278
30–49 år	32	28	38	35	32	29	27	28	26	27	34	35	32	36	38	42	42	525
50–64 år	22	21	21	21	19	17	18	16	18	19	24	23	21	21	19	23	23	421
65–85 år ²	13	16	14	12	12	12	7	11	13	12	10	13	13	13	15	15	17	560
<i>Stad–land³</i>																		
Ren landsbygd	27	24	30	25	24	22	23	22	22	22	26	29	26	26	20	29	29	282
Mindre tätort	26	29	32	26	28	26	21	24	23	25	28	28	25	25	28	29	28	334
Stad/större tätort	30	29	32	31	31	28	26	26	25	24	29	30	28	30	30	32	35	859
Sthlm/Gbg/Malmö	34	36	37	33	32	36	30	36	34	33	35	36	32	36	35	35	35	292
<i>Region⁴</i>																		
Stockholm	33	33	32	34	32	33	28	30	30	30	30	30	30	35	31	34	33	380
Östra Mellansverige	31	31	30	32	30	27	25	24	26	27	30	29	25	29	31	30	37	317
Småland med öarna	25	30	34	25	27	19	19	25	23	26	31	27	28	28	23	33	36	157
Sydsverige	29	29	36	29	29	31	24	29	26	24	31	31	27	29	25	32	28	266
Västsverige	31	26	33	27	29	27	26	27	26	25	30	33	29	28	31	31	32	358
Norra Mellansverige	29	23	31	31	29	24	25	24	22	18	28	30	26	23	29	33	31	147
Mellersta Norrland	26	23	39	26	22	21	27	20	18	29	24	24	24	25	23	26	27	70
Övre Norrland	23	33	33	22	32	26	23	21	19	21	25	26	27	27	26	25	27	89

Kommentar: För frågans lydelse, se tabell 2. Procentbasen utgörs av dem som har besvarat frågan. ¹ Före: 2009 15–29 år. ² Före 1999 var urvalsramens åldersintervall uppåt begränsat till 80 år. ³ ⁴ Se kommentar i tabell 4a.
Källa: De nationella SOM-undersökningarna 1998–2017.

Tabell 11b. Tecknat/målat under de senaste 12 månaderna, 1998–2017, efter utbildning respektive subjektiv klass (procent).

	1998	1999	2000	2001	2002	2003	2004	2005	2006	2007	2008	2009	2010	2011	2014	2015	2017	Antal 2017
Samtliga	30	29	33	29	29	28	25	26	26	26	30	30	27	29	29	32	32	1 784
<i>Utbildning¹</i>																		
Låg	15	20	19	17	18	18	14	14	16	14	16	13	12	14	11	14	16	282
Medel	33	30	37	30	31	28	28	29	27	26	34	32	32	31	31	34	34	909
Hög	40	38	41	41	37	36	31	32	31	35	34	38	33	36	34	37	38	565
<i>Subjektiv klass²</i>																		
Arbetarhem	27	27	33	27	30	26	21	24	24	24	28	29	28	28	30	32	32	690
Jordbrukarhem ³	-	-	-	-	-	-	-	-	-	-	-	20	19	27	(12)	20	26	61
Tjänstemannahem	30	27	32	27	28	23	27	23	23	22	26	29	26	31	29	30	33	610
Högre tj.mannahem ⁴	38	37	38	42	33	33	31	34	30	34	30	28	29	30	30	31	30	162
Företagarhem	28	32	31	35	31	28	24	31	32	28	33	35	30	31	24	33	34	143

Kommentar: För frågans lydelse, se tabell 2. Procentbasen utgörs av dem som har besvarat frågan. Resultat i parentes bygger på svarstal under 50 personer. ^{12 34} Se kommentar i tabell 4b.

Källa: De nationella SOM-undersökningarna 1998–2017.

Tabell 11c. Tecknat/målat under de senaste 12 månaderna, 1999–2017, efter hushållsinkomst och livstillfredsställelse (procent).

	1998	1999	2000	2001	2002	2003	2004	2005	2006	2007	2008	2009	2010	2011	2014	2015	2017	Antal 2017
Samtliga	30	29	33	29	29	28	25	26	26	26	30	30	27	29	29	32	32	1 784
<i>Hushållsinkomst¹</i>																		
Låg	32	29	37	27	30	30	28	28	28	25	30	28	26	26	28	29	27	388
Medel	26	28	30	28	30	23	21	24	24	26	28	32	27	29	29	31	35	786
Hög	31	31	33	33	28	32	29	25	25	23	31	28	27	33	29	35	35	492
<i>Livstillfredsställelse²</i>																		
Mycket nöjd	28	29	33	31	29	25	25	26	26	27	30	28	26	29	26	34	37	169
Ganska nöjd	30	29	32	28	29	29	25	26	24	27	28	31	28	30	29	33	32	1 105
Inte nöjd	35	34	36	34	37	26	29	30	34	33	37	30	31	34	34	35	31	503

Kommentar: För frågans lydelse, se tabell 2. Procentbasen utgörs av dem som har besvarat frågan. ^{1 2} Se kommentar i tabell 4c.

Källa: De nationella SOM-undersökningarna 1999–2017.

Tabell 12a. Skrivit dagbok/poesi under de senaste 12 månaderna, 2008–2017, efter demografiska faktorer (procent) .

	2008	2009	2010	2011	2014	2015	2017	Antal 2017
Samtliga	24	24	22	22	22	21	21	1 786
<i>Kön</i>								
Kvinna	32	34	30	30	30	29	28	937
Man	14	13	12	13	12	12	13	845
<i>Ålder</i>								
16–29 år ¹	37	40	35	36	37	35	30	277
30–49 år	19	21	17	18	20	18	17	523
50–64 år	22	20	18	18	16	17	18	424
65–85 år	23	23	24	23	22	22	22	562
<i>Stad–land²</i>								
Ren landsbygd	23	23	22	21	16	19	18	283
Mindre tätort	21	24	19	20	24	16	18	331
Stad/större tätort	23	24	22	22	22	23	22	862
Sthlm/Gbg/Malmö	29	27	24	26	25	25	24	293
<i>Region³</i>								
Stockholm	25	23	25	27	22	25	22	383
Östra Mellansverige	23	26	22	21	24	22	27	317
Småland med öarna	25	24	21	18	20	22	22	157
Sydsverige	24	21	19	23	21	16	17	267
Västsverige	24	26	23	22	19	21	19	357
Norra Mellansverige	21	25	20	19	27	20	21	146
Mellersta Norrland	19	21	24	27	26	19	19	69
Övre Norrland	22	23	19	19	23	23	16	90

Kommentar: För frågans lydelse, se tabell 2. Procentbasen utgörs av dem som har besvarat frågan. Resultat i parentes bygger på svarstal under 50 personer. ¹ Se kommentar i tabell 6b. ² ³ ⁴ Se kommentar i tabell 4b. ⁵ Se kommentar i tabell 4c.

Källa: De nationella SOM-undersökningarna 2008–2017.

Tabell 12b. Skrivit dagbok/poesi under de senaste 12 månaderna, 2008–2017, efter utbildning, subjektiv klass respektive hushållsinkomst (procent).

	2008	2009	2010	2011	2015	2015	2017	Antal 2017
Samtliga	24	24	22	22	22	21	21	1 786
<i>Utbildning¹</i>								
Låg	19	16	17	19	20	16	14	283
Medel	24	24	22	20	21	21	21	908
Hög	26	29	25	26	25	23	25	567
<i>Subjektiv klass²</i>								
Arbetarhem	21	24	20	19	22	20	18	690
Jordbrukarhem ³	-	20	25	28	(12)	19	17	60
Tjänstemannahem	20	24	23	25	22	21	22	610
Högre tjänstemannahem ⁴	25	23	22	22	25	21	21	163
Företagarhem	22	28	23	22	24	24	27	143
<i>Hushållsinkomst⁵</i>								
Låg	29	29	25	26	30	26	25	390
Medel	22	23	22	21	18	20	22	785
Hög	15	17	13	19	18	18	17	492

Kommentar: För frågans lydelse, se tabell 2. Procentbasen utgörs av dem som har besvarat frågan. Resultat i parentes bygger på svarstal under 50 personer. ¹ Se kommentar i tabell 6b. ² ³ ⁴ Se kommentar i tabell 4b. ⁵ Se kommentar i tabell 4c.

Källa: De nationella SOM-undersökningarna 2008–2017.

Tabell 13a. Fotograferat/filmat under de senaste 12 månaderna, 2008–2017, efter demografiska faktorer (procent).

	2008	2009	2010	2011	2014	2015	2017	Antal 2017
Samtliga	72	75	72	71	71	72	65	1 781
<i>Kön</i>								
Kvinna	71	76	73	72	75	75	70	935
Man	74	74	70	70	67	68	61	842
<i>Ålder</i>								
16–29 år ¹	83	87	83	85	82	84	72	279
30–49 år	84	86	82	82	80	83	71	524
50–64 år	75	76	73	69	71	72	66	420
65–85 år	45	53	51	53	58	56	56	558
<i>Stad–land²</i>								
Ren landsbygd	73	72	69	70	67	68	64	281
Mindre tätort	70	72	68	67	70	67	61	332
Stad/större tätort	73	77	74	73	73	75	67	859
Sthlm/Gbg/Malmö	72	79	75	75	75	72	67	293
<i>Region³</i>								
Stockholm	71	79	76	77	75	75	69	379
Östra Mellansverige	75	74	69	72	72	75	68	317
Småland med öarna	69	72	68	66	70	71	74	156
Sydsverige	69	75	71	72	70	69	62	269
Västsverige	72	78	73	70	71	72	63	355
Norra Mellansverige	74	71	70	67	72	71	59	147
Mellersta Norrland	78	66	75	65	70	64	58	69
Övre Norrland	70	71	69	70	65	62	61	89

Kommentar: För frågans lydelse, se tabell 2. Procentbasen utgörs av dem som har besvarat frågan.^{1 2 3} Se kommentar i tabell 4a. **Källa:** De nationella SOM-undersökningarna 2008–2017.

Tabell 13b. Fotograferat/filmat under de senaste 12 månaderna, 2008–2017, efter utbildning, subjektiv klass respektive hushållsinkomst (procent).

	2008	2009	2010	2011	2014	2015	2017	Antal 2017
Samtliga	72	75	72	71	71	72	65	1 781
<i>Utbildning¹</i>								
Låg	52	54	50	46	51	47	44	284
Medel	78	78	74	73	73	74	68	905
Hög	80	86	84	84	81	80	71	565
<i>Subjektiv klass²</i>								
Arbetarhem	70	69	68	63	66	65	62	690
Jordbrukarhem ³	-	64	51	69	(58)	62	52	60
Tjänstemannahem	76	82	78	80	78	77	71	610
Högre tjänstemannahem ⁴	80	88	81	83	75	80	65	162
Företagarhem	70	76	78	76	73	76	73	142
<i>Hushållsinkomst⁵</i>								
Låg	60	60	55	59	62	58	57	388
Medel	77	80	75	77	75	75	65	784
Hög	83	90	84	85	80	84	74	492

Kommentar: För frågans lydelse, se tabell 2. Procentbasen utgörs av dem som har besvarat frågan. Resultat i parentes bygger på svarstal under 50 personer. ¹Se kommentar i tabell 6b. ² ³ ⁴Se kommentar i tabell 4b. ⁵Se kommentar i tabell 4c.

Källa: De nationella SOM-undersökningarna 2008–2017.

Tabell 14a. Spelat musikinstrument/sjungit i kör under de senaste 12 månaderna, 2007–2017, efter demografiska faktorer (procent).

	2007	2008	2009	2010	2011	2014 ¹	2015	2017	Antal 2017
Samtliga	19	21	20	20	19	19	19	19	1 797
<i>Kön</i>									
Kvinna	21	17	18	18	17	19	18	21	944
Man	17	25	22	22	20	18	20	17	849
<i>Ålder</i>									
16–29 år ²	37	39	38	38	35	34	35	32	277
30–49 år	20	21	23	23	21	20	21	17	528
50–64 år	13	16	16	17	14	16	15	16	425
65–85 år	10	12	10	9	11	13	14	16	567
<i>Stad–land³</i>									
Ren landsbygd	21	20	21	20	18	17	17	14	284
Mindre tätort	17	17	19	18	15	19	17	19	336
Stad/större tätort	19	22	20	20	19	18	20	20	864
Sthlm/Gbg/Malmö	22	25	22	24	22	22	22	21	297
<i>Region⁴</i>									
Stockholm	21	20	19	21	21	20	19	19	384
Östra Mellansverige	20	23	21	20	17	17	21	24	319
Småland med öarna	15	24	18	20	13	19	19	21	158
Sydsverige	21	19	20	18	18	18	19	16	269
Västsverige	20	21	21	22	19	18	20	19	360
Norra Mellansverige	20	21	22	18	19	18	16	16	147
Mellersta Norrland	19	23	19	21	21	18	19	16	70
Övre Norrland	13	13	19	18	23	22	16	17	90

Kommentar: För frågans lydelse, se tabell 2. Procentbasen utgörs av dem som har besvarat frågan.¹ Innan 2014 var kategorierna spelat musikinstrument och sjungit i kör separata.^{2 34} Se kommentar i tabell 4a.

Källa: De nationella SOM-undersökningarna 2007–2017.

Tabell 14b Spelat musikinstrument under de senaste 12 månaderna, 2007–2017, efter utbildning, subjektiv klass, hushållsinkomst respektive hälsa (procent)

	2007	2008	2009	2010	2011	2014 ¹	2015	2017	Antal 2017
Samtliga	19	21	20	20	19	19	19	19	1 797
<i>Utbildning²</i>									
Låg	10	11	8	9	8	9	10	9	287
Medel	17	22	20	20	17	18	19	18	912
Hög	29	26	28	29	26	25	25	25	571
<i>Subjektiv klass³</i>									
Arbetarhem	15	19	18	16	15	15	16	16	697
Jordbrukarhem ⁴	-	-	21	11	25	21	15	16	61
Tjänstemannahem	16	21	21	23	20	22	21	22	614
Högretjänstemannahem ⁵	34	24	25	26	19	21	21	21	163
Företagarhem	18	23	20	24	26	20	24	20	142
<i>Hushållsinkomst⁶</i>									
Låg	16	20	18	17	16	17	19	20	392
Medel	18	20	19	18	18	18	19	18	792
Hög	25	24	24	26	23	21	21	21	494
<i>Hälsa⁷</i>									
God	20	22	22	22	20	17	16	17	172
Medel	21	20	19	19	17	18	18	20	1 115
Dålig	8	15	19	16	18	19	20	18	503

Kommentar: För frågans lydelse, se tabell 2. Procentbasen utgörs av dem som har besvarat frågan. ¹Innan 2014 var kategorierna spelat musikinstrument och sjungit i kör separata ²Se kommentar i tabell 6b. ^{3,4,5}Se kommentar i tabell 4b. ^{6,7}Se kommentar i tabell 4c.

Källa: De nationella SOM-undersökningarna 2007–2017.

Tabell 15a Spelat teater/lajv under de senaste 12 månaderna, 2007–2017, efter demografiska faktorer (procent)

	2007	2008	2009	2010	2011	2014	2015	2017	Antal 2017
Samtliga	5	6	5	4	4	4	4	3	1 785
<i>Kön</i>									
Kvinna	6	7	6	5	6	5	4	4	935
Man	4	6	4	3	2	2	3	3	846
<i>Ålder</i>									
16–29 år ¹	11	17	14	10	11	12	11	8	279
30–49 år	5	5	5	4	4	3	4	3	524
50–64 år	2	5	3	2	3	2	2	4	423
65–85 år	3	1	1	1	2	2	1	1	559
<i>Stad–land²</i>									
Ren landsbygd	4	5	5	2	3	3	3	3	283
Mindre tätort	4	6	4	3	3	4	3	3	333
Stad/större tätort	5	7	5	4	4	4	4	4	858
Sthlm/Gbg/Malmö	5	5	5	4	5	2	5	3	296
<i>Region³</i>									
Stockholm	4	5	4	4	5	3	3	4	383
Östra Mellansverige	4	8	5	3	5	3	5	4	315
Småland med öarna	6	9	3	5	2	3	4	3	155
Sydsverige	4	5	7	5	4	4	2	4	268
Västsverige	6	5	5	3	4	4	4	3	359
Norra Mellansverige	4	6	5	4	4	7	5	1	146
Mellersta Norrland	5	8	5	2	5	6	4	3	69
Övre Norrland	5	7	7	6	5	2	4	6	90

Kommentar: För frågans lydelse, se tabell 2. Procentbasen utgörs av dem som har besvarat frågan.¹²³Se kommentar i tabell 4a.

Källa: De nationella SOM-undersökningarna 2007–2017.

Tabell 15b Spelat teater/lajv under de senaste 12 månaderna, 2007–2017, efter utbildning, subjektiv klass respektive hushållsinkomst (procent)

	2007	2008	2009	2010	2011	2014	2015	2017	Antal 2017
Samtliga	5	6	5	4	4	4	4	3	1 785
<i>Utbildning¹</i>									
Låg	3	3	1	1	2	1	1	1	282
Medel	4	7	6	4	3	5	4	4	908
Hög	8	8	6	5	6	4	4	4	568
<i>Subjektiv klass²</i>									
Arbetarhem	4	7	4	3	3	4	4	3	692
Jordbrukarhem ³	-	-	7	4	3	(0)	2	2	60
Tjänstemannahem	3	6	5	3	4	4	3	3	610
Högre tjänstemannahem ⁴	9	6	5	8	6	3	3	2	162
Företagarhem	5	6	4	5	6	4	3	6	141
<i>Hushållsinkomst⁵</i>									
Låg	6	6	5	3	5	3	5	4	388
Medel	4	6	4	3	4	3	3	3	789
Hög	3	5	5	3	5	4	3	3	492

Kommentar: För frågans lydelse, se tabell 2. Procentbasen utgörs av dem som har besvarat frågan. Resultat i parentes bygger på svarstal under 50 personer.¹Se kommentar i tabell 6b. ^{2,3,4}Se kommentar i tabell 4b. ⁵Se kommentar i tabell 4c.

Källa: De nationella SOM-undersökningarna 2007–2017.

Tabell 16a Deltagit i studiecirkel/kursverksamhet under de senaste 12 månaderna, 2007–2017, efter demografiska faktorer (procent)

	2007	2008	2009	2010	2011	2014	2015	2017	Antal 2017
Samtliga	22	25	25	23	24	30	30	21	1 777
<i>Kön</i>									
Kvinna	26	28	28	27	29	33	33	25	931
Man	19	20	20	19	19	26	26	17	842
<i>Ålder</i>									
16–29 år ¹	24	31	32	31	36	45	44	27	273
30–49 år	20	23	24	21	22	33	31	23	525
50–64 år	21	25	23	23	19	25	26	18	421
65–85 år	25	22	22	22	25	24	25	19	558
<i>Stad–land²</i>									
Ren landsbygd	25	26	24	25	26	28	27	20	284
Mindre tätort	24	24	25	20	20	28	25	21	333
Stad/större tätort	21	25	24	24	25	30	31	21	851
Sthlm/Gbg/Malmö	23	25	27	24	26	32	33	25	292
<i>Region³</i>									
Stockholm	21	23	24	23	26	29	29	22	376
Östra Mellansverige	23	24	24	23	20	32	28	22	317
Småland med öarna	23	27	22	22	28	27	29	26	156
Sydsverige	18	28	23	20	23	31	30	19	264
Västsverige	26	22	26	25	27	32	31	18	360
Norra Mellansverige	21	27	27	25	20	26	27	23	145
Mellersta Norrland	22	20	25	23	20	31	31	21	70
Övre Norrland	21	30	28	23	24	26	33	25	89

Kommentar: För frågans lydelse, se tabell 2. Procentbasen utgörs av dem som har besvarat frågan.^{1 2 3} Se kommentar i tabell 4a. **Källa:** De nationella SOM-undersökningarna 2007–2017.

Tabell 16b Deltagit i studiecirkel/kursverksamhet under de senaste 12 månaderna, 2007–2017, efter utbildning, subjektiv klass, hushållsinkomst respektive hälsa (procent)

	2007	2008	2009	2010	2011	2014	2015	2017	Antal 2017
Samtliga	22	25	25	23	24	30	30	21	1777
<i>Utbildning¹</i>									
Låg	19	18	16	13	16	15	17	13	283
Medel	22	23	24	24	23	31	29	20	902
Hög	27	32	31	30	30	36	36	27	565
<i>Subjektiv klass²</i>									
Arbetarhem	19	23	23	20	21	27	26	20	688
Jordbrukarhem ³	-	-	30	26	39	29	32	28	61
Tjänstemannahem	24	29	26	26	27	32	31	22	609
Högre tjänstemannahem ⁴	23	24	24	26	27	32	33	22	162
Företagarhem	30	20	25	28	22	32	33	21	140
<i>Hushållsinkomst⁵</i>									
Låg	25	26	27	24	26	29	31	19	383
Medel	23	25	24	24	24	30	29	21	788
Hög	18	23	22	22	24	29	29	23	488
<i>Hälsa⁶</i>									
God	23	25	25	24	25	26	24	18	170
Medel	21	26	25	23	25	29	29	22	1 104
Dålig	21	20	23	19	17	32	30	21	496

Kommentar: För frågans lydelse, se tabell 2. Procentbasen utgörs av dem som har besvarat frågan.¹Se kommentar i tabell 6b.
²³⁴Se kommentar i tabell 4b. ⁵⁶Se kommentar i tabell 4c.

Källa: De nationella SOM-undersökningarna 2007–2017.

Tabell 17a Kulturutövande under de senaste 12 månaderna, 2017, efter demografiska faktorer (procent)

	Gått på konst- utställning	Dansat	Besökt historisk sevärdhet/ byggnad	Besökt fornminne	Besökt natur- reservat	Gått på museum	Lyssnat på ljudbok/tal- bok
Samtliga	41	41	68	48	64	56	31
<i>Kön</i>							
Kvinna	48	49	70	46	65	61	34
Man	34	33	66	50	63	50	27
<i>Ålder</i>							
16–29 år ¹	39	57	70	45	66	63	40
30–49 år	41	51	76	52	74	63	41
50–64 år	43	42	70	53	67	54	29
65–85 år	40	25	57	42	51	48	19
<i>Stad–land²</i>							
Ren landsbygd	32	39	66	55	63	48	30
Mindre tätort	30	36	59	41	57	41	29
Stad/större tätort	43	41	69	48	64	58	31
Sthlm/Gbg/Malmö	57	50	77	48	71	75	35
<i>Region³</i>							
Stockholm	52	50	75	49	73	68	35
Östra Mellansverige	39	42	65	47	63	56	30
Småland med öarna	39	43	74	61	69	59	38
Sydsverige	41	42	70	49	66	59	27
Västsvrige	42	35	67	47	63	53	32
Norra Mellansverige	34	37	61	45	51	43	22
Mellersta Norrland	20	34	61	49	64	39	27
Övre Norrland	30	39	48	36	42	34	31

Kommentar: För frågans lydelse, se tabell 2. Procentbasen utgörs av dem som har besvarat frågan.^{1 2 3} Se kommentar i tabell 4a. **Källa:** De nationella SOM-undersökningarna 2017.

Tabell 17b Kulturutövande under de senaste 12 månaderna, 2017, efter utbildning, subjektiv klass, hushållsinkomst, hälsa respektive livstillfredsställelse (procent)

	Gått på konst- utställning	Dansat	Besökt historisk sevärdhet/ byggnad	Besökt fornminne	Besökt natur- reservat	Gått på museum	Lyssnat på ljudbok/tal- bok
Samtliga	41	41	68	48	64	56	31
<i>Utbildning¹</i>							
Låg	20	25	44	33	39	26	13
Medel	36	44	66	46	63	53	31
Hög	59	47	83	59	79	75	40
<i>Subjektiv klass²</i>							
Arbetarhem	26	39	56	39	56	40	28
Jordbrukarhem ³	25	35	68	62	57	48	18
Tjänstemannahem	50	43	76	53	69	66	34
Högre tjänstemannahem ⁴	63	45	83	54	77	81	33
Företagarhem	54	45	78	60	70	66	36
<i>Hushållsinkomst⁵</i>							
Låg	31	32	53	42	49	44	21
Medel	39	41	66	47	64	53	31
Hög	51	52	83	56	77	71	42
<i>Hälsa⁶</i>							
God	31	26	52	43	54	42	28
Medel	41	42	68	48	65	57	31
Dålig	45	45	72	51	66	59	31
<i>Livstillfredsställelse⁷</i>							
Mycket nöjd	44	45	71	52	66	58	35
Ganska nöjd	41	40	68	48	65	56	28
Inte nöjd	28	31	53	34	50	45	32

Kommentar: För frågans lydelse, se tabell 2. Procentbasen utgörs av dem som har besvarat frågan.¹Se kommentar i tabell 6b.
²³⁴Se kommentar i tabell 4b. ⁵⁶⁷Se kommentar i tabell 4c.

Källa: De nationella SOM-undersökningarna 2017.

Tabell 18a Kulturutövande minst någon gång under det senaste kvartalet, 2017, efter demografiska faktorer (procent)

	Gått på konst- utställning	Dansat	Besökt historisk sevärdhet/ byggnad	Besökt fornminne	Besökt natur- reservat	Gått på museum	Lyssnat på ljudbok/tal- bok
Samtliga	14	20	23	11	21	19	20
<i>Kön</i>							
Kvinna	17	26	24	10	22	22	24
Man	10	13	22	12	20	16	16
<i>Ålder</i>							
16–29 år ¹	10	38	26	12	23	17	25
30–49 år	10	22	23	11	25	20	28
50–64 år	15	16	26	12	21	16	19
65–85 år	18	11	19	10	17	20	11
<i>Stad–land²</i>							
Ren landsbygd	12	16	21	15	24	16	21
Mindre tätort	8	15	17	9	17	10	20
Stad/större tätort	13	19	23	11	20	19	19
Sthlm/Gbg/Malmö	23	31	32	10	24	32	21
<i>Region³</i>							
Stockholm	21	26	31	10	28	27	22
Östra Mellansverige	11	20	23	14	23	18	19
Småland med öarna	12	15	24	15	22	20	25
Sydsverige	13	22	21	10	22	21	17
Västsverige	13	18	23	9	18	16	20
Norra Mellansverige	9	14	19	14	13	13	14
Mellersta Norrland	9	13	16	10	12	7	24
Övre Norrland	6	16	8	7	10	9	19

Kommentar: För frågans lydelse, se tabell 2. Procentbasen utgörs av dem som har besvarat frågan.^{1 2 3} Se kommentar i tabell 4a.

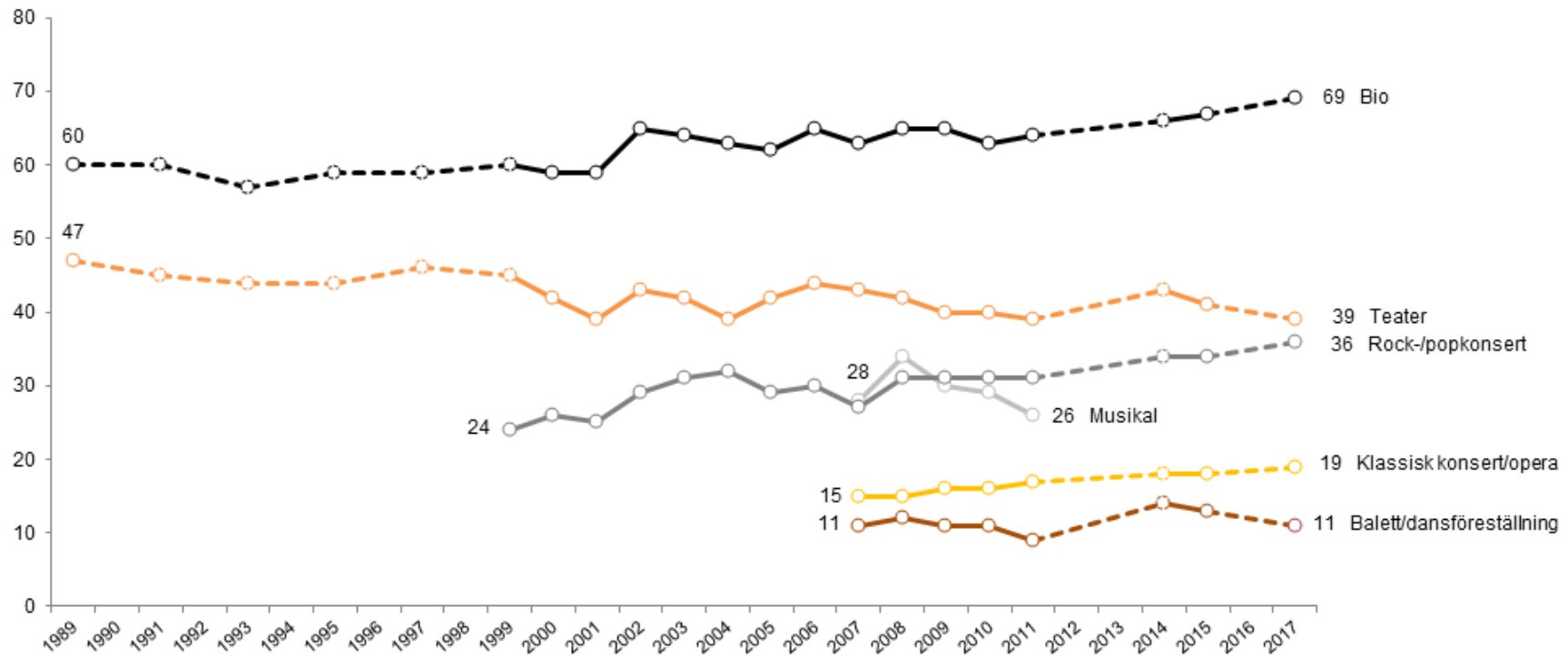
Källa: De nationella SOM-undersökningarna 2017.

Tabell 18b Kulturutövande minst någon gång under det senaste kvartalet, 2017, efter utbildning, subjektiv klass, hushållsinkomst, hälsa respektive livstillfredsställelse (procent)

	Gått på konst- utställning	Dansat	Besökt historisk sevärdhet/ byggnad	Besökt fornminne	Besökt natur- reservat	Gått på museum	Lyssnat på ljudbok/tal- bok
Samtliga	14	20	23	11	21	19	20
<i>Utbildning¹</i>							
Låg	6	9	10	7	9	7	7
Medel	10	21	20	9	19	15	20
Hög	22	22	35	16	30	31	27
<i>Subjektiv klass²</i>							
Arbetarhem	7	19	17	8	18	12	18
Jordbrukarhem ³	8	15	12	12	11	10	8
Tjänstemannahem	16	20	24	12	22	20	22
Högre tjänstemannahem ⁴	26	20	40	12	26	39	21
Företagarhem	23	21	38	18	29	25	24
<i>Hushållsinkomst⁵</i>							
Låg	13	17	19	12	18	17	12
Medel	13	19	22	11	22	19	21
Hög	15	23	31	11	24	21	27
<i>Hälsa⁶</i>							
God	9	10	12	7	16	12	19
Medel	13	20	22	11	20	18	20
Dålig	16	23	29	12	25	22	21
<i>Livstillfredsställelse⁷</i>							
Mycket nöjd	18	21	28	13	24	24	23
Ganska nöjd	12	20	21	10	20	16	18
Inte nöjd	9	16	19	9	17	14	20

Kommentar: För frågans lydelse, se tabell 2. Procentbasen utgörs av dem som har besvarat frågan.¹Se kommentar i tabell 6b.
²³⁴Se kommentar i tabell 4b. ⁵⁶⁷Se kommentar i tabell 4c.

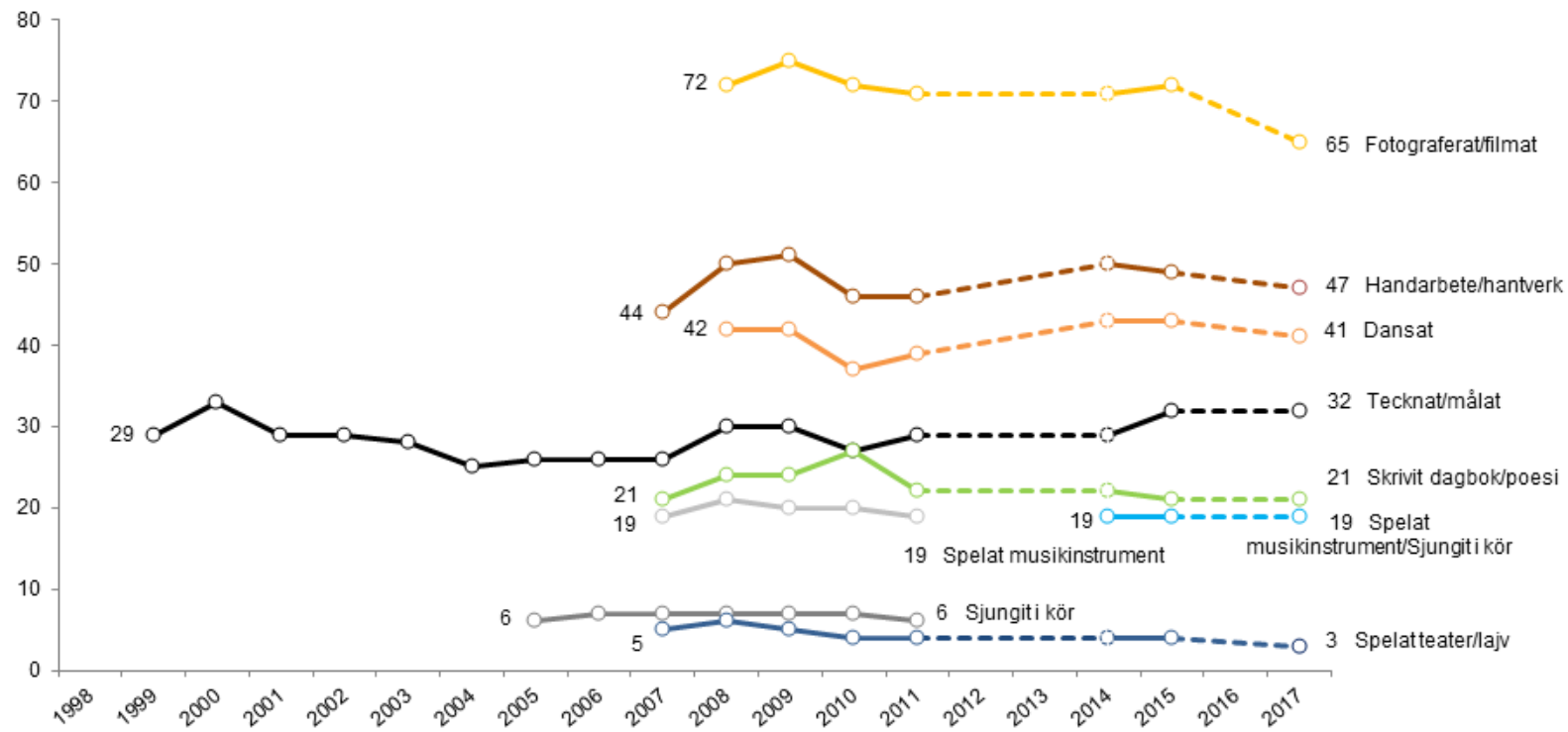
Källa: De nationella SOM-undersökningarna 2017.



Figur 2 Tagit del av olika typer av scenkonst de senaste 12 månaderna, 1989–2017

Kommentar: Frågan lyder: 'Hur ofta har du under de senaste 12 månaderna gjort följande?', där 'Gått på teater', 'Gått på musikal', 'Gått på balett, dansförelställning', 'Gått på klassisk konsert, opera' samt 'Gått på rock-/popkonsert' ingår tillsammans med ett större antal delfrågor. Resultaten avser besök minst någon gång under de senaste 12 månaderna. Procentbasen utgörs av dem som besvarat respektive delfråga.

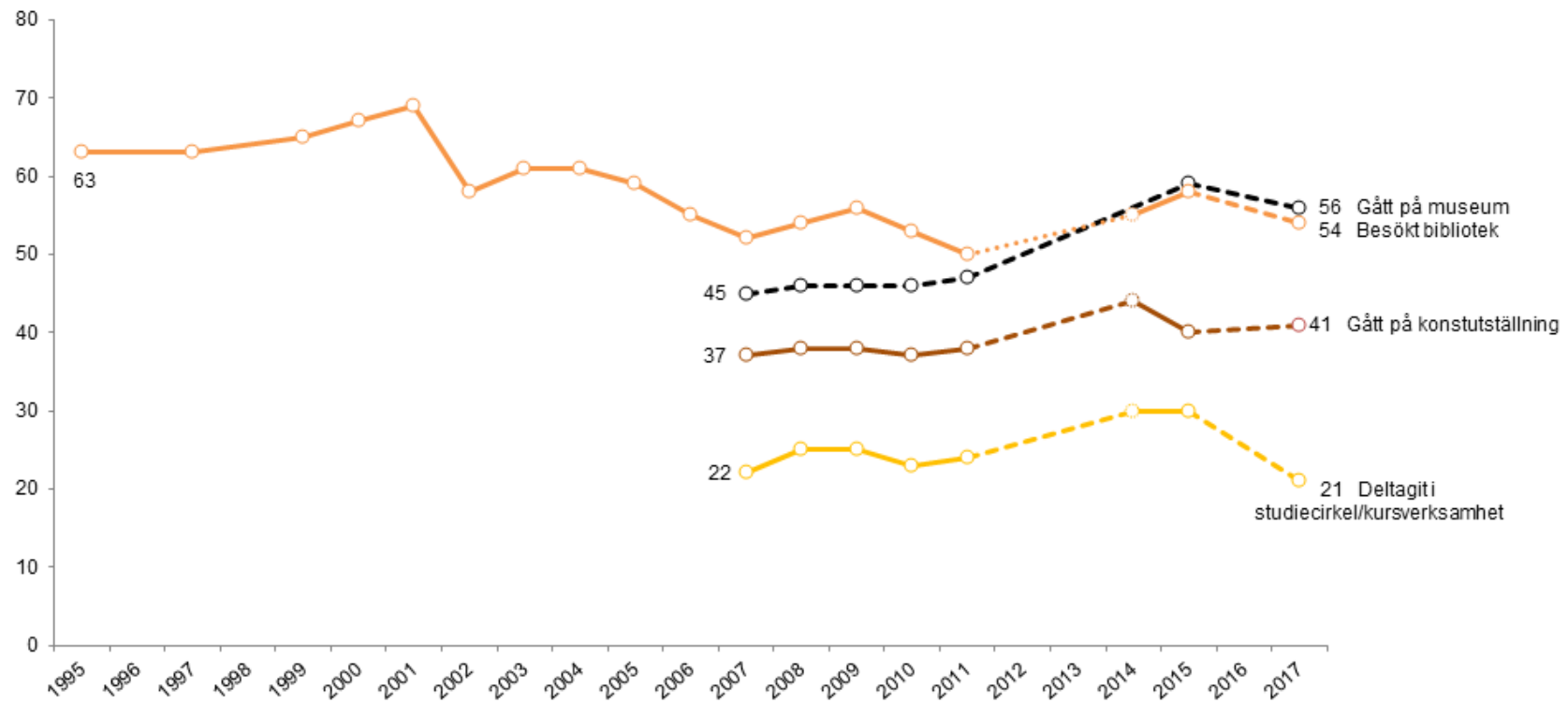
Källa: De nationella SOM-undersökningarna 1989–2017.



Figur 3 Kulturutövande, 1998–2017 (procent)

Kommentar: Frågan lyder: 'Hur ofta har du under de senaste 12 månaderna gjort följande?', där 'Läst någon bok'; 'Lyssnat på ljudbok/talbok'; 'Tecknat/målat' 'Skrivit dagbok/poesi'; 'Fotograferat/film'; 'Spelat teater/deltagit i lajv' samt 'Sysslat med handarbete/hantverk' ingår tillsammans med ett större antal delfrågor. Resultaten avser aktivitet minst någon gång under de senaste 12 månaderna. Procentbasen utgörs av dem som besvarat respektive delfråga. *1998-2007: 'Tecknat/målat/skrivit poesi'. **1998-2007: Skrivit poesi. ***2014: Sjungit i kör och spelat musikinstrument hopslagna.

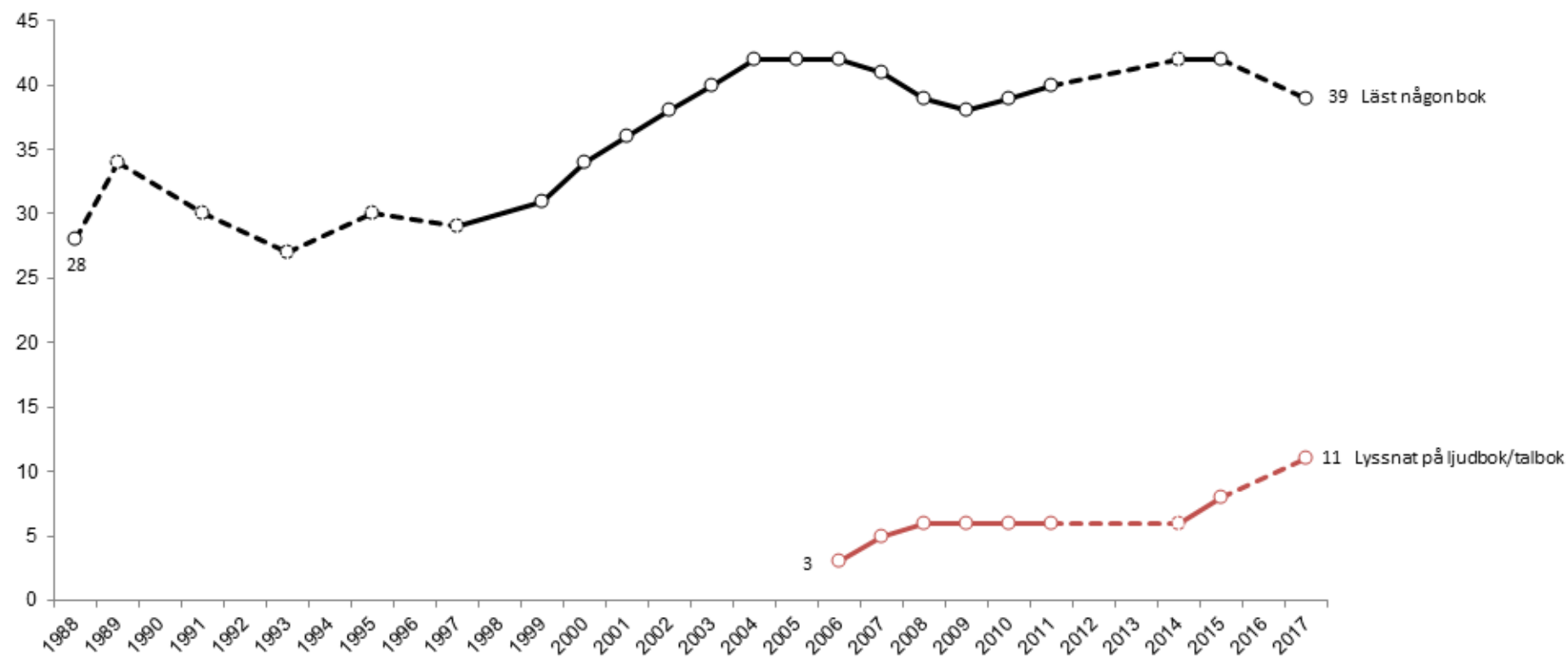
Källa: De nationella SOM-undersökningarna 1998–2017.



Figur 4 Tagit del av konst och kunskap, 1995–2017 (procent)

Kommentar: Frågan lyder: 'Hur ofta har du under de senaste 12 månaderna gjort följande?', där 'Gått på museum', 'Gått på konstutställning', 'Besökt bibliotek', 'Deltagit i studiecirkel/kursverksamhet' ingår tillsammans med ett större antal delfrågor. Resultaten avser aktivitet minst någon gång under de senaste 12 månaderna. 1987 ingick inte svarsalternativet 'Någon gång i halvåret'. *1998: 'Deltagit i studiecirkel'. Procentbasen utgörs av dem som besvarat respektive delfråga.

Källa: De nationella SOM-undersökningarna 1995–2017.



Figur 5 Bokläsning minst varje vecka, 1988–2017 (procent)

Kommentar: Frågan lyder: 'Hur ofta har du under de senaste 12 månaderna gjort följande?', där 'Läst någon bok'; 'Lyssnat på ljudbok/talbok' ingår tillsammans med ett större antal delfrågor. Svartalternativen är 'Ingen gång', 'Någon gång under de senaste 12 månaderna', 'Någon gång i halvåret', 'Någon gång i kvartalet', 'Någon gång i månaden', 'Någon gång i veckan' samt 'Flera gånger i veckan'. Procentbasen utgörs av dem som besvarat frågan.

Källa: De nationella SOM-undersökningarna 1988–2017.

