

# Kulturarbetsmarknaden efter pandemin

I detta faktablad presenterar Myndigheten för kulturanalys för tredje gången en lägesbild av kulturarbetsmarknadens återhämtning efter coronapandemin. Här följer vi utvecklingen till och med december 2022. Resultaten visar på en fortsatt återhämtning på kulturarbetsmarknaden. När det gäller sektorns olika delbranscher är bilden emellertid mer splittrad. Återhämtningen på arbetsmarknaden har sett likartad ut för kvinnor och män, men nedgången i anställningar under pandemin och återhämtningen har varierat mellan olika åldersgrupper. För privata kulturverksamheter kan vi se en god ekonomisk återhämtning mätt i omsättning. Slutligen kan vi konstatera att både antalet aktiva renodlade företagare och antalet så kallade kombinatörer, som kombinerar företagande med anställning, vid årsskiftet var något högre än innan pandemin.

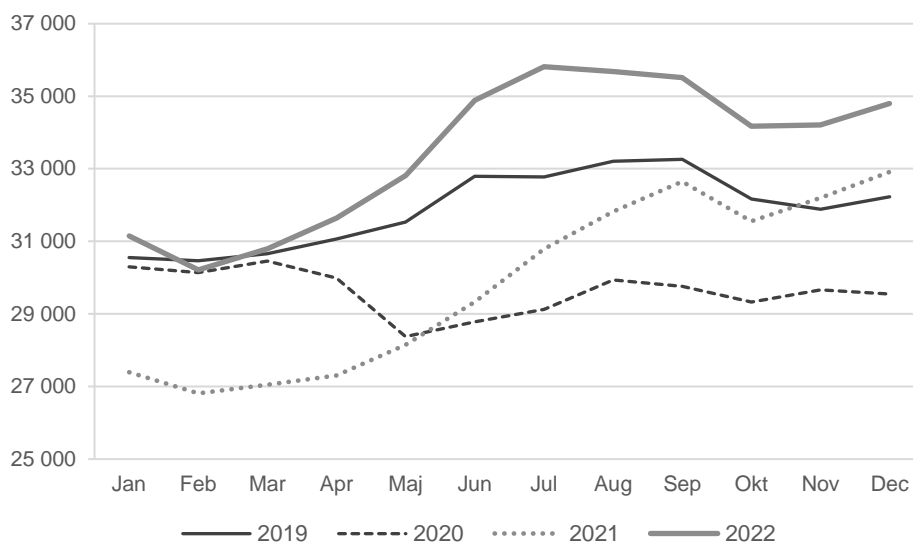
## Fortsatt stark återhämtning i antalet anställda

Vi har tidigare kunnat se att pandemins tidiga skeden innebar neddragningar av antalet anställda inom kulturen och att återhämtningen var stark fram till och med första halvåret 2022.<sup>1</sup> I denna rapport kan vi följa utvecklingen ytterligare ett halvår fram till och med december 2022. Till skillnad från tidigare vågor hade den ökade smittspridningen kring årsskiftet 2021/2022 förhållandevis små effekter på sysselsättningen inom kulturen. Nedgången blev även betydligt mer kortvarig än tidigare, och den negativa effekten på antalet anställda observerades endast under januari och februari 2022. Detta kan förklaras av att restriktionsgraden var lägre under denna period. Totalt sett har kurvan för år 2022 samma mönster i säsongsvariationerna som kurvan för år 2019, vilket kan tyda på att arbetsmarknaden har normaliserats. Från och med april ligger dock nivån på kurvan högre än 2019, vilket visar att det skett en tillväxt av antalet anställda under året jämfört med 2019.

---

<sup>1</sup> [Faktablad 2022:2 – Kulturarbetsmarknaden efter pandemin \(kulturanalys.se\)](#)

**Figur 1.** Antalet anställda inom kulturbranschen (SNI 90–91), januari 2019–december 2022



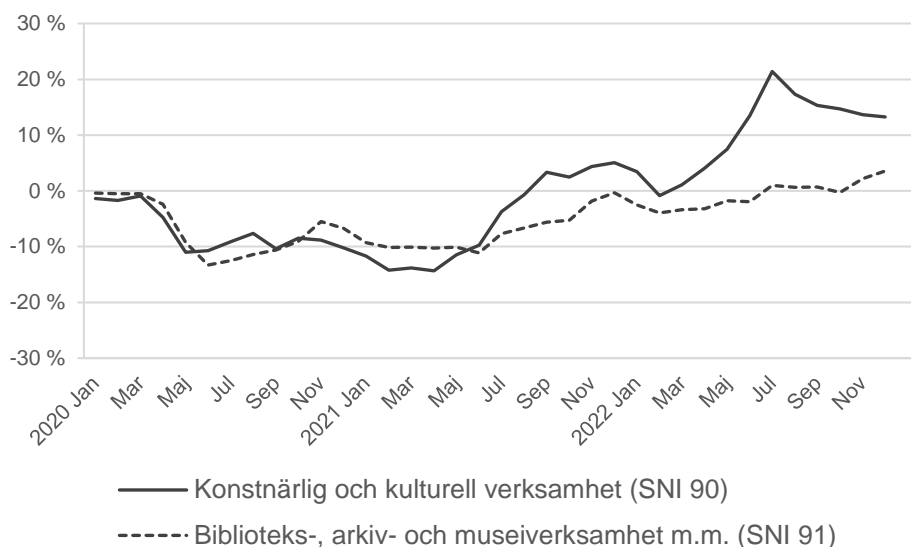
Källa: SCB/AGI, egna beräkningar.

### **Tydliga skillnader i återhämtning mellan olika delar av kultursektorn**

Hur pandemin har påverkat antalet anställda varierar mellan olika delar av kultursektorn. Studerar vi området ”Konstnärlig och kulturell verksamhet och underhållningsverksamhet” (SNI 90) separerat från ”Biblioteks-, arkiv- och museiverksamhet” (SNI 91) ser vi att antalet anställda inom dessa båda delbranscher har utvecklats relativt lika under pandemins olika skeenden, men att skillnaderna är större när det gäller återhämtningen efter pandemin.

Ser vi till hela pandemiperioden, jämfört med perioden närmast före pandemin, har inverkan totalt sett varit störst under vintern 2020/2021, då antalet bekräftade fall av covid-19 nådde sin högsta nivå, samt under våren 2021. Effekten på antalet anställda inom kulturen var störst under den första pandemivågen och drabbade de två huvuddelarna av kultursektorn i ungefär lika stor utsträckning. Men återhämtningen har varit starkare inom SNI 90 än inom SNI 91. Av figur 2 framgår att antalet anställda inom SNI 90 i december 2022 var cirka 13 procent högre än före pandemin, dvs. jämfört med samma månad 2019. Inom SNI 91 var antalet anställda 4 procent högre.

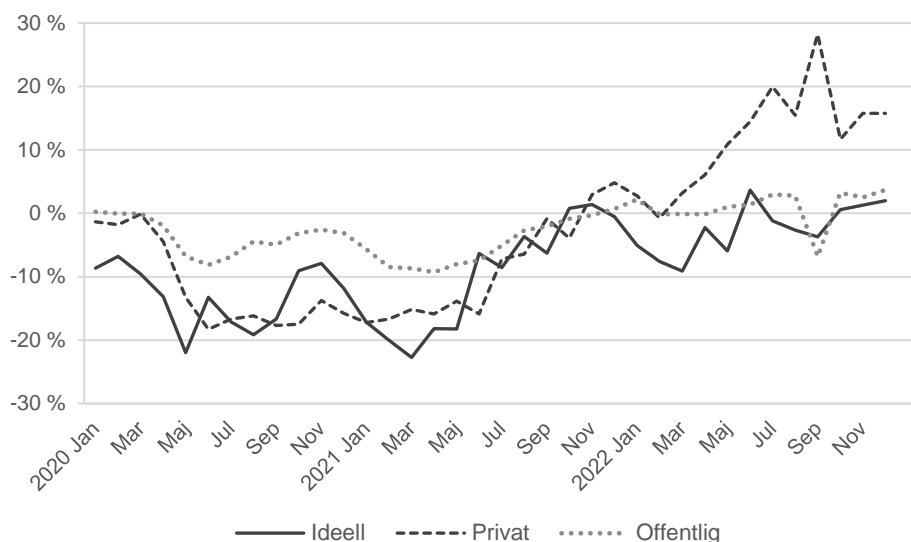
**Figur 2.** Förändring i antalet anställda inom kulturbranschen SNI 90 och SNI 91, januari 2020–december 2022 jämfört med motsvarande månad år 2019, procent



Källa: SCB/AGI, egna beräkningar.

Antalet anställda minskade mer under pandemin i privat och ideell sektor än i offentlig sektor. Privat sektor har återhämtat sig betydligt snabbare än den ideella sektorn. I december 2022 var nivåerna tillbaka på ungefär samma nivå som i december 2019 för ideell och offentlig sektor, medan antalet anställda i privat sektor var 16 procent högre.

**Figur 3.** Förändring i antalet anställda inom olika sektorer av kulturbranschen (SNI 90–91), januari 2020–december 2022 jämfört med motsvarande månad år 2019, procent

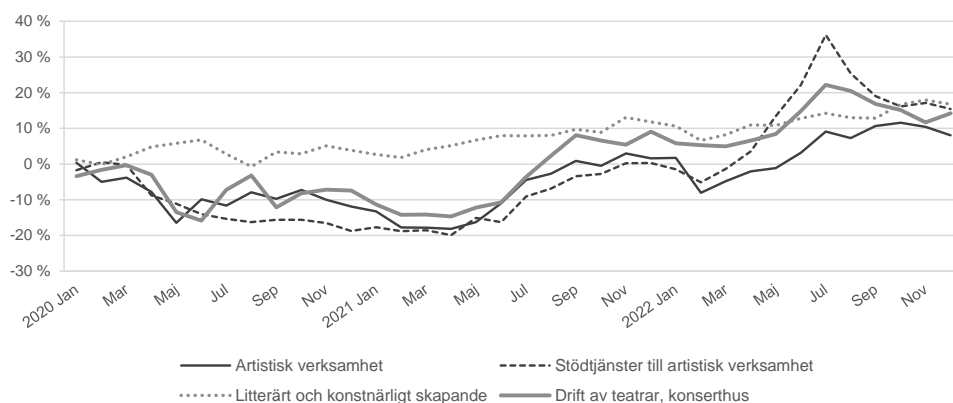


Källa: SCB/AGI, egna beräkningar.

Av figur 4 och 5 framgår att de fem delbranscher som drabbades hårdast under pandemin mätt i antalet anställda var artistisk verksamhet, stödtjänster till artistisk verksamhet, drift av teatrar och konserthus, museiverksamhet samt vård av historiska minnesmärken och byggnader. Antalet anställda i delbranscherna litterärt och konstnärligt skapande, biblioteksverksamhet och arkivverksamhet påverkades i betydligt lägre omfattning.

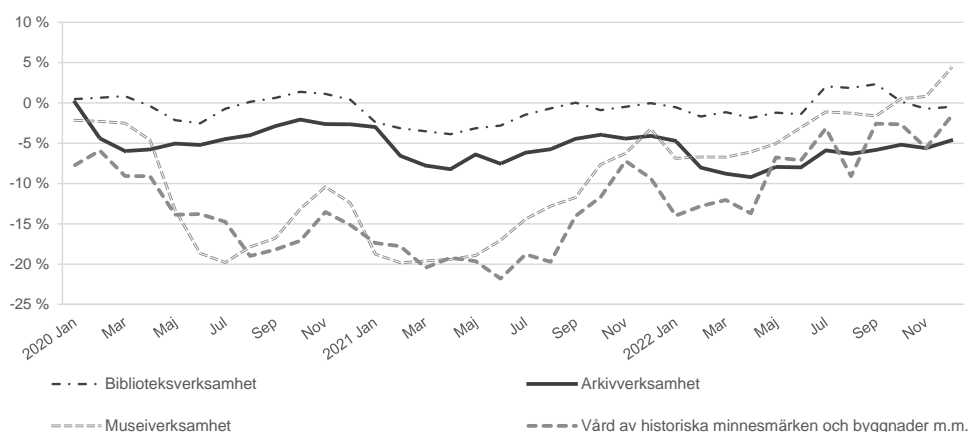
För samtliga av de delbranscher som drabbades hårdast har återhämtningen varit god. Av delbranscherna är det enbart vård av historiska minnesmärken och byggnader samt arkivverksamhet som hade färre sysselsatta december 2022 än december 2019.

**Figur 4.** Förändring i antalet anställda inom konstnärlig och kulturell verksamhet samt underhållningsverksamhet (SNI 90), januari 2020–december 2022 jämfört med motsvarande månad år 2019, procent



Källa: SCB/AGI, egna beräkningar.

**Figur 5.** Förändring i antalet anställda inom Biblioteks-, arkiv- och museiverksamhet m.m. (SNI 91), januari 2020–december 2022 jämfört med motsvarande månad år 2019, procent

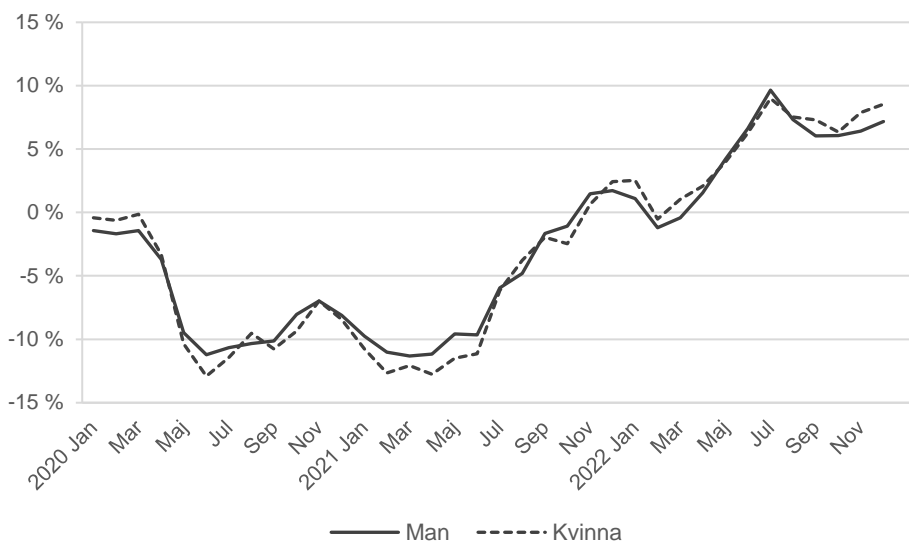


Källa: SCB/AGI, egna beräkningar.

## Inga stora skillnader mellan kvinnor och män

Arbetsmarknadsåterhämtningen har skett både för kvinnor och män inom kultursektorn. Våra tidigare analyser av pandemins arbetsmarknadseffekter har indikerat att covidkrisen har påverkat kvinnor något mer än män även om skillnaderna har varit små, vilket framgår av figur 6 nedan.

**Figur 6.** Förändring i antalet anställda inom kulturbranschen (SNI 90–91) per månad januari 2020–december 2022 jämfört med motsvarande månad år 2019, per kön, procent

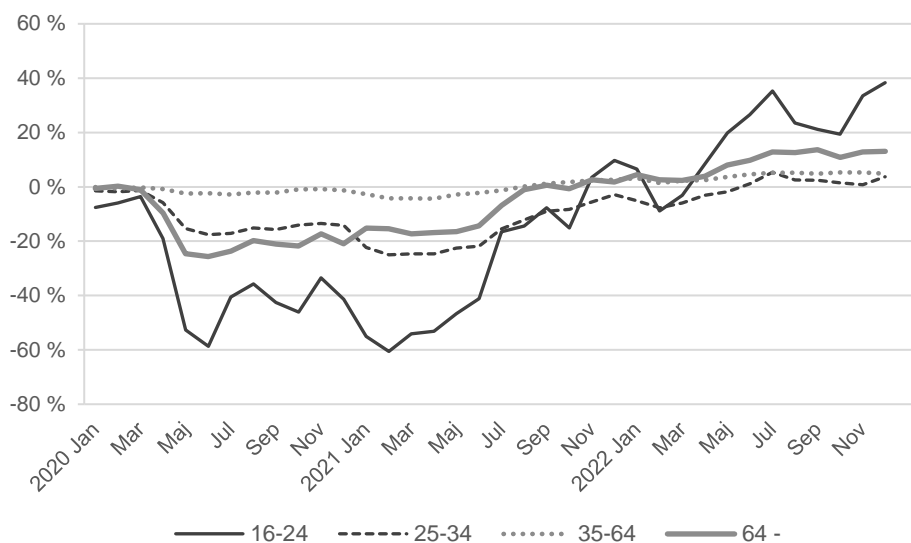


Källa: SCB/AGI, egna beräkningar.

## Stark återhämtning bland unga ...

Antalet anställda inom den yngsta åldersgruppen, 16–24 år, minskade kraftigt under pandemin, vilket framgår av figur 7 nedan. Detta har troligen att göra med att yngre oftare arbetar extra vid sidan av studier under mindre fasta arbetsförhållanden, som timanställda eller tidsbegränsat anställda. Under 2022 har antalet anställda i alla åldersgrupper återhämtat sig till 2019 års nivåer och passerat dessa. Den yngsta åldersgruppen har ökat kraftigt – december 2022 var det 38 procent fler anställda i åldersgruppen 16–24 år jämfört med samma månad 2019. Orsaken till den stora ökningen i den yngsta åldersgruppen skulle kunna vara en spegling av orsaken att det var den åldersgrupp som drabbades hårdast under pandemin, nämligen att gruppens arbetsförhållanden ofta är mindre fasta och därmed mer volatila.

**Figur 7.** Förändring i antalet anställda i kulturbranschen (SNI 90–91) per månad januari 2020–december 2022 jämfört med motsvarande månad år 2019, per åldersgrupp, antal



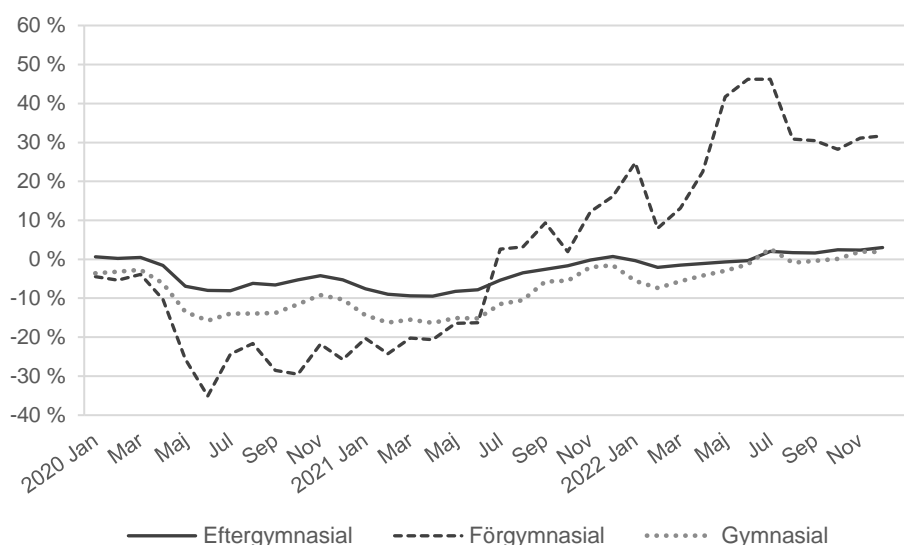
Källa: SCB/AGI, egna beräkningar.

### ... och lågutbildade

Det var de med lägst utbildning, dvs. de med enbart förgymnasial utbildningsnivå, som i störst utsträckning förlorade jobben under pandemins inledningsskede. Men nedgången var förhållandevis stor även för de med högst gymnasial utbildning, medan de med eftergymnasial klarade sig något bättre.

I samtliga utbildningsgrupper har det skett en återhämtning. Anställningsnivåerna för personer med eftergymnasial utbildning låg under hela 2022 på ungefär samma nivå som 2019. Gruppen med gymnasial utbildning hamnade i nivå med 2019 från och med andra halvåret 2022. För personer med förgymnasial utbildning har antalet anställda ökat kraftigt jämfört med 2019. Under sommaren 2022 nådde antalet anställda i denna utbildningsgrupp nästan upp till 50 procent över nivån 2019.

**Figur 8.** Förändring i antalet anställda i kulturbranschen (SNI 90–91) per månad januari 2020–december 2022 jämfört med motsvarande månad år 2019, efter högsta utbildningsnivå, procent



Källa: SCB/AGI, egna beräkningar.

## Arbetslösheten är lägre än innan pandemin

Ett kompletterande perspektiv på kulturarbetsmarknadens återhämtning är att studera arbetslöshetens utveckling. Att studera arbetslöshet i enskilda yrkesgrupper är inte enkelt, men Arbetsförmedlingen har en särskild branscharbetsförmedling för de arbetssökande som har en relevant utbildning eller tillräckligt med arbetslivserfarenhet inom ett kultur- eller mediayrke.<sup>2</sup>

I figur 9 nedan framgår att antalet arbetslösa inom kultur, dvs. öppet arbetslösa och sökande i program, som är inskrivna på Arbetsförmedlingen pendlade mellan 3 000 och 4 000 personer per månad under hela 2019 och inledningen av 2020. Antalet arbetslösa ökade sedan kraftigt i och med pandemin. År 2020 ökade arbetslösheten under hela första halvan av året för att nå en topp på över 8 000 arbetslösa under sommaren.

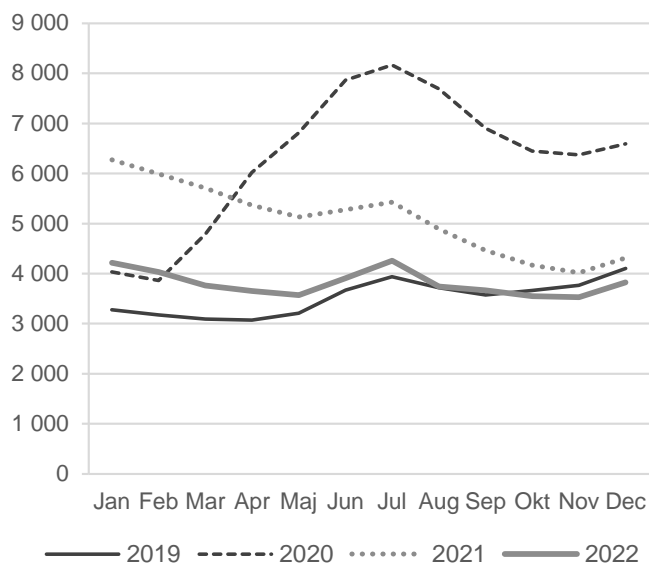
Under 2021 började antalet arbetslösa kulturarbetare att minska, för att under sommaren 2022 åter närma sig de nivåer som rått under motsvarande månader 2019. Under senare delen av 2022 var antalet inskrivna arbetslösa kulturarbetare på en något lägre än nivå än innan pandemin.

Det lägre antalet arbetslösa kulturarbetare korresponderar också med en ökad efterfrågan på arbetskraft inom kulturbranschen. Antalet nyanmälda platser, dvs. lediga tjänster som arbetsgivare inom kulturområdet annonserar hos Arbetsförmedlingen respektive månad, har varit betydligt högre än 2019 under senare halvan av år 2021

<sup>2</sup> Arbetsförmedlingens definition av kulturbranschen innefattar, till skillnad från SNI 90–91, inte särskilt många tjänstemän och administratörer som arbetar i anslutning till dessa verksamheter. Dessa ligger i stället ofta i sektorn ”Offentliga tjänster”. Generellt kan sägas att de yrken som Arbetsförmedlingen klassificerar till kulturområdet har mer karaktär av skapande/produktion.

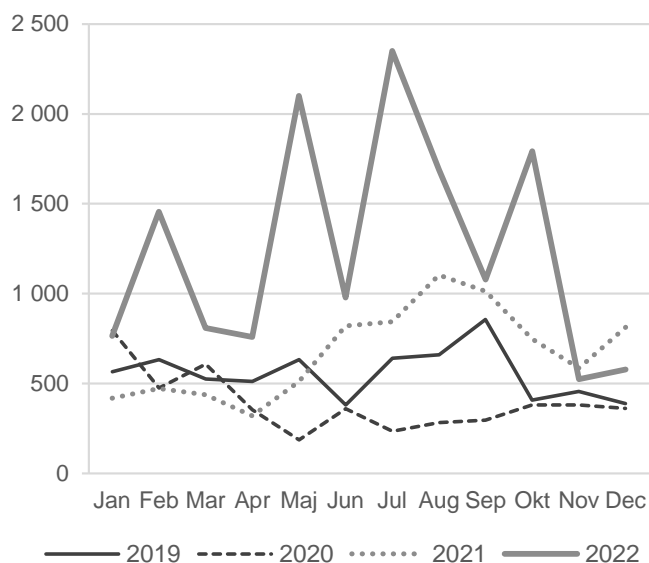
och under hela 2022, se figur 10 nedan. Även om antalet annonserade lediga tjänster har fluktuerat kraftigt under 2022 har nivån under större delen av 2022 legat högre än något av de tidigare år för vilka vi redovisar data. Högsta antalet annonserade tjänster har skiftat från som mest strax under 1 000 platser per månad till över 2 000 platser vissa månader under 2022. Detta är ytterligare indikatorer på att arbetsmarknaden för kulturarbetare har återhämtat sig under 2022.

**Figur 9.** Öppet arbetslösa inom kultur, sökande och inskrivna i program på Arbetsförmedlingen, januari 2019–december 2022



Källa: Arbetsförmedlingen, egna beräkningar.

**Figur 10.** Nyanmälda platser för yrken som tillhör branscharbetsförmedlingen för kultur och media, januari 2019–december 2022



Källa: Arbetsförmedlingen, egna beräkningar.

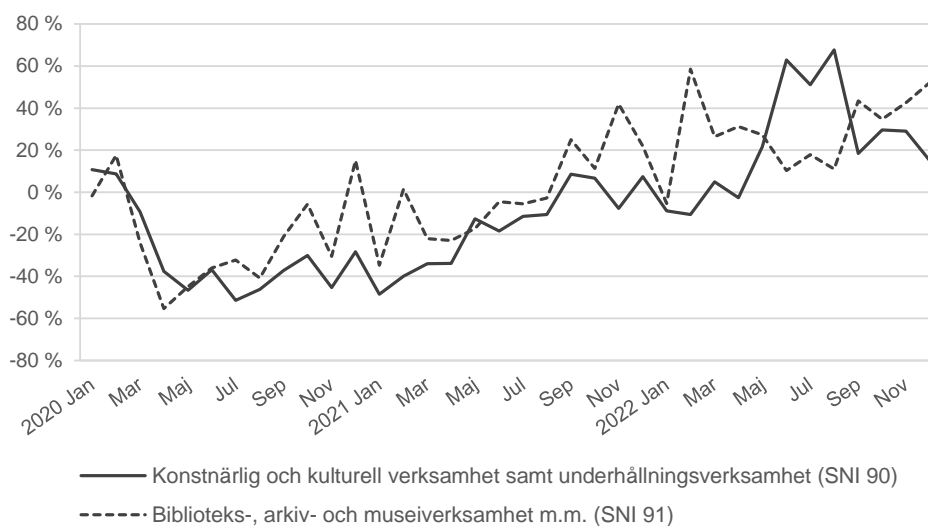


## Ekonomisk återhämtning i stora delar av den privata kultursektorn

I figur 11 nedan redovisas omsättningsutvecklingen för den privata kultursektorn uppdelad på konstnärlig och kulturell verksamhet samt underhållningsverksamhet (SNI 90) respektive biblioteks-, arkiv- och museiverksamhet (SNI 91). För båda dessa sektorer redovisas omsättningsuppgifter som tyder på en ekonomisk återhämtning.

Under 2022 har omsättningen fortsatt återhämta sig för både SNI 90 och SNI 91. För SNI 90 har återhämtningen varit starkast under våren och sommar 2022, med en lägre återhämtningstakt under hösten och vintern. Återhämtningen har legat på en jämnare nivå för SNI 91 under hela året, med en lite starkare återhämtning under hösten och vintern.

**Figur 11.** Omsättningens utveckling jämfört med samma månad 2019 privat kultursektor, Konstnärlig och kulturell verksamhet samt underhållningsverksamhet (SNI 90) samt Biblioteks-, arkiv- och museiverksamhet m.m. (SNI 91) , löpande priser



Källa: SCB/Momsregistret, egna beräkningar.

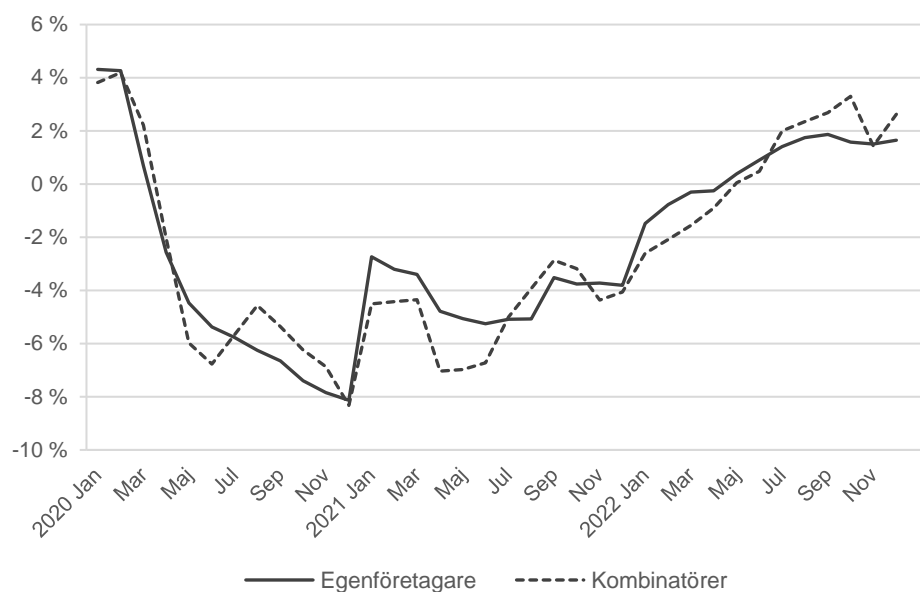
## Även antalet aktiva egenföretagare och kombinatorer återhämtas

Vi har konstaterat att både antalet anställda och antalet arbetstillfällen mot slutet av 2021 har återgått till, och under år 2022 till och med överstigit, nivån från före pandemin. Uppgifterna om antalet anställda och arbetstillfällen baseras på s.k. AGI-uppgifter (arbetsgivardeklarationer på individnivå). AGI-uppgifterna innehåller enbart uppgifter om anställda, vilket inkluderar personer som är anställda i eget aktiebolag men däremot inte egenföretagare.

Kulturbranschen är en av de branscher inom vilken egenföretagande är mycket vanligt. För att få en uppfattning om i vilken mån även egenföretagare har återhämtat sig efter krisen studerar vi utvecklingen av antalet renodlade egenföretagare och antalet kombinatorer. Med kombinatorer avses personer som är egenföretagare men också har en anställning i samma eller i annan bransch. Då man kan vara företagare utan att ha några uppdrag eller inkomster har vi använt villkoret månadsavisering av F-skatt för att identifiera aktiva egenföretagare. För kombinatorer har vi tittat på antalet individer som under samma månad även har fått en AGI-uppgift. Detta bedömer vi ger en bra indikation på utvecklingen av antalet aktiva egenföretagare och antalet aktiva kombinatorer.

Av figur 12 nedan framgår att antalet aktiva egenföretagare och kombinatorer har återgått till, och passerat nivåerna, som rådde före pandemin. Utvecklingen för dessa båda grupper har sett relativt likartad ut. Vidare kan vi konstatera dels att antalet företagare och kombinatorer inte minskade (i relativa termer) lika kraftigt som antalet anställda under pandemin, dels att det påbörjades en kraftig återhämtning vid årsskiftet 2020/2021. Denna utveckling kom av sig under sommaren 2021, men har därefter återupptagits och återhämtats mer än väl.

**Figur 12.** Förändring i antalet egenföretagare och kombinatorer inom kulturbranschen (SNI 90–91) januari 2020–december 2022, jämfört med motsvarande månad år 2019, procent



Källa: SCB, egna beräkningar.