

Museer 2022

Kulturfakta 2023:1





Postadress: Box 1001, 405 21 Göteborg

Besöksadress: Södra Vägen 54

Telefon: 031-395 20 00

E-post: info@kulturanalys.se

Webbplats: www.kulturanalys.se

© Myndigheten för kulturanalys 2023

Formgivning: Bazooka

Myndigheten för kulturanalys

Museer 2022

Kulturfakta 2023:1

Innehåll

Sammanfattning	5
Summary	6
Inledning	7
Rapportens disposition.....	7
Undersökningen	8
Definitionen av ett museum.....	8
Målpopulationen	8
Museikategorier	9
Museer som får utskick	10
Museer som uppfyller museidefinitionen och kan särredovisa sin verksamhet.....	10
Tillfrågade och svarande museer	11
Tillfrågade museer	12
Svarande museer.....	12
Färre tillfälligt stängda museer efter pandemiåren	13
Frågor till museerna	13
Bortfallskomplettering av tidsserier	14
Korrigerig och komplettering av data.....	14
Organisationsform	15
Samlingarnas inriktning	16
Historia och arkeologi är den vanligaste huvudinriktningen	17
Besök och entréavgifter	20
Besöken mer än fördubblades under 2022	20
Museernas filialverksamhet.....	22
Ett av fyra besök görs av barn och unga.....	22
Besök på webbplatsen ökade	23
På 39 procent av museerna är det helt fri entré.....	24
Publika aktiviteter och utställningar	26
Fler permanenta och tillfälliga utställningar	26
Ökning av aktiviteter, men lägre än före pandemin.....	27
Ekonomi	28
Totala intäkter och kostnader ökar	28
Intäkter per intäktsslag	29
Bidrag är en stor andel av intäkterna	29
Intäkter från andra källor	30
Kostnader per kostnadsslag.....	32

Personal	33
Fortsatt ökning av årsarbetskrafter 2022.....	33
Fler kvinnor än män arbetar på museerna	34
Flest kvinnor i ledande ställning	34
Den ideella arbetskraften fortfarande avsevärt mindre	35
Små museer och botaniska trädgårdar	36
Samlingarnas inriktning	36
Besök	37
Intäkter och kostnader	37
Årsarbetskrafter	38
Referenser	39
Bilaga I. Metodbeskrivning för imputering.....	40

Sammanfattning

Rapporten *Museer 2022* är en sammanställning av uppgifter om svenska museers besök, verksamhet, personal och ekonomi. Statistiken baseras på en enkätundersökning med de museer som uppfyller Kulturanalys museidefinition. I 2022 års statistik redovisas svar från 350 museer med minst en årsarbetskraft. Vidare har 231 museer med mindre än en årsarbetskraft samt botaniska trädgårdar svarat på enkäten. Dessa resultat presenteras separat.

Under 2022 har museerna fortsatt att återhämta sig efter pandemin. De flesta mått på verksamhet och besök visar nu värden i samma storleksordning som observerades före 2020. Det är dock en bit kvar till de högsta värden som noterades 2018 och 2019.

Under 2022 gjordes omkring 26,9 miljoner museibesök, en ökning med 119 procent jämfört med 2021. År 2022 var andelen besök av barn och unga 27 procent av det totala antalet verksamhetsbesök. Detta är ungefär lika stor andel som både föregående år och före pandemin. Andelen skolbesök, 5 procent, ökade något litet från 4 procent 2021.

Antalet permanenta och tillfälliga utställningar ökade för museer med minst 10 årsarbetskrafter jämfört med 2021. Däremot fortsatte trenden mot ett minskande antal vandringsutställningar och utställningsplatser. Antalet publika aktiviteter – exempelvis filmvisningar, kurser och guidade visningar – ökade kraftigt jämfört med 2021, men var fortfarande lägre än 2019.

Även på det ekonomiska planet har det skett en återhämtning. Museernas samlade intäkter uppgick 2022 till knappt 6,6 miljarder kronor och de samlade kostnaderna till drygt 6,6 miljarder kronor. Jämfört med 2021 ökade de samlade intäkterna med 7 procent och de samlade kostnaderna med 8 procent. Intäkter och kostnader var nu rentav högre än före pandemin, och fortsatte att följa den långsiktigt ökande trenden. Offentliga bidrag minskade som andel av museernas intäkter jämfört med pandemiåren.

Det totala antalet årsarbetskrafter på museerna uppgick till 5 476 – en ökning med 4 procent jämfört med 2021 – men antalet är fortfarande något färre än 2019. En majoritet av museernas redovisade årsarbetskrafter, 63 procent, utgjordes av kvinnor. Bland de i ledande ställning är andelen kvinnor 65 procent. Under 2022 uppskattade museerna att det totala antalet ideellt utförda årsarbetskrafter var ungefär 219.

Summary

The report *Museer 2022* [Museums 2022] is a summary of data on visitors to Swedish museums and the museums' operations, staffing, and finances. The statistics are based on a questionnaire answered by museums that meet the criteria for defining a museum laid down by the Swedish Agency for Cultural Policy Analysis (Kulturanalys). The statistics for 2022 are based on responses from 350 museums with at least one full-time equivalent (FTE). In addition, 231 museums with less than one FTE, as well as botanical gardens, have responded to the questionnaire; these results are presented separately.

In 2022, museums continued their recovery after the pandemic. Most measurements of activity and visits now have values in the same order of magnitude as those from before 2020. However, there is still some distance left before arriving at levels reached right before the pandemic.

Museums received approximately 26.9 million visitors in 2022, an increase of 119% compared to 2021. Children and young people accounted for 27% of total visits in 2022, a percentage similar to that recorded the previous year and those prior to the pandemic. At 5%, the percentage of visits consisting of school parties increased somewhat, up from 4% in 2021.

The number of permanent and temporary exhibitions increased for all museums with at least 10 FTEs compared to 2021. On the other hand, the number of touring exhibitions and exhibition locations continued to decrease. The number of public activities arranged by museums – such as film screenings, courses, and guided tours – increased considerably compared to 2021, but without reaching the level of activity seen in 2019.

The pandemic also had a significant impact on the finances of museums. In 2022, total museum revenue was almost SEK 6.6 billion and total costs roughly SEK 6.6 billion. Compared to 2021, total revenue increased by 7% and total costs by 8%. Total revenue and costs are now higher than before the pandemic and continue to follow the long-term increasing trend. Compared to the pandemic years, the share of revenue from government appropriations decreased in 2022.

In 2022, museums employed 5,476 FTEs, an increase of 4% compared to 2021 but still somewhat below the total from 2019. Women constituted the majority (63%) of museums' total workforce and performed 65% of managerial work. The museums estimate that volunteers accounted for approximately 219 FTEs during 2022.

Inledning

Myndigheten för kulturanalys (Kulturanalys) ansvarar för merparten av den officiella statistiken inom ämnesområdet kultur och fritid. I denna rapport publiceras officiell statistik om museer för 2022.¹ Kulturanalys har ansvarat för den officiella statistiken om museer sedan 2011. Innan dess ansvarade Statens kulturråd för denna statistik.

Syftet med den officiella statistiken är att följa besök på museer samt museernas årsarbetskrafter, intäkter och utgifter över tid. Användare av statistiken är bland annat museer, beslutsfattare på olika nivåer, myndigheter, branschorganisationer, massmedia och allmänhet. Statistiken omfattar alla museer i Sverige som uppfyller museilagens definition av ett museum (se s. 8) samt anställer minst en årsarbetskraft.

Utöver den officiella statistiken innehåller rapporten även viss statistik om små museer (de som har mindre än en årsarbetskraft) och botaniska trädgårdar.

Rapportens disposition

Rapporten inleds med ett avsnitt om undersökningen, målpopulationen, vilka museer som ingår i statistiken och svarsfrekvenser. Därefter presenteras officiell statistik i sex olika avsnitt. Det första avsnittet handlar om museernas organisationsform, i nästa avsnitt presenteras samlingarnas inriktning. I ett tredje avsnitt presenteras besök på museerna, totalt samt uppdelat på barn och unga och skolbesök. I samma avsnitt presenteras också besök på museernas webbplats samt uppgifter om entréavgifter. I det fjärde avsnittet presenteras antal publika aktiviteter och utställningar. I det femte avsnittet presenteras statistik om museernas ekonomi, uppdelat på intäkter per intäktsslag och kostnader per kostnadsslag. I det sjätte avsnittet är museernas personal i fokus; personalen beskrivs i totalt antal årsarbetskrafter samt uppdelat på män och kvinnor.

I rapporten ingår även ett sjunde avsnitt med statistik om små museer och botaniska trädgårdar; denna statistik presenteras i ett separat avsnitt.

Tillsammans med rapporten publiceras en tabellbilaga i Excel-format. Den refereras till som Excel-bilagan och finns tillgänglig på Kulturanalys [webbplats](#). Excel-bilagan innehåller alla tabeller och figurer som presenteras i rapporten samt tabeller med underlag till figurerna, tabeller med mer information om bortfall och över täckning samt tabeller med antal besök per museum.

¹ Dokumentation och kvalitetsdeklaration om statistiken finns hos SCB: www.scb.se/KU0301

Undersökningen

Den officiella statistiken om museer är baserad på en enkätundersökning av svenska museer som genomförs årligen. Detta avsnitt redogör för vilka som ingår i populationen för denna undersökning, vilka som besvarar undersökningen, samt vad för slags frågor som ställs. Här redovisas Kulturanalys definition av ett museum, vilka museikategorier som används, vilka som har fått utskick om att delta i undersökningen, samt svarsfrekvenser.

Museerna har i årets undersökning haft möjlighet att korrigera eller komplettera saknade uppgifter för perioden 2013–2021 om antal besök, årsarbetskrafter, intäkter eller kostnader. Detta innebär att uppgifter för tidigare år kan ha förändrats i årets publikation jämfört med tidigare publikationer.

Definitionen av ett museum

Kulturanalys använder samma definition av ett museum som Sveriges museilag (2017:563).

2 § Med ett museum avses i denna lag en institution som är öppen för allmänheten och som förvärvar, bevarar, undersöker, förmedlar och ställer ut materiella och immateriella vittnesbörd om människan och människans omvärld.

Statistiken ska innefatta alla museer som omfattas av definitionen, med några undantag som beskrivs i nästa avsnitt.

Målpopulationen

I framställandet av den officiella statistiken utgår Kulturanalys från ovan nämnda definition.

Till definitionen av målpopulationen hör också följande undantag: I den officiella statistiken ingår enbart museer där museiverksamheten kan redovisas separat. Att museiverksamheten inte alltid kan särredovisas beror på att en del anläggningar (t.ex. kulturhus) innehåller flera olika konst- och kulturområden, och bedriver verksamheten integrerat. I den officiella statistiken ingår inte heller botaniska trädgårdar och arboretum, eller museer med mindre än en årsarbetskraft (små museer). De senare redovisas i stället separat i slutet av rapporten, utanför den officiella statistiken.

Museikategorier

I denna rapport delas museerna in i nio olika museikategorier – se förteckning nedan. Sedan 2019 års insamling har kategorin *övriga museer*² delats upp i två museikategorier: *övriga museer som omfattas av museilagen* och *andra museer*.

Syftet med de nya kategorierna är att kunna urskilja 1) alla museer som omfattas av museilagen, kategorierna 1–5, det vill säga museer som har offentlig huvudman eller där stat, kommun eller region har utsett mer än hälften av ledamöterna i styrelsen eller motsvarande ledningsorgan (1 §, punkt 4 i museilagen), och 2) andra museer som uppfyller museilagens definition men inte omfattas av lagen (kategori 6). Museikategorierna 1–6 ingår i den officiella statistiken, kategori 7–8 presenteras i ett separat avsnitt av rapporten. Kategori 9 ingår inte i presentationen av några resultat.

Museikategorier

1. Centrala museer

Museimyndigheter och stiftelsemuseer vilka är utpekade av riksdagen som ett centralt riksintresse. Förutom att samla, vårda, visa och utveckla verksamheten inom specialområden, ska de även bedriva forskning, samarbeta med regionala och lokala museer och bistå dem med service, rådgivning, vandringsutställningar och depositioner samt också upprätthålla internationella kontakter.

2. Övriga statliga museer

Statligt förvaltade museer som inte räknas som centrala museer. Hit räknas till exempel verksmuseer och universitetsmuseer.

3. Regionala museer

Kategorin består huvudsakligen av läns museerna.

4. Kommunala museer

Museer med enbart en kommunal huvudman.

5. Övriga museer som omfattas av museilagen

Museer där stat, kommun eller region har utsett mer än hälften av ledamöterna i styrelsen eller motsvarande ledningsorgan (1 §, punkt 4 i museilagen). Avser ej museer inom ovanstående kategorier.

6. Andra museer

Museer där ingen offentlig instans har huvudmannaskap, men som ändå kan ha offentliga bidrag eller anslag.

7. Museer med mindre än en årsarbetskraft

Saknar anställd personal eller har färre anställda än en årsarbetskraft, oavsett huvudman.

8. Botaniska trädgårdar och arboretum

Anläggning där växter eller träd odlas för vetenskapliga studier och visning för allmänheten.

9. Museer som aldrig svarat på frågan om årsarbetskrafter

Saknar uppgifter om årsarbetskrafter; de flesta i kategorin har troligtvis mindre än en årsarbetskraft.

² *Övriga museer* innefattade museer där ingen offentlig instans har huvudmannaskap. *Övriga museer* kan ha bidrag från en offentlig instans.

Museer som får utskick

Kulturanalys bedriver ett kontinuerligt arbete för att få fram en så heltäckande förteckning över museer i Sverige som möjligt. Majoriteten av de på senare år tillförda museerna har dock visat sig vara museer med mindre än en årsarbetskraft. Sådana museer ingår alltså inte i den officiella statistiken. År 2013 tillkom ett stort antal museer från Arbetslivsmuseernas samarbetsråds register. Året efter tillkom ytterligare museer från Tillväxtverkets besöksmålsdatabas.

För insamlingsåret 2019 bytte Kulturanalys insamlingsverktyg. Inför flytten gjordes en större översyn av museipopulationen. Bland de museer som inte flyttades över till det nya systemet, och därmed inte fick enkäten, fanns museer som saknade korrekta och aktuella kontaktuppgifter och museer som aldrig tidigare svarat på enkäten. Inför 2022 års insamling gjordes en ny översyn, som bland annat ledde till att en del av dessa togs tillbaka in i undersökningen.

Museer som uppfyller museidefinitionen och kan särredovisa sin verksamhet

I utskicket ställs först frågor för att fastställa om ett museum uppfyller museilagens definition av ett museum, samt om de kan särredovisa sin verksamhet.

Museilagens definition bryts ned till fyra frågor (se nedan), och svaren på frågorna används sedan för att avgöra vilka museer som ska besvara enkäten.

Undersökningens fyra frågor enligt museilagens definition

1. Är museet öppet för allmänheten att besöka?

Ett museum som är öppet för allmänheten ska kunna besökas utan speciell föransökan, inbjudan eller tillstånd under museets regelbundna öppettider. Det innebär att museer som bara tar emot bokade grupper, ligger inom ett militärt skyddsklassat område eller på en arbetsplats som inte är öppen för allmänheten ska svara "nej" på denna fråga.

2. Har museet haft regelbundna öppettider under hela eller delar av kalenderåret?

Med regelbundna öppettider avses att museet varit öppet minst en dag i månaden under en viss tid. Exempelvis kan museet vara öppet dagligen, på fredagar under månaderna juni, juli och augusti eller ha en turlista.

3. Har museet egna fysiska eller digitala samlingar?

Samlingar kan bestå av allt möjligt såsom enstaka föremål, byggnader, fordon, hela verksamheter eller digitala avbildningar av fysiska verk. Samlingarna kan vara rörliga eller stationära.

4. Har museet skyltar, annan informationstext eller visningar där samlingarna och utställningarna beskrivs?

Museet ska på något sätt förmedla sina samlingar. Informationstext kan antingen finnas på plats, läsas upp via någon form av utrustning eller finnas tillgänglig på en separat webbplats om museet som besökare kan hitta när de kommer till museet.

Museer som inte har öppet för allmänheten (inklusive tillfälligt stängda museer) (fråga 1), som saknar regelbundna öppettider (fråga 2), som inte har några samlingar (fråga 3) eller som inte bedriver någon pedagogisk verksamhet, det vill säga förmedlar sina samlingar (fråga 4), ingår alltså inte i denna rapport.

I årets insamling var det 185 museer som besvarade de fyra ovan nämnda frågorna men inte uppfyllde samtliga kriterier, eller inte kunde särredovisa sin verksamhet.

Tillfrågade och svarande museer

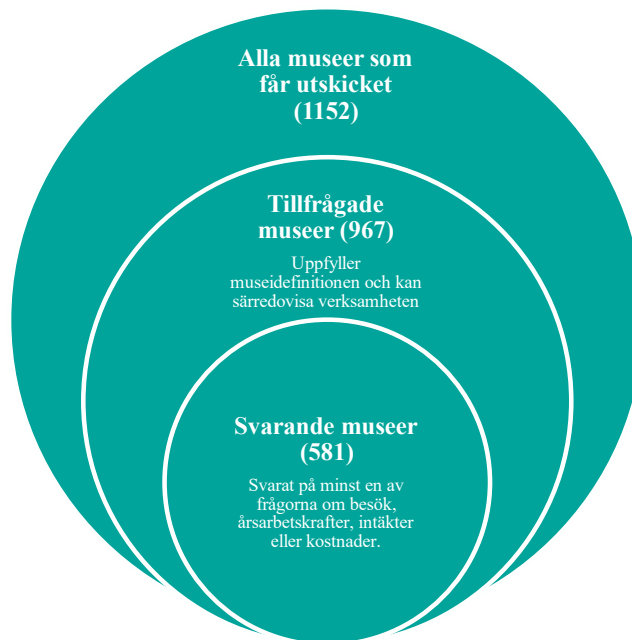
Givet att museerna uppfyller Kulturanalys museidefinition och kan särredovisa sin verksamhet får de besvara fler frågor.

Figur 1 visar relationen mellan gruppen av museer som fått Kulturanalys utskick, de museer som sedan tillfrågats om att besvara enkäten, och de museer som till sist svarat på enkäten.

Med tillfrågade museer avses alltså de museer vars svar på de inledande frågorna visat att de uppfyller museidefinitionen och kan särredovisa sin verksamhet. För att sedan räknas som ett svarande museum måste det ha svarat på minst en av frågorna som rör intäkter, kostnader, besök eller årsarbetskrafter.

Figur 1. Museer som fått utskicket, tillfrågats att besvara enkäten samt besvarat den 2022, antal

Figure 1. Museums included in the circular, surveyed and responding museums 2022, number



I tabell 1 visas antalet tillfrågade och svarande museer för 2021 och 2022. I tabell 17 i Excel-bilagan finns motsvarande uppgifter för hela perioden 2003–2022.

Tillfrågade museer

Det totala antalet museer som fick utskicket var 1 152. Av dessa var 185, eller 16 procent, museer som inte uppfyllde museidefinitionen eller inte kunde särredovisa sin verksamhet. Dessa finns redovisade i tabell 16 i Excel-bilagan under rubriken Övertäckning. Störst andel övertäckning finns i kategorin *museer med mindre än en årsarbetskraft*.

I 2022 års undersökning föll 967 museer inom museidefinitionen samt kunde särredovisa sin verksamhet. De tillfrågades därmed om att besvara enkäten. Antalet var 154 fler än 2021. Detta berodde på att många nya museer lades till inför årets undersökning. Av dessa 967 museer hade 485 museer mer än en årsarbetskraft och ombads att svara på hela enkäten. Denna grupp var 36 fler än år 2022. Det är dessa museer som ingår i den officiella statistiken.

Antalet tillfrågade *museer med mindre än en årsarbetskraft* (som svarar på en kortare enkät) samt museer där antalet årsarbetskrafter är okänt var 474. Därutöver tillfrågades 8 museer i kategorin *botaniska trädgårdar och arboretum*. Dessa är dock som sagt inte en del av den officiella statistiken.

Tabell 1. Museer som tillfrågats och svarat per museikategori 2021 och 2022, antal och svarsfrekvens

Table 1. Surveyed and responding museums by museum category 2021 and 2022, number and response rate

Museikategori	Tillfrågade 2021	Svarande 2021	Procent 2021	Tillfrågade 2022	Svarande 2022	Procent 2022
1. Centrala museer	26	25	96	33	31	94
2. Övriga statliga museer	20	17	85	18	14	78
3. Regionala museer	42	36	86	43	40	93
4. Kommunala museer	95	75	79	100	83	83
5. Övriga museer som omfattas av museilagen	15	14	93	18	15	83
6. Andra museer	251	154	61	273	167	61
Summa	449	321	71	485	350	72
7. Museer med mindre än en årsarbetskraft	309	162	52	362	226	62
8. Botaniska trädgårdar och arboretum	9	7	78	8	5	63
9. Museer som aldrig svarat på årsarbetskrafter	46	0	0	112	0	0
Summa	364	169	46	482	231	48
Totalt	813	490	60	967	581	60

Svarande museer

Av de 485 museer som uppfyllde samtliga kriterier för att ingå i den officiella statistiken, svarade 350 museer, vilket innebär en svarsfrekvens på 72 procent. Dessa utgör museikategorierna 1–6 i tabell 1.

Bland dessa museikategorier, som också är de som ingår i den officiella statistiken, var svarsfrekvensen högst bland *centrala museer*, 94 procent, och *regionala museer*, 93 procent. De centrala museer som inte har besvarat undersökningen är Sveriges museum om Förintelsen, som öppnar för allmänheten först 2023, och Järnvägs-museet, som har varit stängt för ombyggnad en längre tid. Inom kategorierna *kommunala museer* och *övriga museer som omfattas av museilagen* var andelen svarande 83 procent. Bland *övriga statliga museer* var andelen svarande 78 procent. Museikategorin med lägst svarsfrekvens var *andra museer* där 61 procent av de tillfrågade svarade på enkäten.

Svarsfrekvensen bland *museer med mindre än en årsarbetskraft*, *botaniska trädgårdar och arboretum* och *museer som aldrig svarat på frågan om årsarbetskrafter* var 60 procent 2022. Att dessa kategorier har lägre svarsfrekvens än övriga museikategorier kan bero på resurser, sarsvilja eller att Kulturanalys saknar aktuella kontaktuppgifter. Kulturanalys arbetar kontinuerligt med att öka svarsfrekvensen, och särskilt i dessa kategorier.

Färre tillfälligt stängda museer efter pandemiären

Museer som varit tillfälligt stängda under *hela* året ingår inte i statistiken. Under 2022 var 28 museer i undersökningen tillfälligt stängda under hela året. Under pandemiären 2020 och 2021 var antalet betydligt fler, 149 respektive 73 museer (Kulturanalys 2022, s. 14).

Av de tillfälligt stängda museerna hörde fler än hälften, 15 stycken, till kategorin *museer med mindre än en årsarbetskraft*. Övriga museikategorier hade 0–3 tillfälligt stängda museer.

Frågor till museerna

Bland de museer som har besvarat enkäten har olika museer fått olika många frågor.

Större museer som ingår i den officiella statistiken samt botaniska trädgårdar och arboretum har fått fler och mer detaljerade frågor än museer med mindre än en årsarbetskraft. Därtill har museer med fler än tio årsarbetskrafter fått ytterligare frågor om intäkter efter intäktslag, kostnader efter kostnadslag, årsarbetskrafter efter kön och verksamhet (utställningar och publika aktiviteter).

Detta innebär till exempel att alla *centrala museer* har fått alla frågor då de har fler än tio årsarbetskrafter. I kategorin *övriga statliga museer* och bland *regionala museer* har också majoriteten museer fått alla frågor. Ungefär vart tredje museum inom kategorin *kommunala museer* har fått samtliga frågor, men endast ett fåtal inom kategorin *andra museer* då många museer i den kategorin har färre än tio årsarbetskrafter.

Museer med mindre än en årsarbetskraft har bara fått frågor på en övergripande nivå, såsom totala intäkter, kostnader, årsarbetskrafter och besök. Dessa museer är jämte botaniska trädgårdar och arboretum inte en del av den officiella statistiken, utan presenteras i en separat del av rapporten.

Bortfallskomplettering av tidsserier

Den officiella statistiken avser att uttala sig om alla museer som ingår i målpopulationen. För att kompensera för svarsbortfall använder Kulturanalys bortfallskomplettering i tidsserier för fyra variabler: besök, årsarbetskrafter, intäkter och kostnader. Bortfallskomplettering sker genom imputering, det vill säga att saknade värden ersätts med uppskattade värden. De saknade värdena har skattats utifrån den information som museet har lämnat in under tidigare år.

Tabeller som saknar fotnoter baseras på inrapporterade uppgifter. Tabeller med fotnoten ”bortfallskompletterade värden” innehåller inrapporterade uppgifter kompletterade med uppskattade värden för de år då ett värde saknas. För tabeller med bortfallskompletterade värden har museikategorierna *övriga museer som omfattas av museilagen* och *andra museer* slagits ihop till kategorin *övriga museer*. Detta för att upprätthålla tidsserierna.

Antalet besök imputerades inte för 2020 och 2021. Mer detaljerad information om bortfallskomplettering finns att läsa i [bilaga I](#). Besökstalen för 2022 har imputerats enligt vanlig metod.

För museikategorin *museer med mindre än en årsarbetskraft* görs ingen bortfallskomplettering eftersom bortfallet bedöms vara för stort och kategorin inte har funnits med under hela tidsserierna.

Korrigerig och komplettering av data

I undersökningen ges museerna möjlighet att ändra eller komplettera tidigare rapporterade värden för variablerna besök, årsarbetskrafter, intäkter och kostnader. Detta innebär en successivt förbättrad datakvalitet men samtidigt att tidigare publicerade tidsserier förändras för varje ny undersökning. Värdena kan därför variera mellan publikationer och år.

I årets undersökning har 11 procent av de svarande museerna korrigerat eller kompletterat tidigare uppgifter för perioden 2013–2022.

Organisationsform

Nedan redovisas museerna efter organisationsform. Organisationsformen ger information om hur verksamheten bedrivs. Ett museum kan till exempel ha en kommunal huvudman, men drivs som stiftelse. I detta exempel är museikategorin *kommunala museer*, medan organisationsformen är stiftelse.

Tabell 2 visar att de flesta *centrala museer* och *övriga statliga museer* drivs som myndigheter, medan några drivs som stiftelser, ideella föreningar eller företag. Organisationsformen för *regionala museer* är oftast stiftelse eller regional verksamhet, men företag och ideella föreningar förekommer också. De allra flesta *kommunala museer* drivs som kommunal verksamhet, men ett fåtal drivs som stiftelser, företag eller ideella föreningar. De flesta *övriga museer som omfattas av museilagen* drivs som ideella föreningar eller stiftelser. Bland *andra museer* är ideell förening den vanligaste organisationsformen, följt av stiftelse och företag.

Tabell 2. Museernas organisationsform per museikategori 2022, antal

Table 2. The museums' organisation form by museum category 2022, number

Museikategori	Statlig myndighet	Regional verksamhet	Kommunal verksamhet	Stiftelse	Ideell förening	Ekonomisk förening	Företag	Annan	Totalt
Centrala museer	23	0	0	8	0	0	0	0	31
Övriga statliga museer	7	0	0	5	1	0	1	0	14
Regionala museer	0	14	1	15	3	0	5	2	40
Kommunala museer	0	0	73	3	4	1	1	1	83
Övriga museer som omfattas av museilagen	0	1	0	13	1	0	0	0	15
Andra museer	0	0	2	33	104	1	25	2	167
Totalt	30	15	76	77	113	2	32	5	350

Samlingarnas inriktning

Museerna har tillfrågats om sina samlingars inriktning. De huvudsakliga områdena har delats in i 14 kategorier som baseras på kategoriseringen i den internationella standarden för museistatistik (ISO 18461:2016).

Samlingarnas huvudsakliga inriktning

Konst: Museer med konstverk, konsthantverk, design, skulptur, bildgallerier, fotografi, film eller arkitektur.

Historia och arkeologi: Museet behandlar den historiska utvecklingen av ett land eller ett geografiskt område, under en viss period eller under flera århundraden. Inkluderar museer med samlingar av historiska föremål, militära museer, museer om historiska personer, museer med samlingar från utgrävningar etcetera.

Naturhistoria och naturvetenskap: Museet behandlar ämnen som rör en eller flera discipliner som biologi, geologi, botanik, zoologi, paleontologi eller ekologi.

Vetenskap och teknik: Museer inom ämnesområdena astronomi, matematik, fysik, kemi, medicinsk vetenskap, datorer, ingenjörsvetenskap och tillämpad vetenskap. Här ingår planetarier och science center.

Etnografi och antropologi: Kultur, social struktur, övertygelser, seder, traditionell konst etcetera.

Djurpark och akvarium: Anläggning som har en samling av levande djur eller fiskar, vanligen i en park eller trädgård, för studier, bevarande eller visning för allmänheten.

Botanisk trädgård och arboretum: Anläggning där växter eller träd odlas för vetenskapliga studier och visning för allmänheten.

Friluftsmuseum: Museum som ställer ut samlingar av byggnader och föremål utomhus för att skapa historiska miljöer och landskap.

Ekomuseum: Museum som drivs lokalt och syftar till att visa upp och skydda viktiga inslag i områdets kultur- och naturarv. Även om ett ekomuseum kan ha alla funktioner som ett vanligt museum har, är det inte inrymt i en byggnad eller har utställningar i montrar.

Arbetslivsmuseum: Museum som berättar om ett yrke eller en arbetsplats med huvudinriktning på industrisamhällets kulturarv.

Specialiserat museum: Museum som speglar ett enda tema eller ett ämne som inte omfattas av någon av de tidigare kategorierna. Ett exempel på ett enda tema är ett Lego- eller poesimuseum.

Lokalhistoria och hembygd: Museet behandlar den historiska utvecklingen av en plats eller ett geografiskt område, ofta begränsat till socken/församling, med fokus på kulturhistoria, människors vardagsliv och arbetsliv. Inkluderar museer med samlingar av historiska föremål, friluftsmuseer som drivs i föreningsregi, museer om historiska personer och mindre näringslivsmuseer.

Allmänt museum: Museum som har blandade samlingar och som inte kan identifieras genom ett huvudsakligt fält.

Övrigt: Ingen av ovanstående kategorier.

Historia och arkeologi är den vanligaste huvudinriktningen

Museerna tillfrågades om samlingarnas huvudsakliga inriktning (tabell 3), samt vilka eventuella övriga inriktningar museets samlingar har (figur 2).

Den vanligaste huvudsakliga inriktningen 2022 var *historia och arkeologi* som angavs av nästan en fjärdedel av de svarande museerna. *Historia och arkeologi* förekom inom samtliga museikategorier. Den näst vanligaste inriktningen var *arbetslivsmuseum*, som omkring en femtedel av museerna angav som huvudsaklig inriktning.

För *centrala museer* var *historia och arkeologi* den vanligaste inriktningen, följt av *etnografi och antropologi* och *konst*. Bland *övriga statliga museer* var *historia och arkeologi* och *konst* vanligast. För *regionala museer* var den dominerande inriktningen *historia och arkeologi*. *Kommunala museer* hade en större spridning på inriktningarna; även om *historia och arkeologi* tillsammans med *konst* tillhörde de vanligaste, förekom bland annat *arbetslivsmuseum*, *lokalhistoria och hembygd* samt *allmänt museum* som inriktning. I kategorin *andra museer* var *arbetslivsmuseum* den vanligaste inriktningen, följt av *lokalhistoria och hembygd*.

De minst vanliga inriktningarna 2022 var *djurpark och akvarium* och *ekomuseum*, som var och en angavs av ett svarande museum. Renodlade djurparker har inte tillfrågats om att besvara enkäten.

Tabell 3. Samlingarnas huvudsakliga inriktning per museikategori 2022, antal och andel i procent

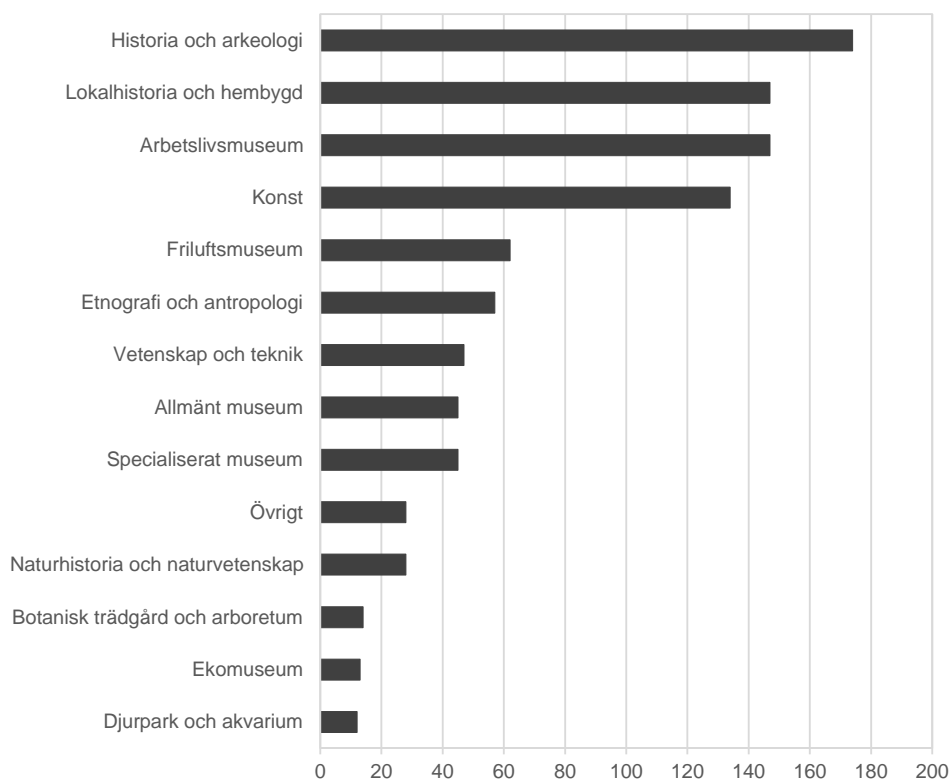
Table 3. The collections' main focus by category 2022, number and percentage

Inriktning	Centrala museer	Övriga statliga museer	Regionala museer	Kommunala museer	Övriga museer som omfattas av museilagen	Andra museer	Summa	Andel (%)
Allmänt museum	5	0	4	8	1	8	26	7
Arbetslivsmuseum	2	0	4	9	2	50	67	19
Djurpark och akvarium	0	1	0	1	0	0	2	1
Ekomuseum	0	0	0	0	0	1	1	0
Etnografi och antropologi	5	1	0	1	0	1	8	2
Friluftsmuseum	1	0	0	12	0	2	15	4
Historia och arkeologi	8	4	24	18	6	24	84	24
Konst	6	4	3	13	3	14	43	13
Lokalhistoria och hembygd	0	0	2	12	0	22	36	10
Naturhistoria och naturvetenskap	1	1	1	1	0	0	4	1
Specialinriktat museum	1	1	0	2	2	25	31	9
Vetenskap och teknik	1	0	0	4	1	5	11	3
Övrigt	1	2	2	2	0	14	21	6
Totalt	31	14	40	83	15	166	349	100

Ett museum kan även ange fler inriktningar, jämte sin huvudinriktning. I figur 2 summeras samtliga inriktningar på museerna. *Historia och arkeologi*, *arbetslivsmuseum*, *lokalhistoria och hembygd* samt *konst* var de fyra dominerande inriktningarna. Den vanligaste inriktningen var *historia och arkeologi* som 174 museer angett som inriktning. Arbetslivsmuseer beskrivs ofta som små museer, men som figur 2 visar är det en vanlig inriktning även bland museerna med mer än en årsarbetskraft. I den gruppen fanns 147 museer som hade *arbetslivsmuseum* som huvudsaklig eller övrig inriktning.

Figur 2. Samlingarnas samtliga inriktningar 2022, antal museer per inriktning

Figure 2. All focuses of the collections 2022, number of museums per focus



Besök och entréavgifter

Kulturanalys använder två mått för besök på museerna: anläggningsbesök och verksamhetsbesök.

Anläggningsbesök: Besök på museets inomhus- och utomhusanläggning, såsom avgiftsbelagda och gratis utställningar, restaurang, butik, toalett och foajé.

Verksamhetsbesök: Besök på de områden på museet som har entréavgift eller motsvarande delar på ett museum med fri entré. Exempel på verksamhetsbesök är besök till utställningar, publika aktiviteter och konferenser där ett besök till museet ingår. Det omfattar inte besök till enbart restaurang, butik eller toalett. Verksamhetsbesöken är en delmängd av anläggningsbesöken.

För vissa museer är det stor skillnad mellan antalet anläggnings- och verksamhetsbesök. Om ett museum exempelvis har en populär restaurang tenderar anläggningsbesöken att bli betydligt fler än verksamhetsbesöken. I statistiken används antal anläggningsbesök för att uppskatta museernas totala besöksvolym, figur 3. För de museer som inte har redovisat anläggningsbesök används antalet verksamhetsbesök.

Museerna använder olika metoder för att mäta besök. Mindre museer har ofta manuell besöksräkning, medan en automatiserad utrustning är vanligare på större museer. Somliga museer använder en enkel uppskattning av antalet museibesök. Att museerna har olika metoder för att räkna besök eller att de byter metod, innebär osäkerhet i statistiken som visar utvecklingen av besök över tid.

I Kulturanalys tabellrapport *Besöksutveckling för de centrala museerna 2022* finns en mer detaljerad redovisning av besöksutvecklingen för de centrala museerna (Kulturanalys 2023).

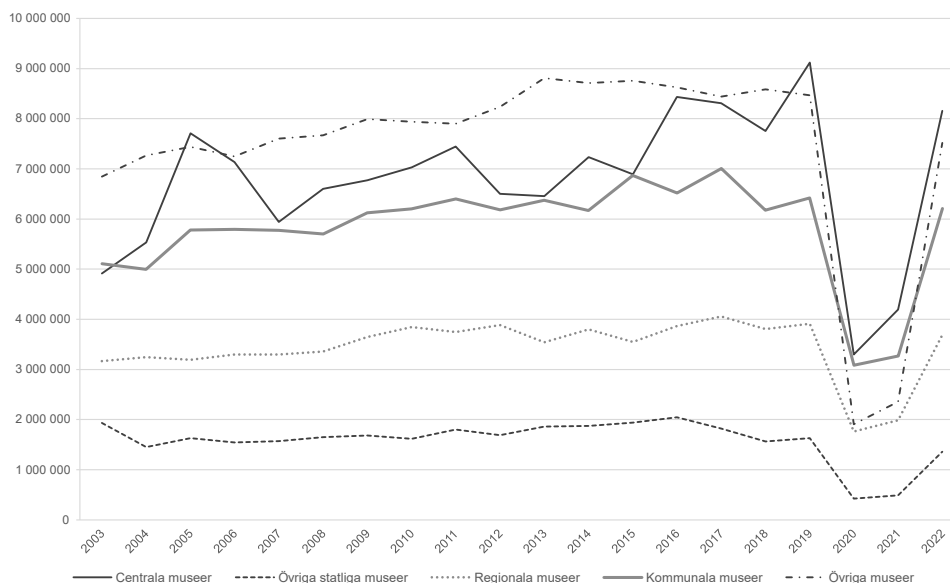
Besöken mer än fördubblades under 2022

Under 2022 gjordes omkring 26,9 miljoner museibesök i Sverige, vilket är en ökning med 119 procent jämfört med 2021. Besöken börjar nu komma tillbaka till de nivåer som rådde före pandemin. Antalet besök under 2022 var drygt 90 procent av antalet besök under 2019, det sista året före pandemin.

I figur 3 (och tabell 18 i Excel-bilagan) visas utvecklingen över tid i de olika museikategorierna.

Figur 3. Antal besök per museikategori 2003–2022, antal

Figure 3. Visits by museum category 2003–2022, number



Museikategorierna *övriga museer som omfattas av museilagen och andra museer* har slagits ihop och redovisas tillsammans med den tidigare kategorin *övriga museer*.

Bortfallskompletterade värden 2003–2019 och 2022. År 2020–2021 enbart observerade värden. Detta innebär en underskattning av siffrorna för de åren och gör jämförelser bakåt i tiden mer osäkra.

Se tabell 18 i Excel-bilagan för underlag till figuren.

Samtliga museikategorier visade en kraftig uppgång jämfört med 2021. På *centrala museer* redovisades 8,2 miljoner besök under 2022, att jämföra med 4,2 miljoner under 2021. Det innebär nästan en fördubbling av besöken sedan året innan.

Det var 6,2 miljoner besök på *kommunala museer*, och 3,6 miljoner besök på *regionala museer*. Dessa kategorier ökade båda med ungefär 90 procent jämfört med 2021. *Övriga museer (övriga museer som omfattas av museilagen och andra museer)* hade omkring 7,5 miljoner besök 2022, vilket är mer än en tredubbling jämfört med föregående år.

Centrala museer och *övriga museer* är de museikategorier som stod för de största andelarna av besöken, med ungefär 30 procent var. *Kommunala museer* står för 23 procent av det totala antalet museibesök och *regionala museer* för 14 procent.

Besöken på *övriga statliga museer* var knappt 1,4 miljoner, en ökning med cirka 280 procent jämfört med 2021. *Övriga statliga museer* utgör den minsta andelen av det totala antalet museibesök, 5 procent, och det är också den museikategori som har minst antal museer.

Museernas filialverksamhet

Filialer är delar av museets verksamhet som inte är belägna på samma plats som huvudmuseet men ändå är en del av museiorganisationen. Filialernas besök mäts ofta på ett enklare sätt eller med mindre noggrannhet och redovisas i enkäten i form av anläggningsbesök.

Under 2022 rapporterade 33 av de 350 museer som ingår i statistiken att de hade besök på 64 filialer. En del museer har rapporterat att de har filialer men har inte rapporterat antalet besök.

Antalet rapporterade filialbesök under 2022 var 817 000. Sedan förra årets rapport har det dock skett förändringar i undersökningen så att en del filialer numera uppträder som fullvärdiga museer. Därför bör denna uppgift inte jämföras med de som har rapporterats tidigare år.

Av de museer som hade minst en registrerad filial med besökare under 2022 tillhörde 5 filialer *centrala museer*, 39 filialer *regionala museer*, 10 filialer *kommunala museer* och 10 filialer *andra museer*. Övriga museikategorier saknade filialer.

Filialbesök per museum redovisas i tabell 25 i Excel-bilagan.

Ett av fyra besök görs av barn och unga

År 2022 var andelen besök av barn och unga 27 procent av det totala antalet verksamhetsbesök. Detta är samma andel som föregående år.

Andelen barn och unga varierar i viss mån mellan de olika museikategorierna. Störst andel besök av barn och unga hade *övriga museer som omfattas av museilagen* (37 procent). Därefter kom *övriga statliga museer* (33 procent), *centrala museer* (29 procent) och *regionala museer* (27 procent). De lägsta andelarna hade *andra museer* (25 procent) och *kommunala museer* (24 procent).

Skolbesöken stod för 5 procent av verksamhetsbesöken 2022. Det är en liten ökning sedan 2021, då andelen var 4 procent.

Tabell 4. Verksamhetsbesök av barn och unga* samt svarande museer per museikategori 2022, antal och andel i procent

Table 4. Exhibition visits by children and adolescents* and responding museums by museum category 2022, number and percent

Museikategori	Andel besök barn och unga (%)	Antal svar	Andel skolbesök (%)	Antal svar
Centrala museer	29	24	5	25
Övriga statliga museer	33	6	12	6
Regionala museer	27	32	4	36
Kommunala museer	24	41	4	48
Övriga museer som omfattas av museilagen	37	9	13	11
Andra museer	25	68	4	70
Totalt	27	180	5	196

* Barn och unga avser i de flesta fall upp till 18 år, men en del museer inkluderar även unga vuxna och övre åldersgräns varierar.

Besök på webbplatsen ökade

Det finns flera anledningar till att besöka ett museums webbplats, till exempel söka efter information om en populär utställning, ta reda på museets öppettider eller titta på de digitala samlingarna.

Museerna hade 28,8 miljoner unika besök på sina webbplatser under 2022. Webbesöken ökade med 24 procent jämfört med 2021. Besöken på museernas webbplatser ökade för samtliga museikategorier utom för *övriga statliga museer*.

Flera faktorer bidrar till viss osäkerhet i siffrorna. Många museer mäter inte antal webbplatsbesök, några museer saknar webbplats eller delar webbplats med andra museer eller verksamheter. De tekniska lösningarna för att mäta besök på webbplatsen, dess kvalitet och vad som räknas som ett besök varierar också mellan museer.

Det bör även framhållas att dessa siffror inte har bortfallskompletterats, vilket gör jämförelser mellan år mer vanskliga. En jämförelse av antalet svar ger dock möjlighet till en ungefärlig bild.

Tabell 5. Unika besök på museets webbplats samt svarande museer per museikategori 2020–2022, antal

Table 5. Unique visits to the museums' website and responding museums by museum category 2020–2022, number

Museikategori	Besök 2020	Antal svar 2020	Besök 2021	Antal svar 2021	Besök 2022	Antal svar 2022
Centrala museer	9 470 916	24	11 287 609	23	12 752 481	25
Övriga statliga museer	2 633 121	10	2 806 079	10	1 971 071	9
Regionala museer	3 835 554	31	3 545 391	33	4 634 421	33
Kommunala museer	2 725 796	34	3 105 770	32	3 278 733	26
Övriga museer som omfattas av museilagen	271 984	4	294 282	5	347 453	5
Andra museer	1 897 381	40	2 169 651	45	5 773 899	40
Totalt	20 834 752	143	23 208 782	148	28 758 058	138

På 39 procent av museerna är det helt fri entré

Under 2022 hade 39 procent av museerna helt fri entré för alla besökare hela året. Ungefär lika stor andel (42 procent) tog alltid ut en avgift från sina besökare.

Det finns stora skillnader mellan museikategorierna vad gäller fri entré och besöksavgifter. Bland *regionala museer* och *centrala museer* hade 63 respektive 55 procent helt fri entré. Av *kommunala museer* hade 51 procent helt fri entré. Bland *övriga statliga museer* och *övriga museer som omfattas av museilagen* hade 27 procent helt fri entré; bland *andra museer* var andelen något lägre, 14 procent.

För de museer som inte hade fri entré var medianvärdet på entréavgiften för vuxna 80 kronor – samma som föregående år. Högst avgift var det på *centrala museer* där medianpriset var 140 kronor och lägst avgift på *kommunala museer* där medianpriset låg på 70 kronor.

Tabell 6. Museer med fri entré och entréavgift för vuxna* per museikategori 2022, antal museer och median i kronor

Table 6. Free entrance at museums and entrance fee by museum category 2022, number of museums and median in SEK

Museikategori	Fri entré för alla hela året		Entré på vissa utställningar		Fri entré någon gång per vecka		Aldrig fri entré		Totalt antal svarande	Andel totalt	Entréavgift, median SEK**
	Antal	Andel	Antal	Andel	Antal	Andel	Antal	Andel			
Centrala museer	17	55	5	16	1	3	8	26	31	100	140
Övriga statliga museer	2	14	0	0	3	21	9	64	14	100	85
Regionala museer	25	63	0	0	3	8	12	30	40	100	100
Kommunala museer	40	51	8	10	9	11	22	28	79	100	70
Övriga museer som omfattas av museilagen	4	27	0	0	2	13	9	60	15	100	100
Andra museer	43	27	10	6	24	15	83	52	160	100	98
Totalt	131	39	23	7	42	12	143	42	339	100	80

* Om museet har fri entré för vuxna har de också fri entré för barn och unga.

** Gäller enbart museer som har entréavgift. Avgiften gäller permanenta utställningar.

Publika aktiviteter och utställningar

Frågorna om publika aktiviteter och utställningar ställs till större museer med fler än 10 årsarbetskrafter. I tabellerna nedan redovisas en treårig tidsserie över de publika aktiviteterna för *centrala museer* samt totalvärden 2022 för alla museer (inklusive *centrala museer*) med fler än 10 årsarbetskrafter.

Fler permanenta och tillfälliga utställningar

Antalet permanenta och tillfälliga utställningar ökade för samtliga museer med minst 10 årsarbetskrafter. Jämfört med 2021 (se Kulturanalys 2022, s. 27) redovisade museerna 36 fler permanenta utställningar och 132 fler tillfälliga utställningar under 2022. Antalet vandringsutställningar ökade från 81 till 87. Totalt var det 174 fler utställningar under 2022 jämfört med 2021.

På *centrala museer* visades 272 utställningar 2022. Av dessa var 152 permanenta utställningar, 106 tillfälliga utställningar och 14 vandringsutställningar. Jämfört med 2021 minskade antalet permanenta och ökade antalet tillfälliga utställningar på de *centrala museerna*. Många av de tillfälliga utställningarna var egenproducerade (79 procent). Antalet vandringsutställningar var något färre än 2020 och 2021. Under 2022 var också bara en tredjedel av dessa nyproducerade, mot hälften för 2020 och 2021. Vandringsutställningarna visades på 15 olika platser, vilket är mer än en halvering jämfört med 2021.

Tabell 7. Utställningar på centrala museer 2020–2022 och museer med minst 10 årsarbetskrafter 2022, antal

Table 7. Exhibitions at central museums 2020–2022 and museums with at least 10 full-time equivalents 2022, number

Utställningar	Centrala museer 2020	Centrala museer 2021	Centrala museer 2022	Samtliga museer 2022
Permanent utställningar	132	161	152	553
Tillfälliga utställningar	84	100	106	628
Varav egenproducerade	69	82	84	442
Vandringsutställningar	20	20	14	87
Varav nyproducerade	9	10	5	34
Utställningsplatser	49	34	15	164
Totalt antal utställningar	236	281	272	1 268

Ökning av aktiviteter, men lägre än före pandemin

Publika aktiviteter avser bland annat visningar, vandringar, publika samtal, filmvisningar, föreställningar, konserter och kurser. Antalet publika aktiviteter på centrala museer för 2020–2022 samt på samtliga museer med minst 10 årsarbetskrafter visas i tabell 8.

För samtliga museer med mer än 10 årsarbetskrafter mer än fördubblades antalet publika aktiviteter under 2022 jämfört med 2021 (se Kulturanalys 2022, s. 28). Det är dock fortfarande färre aktiviteter än 2019, det sista året före pandemin (Kulturanalys 2020, s. 23). De centrala museerna ökade antalet aktiviteter jämfört med 2020 och 2021 för i stort sett alla typer, utom *vandringar utanför museet* och *övrig programverksamhet utanför museet*, som var färre jämfört med 2020.

De vanligaste aktiviteterna var fortfarande *visningar/guidningar inom museet* och *filmvisningar* följt av *övrig programverksamhet inom museet*, både på de *centrala museerna* och på *samtliga museer*.

Tabell 8. Publika aktiviteter på centrala museer 2020–2022 och på samtliga museer med minst 10 årsarbetskrafter 2022, antal

Table 8. Public activities at central museums 2020–2022 and at all museums with at least 10 full-time equivalents 2022, number

Aktiviteter	Centrala museer 2020	Centrala museer 2021	Centrala museer 2022	Samtliga museer 2022
Filmvisningar	5 837	6 607	15 959	16 618
Föredrag/seminarier/debatter/samtal	121	126	295	1 537
Konserter/musikevenemang/scenkonstföreställningar	54	32	109	2 072
Kurser/studiecirklar	114	84	202	530
Vandringar utanför museet	177	24	54	1 834
Visningar/guidningar inom museet	6 089	7 537	18 807	41 921
Workshoppar/prova-på-aktiviteter	826	313	1 351	3 977
Övrig programverksamhet inom museet	1 025	2 949	2 729	6 582
Övrig programverksamhet utanför museet	683	240	128	2 674
Totalt antal publika aktiviteter	14 926	17 912	39 634	77 745
Antal svar	22	22	24	97

Ekonomi

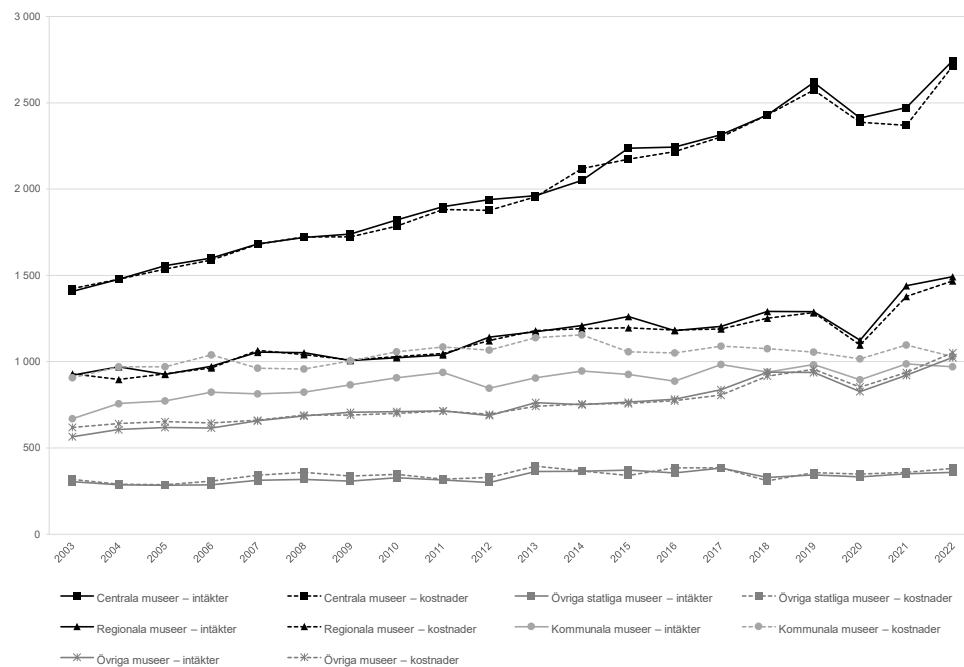
Totala intäkter och kostnader ökar

Museernas samlade intäkter uppgick 2022 till knappt 6,6 miljarder kronor och de samlade kostnaderna till drygt 6,6 miljarder kronor. Jämfört med 2021 ökade de samlade intäkterna med 7 procent och de samlade kostnaderna med 8 procent.

Figur 4 visar utvecklingen över tid av intäkter och kostnader för de olika museikategorierna (se även tabell 19 och 20 i Excel-bilagan, som också visar samlade intäkter och kostnader).

Figur 4. Totala intäkter och kostnader per museikategori 2003–2022, miljoner kronor

Figure 4. Total revenues and costs by museum category 2003–2022, SEK millions



Museikategorierna *övriga museer som omfattas av museilagen* och *andra museer* har slagits ihop och redovisas tillsammans med kategorin *övriga museer*.

Bortfallskompletterade värden.

Se tabell 19–20 i Excel-bilagan för underlag till figuren.

Intäkterna och kostnaderna följde i stort varandra, även om vissa mindre avvikelser förekom. *Kommunala museer* har över tid haft högre kostnader än intäkter, men 2022 minskade kostnaderna med 6 procent vilket gör att de ligger nära intäkterna. Undantaget *kommunala museer* ökade intäkterna jämfört med 2021 i samtliga museikategorier.

Centrala museer hade både de högsta intäkterna och de högsta kostnaderna 2022. Skillnaden mellan *centrala museer* och övriga museikategorier har ökat kontinuerligt sedan 2003. Under 2022 stod *centrala museer* för 42 procent av de samlade intäkterna och *centrala museer* var också den museikategori där intäkterna ökade mest jämfört med 2021, 11 procent. Samtidigt ökade kostnaderna på *centrala museer* med 14 procent. De *regionala museerna* stod för omkring drygt en fjärdedel av samtliga intäkter och kostnader 2022. De *regionala museernas* intäkter ökade med 4 procent och kostnaderna med 7 procent.

Kostnaderna ökade inom alla museikategorier utom för *kommunala museer* som såg en minskning på 6 procent.

Intäkter per intäktsslag

Uppgifter om intäkter per intäktsslag har samlats in från alla *centrala museer* och *regionala museer* samt från museer med 10 eller fler årsarbetskrafter.

Bidrag är en stor andel av intäkterna

Av museernas totala intäkter under 2022 kom 71 procent från bidrag eller anslag medan 29 procent kom från övriga intäktskällor. Under 2022 minskade andelen bidrag av de totala intäkterna med 7 procentenheter jämfört med 2021. År 2019 var andelen bidrag ännu lägre, 68 procent av de totala intäkterna. Under pandemiåren 2020–2021 ökade de statliga bidragen till flera museer, vilket förklarar varför bidragen stod för en större andel av de totala intäkterna under denna period. Samtidigt minskade intäkterna från andra källor, såsom entréavgifter och försäljning, till följd av de restriktioner och rekommendationer som infördes på grund av pandemin.

I figur 5 och i tabell 22 i Excel-bilagan kan man se hur museernas intäkter fördelades på olika typer av offentliga bidrag och i relation till de totala intäkterna.

Under 2022 minskade andelen bidragsfinansiering i viss utsträckning för *kommunala museer* och *regionala museer* jämfört med 2021. Andelen bidragsfinansiering minskade med 10 procentenheter för *centrala museer*, med 11 procentenheter för *övriga museer som omfattas av museilagen* och med 33 procentenheter för *andra museer*.

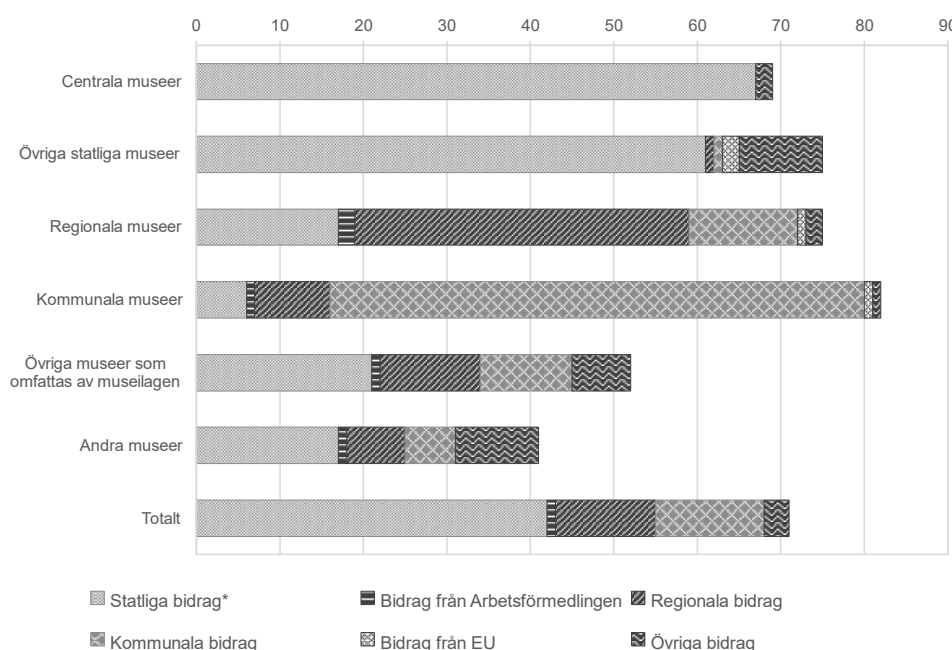
Centrala museer erhöll bidrag som uppgick till 69 procent av deras totala intäkter. I stort sett samtliga dessa bidrag kom från staten, medan en mycket liten del utgjordes av övriga bidrag. *Övriga statliga museer* hade en bidragsfinansiering på 75 procent. I likhet med *centrala museer* var den största delen av dessa bidrag statliga.

Regionala museer finansierades till 75 procent av bidrag, varav 40 procent kom från regionerna, 17 procent från staten och 13 procent från kommunerna. För *kommunala museer* var bidrag den största intäktskällan och stod för 82 procent av de totala intäkterna. Den största andelen av bidragen kom från kommunerna, motsvarande 64 procent, men det fanns också en mindre andel från regionerna och staten.

Övriga museer som omfattas av museilagen finansierades till stor del av offentliga bidrag, vilka stod för 52 procent av deras totala intäkter. Den största andelen av dessa bidrag, motsvarande 34 procent, kom från staten. För *andra museer* bestod 71 procent av intäkterna av bidrag, där den största andelen, 21 procent, kom från staten.

Figur 5. Intäkter från offentliga bidrag eller anslag per museikategori 2022, procent av totala intäkter

Figure 5. Revenues from public grants by museum category 2022, percent of total revenues



* Inklusive medel från Kultursamverkansmodellen, som fördelas av regionerna. Se tabell 22 för underlag till figuren.

Intäkter från andra källor

Figur 6 (och tabell 23 i Excel-bilagan) visar alla museernas samlade intäkter från andra källor som inte är bidrag, fördelade på olika typer av intäkter.

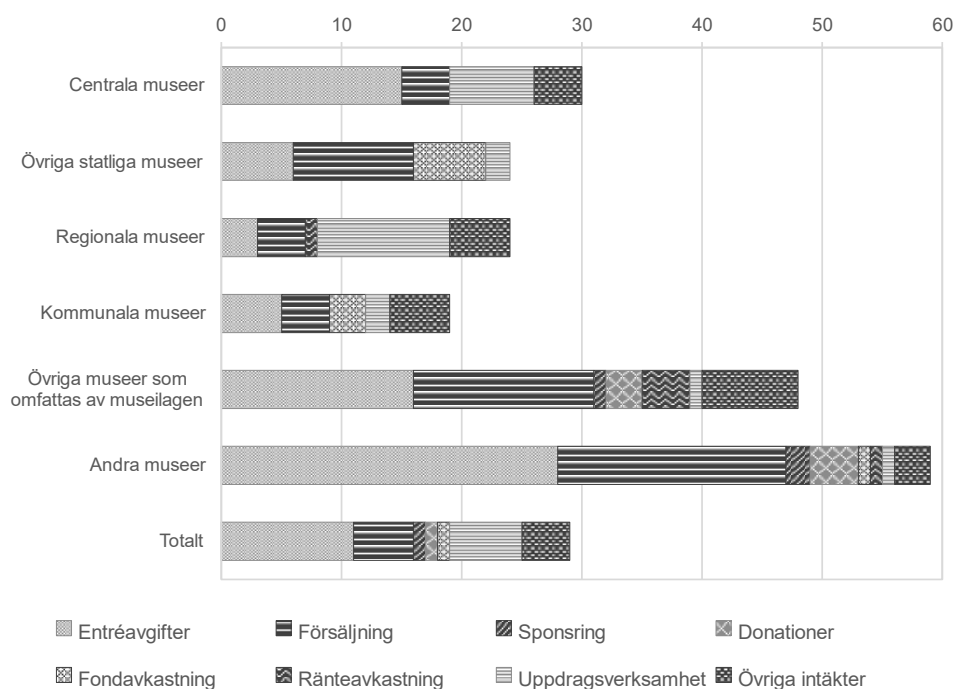
Under 2022 stod entréavgifterna för 11 procent av museernas totala intäkter, vilket är en ökning med 5 procentenheter jämfört med föregående år. Denna siffra närmar sig nivåerna före pandemin, då entréavgifterna stod för 12 procent av de totala intäkterna.

Kategorin *andra museer* hade den största intäktsandelen från entréavgifter, 28 procent, vilket är en betydande ökning jämfört med 13 procent under 2021. *Övriga museer som omfattas av museilagen* hade en andel på 16 procent. På *regionala museer* utgjorde entréavgifterna endast 3 procent av de totala intäkterna, medan det var 5 procent på *kommunala museer*, 6 procent på *övriga statliga museer* och 15 procent på *centrala museer*.

Intäkter från försäljning stod för 5 procent av intäkterna 2022, en ökning med 2 procentenheter jämfört med 2021. Denna andel närmar sig nivåerna från 2019 före pandemin då försäljning stod för 6 procent av intäkterna. *Andra museer* och *övriga museer som omfattas av museilagen* hade den största andelen intäkter från försäljning, med 19 respektive 15 procent av intäkterna. Det betyder att *andra museer* fick nästan hälften av sina intäkter från försäljning och entréavgifter.

För regionala museer var den största intäktsandelen, utöver bidrag, uppdragsverksamhet; denna stod för 11 procent av deras totala intäkter. Övriga intäkter motsvarade 4 procent av museernas totala intäkter under 2022.

Figur 6. Övriga intäkter från andra källor per museikategori 2022, procent av totala intäkter
Figure 6. Other revenues from other sources by museum category 2022, percent of total revenue



Se tabell 23 för underlag till figuren.

Kostnader per kostnadslag

Uppgifter om kostnader efter kostnadslag har samlats in från alla *centrala museer* och *regionala museer* samt museer med 10 eller fler årsarbetskrafter. Dessa uppgifter presenteras i figur 7 (och tabell 24 i Excel-bilagan).

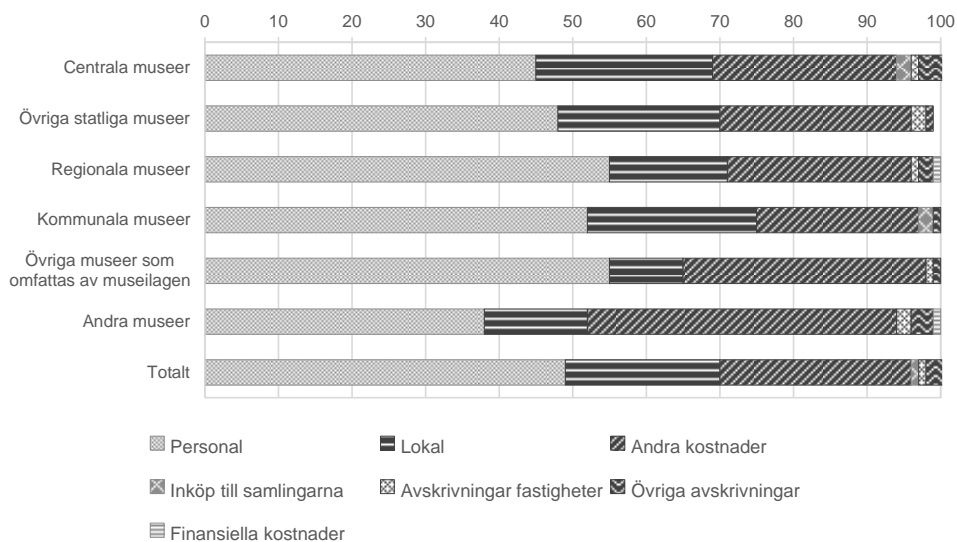
Fördelningen mellan kostnadsslagen var i stort oförändrad jämfört med 2021. Löpande kostnader såsom kostnader för personal, lokal och andra verksamhetskostnader utgjorde 96 procent av de totala kostnaderna. Personalkostnader stod för närmare hälften av museernas totala kostnader under 2022. Personalkostnader stod för störst andel av kostnaderna på *regionala museer* samt *övriga museer som omfattas av museilagen*, 55 procent. Personalkostnader utgjorde 45 procent av de *centrala museernas* totala kostnader. På *andra museer* gick en mindre andel, 38 procent, till personalkostnader.

Lokalkostnader stod för 21 procent av museernas totala kostnader. *Centrala museer*, *övriga statliga museer* och *kommunala museer* hade störst andel lokalkostnader med mellan 22 och 24 procent. *Andra museer* och *övriga museer som omfattas av museilagen* redovisade den minsta andelen lokalkostnader med 14 respektive 10 procent.

Andra verksamhetskostnader utgjorde 26 procent av museernas totala kostnader under 2021.

Figur 7. Kostnader per kostnadslag och museikategori 2022, procent av totala kostnader

Figure 7. Costs by type of costs and museum category 2022, percent of total costs



Se tabell 24 för underlag till figuren.

Personal

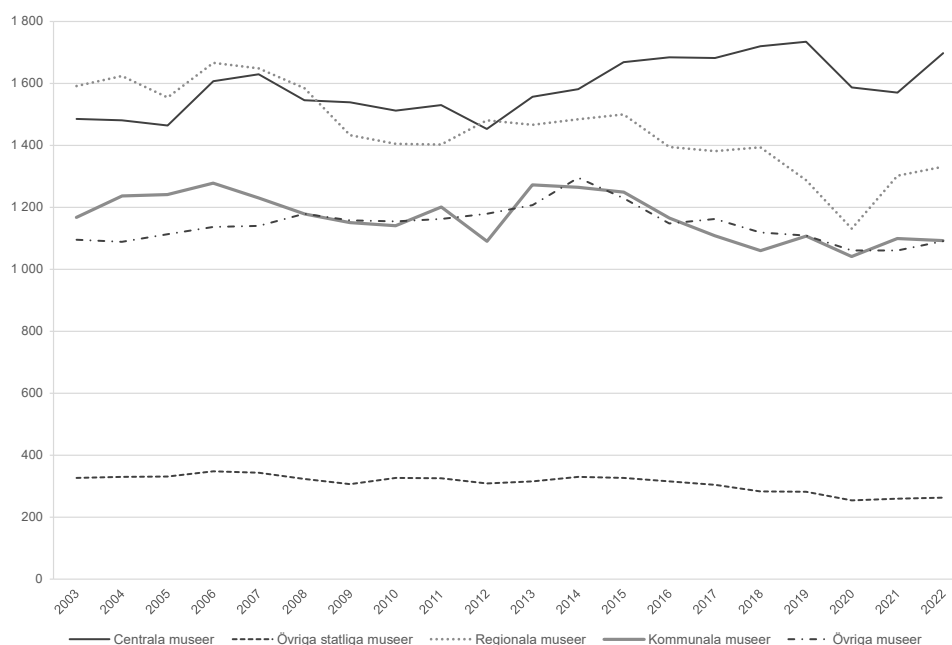
En årsarbetskraft definieras av den arbetstid som motsvarar en heltidssysselsatt person under ett år (cirka 1 760 arbetstimmar). Om två personer arbetar halvtid motsvarar det en årsarbetskraft. I årsarbetskrafter ingår anställda med lön i den egna organisationen, både tillsvidareanställda och visstidsanställda. Även personer med stöd från Arbetsförmedlingen, där lönen betalas ut av museet, ingår. Om museet köper in tjänster/personal från en annan organisation är det inte egen personal.

Fortsatt ökning av årsarbetskrafter 2022

Under 2022 utfördes 5 476 betalda årsarbetskrafter på museerna. Figur 8 (och tabell 21 i Excel-bilagan) visar utvecklingen 2003–2022 för antalet årsarbetskrafter inom de olika museikategorierna. Flest årsarbetskrafter utfördes vid *centrala museer* följt av *regionala museer*. Vid *centrala museer* fanns det 1 698 årsarbetskrafter 2022, vilket motsvarar cirka 30 procent av alla årsarbetskrafter. *Regionala museer* hade ungefär 25 procent av årsarbetskrafterna 2022, och omkring 20 procent vardera utfördes på *kommunala museer* och *övriga museer*. *Övriga statliga museer* utgjorde 5 procent av alla årsarbetskrafterna på museerna. Det är också den museikategori som har minst antal museer.

Figur 8. Avlönade årsarbetskrafter per museikategori 2003–2022, antal

Figure 8. Paid full-time equivalents by museum category 2003–2022, number



Museikategorierna *övriga museer som omfattas av museilagen* och *andra museer* har slagits ihop och redovisas tillsammans med den tidigare kategorin *övriga museer*.

Bortfallskompletterade värden.

Se tabell 21 i Excel-bilagan för underlag till figuren.

Under 2022 ökade det totala antalet årsarbetskrafter med drygt 4 procent jämfört med 2021. Antalet är nu bara något mindre än året före pandemin, 2019, då det var 5 521. Ökningen var störst vid de *centrala museerna* (8 procent), följt av *övriga museer* (3 procent) och *regionala museer* (2 procent). Årsarbetskrafterna på *övriga statliga museer* ökade med 1 procent, och på kommunala museer minskade de med 1 procent.

Fram till och med 2008 hade *regionala museer* det högsta antalet årsarbetskrafter. Därefter har flest årsarbetskrafter utförts på de *centrala museerna* med undantaget 2012. Figur 8 visar en kontinuerlig ökning av antalet årsarbetskrafter på *centrala museer* fram till det första pandemiåret 2020. Med 2022 års relativt kraftiga uppgång ser det ut som att de *centrala museerna* fortfarande har en uppåtgående trend mot fler årsarbetskrafter. Samtidigt uppvisar *regionala museer* en nedåtgående trend sedan början av 2010-talet. Efter en återhämtning förra året har man i år en mindre ökning. *Kommunala museer*, *övriga statliga museer* och *övriga museer* redovisar inte lika tydliga trender över tid. Det finns dock en viss nedgång sedan 2014, vilken är tydligast i kategorin *övriga museer*.

Fler kvinnor än män arbetar på museerna

Utöver frågan om antalet årsarbetskrafter får museerna även svara på hur fördelningen av årsarbetskrafterna ser ut uppdelat på kvinnor och män. Detta visas i tabell 9. År 2022 stod kvinnor för 63 procent av samtliga årsarbetskrafter och män för 37 procent. I samtliga museikategorier är andelen kvinnor större än andelen män. Störst andel kvinnor arbetar på *kommunala museer*, 65 procent, och minst andel på *centrala museer*, 61 procent.

Tabell 9. Könsfördelning av årsarbetskrafter per museikategori 2022, procent.

Table 9. Gender balance of paid full-time equivalents by museum category 2022, percent.

Museikategori	Kvinnor	Män	Totalt
Centrala museer	61	39	100
Övriga statliga museer	63	37	100
Regionala museer	64	36	100
Kommunala museer	65	35	100
Övriga museer som omfattas av museilagen	64	36	100
Andra museer	64	36	100
Totalt	63	37	100

Flest kvinnor i ledande ställning

Av museernas årsarbetskrafter utförs 13 procent av personer med ledande ställning. Andelen är dock klart större inom kategorin *andra museer*, där den är 24 procent. I denna kategori finns även fler museer med få anställda. Den lägsta andelen årsarbetskrafter av personer i ledande ställning finns på *centrala museer* och *kommunala museer*, med 11 procent.

Könsfördelningen av arbete av personer i ledande ställning är på det hela taget lik den för museerna som helhet; 65 procent av arbetet i ledande ställning utförs av kvinnor och 35 procent av män. Bland *centrala museer* och *kommunala museer* är andelen kvinnor rentav högre, 69 procent. Bland *övriga statliga museer* är den lägre, 57 procent.

Tabell 10. Andel årsarbetskrafter i ledande ställning per kön och museikategori 2022, procent

Table 10. Managerial full-time equivalents by gender and museum category 2022, percent

Museikategori	Andel årsarbetskrafter i ledande ställning	Kvinnor	Män
Centrala museer	11	69	31
Övriga statliga museer	15	57	43
Regionala museer	12	63	37
Kommunala museer	11	69	31
Övriga museer som omfattas av museilagen	14	61	39
Andra museer	24	62	38
Totalt	13	65	35

Den ideella arbetskraften

Den statistik som har presenterats hittills gäller betald arbetskraft. Museernas verksamhet bedrivs dock även genom ideellt arbete. De ideella insatserna är vanligast på museer med mindre än en årsarbetskraft, men även större museer har ideellt arbetande personer. Den ideella arbetskraften består till betydande del av äldre. Förra året vittnade många museer om att detta under pandemin ledde till svårigheter att upprätthålla verksamheter med ideell arbetskraft, när den äldre befolkningsgruppen inte kunde delta i verksamheten (Kulturanalys 2021, s. 36).

Under 2022 uppskattade museerna att det ideellt utförda arbetet totalt uppgick till 219 årsarbetskrafter. Jämfört med 2021 innebär det en ökning med 28 procent. Under 2022 utfördes cirka 85 procent av det ideella arbetet på *andra museer*.

Små museer och botaniska trädgårdar

Museer med mindre än en årsarbetskraft får en kortare enkät med mindre detaljerade frågor, har ett större bortfall (38 procent för 2022) och kvaliteten på inlämnade uppgifter är oftare osäker. Därför särredovisas dessa museer i ett eget kapitel och ingår inte i den officiella statistiken. Majoriteten av *museer med mindre än en årsarbetskraft* är små museer som sköts av helt ideella krafter. Många av de museerna har kommenterat att enkäten är svår att besvara eller svarat ”vet ej” på många av frågorna samt uppgivit att det är svårt att ange antalet ideellt arbetade timmar.

Botaniska trädgårdar och arboretum ingår sällan i andra länders statistiska redovisningar av museer. Att särredovisa gruppen förenklar därför internationella jämförelser.

Nedan presenteras rapporterade värden för *museer med mindre än en årsarbetskraft* och *botaniska trädgårdar och arboretum* gällande antal besök, årsarbetskrafter, ekonomi samt samlingarnas inriktning.

I 2022 års undersökning svarade 226 *museer med mindre än en årsarbetskraft* och 5 *botaniska trädgårdar och arboretum* på minst en av frågorna som gäller besök, ekonomi eller årsarbetskrafter (se tabell 1).

Samlingarnas inriktning

I tabell 11 presenteras museernas inriktning på sina samlingar. Av de små museerna har 44 procent *arbetslivsmuseum* som huvudsaklig inriktning; de är alltså museer som berättar om ett yrke eller en arbetsplats med huvudsaklig inriktning på industrisamhällets kulturarv. Omkring en fjärdedel har *lokalhistoria och hembygd* som huvudsaklig inriktning. Bortsett från *botanisk trädgård och arboretum* finns samtliga kategorier representerade i gruppen *museer med mindre än en årsarbetskraft*.

Tabell 11. Samlingarnas huvudsakliga inriktning på små museer och botaniska trädgårdar 2022, antal

Table 11. The collections' main focus at small museums and botanical gardens 2022, number

Inriktning	Museer med mindre än en årsarbetskraft	Botaniska trädgårdar och arboretum
Allmänt museum	5	0
Arbetslivsmuseum	99	0
Botanisk trädgård och arboretum	0	5
Ekomuseum	2	0
Friluftsmuseum	1	0
Historia och arkeologi	24	0
Konst	6	0
Lokalhistoria och hembygd	56	0
Naturhistoria och naturvetenskap	2	0
Specialinriktat museum	15	0
Vetenskap och teknik	1	0
Övrigt	14	0
Totalt	225	5

Besök

Av tabell 12 framgår att det under 2022 gjordes 1,1 miljoner besök på *botaniska trädgårdar och arboretum*. På *museer med mindre än en årsarbetskraft* gjordes cirka 470 000 besök.

I tabell 26 och 27 i Excel-bilagan redovisas besök per museum under 2022.

Tabell 12. Besök på svarande små museer och botaniska trädgårdar 2021 och 2022, antal

Table 12. Visits at responding small museums and botanical gardens 2021 and 2022, number

Museikategori	Antal besök 2021	Museer som svarat 2021	Antal besök 2022	Museer som svarat 2022
Museer med mindre än en årsarbetskraft	238 344	127	466 287	183
Botaniska trädgårdar och arboretum	1 719 466	6	1 124 209	5

Rapporterade men inte bortfallskompletterade uppgifter.

Intäkter och kostnader

I tabell 13 redovisas totala intäkter och kostnader. De samlade intäkterna för *museer med mindre än en årsarbetskraft* uppgick 2022 till runt 55 miljoner kronor, och kostnaderna uppgick till 40 miljoner kronor. *Botaniska trädgårdar och arboretum* hade intäkter på knappt 124 miljoner kronor och kostnader på drygt 124 miljoner kronor under 2022.

Tabell 13. Totala intäkter och kostnader för svarande museer och botaniska trädgårdar 2022, tusentals kronor och antal

Table 13. Total revenues and costs for responding small museums and botanical gardens 2022, SEK thousands and number

Museikategori	Intäkter	Kostnader	Museer som svarat
Museer med mindre än en årsarbetskraft	54 989	39 959	179
Botaniska trädgårdar och arboretum	123 649	124 466	5

Rapporterade men inte bortfallskompletterade uppgifter.

Årsarbetskrafter

År 2022 lämnade 40 *museer med mindre än en årsarbetskraft* uppgifter om antalet årsarbetskrafter. Totalt redovisades 13 betalda årsarbetskrafter. Samtidigt rapporterade museerna cirka 490 000 ideellt arbetade timmar, eller 279 årsarbetskrafter. *Botaniska trädgårdar och arboretum* hade 106 betalda årsarbetskrafter 2022 på 5 svarande museer.

Tabell 14. Betalda årsarbetskrafter på svarande små museer och botaniska trädgårdar 2021 och 2022, antal

Table 14. Paid full-time equivalents at responding small museums and botanical gardens 2021 and 2022, number

Museikategori	Årsarbets- krafter 2021	Museer som svarat 2021	Årsarbets- krafter 2022	Museer som svarat 2022
Museer med mindre än en årsarbetskraft	11	34	13	40
Botaniska trädgårdar och arboretum	141	7	106	5

Rapporterade men inte bortfallskompletterade uppgifter.

Referenser

Myndigheten för kulturanalys. 2020. *Museer 2019*. Kulturfakta 2020:2. Göteborg: Myndigheten för kulturanalys.

Myndigheten för kulturanalys. 2021. *Museer 2020*. Kulturfakta 2021:1. Göteborg: Myndigheten för kulturanalys.

Myndigheten för kulturanalys. 2022. *Museer 2021*. Kulturfakta 2022:2. Göteborg: Myndigheten för kulturanalys.

Myndigheten för kulturanalys. 2023. *Besöksutveckling för de centrala museerna 2022*. Tabellrapport. Göteborg: Myndigheten för kulturanalys.

ISO 18461:2016. International Museum Statistics.

SFS 2017:563. Museilag.

Bilaga I. Metodbeskrivning för imputering

Museistatistiken strävar efter att vara en totalundersökning, det vill säga att alla museer som tillhör målpopulationen ska ingå i undersökningen.

I praktiken är det dock omöjligt att få in alla uppgifter från samtliga museer, utan det kommer att uppstå bortfall. För att ändå kunna skatta de årliga totalvolymerna använder Kulturanalys imputering. Det innebär att saknade data beräknas med hjälp av andra data man har tillgång till. Utan imputering skulle volymerna underskattas.

I statistiken presenteras totalvolymerna med imputerade värden för variablerna antal besök, antal årsarbetskrafter, samlade intäkter och samlade kostnader. Imputerade värden rapporteras dock aldrig för enskilda museer.

För 2021 års rapport fattade Kulturanalys beslutet att inte bortfallskomplettera tidsserierna över besök för åren 2020 och 2021. Anledningen var det mycket stora tappet av besök under 2020 och 2021 jämfört med 2019 (en nedgång på 65 procent från 2019 till 2020, ej imputerade värden) som en konsekvens av coronapandemin. Det bedömdes att en imputering för besök baserat på föregående års uppgifter hade inneburit en betydande överskattning av antalet besök. Kulturanalys bedömer att det nu rapporterade värdet är en underskattning av det korrekta värdet, men att felet är mindre än om man hade imputerat med nedanstående metod.

Till årets rapport har imputeringen skett på vanligt sätt. De värden som rapporterades 2020 och 2021 har dock inte använts vid beräkningen av imputerade värden. Bortfallet för 2022 har alltså snarare kompletterats med värden från 2019 och tidigare.

Imputeringen har gjorts enligt följande principer:

- Det nya värdet beräknas som medelvärdet av de två närmaste värdena i tidsserien. Värdena kan hämtas både före och efter den aktuella tidpunkten.
- Imputeringen tar hänsyn till när museet bildades och om museet har lagts ner.
- Om museet aldrig har besvarat frågorna om antal besök, årsarbetskrafter, intäkter eller kostnader görs ingen imputering för den aktuella variabeln.
- Kategorin *centrala museer* imputeras inte. Denna kategori har dock relativt fullständiga värden över hela tidsserien.
- Kategorierna *museer med mindre än en årsarbetskraft* samt *botaniska trädgårdar* ingår inte i den officiella statistiken, och följaktligen inte heller i de imputerade tidsserierna.

Kulturanalys bedömer att denna metod för imputering ger en god skattning av totalvolymerna för museer med mer än en årsarbetskraft.

En högre andel inrapporterade svar ger en lägre grad av imputering och därmed också en säkrare skattning. I tabell 15 anges hur stor andel av det totala värdet för respektive år som är baserat på rapporterade värden. Denna andel är lägst för kategorin *övriga museer* för samtliga variabler. Den bedöms dock vara tillräckligt hög för att precisionen i skattningarna ska vara tillfredställande.

Tabell 15. Andel av det totala värdet baserat på inrapporterade värden per museikategori och variabel 2003–2022, procent

Table 15. Proportion of total values based on reported values by museum category and variable 2003–2022, percent

Variabel	Museikategori	2003	2004	2005	2006	2007	2008	2009	2010	2011	2012	2013	2014	2015	2016	2017	2018	2019	2020	2021	2022
Årsarbetskrafter	Centrala museer	100 %	100 %	100 %	100 %	100 %	100 %	100 %	100 %	100 %	100 %	100 %	100 %	100 %	100 %	100 %	100 %	100 %	100 %	100 %	100 %
Årsarbetskrafter	Övriga statliga museer	61 %	64 %	71 %	64 %	74 %	73 %	68 %	73 %	68 %	64 %	82 %	87 %	79 %	73 %	80 %	75 %	63 %	70 %	67 %	71 %
Årsarbetskrafter	Regionala museer	98 %	97 %	98 %	99 %	99 %	95 %	98 %	93 %	97 %	97 %	97 %	98 %	99 %	96 %	98 %	96 %	98 %	99 %	98 %	100 %
Årsarbetskrafter	Kommunala museer	77 %	78 %	80 %	80 %	78 %	66 %	69 %	69 %	72 %	71 %	68 %	70 %	65 %	75 %	74 %	77 %	83 %	85 %	83 %	88 %
Årsarbetskrafter	Övriga museer	28 %	25 %	27 %	28 %	29 %	32 %	17 %	20 %	20 %	22 %	61 %	66 %	52 %	47 %	48 %	53 %	49 %	55 %	50 %	61 %
Besök	Centrala museer	100 %	100 %	100 %	100 %	100 %	100 %	100 %	100 %	100 %	100 %	100 %	100 %	100 %	100 %	100 %	100 %	100 %	100 %	100 %	100 %
Besök	Övriga statliga museer	79 %	77 %	81 %	57 %	54 %	67 %	69 %	69 %	71 %	71 %	72 %	70 %	58 %	82 %	76 %	53 %	47 %	100 %	100 %	30 %
Besök	Regionala museer	97 %	98 %	98 %	98 %	98 %	96 %	97 %	96 %	96 %	96 %	94 %	97 %	97 %	96 %	98 %	97 %	96 %	100 %	100 %	99 %
Besök	Kommunala museer	65 %	69 %	77 %	77 %	64 %	58 %	59 %	65 %	64 %	68 %	70 %	73 %	72 %	81 %	77 %	76 %	78 %	100 %	100 %	83 %
Besök	Övriga museer	23 %	27 %	28 %	26 %	28 %	31 %	20 %	11 %	12 %	14 %	58 %	55 %	55 %	49 %	42 %	43 %	44 %	100 %	100 %	44 %
Intäkter	Centrala museer	100 %	100 %	100 %	100 %	100 %	100 %	100 %	100 %	100 %	100 %	100 %	100 %	100 %	100 %	100 %	100 %	100 %	100 %	100 %	100 %
Intäkter	Övriga statliga museer	58 %	58 %	66 %	59 %	71 %	70 %	65 %	70 %	66 %	60 %	79 %	84 %	80 %	77 %	64 %	78 %	69 %	81 %	73 %	79 %
Intäkter	Regionala museer	91 %	98 %	98 %	99 %	99 %	96 %	98 %	97 %	97 %	98 %	99 %	97 %	99 %	93 %	95 %	95 %	98 %	99 %	98 %	100 %
Intäkter	Kommunala museer	75 %	80 %	80 %	80 %	80 %	70 %	73 %	72 %	70 %	72 %	71 %	72 %	74 %	84 %	69 %	75 %	89 %	87 %	85 %	89 %
Intäkter	Övriga museer	31 %	31 %	34 %	30 %	37 %	38 %	20 %	25 %	24 %	31 %	51 %	62 %	52 %	44 %	44 %	50 %	53 %	52 %	60 %	72 %
Kostnader	Centrala museer	100 %	100 %	100 %	100 %	100 %	100 %	100 %	100 %	100 %	100 %	100 %	100 %	100 %	100 %	100 %	100 %	100 %	100 %	100 %	100 %
Kostnader	Övriga statliga museer	60 %	58 %	61 %	59 %	71 %	71 %	65 %	70 %	61 %	62 %	80 %	80 %	75 %	79 %	66 %	68 %	70 %	82 %	74 %	81 %
Kostnader	Regionala museer	91 %	93 %	98 %	99 %	99 %	95 %	98 %	98 %	97 %	98 %	99 %	99 %	99 %	97 %	95 %	94 %	98 %	99 %	98 %	100 %
Kostnader	Kommunala museer	65 %	73 %	71 %	72 %	70 %	61 %	64 %	64 %	62 %	67 %	67 %	71 %	67 %	76 %	69 %	71 %	87 %	86 %	84 %	86 %
Kostnader	Övriga museer	31 %	28 %	33 %	30 %	34 %	36 %	18 %	24 %	23 %	28 %	51 %	54 %	49 %	44 %	48 %	54 %	54 %	58 %	58 %	69 %



www.kulturanalys.se