

Film- och biovanor

Fördjupande rapport om kulturvanor inom film och bio
Kulturfakta 2024:2





Postadress: Box 1001, 405 21 Göteborg

Besöksadress: Södra Vägen 54

Telefon: 031-395 20 00

E-post: info@kulturanalys.se

Webbplats: www.kulturanalys.se

© Myndigheten för kulturanalys 2024

Omslagsfoto: MostPhotos

Formgivning: Bazooka

Myndigheten för kulturanalys

Film- och biovanor

Fördjupande rapport om kulturvanor
inom film och bio

Kulturfakta 2024:2

Innehåll

Förord	3
Sammanfattning	4
Intresse för film och film- och biovanor varierar mellan olika grupper	4
Biobesöken har ännu inte återhämtat sig efter pandemin	4
Sociala skillnader i biobesök beror i begränsad utsträckning på filmintresse	5
Inledning	6
Datainsamling.....	6
Om SOM-undersökningen 2022 och 2023	6
Frågor om att se på film och gå på bio	7
Bakgrundsfaktorer.....	8
Disposition.....	9
Intresse för film	10
Tre av fyra är intresserade av film.....	10
Unga är mer intresserade av film än äldre	10
Tydliga skillnader i filmintresse i olika socioekonomiska grupper	10
Störst intresse för film i storstäder.....	11
Filmvanor över tid	12
Stabila filmvanor, med viss ökning under pandemin	12
Skillnader i filmvanor	13
Unga ser film oftare än äldre.....	13
Tydliga skillnader i filmvanor i olika socioekonomiska grupper	13
Filmvanor i stad och land	13
Biovanor över tid	15
Fler som går på bio, men färre som går ofta	15
Svag återhämtning efter pandemin	15
Skillnader i biovanor	16
Unga går mer på bio än äldre	16
Tydliga skillnader i olika socioekonomiska grupper	17
Biovanor i stad och land.....	17
Störst återhämtning av biobesöken bland unga och storstadsbor	19
Försäljning av biobiljetter 2005–2022	21
Flest biobiljetter såldes under 2009, 2012 och 2016.....	21
Svag återhämtning efter pandemin	21

Biografernas potentiella besökare	23
Andel potentiella besökare i olika grupper	23
Lägst andel potentiella besökare i yngsta åldersgruppen	23
Potentiella besökare i socioekonomiska grupper	24
Potentiella besökare i stad och land	24
Intresse för film och biovanor.....	26
De med hög grad av filmintresse går oftare på bio	26
Sambandet mellan intresse och besök relativt svagt	27
Regressionsanalys med justering för intresse.....	28
Det mesta av skillnaderna kvarstår efter justering för intresse	28
Referenser.....	31
Bilaga 1. Deskriptiv statistik	32

Förord

Myndigheten för kulturanalys (Kulturanalys) publicerar regelbundet rapporter om befolkningens kulturvanor. Kulturanalys samarbetar med SOM-institutet vid Göteborgs universitet som i sina årliga enkätundersökningar ställer frågor om kulturaktiviteter till invånare mellan 16 och 90 år. Studier av kulturvanor ger ett viktigt stöd för kulturpolitiken på alla politiska nivåer genom att belysa läget i relation till de kulturpolitiska målen, särskilt det mål som Kulturanalys i andra publikationer kommit att benämna deltagandemålet. I följande rapport presenteras befolkningens intresse för film och hur film- och biovanor förändrats över tid.

Göteborg i maj 2024

Mats Granér

Myndighetschef

Sammanfattning

Myndigheten för kulturanalys (Kulturanalys) presenterar i denna rapport en analys av befolkningens film- och biovanor. Rapporten är ett resultat av Kulturanalys ambition att göra fördjupade analyser av befolkningens kulturvanor. Rapporten bygger på data som samlats in av SOM-institutet vid Göteborgs universitet. I rapporten beskrivs befolkningens intresse för film samt hur film- och biovanor förändrats över tid. I rapporten analyseras även skillnader mellan olika grupper utifrån demografiska, socioekonomiska och geografiska faktorer, samt i vilken utsträckning som dessa grupper har återvänt till biograferna efter pandemin. I rapporten undersöks även potentiella besökare till biograferna, alltså de personer som inte har gått på bio under året, men som skulle ha velat göra det. Rapporten avslutas med en regressionsanalys av hur mycket av de sociala skillnaderna i biovanor som beror på skillnader i filmintresse.

Intresse för film och film- och biovanor varierar mellan olika grupper

75 procent av befolkningen är intresserade av film och ungefär 80 procent av befolkningen ser film minst en gång i månaden. Det finns dock skillnader mellan demografiska, socioekonomiska och geografiska grupper både när det gäller intresse för film samt film- och biovanor.

Kvinnor och män är ungefär lika intresserade av film och det är inga betydande skillnader i filmkonsumtion. Unga är mer intresserade och ser oftare på film än äldre. Det är vidare vanligast att personer med hög utbildning och inkomst både är intresserade av och ser film. Det finns även skillnader mellan stad och land, där storstadsbor både är mer intresserade och ser oftare på film än invånare på landsbygden. När det gäller biovanor syns samma mönster i skillnader mellan demografiska, socioekonomiska och geografiska faktorer.

Biobesöken har ännu inte återhämtat sig efter pandemin

Restriktioner och rekommendationer under pandemin medförde att andelen som gick på bio minskade markant. Nu efter pandemin, 2023, gick 58 procent av befolkningen på bio, men biobesöken når ännu inte upp till samma nivå som före pandemin då andelen var närmare 70 procent. I ett längre tidsperspektiv har biobesök dock haft en positiv trend; andelen som gick på bio var ungefär 60 procent under 90-talet och mellan 60 och 70 procent under 2000-talet fram till pandemin. Andelen av unga och storstadsbor som gick på bio 2023 är närmast nivåerna före pandemin, medan äldre, landsbygdsbor, personer med kortare utbildning och personer med lägre hushållsinkomster inte återvänt till biograferna i lika stor utsträckning.

Sociala skillnader i biobesök beror i begränsad utsträckning på filmintresse

Skillnader i biobesök mellan demografiska, socioekonomiska och geografiska grupper kvarstår till stor del även efter justering för skillnaderna i intresse mellan grupperna. Skillnader i andelar som gått på bio mellan åldersgrupper, utbildnings- och inkomstnivåer samt mellan stad och land kan därmed inte förklaras enbart av olika grader av intresse för film. Exempel på möjliga alternativa förklaringar till skillnaderna är tidsbrist eller närhet till biografen.

Inledning

Myndigheten för kulturanalys publicerar regelbundet rapporter om befolkningens kulturvanor. I den här rapporten presenteras en fördjupad analys av befolkningens intresse för film samt hur film- och biovanor har förändrats över tid. I rapporten analyseras även skillnader mellan olika grupper utifrån demografiska, socioekonomiska och geografiska faktorer. Vidare redogörs också för biografernas potentiella besökare, det vill säga de som inte gått på bio under året, men som skulle ha velat göra det.

Rapporten avslutas med en regressionsanalys av hur mycket av de demografiska, socioekonomiska och geografiska skillnaderna i biovanor som beror på skillnader i filmintresse. Detta för att närmare beskriva om skillnaderna mellan ovan nämnda bakgrundsfaktorer delvis kan förklaras av olika grad av intresse för film.

Datainsamling

I rapporten presenteras befolkningens intresse för film samt film- och biovanor där SOM-institutet vid Göteborgs universitet har samlat in data genom enkäter till ett slumpmässigt urval av befolkningen. Frågan om att gå på bio har ingått i SOM-undersökningarna sedan 1988 och från 2013 ställs även en fråga om att se på film.

I rapporten presenteras även utvecklingen av antal sålda biobiljetter där data hämtats från Svenska Filminstitutet och Nordic Statistics database, rapporterat av Svenska Biografägarförbundet.

Om SOM-undersökningen 2022 och 2023

SOM-undersökningen 2022 skickades ut i september samma år, och svaren samlades in fram till december. Enkäterna skickades ut med post men kunde även besvaras digitalt. Undersökningen skickades ut till invånare mellan 16 och 90 år. Urvalet bestod av 26 250 personer. Det totala urvalet delades in i sju jämnstora grupper som besvarade olika versioner av SOM-undersökningens formulär. Sammanlagt besvarade 1 795 av 3 750 tillfrågade personer det formulär som kulturvanefrågorna ingick i. Detta innebär en svarsfrekvens på 48 procent, men svarsfrekvensen varierar även något mellan frågorna. I SOM-undersökningen 2023 besvarade 1 752 av 3 750 tillfrågade personer formuläret med kulturvanefrågorna. Detta innebär en svarsfrekvens på cirka 47 procent.

Svarsgruppens demografiska representativitet är generellt god. De yngre åldersgrupperna, utrikesfödda och män är dock underrepresenterade (Bergquist, Lundmark, Sandelin & Falk 2024). Värt att notera är även att SOM-undersökningarna ställer frågor om kulturaktiviteter under de senaste 12 månaderna. Referensperioden sträcker sig därmed från hösten föregående år till hösten det aktuella undersökningsåret. Enkäterna i sin helhet finns på [SOM-institutets hemsida](#).

Frågor om att se på film och gå på bio

I denna rapport analyseras fyra frågor som handlar om intresset för film samt film- och biovanor.

För det första presenteras resultaten från en ny fråga i SOM-undersökningarna, som mäter befolkningens intresse för att delta i olika kulturaktiviteter. Frågan som ställdes i SOM-undersökningen 2023 löd:

Hur intresserad är du i allmänhet av film? Svartalternativen är:

- Inte alls intresserad
- Inte särskilt intresserad
- Ganska intresserad
- Mycket intresserad
- Extremt intresserad.

För det andra och tredje presenteras analyser av frågor om aktiviteter under de senaste 12 månaderna. Dessa frågor har ställts som en del av ett större frågebatteri där huvudfrågan lyder:

Hur ofta har du under de senaste 12 månaderna gjort följande?

Svarspersonerna får svara på hur ofta de har gått på bio, samt hur ofta de har sett film. Frågan om att gå på bio har ställts i SOM undersökningarna sedan 1988 och frågan om att se på film har ställts sedan 2013. Svartalternativen är:

- Ingen gång
- Någon gång under de senaste 12 månaderna
- Någon gång i halvåret
- Någon gång i kvartalet
- Någon gång i månaden
- Någon gång i veckan
- Flera gånger i veckan.

För det fjärde används en fråga i 2022 års SOM-undersökning, som mätte invånarnas nöjdhet med sitt deltagande i olika kulturaktiviteter. Frågan handlar om hur nöjd personen är med antalet besök och inkluderade bland annat biobesök. Frågan som ställdes i SOM-undersökningen 2022 löd:

Hur nöjd är du med antalet besök på följande under de senaste 12 månaderna?

Svarsalternativen var:

- Har inte besökt, och är nöjd med det
- Har inte besökt, men skulle vilja besöka
- Har besökt, och är nöjd med antalet besök
- Har besökt, men skulle vilja besöka fler gånger
- Har besökt, men skulle vilja besökt färre gånger.

Bakgrundsfaktorer

I denna rapport presenterar vi resultat uppdelat på tre bakgrundsfaktorer: **demografiska** (kön och åldersgrupper), **socioekonomiska** (utbildningsnivåer och hushållsinkomst) samt **geografiska** (vilken typ av område som respondenten bor i). De flesta uppgifterna har samlats in genom självskattningar i SOM-undersökningarna, men enstaka uppgifter har kompletterats med registerdata.

Demografiska faktorer: kön och åldersgrupper

I SOM-undersökningarna ställs en fråga om kön. Respondenters svar har kompletterats med registerdata där svar saknas. I rapporten presenterar vi resultaten uppdelade på kvinnor och män. Vidare ställs en fråga om ålder – som kompletterats med registerdata där svar saknats – och vi presenterar resultat uppdelat på fyra åldersgrupper: 16–29 år, 30–49 år, 50–64 år och 65–90 år. Den äldsta åldersgruppen inkluderar i SOM-undersökningen 2022 och 2023 även individer upp till 90 år, tidigare upp till 85 år.

Socioekonomiska faktorer: utbildningsnivå och hushållsinkomst

Svarsalternativen för frågan gällande utbildning som används i rapporten är ”Låg” som avser grundskola eller motsvarande, ”Medel” som avser utbildning utöver grundskola, men inte högskola eller universitet, och ”Hög” som avser studier vid högskola eller universitet (med eller utan examen). Svarsalternativen har varierat något över tid.

Svarsalternativen för den sammanlagda årsinkomsten i hushållet som används i rapporten är uppdelad på tre olika inkomstgrupper: ”Max 300 000 kr” (kategoriseras som låg), ”301 000–800 000 kr” (kategoriseras som medel) samt ”Mer än 800 000 kr” (kategoriseras som hög). I SOM-undersökningen 2023 var fördelningen av respondenterna inom de olika hushållsinkomsterna följande: 22 procent angav max 300 000 kr i hushållsinkomst, 46 procent angav hushållsinkomst 301 000–800 000 kr, och 32 procent angav hushållsinkomst över 800 000 kr. Denna fördelning ser något annorlunda ut i den totala befolkningen i Sverige.

Geografiska faktorer: Stad och land

Svarsalternativen för geografisk hemvist är uppdelade på fyra olika kategorier: ren landsbygd, mindre tätort, stad/större tätort samt storstad (Stockholm, Göteborg och Malmö). SOM-institutet har här kompletterat med SCB:s registerdata gällande kommunkod för boende i storstäderna Stockholm, Göteborg och Malmö.

Disposition

Efter detta inledande kapitel beskrivs befolkningens intresse för film samt skillnader mellan demografiska, socioekonomiska och geografiska grupper.

I kapitel 3 och 4 beskrivs befolkningens film- och biovanor och dessa vanors förändring över tid. Dessutom beskrivs skillnader i film- och biovanor mellan demografiska, socioekonomiska och geografiska grupper.

I kapitel 5 beskrivs utvecklingen av antalet sålda biobiljetter, och diskuteras i ljuset av befolkningens biovanor.

I kapitel 6 beskrivs potentiella besökare till biograferna, alltså personer som inte har gått på bio under de senaste 12 månaderna, men som skulle ha velat göra det.

Rapporten avslutas med analys av om skillnader i befolkningens biovanor utifrån demografiska, socioekonomiska och geografiska faktorer delvis kan förklaras med olika intresse för film.

Rapporten har även en [bilaga](#) med deskriptiv statistik och beskrivning av regressionsmodellen.

Intresse för film

I detta kapitel beskrivs befolkningens intresse för film. Dessutom analyseras skillnader i filmintresse med avseende på demografiska, socioekonomiska och geografiska faktorer. Utgångspunkten är en ny fråga i SOM-undersökningen 2023 som mäter befolkningens intresse för olika kulturaktiviteter, däribland film.

Tre av fyra är intresserade av film

Den första raden i tabell 1 visar att 75 procent av befolkningen är ganska, mycket eller extremt intresserade av film, medan 25 procent inte är intresserade av film.

Resultaten visar att det inte finns några större skillnader i intresse för film mellan kvinnor och män. Bland de svarande är det något vanligare att män säger sig vara mycket eller extremt intresserade av film samt inte särskilt eller inte alls intresserade av film jämfört med kvinnor, men denna skillnad mellan könen är inte statistiskt signifikant.

Unga är mer intresserade av film än äldre

Det är tydliga skillnader i intresse för film mellan åldersgrupper, framför allt mellan de yngsta och äldsta. 79 procent i den yngsta åldersgruppen 16–29 år, och 65 procent av personer äldre än 65 år är intresserade av film. Andelen mycket eller extremt intresserade av film är högst i den yngsta åldersgruppen och andelen blir allt mindre i de tre äldre åldersgrupperna.

Värt att notera är att en högre andel av den yngsta åldersgruppen, 21 procent, inte är särskilt intresserade eller inte alls intresserade av film, jämfört med 18 procent bland personer 30–64 år. I den yngsta åldersgruppen är det vanligare att svara något av ytterligheterna i svarsalternativen, dvs. att vara inte alls intresserad eller extremt intresserad av film, jämfört med i de andra åldersgrupperna.

Tydliga skillnader i filmintresse i olika socioekonomiska grupper

Det finns tydliga skillnader i intresse för film för personer med olika utbildnings- och inkomstnivåer. Skillnaderna är större mellan grupper med olika utbildningsnivåer än inkomstnivåer. 81 procent av personer med hög utbildning är ganska, mycket eller extremt intresserade av film jämfört med 61 procent av personer med låg utbildning. När det gäller hushållsinkomst är 81 procent av personer med hög hushållsinkomst ganska, mycket eller extremt intresserade av film jämfört med 69 procent av de med låg hushållsinkomst.

Störst intresse för film i storstäder

Storstadsbor är mer intresserade av film än invånare i tätorter och på landsbygden. 81 procent av storstadsborna är ganska, mycket eller extremt intresserade av film jämfört med 76 procent av invånare i städer och större tätorter, 74 procent i mindre tätorter och 66 procent av invånare på landsbygden.

Tabell 1. Intresse för film 2023, uppdelat på demografiska, socioekonomiska och geografiska bakgrundsfaktorer, andel i procent

	Inte alls eller inte särskilt intresserad	Ganska intresserad	Mycket eller extremt intresserad	Total
Samtliga	25	42	33	100
Kön				
Kvinna	23	44	33	100
Man	26	40	34	100
Ålder				
16–29 år	21	32	47	100
30–49 år	18	42	40	100
50–64 år	18	47	35	100
65–90 år	35	42	23	100
Utbildning				
Låg	39	38	23	100
Medel	29	41	30	100
Hög	19	44	37	100
Hushållsinkomst				
Max 300 000 kr	31	37	32	100
301 000–800 000 kr	27	41	32	100
Mer än 800 000 kr	19	44	37	100
Stad/land				
Ren landsbygd	34	39	27	100
Mindre tätort	26	41	33	100
Stad/större tätort	24	45	31	100
Sthlm/Gbg/Malmö	19	35	46	100

Kommentar: Frågan lyder: ” Hur intresserad är du i allmänhet av film?” Tabellen baseras på 2023 års undersökning med 1 752 svarande, men antalet svarande varierar mellan bakgrundsfaktorerna.

Källa: Den nationella SOM-undersökningen 2023.

Filmvanor över tid

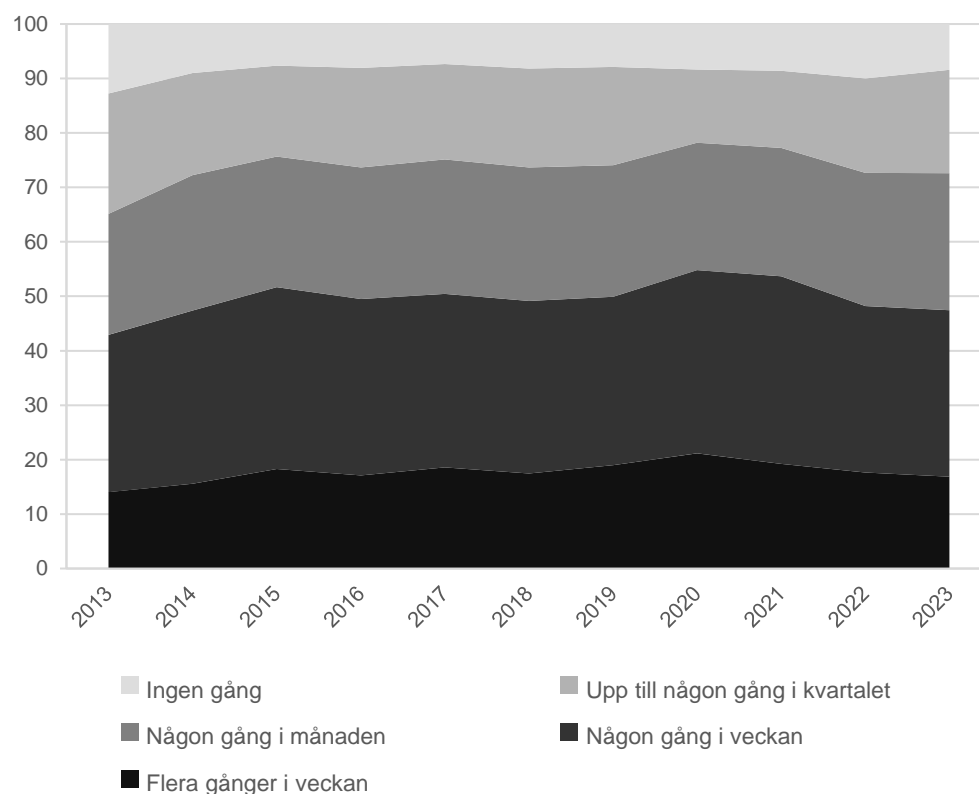
I detta kapitel beskrivs befolkningens filmvanor och dessas utveckling de senaste 10 åren. Dessutom beskrivs skillnader i filmvanor mellan demografiska, socioekonomiska och geografiska grupper.

Stabila filmvanor, med viss ökning under pandemin

Figur 1 visar att andelen som ser på film är relativt stabil över tid, med undantag för det första året som frågan ställdes samt under pandemin. Ungefär 90 procent av befolkningen ser på film minst någon gång om året, drygt 70 procent gör det minst någon gång i månaden och ungefär 45 procent minst någon gång i veckan.

Under pandemiåren 2020 och 2021 ökade andelen som sett på film minst någon gång i månaden. Detta verkar dock vara en temporär ökning, då andelen återgick till tidigare nivåer 2022 och 2023.

Figur 1. Sett på film 2013–2023 uppdelat på antal tillfällen, andel i procent



Kommentar: Frågan lyder: ”Hur ofta har du under de senaste 12 månaderna gjort följande? Sett på film”. Figuren baseras på svar från SOM-institutets enkätundersökningar 2013–2023. De tre svarsalternativen efter ”Ingen gång” i frågan har slagits ihop till kategorin ”Upp till någon gång i kvartalet”.

Källa: De nationella SOM-undersökningarna 2013–2023.

Skillnader i filmvanor

Tabell 2 visar andelen som sett på film i befolkningen samt skillnader i biovanor uppdelat på följande bakgrundsfaktorer: kön, åldersgrupper, utbildningsnivåer, hushållsinkomster och stad och land.

Unga ser film oftare än äldre

Resultaten visar att det inte syns några större skillnader i filmkonsumtion mellan män och kvinnor. Män och kvinnor ser film ungefär lika ofta.

Skillnader bland åldersgrupperna är dock tydligare. Andelen som inte ser på film alls är minst i den yngsta åldersgruppen, och den är störst i den äldsta åldersgruppen. I den äldsta ålderskategorin är det hela 17 procent som inte sett film de senaste 12 månaderna, medan det i den yngsta åldersgruppen är endast 1 procent. Det är vanligast att ha sett film åtminstone någon gång den senaste månaden i den yngsta åldersgruppen.

Den näst äldsta ålderskategorin, 50–64 år, utmärker sig med förhållandevis hög andel som ser film flera gånger i veckan. I denna grupp har cirka 20 procent sett film flera gånger i veckan, inte långt från den yngsta åldersgruppen där andelen är cirka 22 procent.

Tydliga skillnader i filmvanor i olika socioekonomiska grupper

Personer med hög utbildning och inkomst ser på film i större utsträckning än personer med lägre utbildnings- och inkomstnivåer. När det gäller skillnader mellan utbildningsnivåer, såg 95 procent av högutbildade på film minst någon gång under året, att jämföra med 91 procent av de med medellång utbildning och 77 procent av de med låg utbildning. Personer med medellång utbildning ser dock på film oftare, då andelen som svarar minst någon gång i veckan är högre än för personer med hög och låg utbildning.

När det gäller skillnader mellan olika nivåer av hushållsinkomst, såg 98 procent av personer med hög hushållsinkomst på film minst någon gång under året, att jämföra med 92 procent av personer med hushållsinkomst mellan 301 000 och 800 000 kr och 84 procent av personer med lägst hushållsinkomst. Personer med låg hushållsinkomst ser dock i större utsträckning på film flera gånger i veckan än personer med högre inkomstnivåer.

Filmvanor i stad och land

Att se på film är vanligast i storstäder och städer, där cirka 94 procent sett på film minst någon gång under året jämfört med 90 procent av invånare i mindre tätorter och 87 procent på landsbygden. Andelen som ser på film flera gånger i veckan är dock jämförbar mellan invånare utanför storstäderna i större och mindre tätorter samt landsbygden.

Tabell 2. Sett på film 2023, uppdelat på demografiska, socioekonomiska och geografiska bakgrundsfaktorer, andel i procent

	Ingen gång	Upp till någon gång i kvartalet	Någon gång i månaden	Någon gång i veckan	Flera gånger i veckan	Total
Samtliga	8	19	25	31	17	100
Kön						
Kvinna	8	19	25	31	17	100
Man	9	19	25	30	17	100
Ålder						
16–29 år	1	11	32	34	22	100
30–49 år	3	18	31	33	15	100
50–64 år	5	18	24	33	20	100
65–90 år	17	24	19	25	15	100
Utbildning*						
Låg	23	20	21	22	14	100
Medel	9	17	26	29	19	100
Hög	4	19	27	35	16	100
Hushållsinkomst						
Max 300 000 kr	16	17	21	25	21	100
301 000–800 000 kr	8	21	23	31	17	100
Mer än 800 000 kr	2	18	29	36	15	100
Stad/land						
Ren landsbygd	13	20	23	28	16	100
Mindre tätort	10	16	29	29	16	100
Stad/större tätort	7	19	25	32	17	100
Sthlm/Gbg/Malmö	6	19	24	31	20	100

Kommentar: Frågan lyder: ”Hur ofta har du under de senaste 12 månaderna gjort följande? Sett på film”. Tabellen baseras på 2023 års undersökning med 1 752 svarande.

Källa: Den nationella SOM-undersökningen 2023.

Biovanor över tid

I detta kapitel beskrivs befolkningens biovanor och dessas utveckling de senaste 35 åren. Dessutom beskrivs skillnader i biovanor mellan demografiska, socioekonomiska och geografiska grupper.

Fler som går på bio, men färre som går ofta

Biobesök har haft en positiv trend de senaste 35 åren. Andelen som gått på bio minst någon gång under året var ungefär 60 procent under 1990-talet, och mellan 60 och 70 procent under 2000-talet fram till pandemin. År 2016 utmärker sig som ett toppår, då andelen som gått på bio under de senaste 12 månaderna var ungefär 70 procent av befolkningen. Detta års höga andel biobesök skulle kunna vara relaterat till premiären av filmen *En man som heter Ove*, som blev den femte mest framgångsrika filmen på bio i Sverige genom tiderna med 1,5 miljoner besök (Haidl, 2016).

Resultaten är intressanta mot bakgrund av den tekniska utvecklingen som möjliggjort för fler att se på film hemma med bättre bildkvalitet, genom dvd på 1990-talet fram till olika streamingtjänster under 2010-talet.

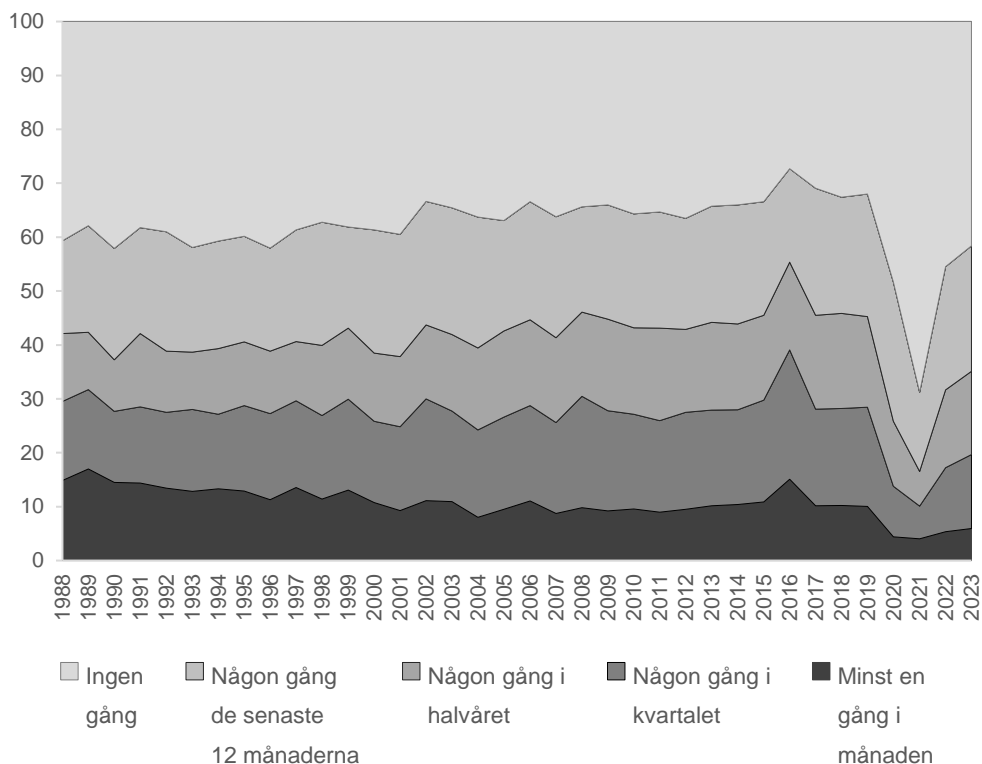
Hur ofta befolkningen går på bio har förändrats en del över tid. Andelen som inte gått på bio under de senaste 12 månaderna har sakteliga minskat fram till pandemin. Även andelen som besöker biografen minst en gång per månad har gradvis minskat under denna period. Sveriges befolkning kan sägas under perioden ha blivit en aning mer lika varandra i hur ofta de går på bio. Detta innebär att det är fler som går på bio, men färre går ofta.

Svag återhämtning efter pandemin

Restriktioner och rekommendationer under pandemin medförde en kraftig minskning av andelen av befolkningen som gått på bio. Denna nedgång ser ut att ha brutit den långsiktiga trenden av en ökande andel av befolkningen som gått på bio. År 2021 gick andelen som gått på bio ned till 29 procent, den lägsta noteringen sedan mätningarna startade 1988.

Nu efter pandemin, 2023, gick 58 procent av befolkningen på bio, men siffrorna når ännu inte upp till samma nivå som före pandemin då andelen var närmare 70 procent. Däremot motsvarar andelen som gått på bio 2023 nivåerna under 1990-talet.

Figur 2: Gått på bio 1988–2023, andel i procent



Kommentar: Frågan lyder: ”Hur ofta har du under de senaste 12 månaderna gjort följande? Gått på bio” Figuren baseras på svar i de nationella SOM-undersökningarna 1988–2023, i 2023 års undersökning från 1 752 personer. I figuren har de tre sista svarsalternativen i frågan slagits ihop till en kategori (”Minst en gång i månaden”), på grund av låga andelar svarande i de övre extremvärdena.

Källa: De nationella SOM-undersökningarna 1988–2023.

Skillnader i biovanor

Tabell 3 visar hur ofta befolkningen gick på bio under 2023 samt uppdelat på ett antal demografiska, socioekonomiska och geografiska faktorer. Resultaten visar att det inte finns några större skillnader i hur ofta män och kvinnor går på bio.

Unga går mer på bio än äldre

Skillnaderna mellan åldersgrupper är dock tydligare. Andelen som inte gått på bio är störst i den äldsta åldersgruppen och minst i den yngsta åldersgruppen. I den yngsta ålderskategorin var det endast 15 procent som inte gick på bio under de senaste 12 månaderna, jämfört med den äldsta åldersgruppens 59 procent. Att gå på bio ofta, dvs. minst en gång i månaden, var vanligare i den yngsta åldersgruppen jämfört med alla övriga åldersgrupper.

Tydliga skillnader i olika socioekonomiska grupper

Personer med hög utbildning och inkomst går på bio i större utsträckning än personer med lägre utbildnings- och inkomstnivåer.

När det gäller skillnader mellan utbildningsnivåer, gick 68 procent av högutbildade på bio minst någon gång under året, jämfört med 55 procent av de med medellång utbildning och 25 procent av de med låg utbildning.

När det gäller skillnader mellan olika nivåer av hushållsinkomst, gick 74 procent av personer med hög hushållsinkomst på bio minst någon gång under året, att jämföra med 56 procent av de med hushållsinkomst mellan 300 000 och 800 000 kr och 44 procent av de med lägst hushållsinkomst. Andelen som går på bio ofta, dvs. minst en gång i månaden, är relativt få, cirka 4–6 procent av befolkningen och skiljer sig inte nämnvärt mellan olika inkomstnivåer.

Biovanor i stad och land

Att gå på bio är vanligast i storstäder, där 74 procent gått på bio minst någon gång under året jämfört med 61 procent av invånare i städer och större tätorter, 51 procent i mindre tätorter och 42 procent på landsbygden. Att gå på bio ofta, dvs. minst en gång i månaden, är vanligare bland storstadsborna än dem som bor utanför Stockholm, Göteborg och Malmö. Andelen som går på bio ofta skiljer sig däremot inte nämnvärt mellan de grupper som bor utanför storstäderna.

Tabell 3. Gått på bio 2023, uppdelat på demografiska, socioekonomiska och geografiska bakgrundsfaktorer, andel i procent

	Ingen gång	Någon gång de senaste 12 månaderna	Någon gång i halvåret	Någon gång i kvartalet	Minst en gång i månaden	Total
Samtliga	42	23	15	14	6	100
Kön						
Kvinna	40	23	16	15	6	100
Man	43	24	15	13	5	100
Ålder						
16–29 år	15	27	20	28	10	100
30–49 år	30	25	22	18	5	100
50–64 år	41	26	16	12	5	100
65–90 år	59	19	9	7	6	100
Utbildning*						
Låg	75	12	5	7	1	100
Medel	45	24	15	11	5	100
Hög	32	26	18	17	7	100
Hushållsinkomst						
Max 300 000 kr	56	17	8	15	4	100
301 000–800 000 kr	44	23	16	11	6	100
Mer än 800 000 kr	26	29	21	18	6	100
Stad/land						
Ren landsbygd	58	17	11	10	4	100
Mindre tätort	49	25	15	8	3	100
Stad/större tätort	39	25	16	15	5	100
Sthlm/Gbg/Malmö	26	22	17	22	13	100

Kommentar: Frågan lyder: ”Hur ofta har du under de senaste 12 månaderna gjort följande? Gått på bio”. Tabellen baseras på 2023 års undersökning med 1 752 svarande, men antalet svarande varierar mellan bakgrundsfaktorerna. I tabellen har de tre sista svarsalternativen i frågan slagits ihop till en kategori (”Minst en gång i månaden”), på grund av låga andelar svarande i de övre extremvärdena.

Källa: Den nationella SOM-undersökningen 2023.

Störst återhämtning av biobesöken bland unga och storstadsbor

Tabell 4 sammanställer den procentuella andelen som gick på bio 2023 jämfört med 2019, uppdelat på olika demografiska, socioekonomiska och geografiska faktorer. Återhämtningen av biobesök är mest påtaglig i åldersgruppen 16–29 år samt bland storstadsbor, där andelen som gått på bio 2023 är närmast vad den var 2019. Andelen unga respektive storstadsbor som gått på bio 2023 är 98 respektive 99 procent av vad andelarna var 2019. Återhämtningen av biobesöken är även stor bland de med hushållsinkomst över 800 000 kr, där andelen som gått på bio 2023 är 94 procent av vad andelen var 2019.

Återhämtningen av biobesöken är däremot lägst bland de med låg utbildning och de som bor på landsbygden, där andelarna som gått på bio 2023 är 65 respektive 75 procent av vad andelarna var 2019.

Slutsatsen är att de grupper som i störst utsträckning går på bio, dvs. yngre, storstadsbor, personer med hög utbildning och med hög inkomst, även är de som i störst utsträckning har återvänt till biograferna efter pandemin. De demografiska, socioekonomiska och geografiska grupperna som gick på bio i minst utsträckning före pandemin har däremot inte återvänt till biograferna i lika stor utsträckning.

Tabell 4. Gått på bio 2019 och 2023 utifrån demografiska, socioekonomiska och geografiska faktorer, andel i procent samt procentuell återhämtning

	Andel besökande 2019	Andel besökande 2023	Procentuell återhämtning 2023, jämfört med 2019*
Samtliga	68	59	87
Kön			
Kvinna	71	60	84
Man	65	57	87
Ålder			
16–29 år	86	(84)	98
30–49 år	80	69	87
50–64 år	65	59	90
65–90 år**	51	41	80
Utbildning			
Låg	39	25	65
Medel	69	55	81
Hög	78	69	88
Hushållsinkomst			
Max 300 000 kr	52	44	83
301 000–800 000 kr	65	56	87
Mer än 800 000 kr	78	(74)	94
Stad/land			
Ren landsbygd	57	42	75
Mindre tätort	63	51	81
Stad/större tätort	70	61	87
Sthlm/Gbg/Malmö	75	(74)	99

Kommentar: Tabellen baseras på svar från 2019 samt 2023 års undersökning. Resultat inom parentes innebär att skillnader jämfört med år 2019 inte är signifikanta.

*Ett värde av 100 innebär att det skett en fullständig återhämtning i biobesökande, dvs. att andelen som gått på bio 2023 är samma som andelen var 2019.

**Den äldsta ålderskategorin inkluderade i SOM-undersökningen 2019 enbart respondenter mellan 65 och 85 år.

Källa: De nationella SOM-undersökningarna 2019 och 2023.

Försäljning av biobiljetter 2005–2022

I detta kapitel beskrivs utvecklingen av antalet sålda biobiljetter, och denna diskuteras i ljuset av befolkningens biovanor. Sedan 2005 publicerar Nordic Statistics statistiken och underlaget rapporteras av Svenska Biografägarförbundet. Statistiken från 2021 och 2022 är hämtad från Svenska Filminstitutets (2023) ”*Filmåret i siffror 2022*”.

Flest biobiljetter såldes under 2009, 2012 och 2016

Tidsserien i figur 3 visar på en långsam ökning under 2000-talet. Flest biobiljetter såldes år 2009, 2012 och 2016. Under 2009 och 2012 syns det däremot ingen motsvarande ökning av andelen i SOM-undersökningarna som gått på bio under året, vilket skulle kunna tyda på att det under dessa år främst var redan regelbundna biobesökare som besökte biograferna mer frekvent än vanligt.

Ökningen av antalet sålda biobiljetter 2016 sammanfaller däremot väl med ökningen i SOM-undersökningens enkätundersökningar av andelen som gått på bio. Detta indikerar att det inte bara var fler av de redan regelbundna biobesökarna som gick på bio 2016, utan att deltagandet även breddades bland de som annars inte gick på biografer. Eftersom SOM-undersökningens svar för respektive år är en blandning av biobesöken från det aktuella året för undersökningen samt året innan, bör de dock tolkas med viss försiktighet.

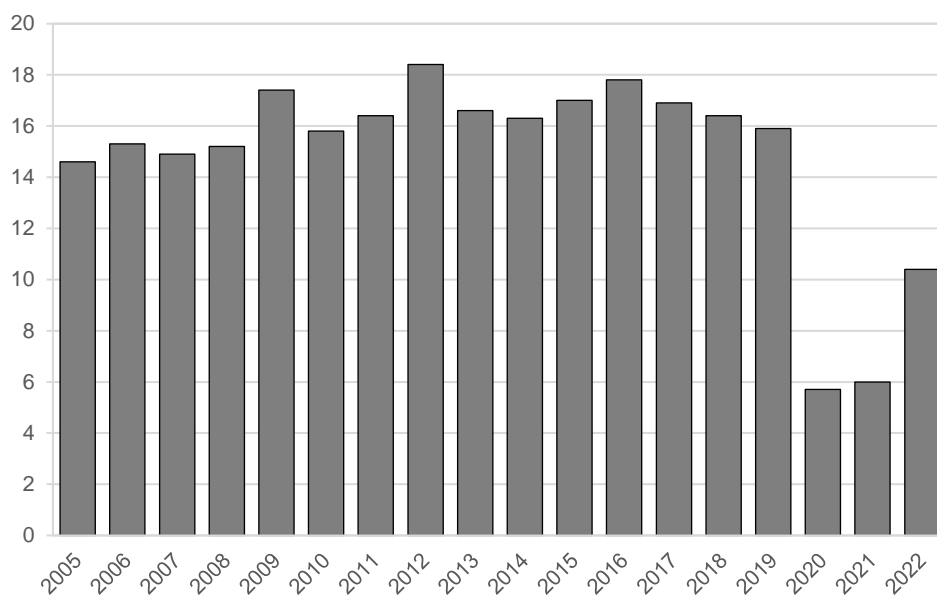
Svag återhämtning efter pandemin

Figur 3 visar att antalet sålda biobiljetter minskar framför allt under pandemin. Det gjorde också andelen som gått på bio någon gång under de senaste 12 månaderna enligt SOM-undersökningarna. Från 2019 till 2020 minskade försäljningen av biobiljetter från drygt 16 miljoner till 6 miljoner sålda biobiljetter – den lägsta noteringen sedan statistiken om antalet sålda biobiljetter började föras.

Sedan pandemin har försäljningen av biobiljetter delvis gått tillbaka till de tidigare nivåerna, men är fortfarande låg i förhållande till 2019. Antalet sålda biobiljetter 2021 var bara en tredjedel av antalet som såldes före pandemin, och 2022 var antalet sålda biobiljetter ungefär två tredjedelar av antalet som såldes före pandemin.

Det är ännu för tidigt att uttala sig om huruvida det har skett en ökning av biobiljettförsäljningen som motsvarar den ökning i besöksfrekvens som syns i den senaste SOM-undersökningen.

Figur 3. Antal biobiljetter sålda av svenska biografer i miljoner per år



Källa: Nordic Statistics database (2024). Underlagen för 2021 och 2022 års siffror är rapporterade av Svenska Biografägarförbundet, och tagna från Filminstitutets rapport *Filmåret i siffror*.

Biografernas potentiella besökare

I tidigare kapitel har vi beskrivit skillnader i intresse för film, samt film- och biovanor utifrån demografiska, socioekonomiska och geografiska faktorer. I detta kapitel beskrivs biografernas potentiella besökare, vilket avser personer som inte gick på bio under det senaste året, men som skulle ha velat göra det. Detta analyseras med hjälp av en fråga i SOM-undersökningen 2022, som mäter invånarnas nöjdhet med sitt deltagande i olika kulturaktiviteter, däribland att gå på bio.

Respondenter som inte har gått på bio och är nöjda med detta benämns nedan i rapporten som *nöjda icke-besökare*. Respondenter som inte har gått på bio men skulle ha velat göra det, benämns nedan i rapporten som *potentiella besökare*. Respondenter som har gått på bio och är antingen nöjda eller inte nöjda med antalet besök benämns nedan i rapporten som *besökare på biografen*.

Från ett kulturpolitiskt perspektiv kan gruppen potentiella besökare tänkas vara av särskilt intresse. Denna grupp uttrycker ett intresse för deltagande, men det har av den ena eller andra anledningen inte blivit av. Denna grupp kan därför vara särskilt relevant för utformningen och analyser av kulturpolitiska åtgärder som syftar till att ge bättre praktiska förutsättningar för deltagande (jämför resonemanget i Kulturanalys 2023a: 60).

Kulturanalys tidigare rapport *Att bredda deltagandet i kulturlivet* (Kulturanalys 2023b) visade att cirka 44 procent av de som inte besökt en biograf uppgav att de gärna skulle vilja göra det, vilket gjorde biobesök (tillsammans med konserter) till den besöksaktivitet som hade högst andel icke-besökare som hade velat ägna sig åt den.

Andel potentiella besökare i olika grupper

I tabell 5 ges en översiktlig bild av andelen nöjda icke-besökare, potentiella besökare samt de som gått på bio inom olika demografiska, socioekonomiska och geografiska grupper. Generellt är skillnaderna mellan de demografiska, socioekonomiska och geografiska kategorierna inte så stora.

Lägst andel potentiella besökare i yngsta åldersgruppen

En av skillnaderna i andel potentiella besökare som däremot står ut är den yngsta åldersgruppen, som har en förhållandevis låg andel potentiella besökare jämfört med de andra åldersgrupperna. Till sammanhanget hör dock att andelen nöjda icke-besökare är mycket låg i detta fall, och att det bland unga var 76 procent som gått på bio någon gång under de senaste 12 månaderna. Detta kan förstås som att de unga har både det största intresset för att gå på bio och det kortaste avståndet mellan intention och beteende. Om denna grupp har ett intresse för att gå på bio, så gör den det.

De äldre ålderskategorierna har alla ungefär lika stor andel potentiella besökare. Detta innebär dock inte att dessa grupper är i lika grad intresserade av att gå på bio; andelen nöjda icke-besökare stiger med ålderskategorierna. Detta kan förstås som att den äldsta åldersgruppen generellt har mindre intresse av att gå på bio, men att det är mindre avstånd mellan intention och beteende bland de i den äldsta åldersgruppen som vill gå på bio, jämfört med i åldersgrupperna 30–49 och 50–64 år.

Potentiella besökare i socioekonomiska grupper

Gruppen med låg utbildning har lägst andel potentiella besökare av utbildningskategorierna och dessutom den lägsta andelen biobesökare. År 2022 gick 29 procent av personer med låg utbildning på bio. Detta kan förstås som att personer med låg utbildning har både det lägsta intresset för biobesök och går på bio i minst utsträckning. De båda övre utbildningskategorierna har jämförbara andelar potentiella besökare. Det innebär dock inte att personer med medellång respektive hög utbildning är lika intresserade av att gå på bio, då andelen nöjda icke-besökare är större bland personer med medellång utbildning. Detta kan förstås som att det finns ett större intresse av att gå på bio bland personer med högre utbildning.

Gruppen med hushållsinkomst mellan 301 000 och 800 000 kr har störst andel potentiella besökare av de socioekonomiska grupperna. De har däremot inte lika stort intresse av att gå på bio som personer med hushållsinkomst över 800 000 kr, då gruppen även har större andel nöjda icke-besökare. Gruppen med lägst hushållsinkomst har jämförbara andelar potentiella besökare med gruppen med högst hushållsinkomst, men däremot en betydligt större andel nöjda icke-besökare, 39 procent i jämförelse med 20 procent bland de med högst hushållsinkomst.

Potentiella besökare i stad och land

Storstadsbor har en förhållandevis låg andel potentiella besökare jämfört med de övriga geografiska kategorierna och dessutom den största andelen biobesökare. År 2022 gick 62 procent av storstadsborna på bio. I likhet med för den yngsta ålderskategorin kan detta förstås som att storstadsbor har både det största intresset för att gå på bio och det kortaste avståndet mellan intention och beteende.

I övrigt följer även här tabellen de mönster Kulturanalys konstaterat i *Breddat deltagande* (Kulturanalys 2023b); andelen som går på bio är större bland de med bättre geografiska eller ekonomiska möjligheter att besöka biografer.

Tabell 5. Nöjda icke-besökare, potentiella besökare samt besökare på biografier inom olika grupper, procent

	Nöjda icke-besökare	Potentiella besökare	Besökare på biografier	Total
Samtliga	28	21	51	100
Kön				
Kvinna	24	21	55	100
Man	31	22	47	100
Ålder				
16–29 år	11	13	76	100
30–49 år	18	23	59	100
50–64 år	23	23	54	100
65–90 år	45	23	32	100
Utbildning				
Låg	55	16	29	100
Medel	29	22	49	100
Hög	20	22	58	100
Hushållsinkomst				
Max 300 000 kr	39	20	41	100
301 000–800 000 kr	28	24	48	100
Mer än 800 000 kr	16	19	65	100
Stad/land				
Ren landsbygd	29	24	47	100
Mindre tätort	32	24	44	100
Stad/större tätort	27	21	52	100
Sthlm/Gbg/Malmö	20	19	61	100

Kommentar: Frågan lyder: ” Hur nöjd är du med antalet besök på följande under de senaste 12 månaderna? Bio”. Tabellen baseras på 1 795 svarande i 2022 års undersökning.

Källa: Den nationella SOM-undersökningen 2022.

Intresse för film och biovanor

Tidigare i rapporten har vi visat att det finns demografiska, socioekonomiska och geografiska skillnader i hur ofta personer går på bio. I detta avsnitt undersöks närmare relationen mellan intresse för film och biobesök med hjälp av en korstabell, en korrelationsanalys samt regressionsanalys.

De med hög grad av filmintresse går oftare på bio

I tabell 6 ges en översiktlig bild av förhållandet mellan intresse och hur ofta respondenter går på bio. Att ha ett högre intresse för film sammanfaller med att göra fler biobesök. Bland dem som är inte alls eller inte särskilt intresserade av film är det vanligast att inte ha gått på bio. Bland de som är mycket eller extremt intresserade är det betydligt vanligare att gå på bio någon gång i kvartalet eller oftare.

Intresset för film sammanfaller dock inte helt och hållet med hur ofta individer går på bio. Fler är intresserade av film än som går på bio och det är vanligare att ”avvika” genom att vara intresserad men inte gå, än att gå även om man inte är intresserad.

Tabell 6. Relationen mellan intresse för film och besöksfrekvens på biograf, procent

	Ingen gång	Upp till någon gång i halvåret	Någon gång i kvartalet eller oftare	Total
Inte alls eller inte särskilt intresserad	15	7	1	23
Ganska intresserad	17	18	6	42
Mycket eller extremt intresserad	9	13	11	33
Total	41	39	20	100

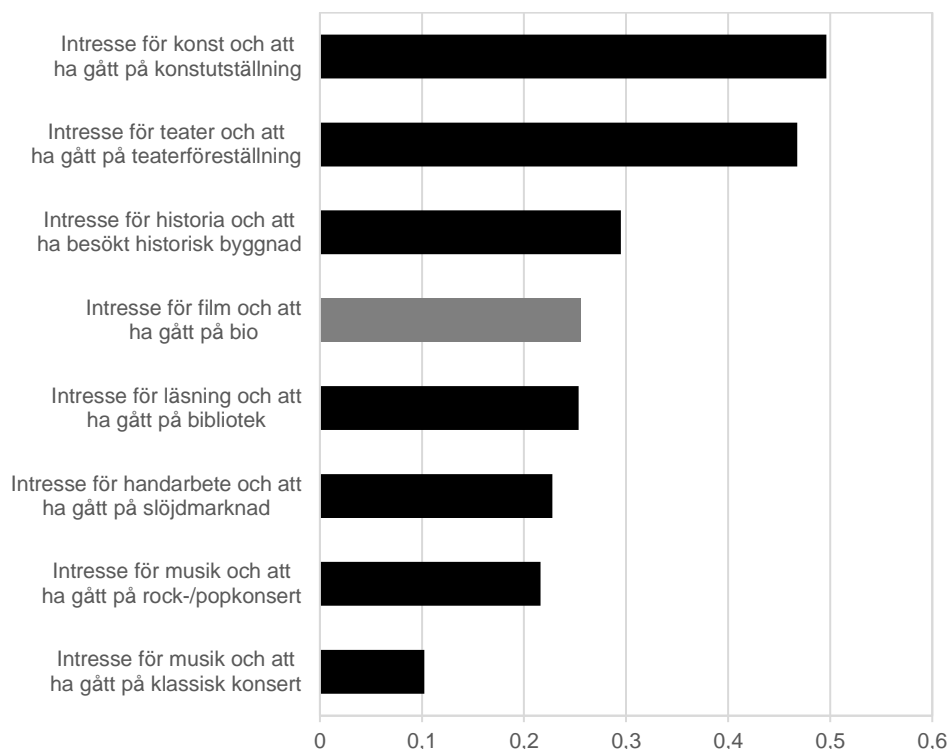
Kommentar: Frågorna lyder: ” Hur intresserad är du i allmänhet av följande? Film” samt ”Hur ofta har du under de senaste 12 månaderna gjort följande? Gått på bio”. Tabellen baseras på 1 683 personer som besvarat båda frågorna i 2023 års undersökning. Svartalternativen i de båda frågorna har slagits ihop till färre kategorier för att förenkla tabellen.

Källa: Den nationella SOM-undersökningen 2023.

Sambandet mellan intresse och besök relativt svagt

Figur 4 visar att korrelationen mellan intresse för film och att ha gått på bio är 0,26. Det finns samband mellan andra intressen och motsvarande besöksaktiviteter som är betydligt starkare: till exempel är korrelationen mellan intresse för teater och att ha gått på teaterföreställning 0,47, och mellan intresse för konst och att ha gått på konstutställning 0,50. Det finns dock flera som ligger på liknande nivå, som mellan läsning och att ha gått på bibliotek och handarbete och att ha gått på slöjdmarknad.

Figur 4. Korrelationer mellan olika kulturintressen och motsvarande besöksaktiviteter



Kommentar: I korrelationsanalysen avses med besök på kulturaktiviteter att man gått på kulturaktiviteten minst "Någon gång under de senaste 12 månaderna".

Källa: Den nationella SOM-undersökningen 2023.

Det relativt svaga sambandet mellan intresse för film och biobesök i korrelationsanalysen kan tänkas bero på flera saker. En förklaring kan vara att de filmer som visas på biografen inte korresponderar med de filmer som en stor del av befolkningen baserar sitt filmintresse på. En annan möjlighet är att gå på bio är en kulturaktivitet som många deltar i främst av sociala skäl, utan att de nödvändigtvis är särskilt intresserade av film. En tredje aspekt gäller graden av likhet i precision mellan intressefrågan och kulturvanefrågan. Film går i dag att se på många andra ställen än på biografen. Intresse för teater torde dock vara mer liktydigt med att besöka teatrar. Hade man frågat om intresse för specifikt *klassisk* musik, hade det förmodligen haft ett betydligt starkare samband med att ha gått på klassisk konsert, jämfört med intresse för musik i allmänhet.

Det bör också noteras att måttet för besöksaktiviteter här alltså bara innehåller två kategorier: *Ingen gång* och *Någon gång under de senaste 12 månaderna* (där samtliga svarsalternativ utom *Ingen gång* har slagits samman). Detta mått används eftersom det även används nedan i regressionsanalysen. Biobesök är en av de besöksaktiviteter som påverkas relativt mycket av detta sätt att mäta kulturvanan. Med de fullständiga skalorna för intresse för film och biobesök blir sambandet avsevärt starkare. Anledningen till att dessa skillnader i sättet att mäta spelar roll för just biobesök, är att det finns relativt många svaranden för de högre svarsalternativen, som en gång i månaden, eller rentav varje vecka. Detta är inte fallet för till exempel klassisk konsert. Därför gör det i det fallet mindre skillnad när man slår samman de högre svarsalternativen.

Regressionsanalys med justering för intresse

Både i denna rapport och i tidigare publikationer har Kulturanalys konstaterat att det finns skillnader i biovanor mellan demografiska, socioekonomiska och geografiska grupper. En hypotes om förklaringen till dessa skillnader är att folk i vissa grupper har ett mindre intresse för film och bio. Därför undersöker vi i denna del närmare i vilken mån skillnaderna i biobesök mellan olika åldersgrupper samt socioekonomiska och geografiska grupper kan förklaras av olika grader av filmintresse.

Med en regressionsanalys som justerar sambanden mellan de demografiska, socioekonomiska och geografiska faktorerna med intresset för film, är det möjligt att undersöka hur mycket dessa skillnader överlappar med skillnader i intresse för film. Om skillnaderna mellan grupperna försvinner talar det för att skillnader i intresse spelar en stor roll för att förklara varför dessa skillnader i kulturvanor finns. Om de däremot kvarstår, talar det för att det framför allt är andra faktorer som ligger bakom skillnaderna mellan grupper i hur ofta de går på bio.

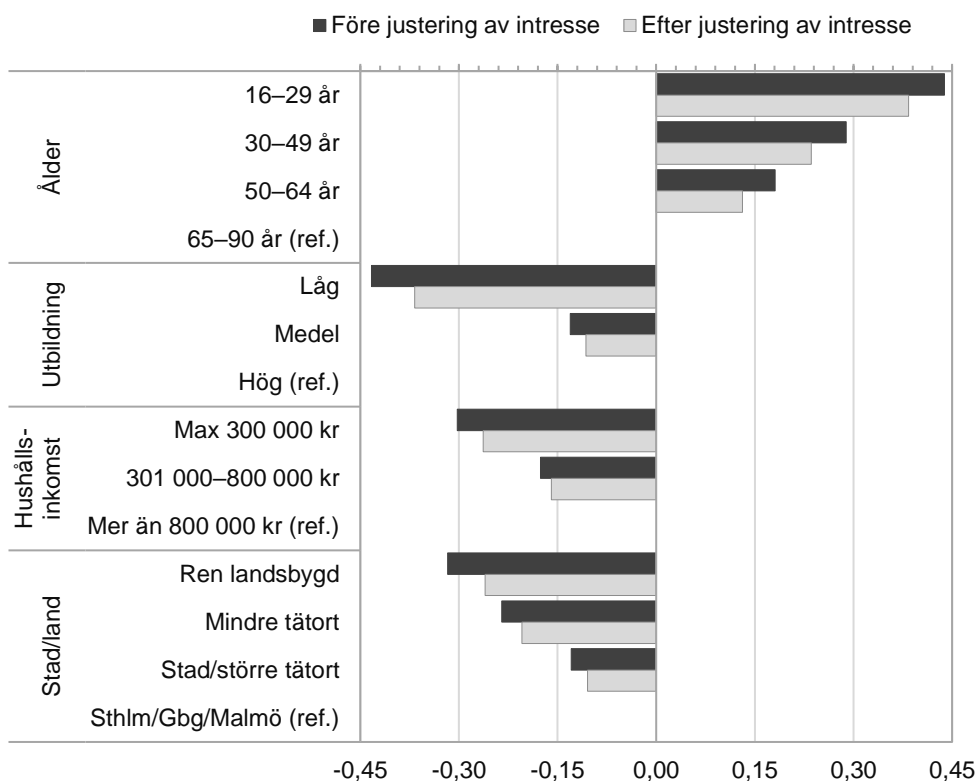
I analysen av resultaten talar vi om koefficienter, vilket kan tolkas som skillnader i sannolikheten för att ha gått på bio i den aktuella gruppen jämfört med referenskategori. Det kan antingen vara en positiv koefficient, alltså att det är mer sannolikt att personer i den gruppen har gått på bio jämfört med referenskategori, eller en negativ koefficient, det vill säga att det är mindre sannolikt att en person i den gruppen har gått på bio jämfört med referenskategori. I resultatredovisningen uttrycks därför resultaten exempelvis som skillnaden i sannolikhet för att ha gått på bio bland åldersgruppen 30–49 år, jämfört med åldersgruppen 65–90 år.

Deskriptiva tabeller över samtliga variabler i analysen finns i bilaga 1.

Det mesta av skillnaderna kvarstår efter justering för intresse

I figur 5 ges en översiktlig bild av skillnaderna i sannolikhet för att ha gått på bio mellan demografiska, socioekonomiska och geografiska grupper. De svarta staplarna illustrerar skillnaden i sannolikhet för att ha gått på bio mellan gruppen och dess referenskategori (till exempel mellan gruppen 16–29 år och gruppen 65–90 år). De gråa staplarna är i sin tur det som återstår av denna skillnad efter att vi har justerat för skillnader i intresse. Figuren redovisar enbart de faktorer där det finns statistiskt signifikanta skillnader från början. Detta var inte fallet med variabeln kön.

Figur 5. Resultaten från regressionsanalysen före och efter justering för intresse för film



Kommentar: De kategoriska oberoende variablerna har kodats om till dummyvariabler, eftersom de inte befinner sig på en intervallskala. I den gråa stapeln har enbart de observationer där svar finns i båda frågor använts och skattats. Värdet på x-axeln ska tolkas som skillnaden i sannolikhet för att en person i den aktuella gruppen har gått på bio, jämfört med en person i referenskategorierna. Vilka referenskategorierna är framgår i grafen av förkortningen *ref.* I regressionsanalysen avses med biobesökande att man gått på bio minst ”Någon gång under de senaste 12 månaderna”. Endast de observationer där svar finns i båda frågor har använts och skattats i regressionsanalysen med justering för intresse.

Källa: Den nationella SOM-undersökningen 2023.

Nedan sammanfattas resultaten från regressionsanalysen:

- Varken före eller efter justeringen för intresse visar regressionsanalysen på någon statistiskt signifikant skillnad i biobesökande mellan kvinnor och män.
- Yngre ålder har såväl före som efter justering för intresse ett positivt samband med biobesökande. Ju yngre individen är, desto större sannolikhet är det att individen har gått på bio jämfört med den äldsta åldersgruppen. När vi justerar för intresse för film försvinner ungefär 12 procent av skillnaden mellan den yngsta och den äldsta åldersgruppen. Det är alltså bara en mindre del av skillnaden mellan yngre och äldre som låter sig förklaras av skillnader i intresse.

- För personer med lägre utbildning är det 36 procent mindre sannolikhet att ha gått på bio jämfört med personer med högre utbildning. När vi kontrollerar för intresset för film försvinner ungefär 15 procent av skillnaden i biobesök mellan lågutbildade och högutbildade.
- Individer med hushållsinkomst lägre än 800 000 kr har lägre sannolikhet för att ha gått på bio jämfört med referenskategori, före och efter justering för intresse för film. Att tillhöra gruppen med max 300 000 kr i hushållsinkomst gör det 30 procent mindre sannolikt att ha gått på bio jämfört med de med högst hushållsinkomst. Även här kvarstår en betydande del av skillnaden efter justering för intresse.
- Slutligen finns det skillnader mellan stad och land och att ha gått på bio, såväl före som efter justeringen för intresse för film. Ju längre bort från de tre storstäderna som individer bor, desto lägre sannolikhet är det att ha gått på bio. Skillnaderna jämfört med storstadsbor är störst bland de som bor på landsbygden, där de som bor på landsbygden har 31 procent mindre sannolikhet för att ha gått på bio jämfört med storstadsborna. När vi kontrollerar för intresset för film försvinner ungefär 18 procent av skillnaden i biobesök mellan de som bor på landsbygden och storstadsbor.

Sammantaget pekar denna analys mot att skillnader i intresse utgör en relativt liten andel av skillnaderna i biobesök mellan socioekonomiska, demografiska och geografiska grupper. Generellt gör justeringarna för intresse att skillnaderna minskar med 10–20 procent mellan grupperna. Den statistiska signifikansen kvarstår för alla de skillnader som fanns före justeringen av intresse, vilket talar för att det fortfarande finns förhållandevis stora skillnader i biobesök, oberoende av intresset för film.

En fråga som då infinner sig är den om vilka mekanismer som då egentligen ligger bakom skillnaderna mellan grupperna, om skillnader i intresse förklarar relativt lite. Några tänkbara förklaringar är skillnader i tillgången till kulturutbud (i detta fall kanske mest påtagligt avståndet till en biograf), skillnader i hälsa som gör det möjligt att ta sig ut, eller skillnader i hur mycket fritid eller pengar en har till hands för kulturaktiviteter.

Kulturanalys får förhoppningsvis anledning att återkomma till frågorna om mekanismerna i kulturellt deltagande, såväl för individer som för skillnader mellan sociala grupper. De resultat som redovisas här gäller *en* kulturvana, *ett* visst sätt att mäta beteende och intresse samt *ett* sätt att analysera hur sambanden förhåller sig till varandra. Det skulle vara att gå alldeles för långt att anse det konstaterat att skillnader i intresse inte spelar särskilt stor roll för skillnaderna i kulturvanor mellan olika grupper. Men de resultat som presenteras här pekar i den riktningen när det gäller biobesök.

Referenser

Bergquist, J., Lundmark, S., Sandelin, F. & Falk, E. (2024). *Den nationella SOM-undersökningen 2023 - en metodöversikt*. SOM-rapport nr 2024:4. SOM-institutet vid Göteborgs universitet.

Haidl, K. (2016). "En man som heter Ove" femte största film genom tiderna. Dagens Nyheter. Hämtad 2024-04-30.
<https://www.dn.se/kultur-noje/film-tv/en-man-som-heter-ove-femte-storsta-film-genom-tiderna/>

Myndigheten för kulturanalys. (2023a). *Fri entré till museer: Effekter på antal museibesök och museibesökens sammansättning*. Rapport 2023:1. Göteborg: Kulturanalys.

Myndigheten för kulturanalys. (2023b). *Att bredda deltagandet i kulturlivet*. Rapport 2023:2. Göteborg: Kulturanalys.

Nordic Statistics. (2024). Number of tickets sold, millions (Sweden). Hämtad 2024-03-19.
https://pxweb.nordicstatistics.org/pxweb/en/Nordic%20Statistics/Nordic%20Statistics_Culture/CULT04.px/

Svenska Filminstitutet. (2023). *Filmåret i siffror 2022*. Stockholm: Svenska Filminstitutet.

Bilaga 1. Deskriptiv statistik

I bilagan beskrivs regressionsmodellerna och de beroende och oberoende variabler som ingår. Kontakta Kulturanalys för ytterligare dataunderlag.

Demografiska, socioekonomiska och geografiska variabler och biobesökande, justerat för intresse för film

Biobesökandet analyseras med hjälp av en linjär regressionsmodell (OLS). För att underlätta tolkning har skalan för intresse för film som används i SOM-institutets frågeformulärs vridits, så att 1 = Inte alls intresserad och vidare till 5 = Extremt intresserad. Samtliga variabler för de demografiska, socioekonomiska och geografiska faktorerna har dummykodats (antar endast två värden) och resultaten tolkas i relation till referenskategori. Referenskategori är den grupp som de övriga kategorierna jämförs med.

Tabell 1. Deskriptiv statistik för den beroende variabeln "Biobesök" och oberoende variabler

Variabel	Beskrivning	N	N efter justering för intresse
Biobesök	Består av 0 = Ingen gång och 1 = Minst en gång under de senaste 12 månaderna.	1 691	1 666
Intresse	Består av 1 = Inte alls intresserad, 2 = Inte särskilt intresserad, 3 = Ganska intresserad, 4 = Mycket intresserad samt 5 = Extremt intresserad.	1 666	—
Kön	Består av 1 = Kvinna samt 2 = Man.	1 668	1 643
Ålder	Ålder, fyrdelad där 1 = 16–29 år, 2 = 30–49 år, 3 = 50–64 år samt 4 = 65–90 år.	1 691	1 666
Utbildning*	Utbildning, tredelad i Låg, Medel, Hög, där 1 = Låg, 2 = Medel samt 3 = Hög.	1 666	1 643
Hushållsinkomst	Består av kategorierna Låg = Max 300 000 kr, Medel = 301 000–800 000 kr samt Hög = Mer än 800 000 kr.	1 560	1 543
Stad/land	Består av kategorierna 1 = Ren landsbygd, 2 = Mindre tätort, 3 = Stad/större tätort, samt 4 = Stockholm/Göteborg/Malmö.	1 653	1 629

Källa: Den nationella SOM-undersökningen 2023.



www.kulturanalys.se