

Museer 2023

Kulturfakta 2024:3





Postadress: Box 1001, 405 21 Göteborg

Besöksadress: Södra Vägen 54

Telefon: 031-395 20 00

E-post: info@kulturanalys.se

Webbplats: www.kulturanalys.se

© Myndigheten för kulturanalys 2024

Foto: Mattias Hofvendahl, Östergötlands museum, Årets museum 2023.

Formgivning: Bazooka

Myndigheten för kulturanalys

Museer 2023

Kulturfakta 2024:3

Innehåll

Sammanfattning	4
Summary	5
Inledning	6
Rapportens disposition.....	6
Undersökningen	7
Definitionen av ett museum.....	7
Målpopulationen	7
Museikategorier	8
Verksamheter som får utskick	9
Verksamheter som uppfyller museidefinitionen och kan särredovisas.....	9
Tillfrågade och svarande museer	10
Färre tillfälligt stängda museer efter pandemiåren	13
Olika antal frågor beroende på storlek på museet	13
Bortfallskomplettering av tidsserier	13
Korrigerig och komplettering av data.....	14
Organisationsform	15
Samlingarnas inriktning	16
Historia och arkeologi är den vanligaste huvudinriktningen	17
Besök och entréavgifter	20
Olika besöksutveckling för olika museer	20
Museernas filialverksamhet.....	22
Ett av fyra besök görs av barn och unga.....	22
På 35 procent av museerna är det helt fri entré	23
Publika aktiviteter och utställningar	25
Vandringsutställningar är tillbaka	25
Ökning av aktiviteter, men lägre än före pandemin.....	26
Ekonomi	27
Totala intäkter och kostnader	27
Intäkter per intäktsslag	28
Kostnader per kostnadsslag.....	31
Personal	32
Fortsatt ökning av årsarbetskrafter.....	32
Fler kvinnor än män arbetar på museerna	33
Den ideella arbetskraften	33

Små museer och botaniska trädgårdar	34
Samlingarnas inriktning	34
Besök	35
Intäkter och kostnader	36
Årsarbetskrafter och ideellt arbete	36
Referenser	37
Bilaga I. Metodbeskrivning för imputering.....	38

Sammanfattning

Rapporten *Museer 2023* är en sammanställning av uppgifter om svenska museers besök, verksamhet, personal och ekonomi. Statistiken baseras på en enkätundersökning med de museer som uppfyller Myndigheten för kulturanalys (Kulturanalys) museidefinition. I 2023 års statistik redovisas svar från 357 museer. Vidare har 264 museer med mindre än en årsarbetskraft och 8 botaniska trädgårdar svarat på enkäten. Dessa resultat presenteras separat.

År 2023 var museernas verksamhet tillbaka på samma nivåer som före pandemin. Även om det inte slogs några nya rekord i Kulturanalys tidsserier för besök och årsarbetskrafter, gick dessa mått uppåt. Även tidsserierna för kostnader och intäkter gick uppåt. Innebörden i det är dock mer osäker, eftersom statistiken bara redovisar nominella belopp.

Under 2023 gjordes 28,4 miljoner museibesök, en ökning med 5 procent jämfört med 2022. Här fanns vissa skillnader mellan olika museikategorier. *Övriga statliga museer* och *övriga museer* gick upp lite grand, medan *regionala museer* och *kommunala museer* gick upp med ungefär 10 procent. Samtidigt gick besöken på *centrala museer* ned med 3 procent. År 2023 var andelen besök av barn och unga 27 procent av det totala antalet verksamhetsbesök. Andelen skolbesök under 2023 var 6 procent.

Antalet utställningar för museer med minst tio årsarbetskrafter var stabilt jämfört med 2022, likaså antalet vandringsutställningar – antalet utställningsplatser gick dock ned något. Även antalet publika aktiviteter ökade generellt för de flesta typer av aktiviteter.

Museernas samlade intäkter uppgick 2023 till drygt 7,1 miljarder. De samlade kostnaderna uppgick till ungefär samma belopp. Jämfört med 2022 ökade såväl intäkterna som kostnaderna med 7 procent. Dessa uppgifter gäller som sagt nominella belopp.

I likhet med 2022 minskade offentliga bidrag som andel av museernas intäkter. Under 2023 syntes denna minskning dock främst bland *centrala museer* och *andra museer*.

Det totala antalet årsarbetskrafter på museerna uppgick under 2023 till 5 745, vilket är en ökning med 4 procent jämfört med 2022. Antalet årsarbetskrafter var högre än 2019, det sista året före pandemin. En majoritet av museernas årsarbetskrafter utfördes av kvinnor, 63 procent. Under 2023 rapporterade museerna att mängden arbete som utfördes ideellt uppgick till ungefär 214 årsarbetskrafter. Denna uppgift har dock inte bortfallskompletterats.

Summary

The report *Museer 2023* [Museums 2023] is a summary of data on visitors to Swedish museums and the museums' operations, staffing and finances. The statistics are based on a questionnaire answered by organizations that meet the criteria for defining a museum laid down by the Swedish Agency for Cultural Policy Analysis (Kulturanalys). The statistics for 2023 are based on responses from 357 museums with at least one full-time equivalent (FTE). In addition, 264 museums with less than one FTE, as well as 8 botanical gardens, have responded to the questionnaire; these results are presented separately.

In 2023, the museums came back to their normal level of activity that they had before the pandemic. Even though there were no new records set in the time series for visits and FTEs, these indicators went up. The time series for revenue and costs also went up, though the implications of this are more uncertain since the statistics only show nominal amounts.

Museums received approximately 28,4 million visitors in 2023, an increase of 5% compared to 2022. There were certain differences between museum categories. *Other national museums* and *other museums* went up a little, while *regional museums* and *municipal museums* went up by about 10%. At the same time, *central museums* went down by 3%. In 2023, the share of visits from children and young people accounted for 27% of total exhibition visits. The share of visits from school parties in 2023 was 6%.

The number of permanent and temporary exhibitions at museums with at least ten FTEs was stable compared to 2022. This was also the case for touring exhibitions. The number of exhibition locations went down a little. The number of public activities increased generally and for most types of activities.

Total revenue and costs both amounted to SEK 7.1 billion. Compared to 2022, this is an increase for both revenue and costs with 7%. These statistics are, as mentioned above, nominal amounts.

Similarly to last year, the share of revenue that consisted of public contributions decreased a little. This year, however, the decrease came mostly among *central museums* and *other museums*.

In 2023, museums employed 5,745 FTEs, an increase of 4% compared to 2022. The number of FTEs was higher than in 2019, the last year before the pandemic. Women constituted a majority (63%) of museums' total workforce. The museums estimate that volunteers accounted for approximately 214 FTEs during 2023. This statistic, however, has not been imputed for missing data.

Inledning

Kulturanalys ansvarar för merparten av den officiella statistiken inom ämnesområdet kultur och fritid. I denna rapport publiceras officiell statistik om museer för 2023.¹ Kulturanalys har ansvarat för den officiella statistiken om museer sedan 2012. Innan dess låg ansvaret hos Statens kulturråd.

Syftet med den officiella statistiken är att följa besök och verksamhet på museer samt museernas årsarbetskrafter, intäkter och kostnader över tid. Den omfattar alla museer i Sverige som uppfyller museilagens definition av ett museum (se s. 8) samt anställer minst en årsarbetskraft. Användare av statistiken är bland annat museer, beslutsfattare på olika nivåer, myndigheter, branschorganisationer, massmedia och allmänhet.

Utöver den officiella statistiken innehåller rapporten även viss statistik om små museer (de som har mindre än en årsarbetskraft) och botaniska trädgårdar.

Rapportens disposition

Rapporten inleds med ett avsnitt om undersökningen, målpopulationen, vilka museer som ingår i statistiken och svarsfrekvenser. Därefter presenteras officiell statistik i sex olika avsnitt. Det första avsnittet handlar om museernas organisationsform, i nästa avsnitt presenteras samlingarnas inriktning. I ett tredje avsnitt presenteras besök på museerna, totalt samt uppdelat på barn och unga och skolbesök. I samma avsnitt presenteras också uppgifter om entréavgifter. I det fjärde avsnittet presenteras antal publika aktiviteter och utställningar. I det femte avsnittet presenteras statistik om museernas ekonomi, uppdelat på intäkter per intäktsslag och kostnader per kostnadsslag. I det sjätte avsnittet är museernas personal i fokus; personalen beskrivs i totalt antal årsarbetskrafter samt uppdelat på män och kvinnor.

I rapporten ingår även avsnitt med statistik om små museer och botaniska trädgårdar. Detta ingår inte i den officiella statistiken om museer.

Tillsammans med rapporten publiceras en tabellbilaga i Excel-format. Den refereras till som tabellbilagan och finns tillgänglig på [Kulturanalys webbplats](#). Tabellbilagan innehåller alla tabeller och figurer som presenteras i rapporten samt underlag till figurerna. Där finns även tabeller med mer information om bortfall och övertäckning samt tabeller med antal besök per museum.

¹ Dokumentation och kvalitetsdeklaration om statistiken finns hos SCB: www.scb.se/KU0301

Undersökningen

Den officiella statistiken om museer är baserad på en årlig enkätundersökning av svenska museer. Detta avsnitt redogör för vilka som ingår i populationen för denna undersökning, vilka som besvarar undersökningen, samt vad för slags frågor som ställs. Här redovisas även Kulturanalys definition av ett museum, vilka museikategorier som används, vilka som har fått utskick om att delta i undersökningen, samt svarsfrekvenser.

Museerna har i årets undersökning haft möjlighet att korrigera eller komplettera saknade uppgifter för perioden 2018–2022 om antal besök, årsarbetskrafter, intäkter eller kostnader. Dessutom bortfallskompletteras en del uppgifter bakåt med hjälp av nya uppgifter (se bilaga 1). Detta innebär att uppgifter för tidigare år kan ha förändrats i årets statistik, jämfört med tidigare publikationer.

Definitionen av ett museum

Kulturanalys använder samma definition av ett museum som Sveriges museilag (2017:563).

2 § Med ett museum avses i denna lag en institution som är öppen för allmänheten och som förvärvar, bevarar, undersöker, förmedlar och ställer ut materiella och immateriella vittnesbörd om människan och människans omvärld.

Statistiken ska innefatta alla museer som omfattas av definitionen, med några undantag som beskrivs i nästa avsnitt.

Målpopulationen

I framställandet av den officiella statistiken utgår Kulturanalys från ovan nämnda definition.

Till definitionen av målpopulationen hör också följande undantag: I den officiella statistiken ingår enbart museer där museiverksamheten kan redovisas separat. Att museiverksamheten inte alltid kan särredovisas beror på att en del anläggningar (till exempel kulturhus) innehåller flera olika konst- och kulturområden, och bedriver verksamheten integrerat.

I den officiella statistiken ingår inte heller botaniska trädgårdar och arboretum, eller museer med mindre än en årsarbetskraft (små museer). De senare redovisas i stället separat i slutet av rapporten, utanför den officiella statistiken.

Museikategorier

I denna rapport delas museerna in i nio olika museikategorier – se förteckning nedan. Sedan 2019 års insamling har kategorin *övriga museer*² delats upp i två museikategorier: *övriga museer som omfattas av museilagen* och *andra museer*.

Museikategorier

1. Centrala museer

Museimyndigheter och stiftelsemuseer, vilka är utpekade av riksdagen som ett centralt riksintresse. Förutom att samla, vårda, visa och utveckla verksamheten inom specialområden, ska de bedriva forskning, samarbeta med regionala och lokala museer och bistå dem med service, rådgivning, vandringsutställningar och depositioner samt upprätthålla internationella kontakter.

2. Övriga statliga museer

Statligt förvaldade museer som inte räknas som centrala museer. Hit räknas till exempel verksmuseer och universitetsmuseer.

3. Regionala museer

Kategorin består huvudsakligen av länmuseerna.

4. Kommunala museer

Museer med enbart en kommunal huvudman.

5. Övriga museer som omfattas av museilagen

Museer där stat, kommun eller region har utsett mer än hälften av ledamöterna i styrelsen eller motsvarande ledningsorgan (1 §, punkt 4 i museilagen). Avser ej museer inom ovanstående kategorier.

6. Andra museer

Museer där ingen offentlig instans har huvudmannaskap, men som ändå kan ha offentliga bidrag eller anslag.

7. Museer med mindre än en årsarbetskraft

Saknar anställd personal eller har färre anställda än en årsarbetskraft, oavsett huvudman.

8. Botaniska trädgårdar och arboretum

Anläggning där växter eller träd odlas för vetenskapliga studier och visning för allmänheten.

Syftet med kategorierna är att kunna urskilja 1) alla museer som omfattas av museilagen, kategorierna 1–5, det vill säga museer som har offentlig huvudman eller där stat, kommun eller region har utsett mer än hälften av ledamöterna i styrelsen eller motsvarande ledningsorgan (1 §, punkt 4 i museilagen), och 2) andra museer som uppfyller museilagens definition men inte omfattas av lagen (kategori 6). Museikategorierna 1–6 ingår i den officiella statistiken. Kategori 7–8 presenteras i ett separat avsnitt av rapporten.

² *Övriga museer* innefattade museer där ingen offentlig instans har huvudmannaskap. *Övriga museer* kan ha bidrag från en offentlig instans.

I tabell 14 och 15 i tabellbilagan redovisas även kategorin *okategoriserbara verksamheter*. Detta är verksamheter som vi har ingen eller mycket lite information om, och där vi ofta inte har kunnat avgöra om eller var de ska ingå i statistiken. Dessa ingår inte någon av de andra tabellerna som redovisas i rapporten.

Verksamheter som får utskick

Enkätundersökningen skickas till alla verksamheter som är, eller som Kulturanalys bedömer skulle kunna vara, museer. Enkäten inleds med ett antal frågor som klarlägger om verksamheten ska ingå i undersökningen.

Kulturanalys bedriver ett kontinuerligt arbete för att få fram en så heltäckande förteckning över museer i Sverige som möjligt. Majoriteten av de på senare år tillförda museerna har dock visat sig vara museer med mindre än en årsarbetskraft. Sådana museer ingår alltså inte i den officiella statistiken. År 2013 tillkom ett stort antal museer från Stiftelsen Arbetets museums databas över arbetslivsmuseer. Året efter tillkom ytterligare museer från Tillväxtverkets besöksmålsdatabas.

För insamlingsåret 2019 bytte Kulturanalys insamlingsverktyg. Inför övergången gjordes en större översyn av museipopulationen. Bland de museer som inte flyttades över till det nya systemet, och därmed inte fick enkäten, fanns museer som saknade korrekta och aktuella kontaktuppgifter och museer som aldrig tidigare svarat på enkäten. Inför 2022 och 2023 års insamlingar gjordes en ny översyn, som bland annat ledde till att en del av dessa återfördes till undersökningen.

Verksamheter som uppfyller museidefinitionen och kan särredovisas

Enkäten inleds som sagt med frågor som ska fastställa om en verksamhet uppfyller museilagens definition av ett museum, samt om de kan särredovisa sin verksamhet.

Museilagens definition bryts ned till fyra frågor (se nedan), och svaren på frågorna används sedan för att avgöra vilka museer som ska besvara enkäten.

Undersökningens fyra frågor enligt museilagens definition

1. Är museet öppet för allmänheten att besöka?

Ett museum som är öppet för allmänheten ska kunna besökas utan speciell föransökan, inbjudan eller tillstånd under museets regelbundna öppettider. Det innebär att museer som bara tar emot bokade grupper, ligger inom ett militärt skyddsklassat område eller på en arbetsplats som inte är öppen för allmänheten ska svara "nej" på denna fråga.

2. Har museet haft regelbundna öppettider under hela eller delar av kalenderåret?

Med regelbundna öppettider avses att museet varit öppet minst en dag i månaden under en viss tid. Exempelvis kan museet vara öppet dagligen, på fredagar under månaderna juni, juli och augusti eller ha en turlista.

3. Har museet egna fysiska eller digitala samlingar?

Samlingar kan bestå av allt möjligt såsom enstaka föremål, byggnader, fordon, hela verksamheter eller digitala avbildningar av fysiska verk. Samlingarna kan vara rörliga eller stationära.

4. Har museet skyltar, annan informationstext eller visningar där samlingarna och utställningarna beskrivs?

Museet ska på något sätt förmedla sina samlingar. Informationstext kan antingen finnas på plats, läsas upp via någon form av utrustning eller finnas tillgänglig på en separat webbplats om museet som besökare kan hitta när de kommer till museet.

Verksamheter som inte har öppet för allmänheten (inklusive museer som haft tillfälligt stängt under hela året) (fråga 1), som saknar regelbundna öppettider (fråga 2), som inte har några samlingar (fråga 3) eller som inte bedriver någon pedagogisk verksamhet (fråga 4), ingår inte i denna rapport.

Tillfrågade och svarande museer

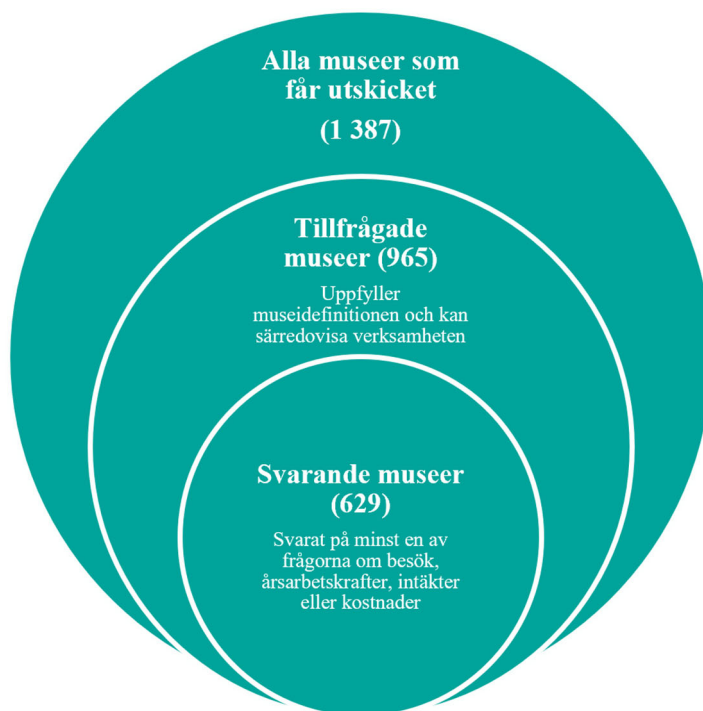
Om verksamheten uppfyller Kulturanalys museidefinition och kan särredovisa sin verksamhet får den besvara fler frågor.

Figur 1 visar relationen mellan gruppen av verksamheter som fått Kulturanalys utskick, de verksamheter som sedan tillfrågats om att besvara enkäten, och de museer som till sist svarat på enkäten.

Med tillfrågade museer avses alltså de museer vars svar på de inledande frågorna visat att de uppfyller museidefinitionen och att de kan särredovisa sin verksamhet. För att sedan räknas som ett svarande museum måste det ha svarat på minst en av frågorna som rör intäkter, kostnader, besök eller årsarbetskrafter.

Figur 1. Verksamheter som fått utskicket, samt tillfrågade och svarande museer 2023, antal

Figure 1. Organizations included in the circular, and surveyed and responding museums 2023, number



I tabell 1 visas antalet tillfrågade och svarande museer för 2022 och 2023. I tabell 15 i tabellbilagan finns motsvarande uppgifter för hela perioden 2003–2023.

Tillfrågade museer

Det totala antalet verksamheter som fick utskicket var 1 387. Av dessa var 422, eller 30 procent, verksamheter som inte uppfyllde museidefinitionen, inte kunde särredovisa sin verksamhet, eller inte besvarade utskicket alls. Dessa finns redovisade i tabell 14 i tabellbilagan under rubriken Övertäckning och i kategorin *Museer som aldrig svarat på frågan om årsarbetskrafter*.

I 2023 års undersökning uppfyllde 965 verksamheter museidefinitionen samt kunde särredovisa sin verksamhet. De tillfrågades därmed om att besvara enkäten. Antalet var 110 fler än 2022. Detta berodde på att många nya museer lades till inför årets undersökning.

Av dessa 965 museer hade 498 museer minst en årsarbetskraft. Det är dessa som hör till statistikens målpopulation, som den beskrevs ovan. Därutöver tillfrågades 458 *museer med mindre än en årsarbetskraft* och 9 museer i kategorin *botaniska trädgårdar och arboretum*.

Tabell 1. Verksamheter som tillfrågats och svarat per museikategori 2022–2023, antal och svarsfrekvens

Table 1. Surveyed and responding organizations by museum category 2022–2023, number and response rate

Museikategori	Tillfrågade 2022	Svarande 2022	Procent 2022	Tillfrågade 2023	Svarande 2023	Procent 2023
1. Centrala museer	31	31	100	32	32	100
2. Övriga statliga museer	15	14	93	12	12	100
3. Regionala museer	42	40	95	45	42	93
4. Kommunala museer	99	83	84	100	81	81
5. Övriga museer som omfattas av museilagen	18	15	83	19	15	79
6. Andra museer	270	167	62	282	175	62
Summa	475	350	74	490	357	73
7. Museer med mindre än en årsarbetskraft	347	226	65	444	264	59
8. Botaniska trädgårdar och arboretum	8	5	63	9	8	89
Summa	355	231	65	453	272	60
Totalt	830	581	70	943	629	67

Jämfört med de uppgifter som redovisades i förra årets statistik (Kulturanalys 2023, s. 12) är antalet tillfrågade något färre för 2022. Detta beror på att även tillfälligt stängda museer då var inkluderade bland de tillfrågade museerna. Så är inte fallet i år.

Svarande museer

Av de 498 museer som uppfyllde samtliga kriterier för att ingå i den officiella statistiken, svarade 357 museer, vilket innebär en svarsfrekvens på 73 procent. Dessa återfinns alltså i museikategorierna 1–6 i tabell 1. Bland dessa museikategorier var svarsfrekvensen högst bland *centrala museer* och *övriga statliga museer*, 100 procent. Därefter kom *regionala museer* med en svarsfrekvens på 93 procent. Inom kategorierna *kommunala museer* och *övriga museer som omfattas av museilagen* var andelen svarande 81 respektive 79 procent. Museikategorin med lägst svarsfrekvens var *andra museer* där 62 procent av de tillfrågade svarade på enkäten.

Svarsfrekvensen bland *museer med mindre än en årsarbetskraft* och *botaniska trädgårdar och arboretum* var 60 procent 2023. Det är något lägre än 2022. Detta kan tänkas bero på att i takt med att Kulturanalys hittar fler museer till populationen är de som tillkommer på marginalen mindre benägna att svara. Att dessa kategorier generellt har lägre svarsfrekvens än övriga museikategorier kan bero på resurser, svarsvilja eller att Kulturanalys saknar aktuella kontaktuppgifter. Kulturanalys arbetar kontinuerligt med att öka svarsfrekvensen, och särskilt i dessa kategorier.

Tillfälligt stängda museer

Museer som varit tillfälligt stängda under *hela* året ingår inte i statistiken. Av museerna i de åtta museikategorierna var 22 museer tillfälligt stängda under hela året 2023. Detta är ungefär samma antal som under 2022 (Kulturanalys 2023, s. 13). Under pandemiåren 2020 och 2021 var antalet betydligt fler (Kulturanalys 2022, s. 14).

De flesta av de tillfälligt stängda museerna återfinns i kategorin *museer med mindre än en årsarbetskraft*. Övriga museikategorier hade 0–3 tillfälligt stängda museer.

Olika antal frågor beroende på storlek på museet

Bland de museer som har besvarat enkäten har olika museer fått olika många frågor. Museer med minst en årsarbetskraft samt *botaniska trädgårdar och arboretum* har fått fler och mer detaljerade frågor än *museer med mindre än en årsarbetskraft*. Därtill har *centrala museer* och museer med minst tio årsarbetskrafter fått ytterligare frågor om intäkter efter intäktsslag, kostnader efter kostnadsslag, årsarbetskrafter efter kön, och verksamhet (utställningar och publika aktiviteter).

I kategorin *övriga statliga museer* och bland *regionala museer* har majoriteten museer fått alla frågor. Ungefär vart tredje museum inom kategorin *kommunala museer* har fått samtliga frågor. Däremot har endast ett fåtal inom kategorin *andra museer* fått samtliga frågor, då många museer i den kategorin har färre än tio årsarbetskrafter.

Museer med mindre än en årsarbetskraft har bara fått frågor på en övergripande nivå, såsom totala intäkter, kostnader, årsarbetskrafter och besök. Dessa museer är, jämte *botaniska trädgårdar och arboretum*, inte en del av den officiella statistiken, utan presenteras i en separat del av rapporten.

Bortfallskomplettering av tidsserier

Den officiella statistiken avser att uttala sig om alla museer som ingår i målpopulationen. För att kompensera för svarsbortfall använder Kulturanalys bortfallskomplettering i tidsserier för fyra variabler: besök, årsarbetskrafter, intäkter och kostnader. Bortfallskomplettering sker genom imputering, det vill säga att saknade värden ersätts med uppskattade värden. De saknade värdena har skattats utifrån den information som museet har lämnat in under tidigare år.

Tabeller som saknar fotnoter baseras på inrapporterade uppgifter. Tabeller med fotnoten ”bortfallskompletterade värden” innehåller inrapporterade uppgifter kompletterade med uppskattade värden för de år då ett värde saknas. För tabeller med bortfallskompletterade värden har museikategorierna *övriga museer som omfattas av museilagen* och *andra museer* slagits ihop till kategorin *övriga museer*. Detta för att upprätthålla tidsserierna.

Antalet besök bortfallskompletterades inte för 2020 och 2021. Mer detaljerad information om detta finns i bilaga I.

För statistiken som inte ingår i den officiella statistiken görs ingen bortfallskomplettering.

Korrigering och komplettering av data

I undersökningen ges museerna möjlighet att ändra eller komplettera tidigare rapporterade värden för variablerna besök, årsarbetskrafter, intäkter och kostnader. Detta innebär en successivt förbättrad datakvalitet men samtidigt att tidigare publicerade tidsserier förändras för varje ny undersökning. Värdena kan därför variera mellan publikationer och år.

I årets undersökning har 12 procent av de svarande museerna korrigerat eller kompletterat tidigare uppgifter för perioden 2018–2022.

Organisationsform

Nedan redovisas museerna efter organisationsform. Organisationsformen ger information om hur verksamheten bedrivs. Ett museum kan till exempel ha en kommunal huvudman, men drivs som stiftelse. I detta exempel är museikategorin *kommunala museer*, medan organisationsformen är stiftelse.

Tabell 2 visar att de flesta *centrala museer* och *övriga statliga museer* drivs som myndigheter, medan några drivs som stiftelser, ideella föreningar eller företag. Organisationsformen för *regionala museer* är oftast stiftelse eller regional verksamhet, men företag och ideella föreningar förekommer också. De allra flesta *kommunala museer* drivs som kommunal verksamhet, men ett fåtal drivs som stiftelser, företag eller ideella föreningar. De flesta *övriga museer som omfattas av museilagen* drivs som ideella föreningar eller stiftelser. Bland *andra museer* är ideell förening den vanligaste organisationsformen, följt av stiftelse och företag.

Tabell 2. Museernas organisationsform per museikategori 2023, antal

Table 2. The museums' organisation form by museum category 2023, number

Museikategori	Statlig myndighet	Regional verksamhet	Kommunal verksamhet	Stiftelse	Ideell förening	Ekonomisk förening	Företag	Totalt
Centrala museer	24	0	0	8	0	0	0	32
Övriga statliga museer	7	0	0	5	0	0	0	12
Regionala museer	0	14	0	21	2	0	5	42
Kommunala museer	0	0	75	2	3	0	1	81
Övriga museer som omfattas av museilagen	0	0	0	14	1	0	0	15
Andra museer	0	0	0	36	108	1	30	175
Totalt	31	14	75	86	114	1	36	357

Samlingarnas inriktning

Museerna har tillfrågats om sina samlingars inriktning. De huvudsakliga områdena har delats in i 14 kategorier som baseras på kategoriseringen i den internationella standarden för museistatistik (ISO 18461:2016).

Samlingarnas huvudsakliga inriktning

Konst: Museer med konstverk, konsthantverk, design, skulptur, bildgallerier, fotografi, film eller arkitektur.

Historia och arkeologi: Museet behandlar den historiska utvecklingen av ett land eller ett geografiskt område, under en viss period eller under flera århundraden. Inkluderar museer med samlingar av historiska föremål, militära museer, museer om historiska personer, museer med samlingar från utgrävningar etcetera.

Naturhistoria och naturvetenskap: Museet behandlar ämnen som rör en eller flera discipliner som biologi, geologi, botanik, zoologi, paleontologi eller ekologi.

Vetenskap och teknik: Museer inom ämnesområdena astronomi, matematik, fysik, kemi, medicinsk vetenskap, datorer, ingenjörsvetenskap och tillämpad vetenskap. Här ingår planetarier och science center.

Etnografi och antropologi: Kultur, social struktur, övertygelser, seder, traditionell konst etcetera.

Djurpark och akvarium: Anläggning som har en samling av levande djur eller fiskar, vanligen i en park eller trädgård, för studier, bevarande eller visning för allmänheten.

Botanisk trädgård och arboretum: Anläggning där växter eller träd odlas för vetenskapliga studier och visning för allmänheten.

Friluftsmuseum: Museum som ställer ut samlingar av byggnader och föremål utomhus för att skapa historiska miljöer och landskap.

Ekomuseum: Museum som drivs lokalt och syftar till att visa upp och skydda viktiga inslag i områdets kultur- och naturarv. Även om ett ekomuseum kan ha alla funktioner som ett vanligt museum har, är det inte inrymt i en byggnad eller har utställningar i montrar.

Arbetslivsmuseum: Museum som berättar om ett yrke eller en arbetsplats med huvudinriktning på industrisamhällets kulturarv.

Specialiserat museum: Museum som speglar ett enda tema eller ett ämne som inte omfattas av någon av de tidigare kategorierna. Ett exempel på ett enda tema är ett Lego- eller poesimuseum.

Lokalhistoria och hembygd: Museet behandlar den historiska utvecklingen av en plats eller ett geografiskt område, ofta begränsat till socken/församling, med fokus på kulturhistoria, människors vardagsliv och arbetsliv. Inkluderar museer med samlingar av historiska föremål, friluftsmuseer som drivs i föreningsregi, museer om historiska personer och mindre näringslivsmuseer.

Allmänt museum: Museum som har blandade samlingar och som inte kan identifieras genom ett huvudsakligt fält.

Övrigt: Ingen av ovanstående kategorier.

Historia och arkeologi vanligaste huvudinriktning

Museerna tillfrågades om samlingarnas huvudsakliga inriktning (tabell 3), samt vilka eventuella övriga inriktningar museets samlingar har (figur 2).

Den vanligaste huvudsakliga inriktningen 2023 var *historia och arkeologi* som angavs av en fjärdedel av de svarande museerna. *Historia och arkeologi* förekom inom samtliga museikategorier. Den näst vanligaste inriktningen var *arbetslivsmuseum*, som omkring en sjättedel av museerna angav som huvudsaklig inriktning.

För *centrala museer* var *historia och arkeologi* den vanligaste inriktningen, följt av *etnografi och antropologi* och *konst*. Bland *övriga statliga museer* var *historia och arkeologi* och *konst* vanligast. För *regionala museer* var den dominerande inriktningen *historia och arkeologi*. *Kommunala museer* hade en större spridning på inriktningarna; även om *historia och arkeologi* tillsammans med *konst* tillhörde de vanligaste, förekom bland annat många museer med inriktningarna *arbetslivsmuseum*, *lokalhistoria och hembygd* samt *allmänt museum*. I kategorin *andra museer* var *arbetslivsmuseum* den vanligaste inriktningen, följt av *historia och arkeologi*, samt *lokalhistoria och hembygd*.

De minst vanliga inriktningarna 2023 var *djurpark och akvarium* och *ekomuseum*, som angavs av tre respektive två svarande museer. Renodlade djurparker har inte tillfrågats om att besvara enkäten.

Tabell 3. Samlingarnas huvudsakliga inriktning per museikategori 2023, antal och andel i procent

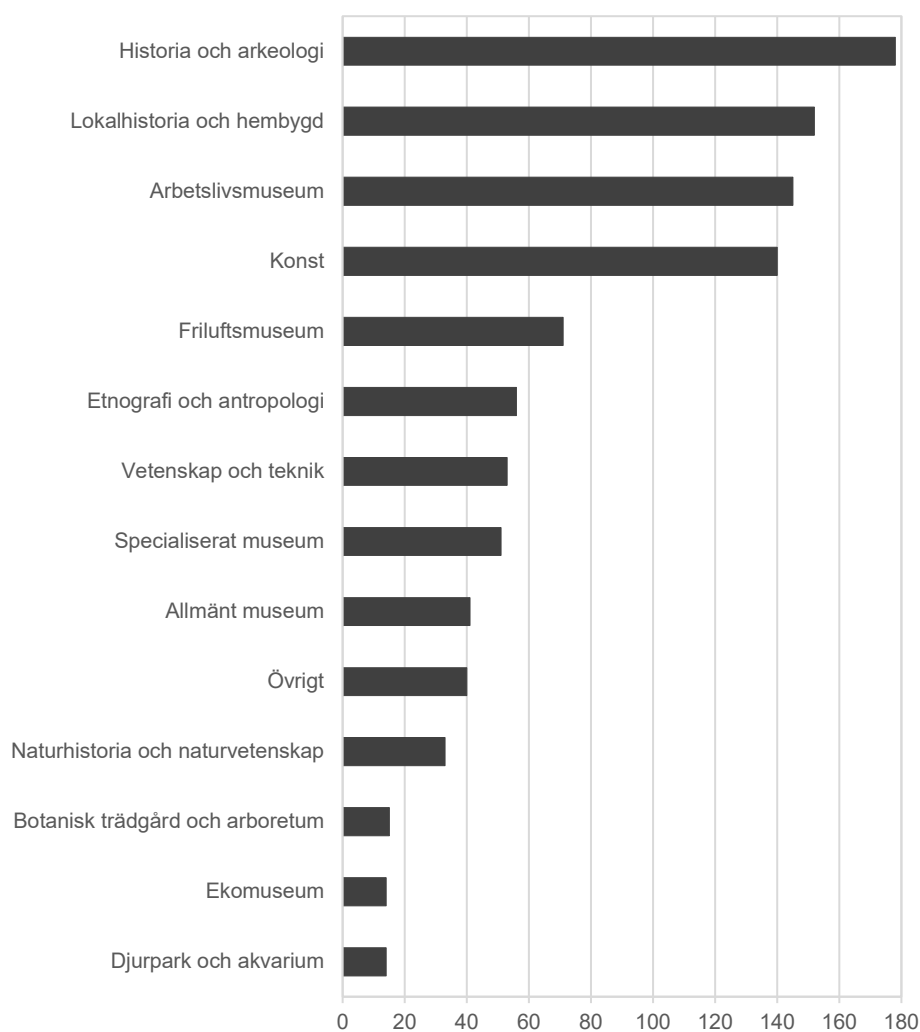
Table 3. The collections' main focus by category 2023, number, and percentage

Inriktning	Centrala museer	Övriga statliga museer	Regionala museer	Kommunala museer	Övriga museer som omfattas av museilagen	Andra museer	Summa	Andel (%)
Allmänt museum	5	0	4	9	1	6	25	7
Arbetslivsmuseum	1	0	3	10	2	44	60	17
Djurpark och akvarium	0	1	0	2	0	0	3	1
Ekomuseum	0	0	0	1	0	1	2	1
Etnografi och antropologi	5	1	0	0	0	2	8	2
Friluftsmuseum	1	1	0	10	1	3	16	4
Historia och arkeologi	9	3	27	18	2	32	91	25
Konst	6	4	2	14	4	13	43	12
Lokalhistoria och hembygd	0	0	2	10	1	26	39	11
Naturhistoria och naturvetenskap	1	1	2	1	0	1	6	2
Specialinriktat museum	2	1	0	1	2	22	28	8
Vetenskap och teknik	1	0	0	2	1	5	9	3
Övrigt	1	0	2	3	1	20	27	8
Totalt	32	12	42	81	15	175	357	100

Ett museum kan även ange fler inriktningar, jämte sin huvudinriktning. I figur 2 summeras samtliga inriktningar på museerna. *Historia och arkeologi*, *arbetslivsmuseum*, *lokalhistoria och hembygd* samt *konst* var de fyra dominerande inriktningarna. Den vanligaste inriktningen var *historia och arkeologi* som 176 museer angett som inriktning. Arbetslivsmuseer beskrivs ofta som små museer, men som figur 2 visar är det en vanlig inriktning även bland museerna med minst en årsarbetskraft. I den gruppen fanns 145 museer som hade *arbetslivsmuseum* som huvudsaklig eller övrig inriktning.

Figur 2. Samlingarnas samtliga inriktningar 2023, antal museer per inriktning

Figure 2. All focuses of the collections 2023, number of museums per focus



Besök och entréavgifter

Kulturanalys använder två mått för besök på museerna: anläggningsbesök och verksamhetsbesök.

Anläggningsbesök: Besök på museets inomhus- och utomhusanläggning, såsom avgiftsbelagda och gratis utställningar, restaurang, butik, toalett och foajé.

Verksamhetsbesök: Besök på de områden på museet som har entréavgift eller motsvarande delar på ett museum med fri entré. Exempel på verksamhetsbesök är besök till utställningar, publika aktiviteter och konferenser där ett besök till museet ingår. Det omfattar inte besök till enbart restaurang, butik eller toalett. Verksamhetsbesöken är en delmängd av anläggningsbesöken.

För vissa museer är det stor skillnad mellan antalet anläggnings- och verksamhetsbesök. Om ett museum exempelvis har en populär restaurang tenderar anläggningsbesöken att bli betydligt fler än verksamhetsbesöken. I statistiken används antal anläggningsbesök för att uppskatta museernas totala besöksvolym, figur 3. För de museer som inte har redovisat anläggningsbesök används antalet verksamhetsbesök.

Museerna använder olika metoder för att mäta besök. Mindre museer har ofta manuell besöksräkning, medan en automatiserad utrustning är vanligare på större museer. Somliga museer använder en enkel uppskattning av antalet museibesök. Att museerna har olika metoder för att räkna besök eller att de byter metod, innebär osäkerhet i statistiken som visar utvecklingen av besök över tid.

I Kulturanalys tabellrapport *Besöksutveckling för de centrala museerna 2023* finns en mer detaljerad redovisning av besöksutvecklingen för de centrala museerna (Kulturanalys 2024).

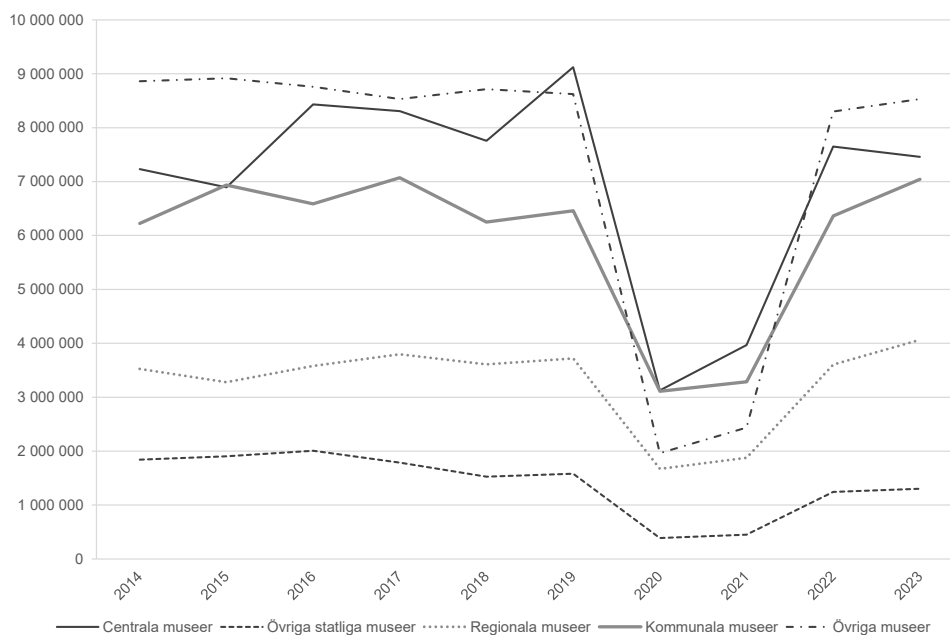
Olika besöksutveckling för olika museer

Under 2023 gjordes omkring 28,4 miljoner museibesök i Sverige, vilket är en ökning med 5 procent jämfört med 2022. Besöken fortsätter att ligga på samma nivåer som rådde före pandemin, med en liten ökning totalt sett. Antalet besök under 2023 var drygt 96 procent av antalet besök under 2019, det sista året före pandemin, tillika den högsta noteringen för antalet museibesök någonsin.

I figur 3 visas utvecklingen inom de olika museikategorierna de senaste tio åren. För en längre tidsserie, se figur 9 i bilagan till rapporten.

Figur 3. Antal besök per museikategori 2014–2023, antal

Figure 3. Visits by museum category 2014–2023, number



Museikategorierna *övriga museer som omfattas av museilagen* och *andra museer* har slagits ihop och redovisas tillsammans under namnet *övriga museer*. Bortfallskompletterade värden 2014–2019 samt 2022–2023. År 2020–2021 enbart observerade värden. Detta innebär en underskattning av siffrorna för de åren. Se tabell 16 i tabellbilagan för underlag till figuren.

Besöksutvecklingen gick uppåt i de flesta museikategorierna. Det var 7,0 miljoner besök på *kommunala museer*, och 4,1 miljoner besök på *regionala museer*. Dessa kategorier ökade med 11 respektive 13 procent under 2023 jämfört med 2022. *Övriga museer* (*övriga museer som omfattas av museilagen* och *andra museer*) hade omkring 8,5 miljoner besök 2023, vilket är 3 procent mer än 2022. *Övriga statliga museer* hade 1,3 miljoner besökare, vilket var 5 procent mer än 2022. *Centrala museer* redovisade dock 7,5 miljoner besök – att jämföra med 7,7 miljoner under 2022. Det är en nedgång med 3 procent.

Övriga museer var den museikategori som stod för den största andelen av besöken, med ungefär 30 procent. *Centrala museer* och *kommunala museer* stod för ungefär en fjärdedel var. *Regionala museer* stod för 14 procent, och *övriga statliga museer* för 5 procent. *Övriga statliga museer* utgör dock fortfarande den minsta andelen av det totala antalet museibesök, 7 procent, och det är också den museikategori som har det minsta antalet museer.

Museernas filialverksamhet

Filialer är delar av museets verksamhet som inte är belägna på samma plats som huvudmuseet men ändå är en del av museiorganisationen. Filialernas besök mäts ofta på ett enklare sätt eller med mindre noggrannhet och redovisas i enkäten i form av anläggningsbesök.

Under 2023 rapporterade 28 av de 357 museer som ingår i statistiken att de hade besök på 61 filialer. En del museer har rapporterat att de har filialer men har inte rapporterat antalet besök.

Antalet rapporterade filialbesök under 2023 var cirka 907 000. Sedan förra årets rapport har det dock skett förändringar i undersökningen så att en del filialer numera uppträder som fullvärdiga museer. Därför bör denna uppgift inte jämföras med de som har rapporterats tidigare år.

Av de museer som hade minst en registrerad filial med besökare under 2023 tillhörde 4 filialer *centrala museer*, 40 filialer *regionala museer*, 14 filialer *kommunala museer* och 3 filialer *andra museer*. Övriga museikategorier saknade filialer.

Filialbesök per museum redovisas i tabell 23 i tabellbilagan.

Ett av fyra besök görs av barn och unga

År 2023 var andelen besök av barn och unga 27 procent av det totala antalet verksamhetsbesök. Detta är samma andel som föregående år.

Andelen barn och unga var under 2023 relativt jämn mellan de olika museikategorierna. *Centrala museer*, *övriga statliga museer*, *regionala museer*, *kommunala museer* och *övriga museer som omfattas av museilagen* hade alla en andel på 28 eller 27 procent. Andelen för *andra museer* var något lägre, 23 procent.

Skolbesöken stod för 6 procent av verksamhetsbesöken 2023. Det är en liten ökning sedan 2022, då andelen var 5 procent.

Tabell 4. Verksamhetsbesök av barn och unga* samt svarande museer per museikategori 2023, antal och andel i procent

Table 4. Exhibition visits by children and adolescents* and responding museums by museum category 2023, number and percent

Museikategori	Andel besök barn och unga (%)	Antal svar	Andel skolbesök (%)	Antal svar
Centrala museer	28	25	6	28
Övriga statliga museer	28	9	11	9
Regionala museer	27	33	4	35
Kommunala museer	27	38	6	51
Övriga museer som omfattas av museilagen	28	12	10	12
Andra museer	23	90	4	88
Totalt	27	207	6	223

* Barn och unga avser i de flesta fall upp till 18 år, men en del museer inkluderar även unga vuxna och övre åldersgräns varierar.

På 35 procent av museerna är det helt fri entré

Under 2023 hade 35 procent av museerna helt fri entré för alla besökare hela året. Detta kan jämföras med att 45 procent alltid tog ut en avgift från sina vuxna besökare.

Det finns stora skillnader mellan museikategorierna vad gäller fri entré och besöksavgifter. Bland *regionala museer* och *kommunala museer* hade 65 respektive 55 procent helt fri entré. I kategorierna *övriga museer som omfattas av museilagen* och *andra museer* hade ungefär en fjärdedel helt fri entré. Bland *övriga statliga museer* var andelen 17 procent och för *centrala museer* 13 procent. Den sistnämnda andelen är betydligt lägre än 2022, vilket förklaras av avskaffandet av fri entré-reformen vid årets början.

För de museer som inte hade fri entré var medianvärdet på entréavgiften för vuxna 100 kronor – 20 kr mer än föregående år. Högst avgift var det på *centrala museer* där medianpriset var 150 kronor och lägst avgift på *kommunala museer* där medianpriset var 65 kronor.

Tabell 5. Museer med fri entré och entréavgift för vuxna* per museikategori 2023, antal museer och median i kronor

Table 5. Free entrance at museums and entrance fee by museum category 2023, number of museums and median in SEK

Museikategori	Fri entré för alla hela året		Entré på vissa utställningar		Fri entré någon gång per vecka		Aldrig fri entré		Totalt antal svarande	Andel total	Entréavgift, median SEK**
	Antal	Andel	Antal	Andel	Antal	Andel	Antal	Andel			
Centrala museer	4	13	0	0	9	28	19	59	32	100	150
Övriga statliga museer	2	17	0	0	3	25	7	58	12	100	95
Regionala museer	24	65	1	3	4	11	8	22	37	100	115
Kommunala museer	42	55	7	9	9	12	19	25	77	100	65
Övriga museer som omfattas av museilagen	4	27	0	0	2	13	9	60	15	100	108
Andra museer	44	26	7	4	25	15	96	56	172	100	100
Totalt	120	35	15	4	52	15	158	46	345	100	100

*Om museet har fri entré för vuxna har de också fri entré för barn och unga.

** Gäller enbart museer som har entréavgift. Avgiften gäller permanenta utställningar.

Publika aktiviteter och utställningar

Frågorna om publika aktiviteter och utställningar ställs till större museer med fler än tio årsarbetskrafter. I tabellerna nedan redovisas en treårig tidsserie över de publika aktiviteterna för *centrala museer* samt totalvärden 2023 för alla museer med fler än tio årsarbetskrafter (inklusive *centrala museer*).

Vandringsutställningar är tillbaka

I tabell 6 visas antalet permanenta och tillfälliga utställningar för *centrala museer* och samtliga museer med minst tio årsarbetskrafter. Situationen är sig relativt lik jämfört med föregående år. Jämfört med 2022 (se Kulturanalys 2023, s. 26) redovisade museerna 8 fler permanenta utställningar och 17 färre tillfälliga utställningar under 2023. Antalet vandringsutställningar var exakt detsamma, 87. Totalt var det 9 utställningar färre under 2023 jämfört med 2022.

På *centrala museer* visades 277 utställningar 2023. Av dessa var 151 permanenta utställningar, 107 tillfälliga utställningar och 19 vandringsutställningar. Jämfört med 2022 var antalet permanenta och tillfälliga utställningar mer eller mindre detsamma. Antalet permanenta utställningar minskade med 1, och antalet tillfälliga ökade med 1. Många av de tillfälliga utställningarna var egenproducerade (90 av 107, eller 84 procent).

Antalet vandringsutställningar på *centrala museer* var något fler än 2022 – 19 i stället för 14. Andelen nyproducerade vandringsutställningar var mer än hälften under 2023 (11 av 19), jämfört med en tredjedel under 2022 (5 av 14). Vandringsutställningarna visades på 35 olika platser, vilket är mer än en fördubbling jämfört med 2022.

Tabell 6. Utställningar på centrala museer och museer med minst tio årsarbetskrafter 2022–2023, antal

Table 6. Exhibitions at central museums and museums with at least ten full-time equivalents 2022–2023, number

Utställningar	Centrala museer 2022	Centrala museer 2023	Samtliga museer 2022	Samtliga museer 2023
Permanent utställningar	152	151	553	561
Tillfälliga utställningar	106	107	628	611
Varav egenproducerade	84	90	442	452
Vandringsutställningar	14	19	87	87
Varav nyproducerade	5	11	34	34
Utställningsplatser	15	35	164	136
Totalt antal utställningar	272	277	1 268	1 259
Antal svar	24	24	94	97

Ökning av aktiviteter, men lägre än före pandemin

Publika aktiviteter avser bland annat visningar, vandringar, publika samtal, filmvisningar, föreställningar, konserter och kurser. I tabell 7 visas antalet publika aktiviteter på *centrala museer* och samtliga museer med minst tio årsarbetskrafter under 2022–2023.

De *centrala museerna* ökade antalet aktiviteter jämfört med 2022 för de flesta typerna av aktiviteter, framför allt för *visningar/guidningar inom museet, föredrag/seminarier/debatter/samtal, kurser/studiecirklar* och *övrig programverksamhet inom museet*. För en del aktiviteter gick antalet ner, som för *vandringar utanför museet* och *filmvisningar*. För andra låg det mer eller mindre stilla, som för *konserter/musikevenemang/scenkonstföreställningar* och *övrig programverksamhet utanför museet*.

Tabell 7. Publika aktiviteter på centrala museer och samtliga museer med minst tio årsarbetskrafter 2022–2023, antal

Table 7. Public activities at central museums and all museum with at least ten full-time equivalents 2022–2023, number

Aktiviteter	Centrala museer 2022	Centrala museer 2023	Samtliga museer 2022	Samtliga museer 2023
Visningar/guidningar inom museet	18 807	22 154	41 921	45 093
Vandringar utanför museet	54	36	1 834	1 908
Föredrag/seminarier/debatter/samtal	295	425	1 537	1 834
Kurser/studiecirklar	202	296	530	679
Workshoppar/prova-på-aktiviteter	1 351	1 428	3 977	3 593
Filmvisningar	2 349	1 572	3 008	2 983
Konserter/musikevenemang/scenkonstföreställningar	109	109	2 072	2 306
Övrig programverksamhet inom museet	2 729	4 951	6 582	10 176
Övrig programverksamhet utanför museet	128	117	2 674	2 605
Totalt	26 024	31 088	64 135	71 177
Antal svar	24	25	97	102

Summan av alla aktiviteter för 2022 är här lägre än vad som redovisades i Kulturanalys föregående rapport (se Kulturanalys 2023, s. 27). Detta beror på att ett stort museums uppgifter om antal filmvisningar har justerats ned kraftigt, för många år bakåt i tiden.

Med uppgifterna justerade ser det dock inte ut som att det skedde någon nedgång i aktivitet under 2023. Snarare en ökning för många aktivitetstyper – särskilt *visningar/guidningar inom museet, föredrag/seminarier/debatter/samtal* och *övrig programverksamhet inom museet*. Antalet minskade dock för *övrig programverksamhet utanför museet* och *workshoppar/prova-på-aktiviteter*.

De vanligaste aktiviteterna för samtliga museer var *visningar/guidningar inom museet*, följt av *övrig programverksamhet inom museet* och *workshoppar/prova-på-aktiviteter*. För de *centrala museerna* gällde ungefär detsamma, men där låg dock även *filmvisningar* på samma nivå som de sistnämnda aktiviteterna.

Ekonomi

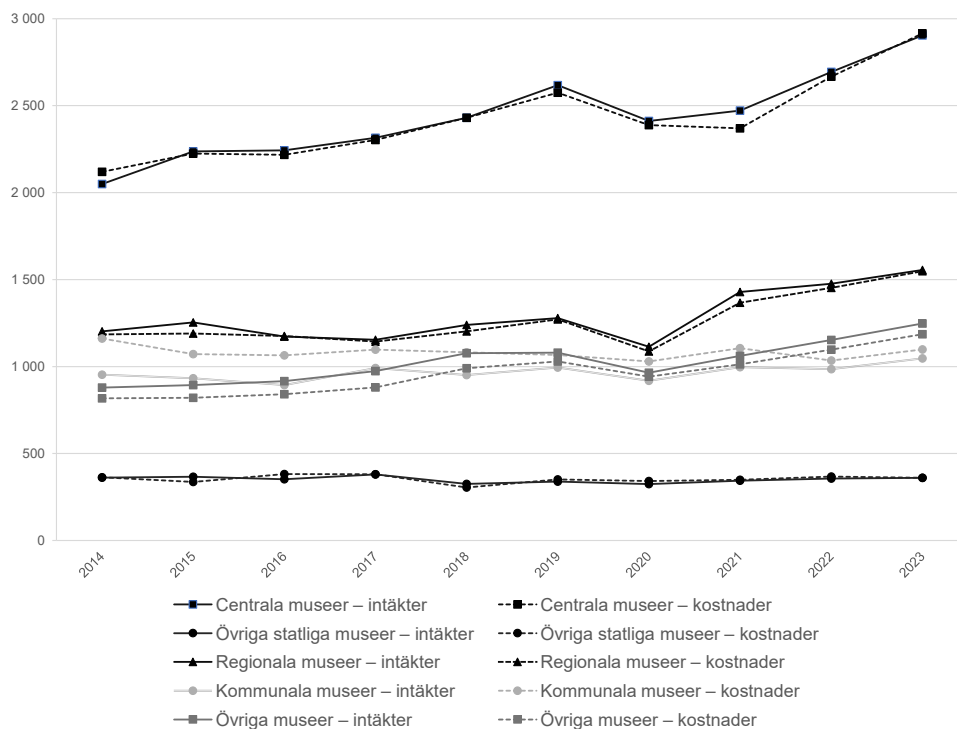
Totala intäkter och kostnader

Museernas samlade intäkter under 2023 uppgick till drygt 7,1 miljarder kronor. De samlade kostnaderna uppgick till ungefär samma belopp. Jämfört med 2022 ökade de samlade intäkterna med knappt 7 procent och de samlade kostnaderna med drygt 7 procent.

Figur 4 visar utvecklingen över tid av intäkter och kostnader för de olika museikategorierna (se även tabell 17 och 18 i tabellbilagan, som också visar samlade intäkter och kostnader).

Figur 4. Totala intäkter och kostnader per museikategori 2014–2023, nominella belopp, miljoner kronor

Figure 4. Total revenues and costs by museum category 2014–2023, nominal amounts, SEK millions



Museikategorierna *övriga museer som omfattas av museilagen* och *andra museer* har slagits ihop och redovisas tillsammans under namnet *övriga museer*.

Bortfallskompletterade värden.

Se tabell 17–18 i tabellbilagan för underlag till figuren.

Intäkterna och kostnaderna följde i stort varandra, även om vissa mindre avvikelser förekom. *Kommunala museer* har över tid haft högre kostnader än intäkter, men sedan förra året har kostnaderna kommit närmare intäkterna.

Intäkterna ökade något under 2023 för samtliga museikategorier. Mest för *centrala museer* och *övriga museer*, med 8 procent. *Regionala museer* såg en ökning med 5 procent och *kommunala museer* med 6 procent. *Övriga statliga museer* ökade dock bara intäkterna med 1 procent. Liknande förändringar skedde på kostnadssidan. De *centrala museernas* kostnader ökade med 9 procent och *övriga museers* med 8 procent. *Regionala museer* ökade sina kostnader med 7 procent, och *kommunala museer* med 6 procent. *Övriga statliga museer* såg en minskning på 2 procent.

Centrala museer hade både de högsta intäkterna och de högsta kostnaderna 2023. Under 2023 stod de för 41 procent av de samlade intäkterna och 41 procent av de samlade kostnaderna. *Regionala museer* stod för 22 procent av intäkterna, *kommunala museer* för 15 procent, *övriga museer* för 17 procent och *övriga statliga museer* för 5 procent. Fördelningen var ungefär densamma på kostnadssidan.

Intäkter per intäktsslag

Uppgifter om intäkter per intäktsslag redovisas nedan för alla *centrala museer* och för museer med minst tio årsarbetskrafter.

Bidrag är en stor andel av intäkterna

Av museernas totala intäkter under 2023 kom 71 procent från bidrag eller anslag medan 29 procent kom från övriga intäktskällor. Dessa andelar var oförändrade jämfört med 2022.

I figur 5 och i tabell 20 i tabellbilagan kan man se hur museernas intäkter fördelades på olika typer av bidrag och i relation till de totala intäkterna.

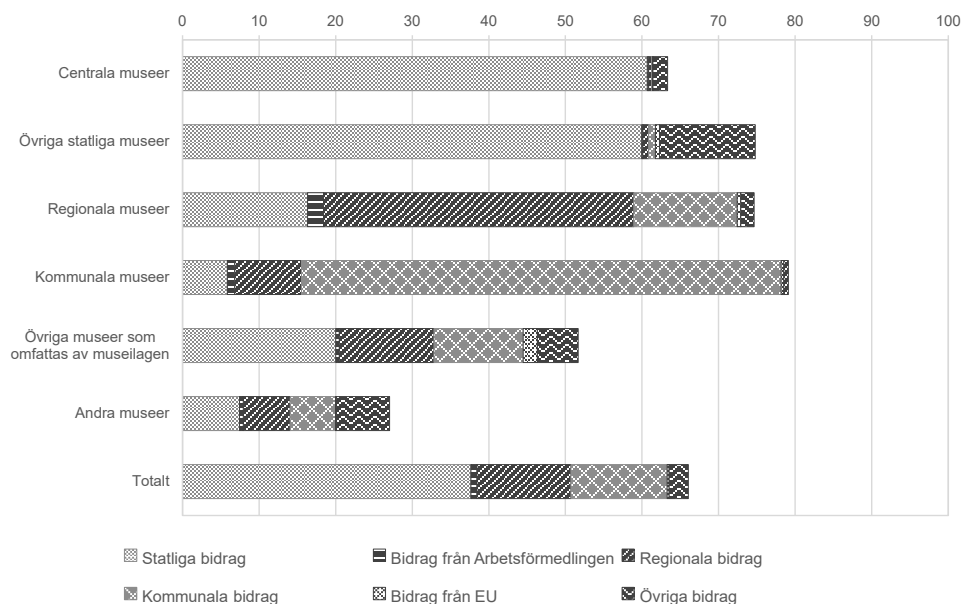
Under 2023 minskade andelen bidragsfinansiering i viss utsträckning för *kommunala museer* jämfört med 2022. Andelen bidragsfinansiering minskade med 8 procentenheter både för *centrala museer* och *andra museer*. Den var mer stabil för *regionala museer* och *övriga museer som omfattas av museilagen*.

Centrala museer erhöll bidrag som uppgick till 63 procent av deras totala intäkter. I stort sett samtliga dessa bidrag kom från staten, medan en mycket liten del utgjordes av övriga bidrag. *Övriga statliga museer* hade en bidragsfinansiering på 76 procent. I likhet med för *centrala museer* var den största delen av dessa bidrag statliga.

Regionala museer finansierades till 73 procent av bidrag: 40 procentenheter kom från regionerna, 18 från staten och 13 från kommunerna. För *kommunala museer* var offentliga bidrag 80 procent av de totala intäkterna. Den största andelen av bidragen kom från kommunerna, 63 procent, men det fanns också en mindre andel från regionerna och staten.

Övriga museer som omfattas av museilagen finansierades också till stor del av bidrag, vilka stod för 51 procent av deras totala intäkter: 20 procentenheter från staten och 12 var från regionerna och kommunerna. För andra museer bestod endast 26 procent av intäkterna av bidrag.

Figur 5. Intäkter från bidrag eller anslag per museikategori 2023, procent av totala intäkter
Figure 5. Revenues from grants by museum category 2023, percent of total revenues



* Inklusive medel från Kultursamverkansmodellen, som fördelas av regionerna.
 Se tabell 20 för underlag till figuren. I denna figur redovisas dock procentsatserna utan avrundning.

Intäkter från andra källor

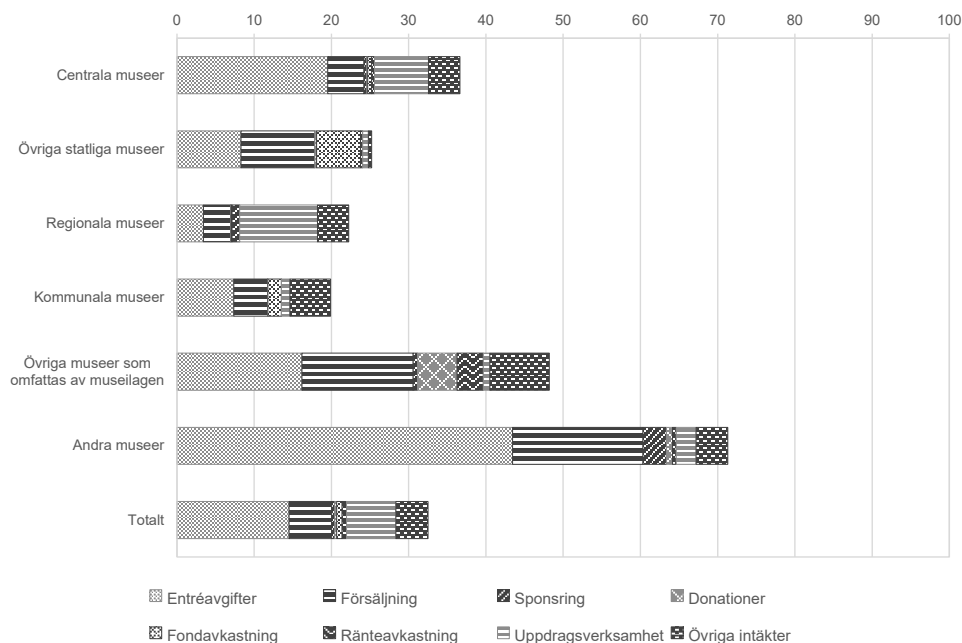
Figur 6 visar museernas intäkter från källor som inte är bidrag, fördelade på olika typer av intäkter.

Under 2023 stod entréavgifterna för 15 procent av museernas totala intäkter, vilket är en ökning med 4 procentenheter jämfört med föregående år. Denna siffra är nu i nivå med vad andelen brukade vara före pandemin.

Kategorin *andra museer* hade den största intäktsandelen från entréavgifter, 43 procent, vilket är en betydande ökning jämfört med de 28 procent som rapporterades i *Museer 2022* (Kulturanalys 2023, s. 31). Detta beror på tillägget av ett stort museum som får alla sina intäkter från entréavgifter. *Övriga museer som omfattas av museilagen* hade en andel på 16 procent. På *regionala museer* utgjorde entréavgifterna endast 3 procent av de totala intäkterna, medan det var 7 procent på *kommunala museer*. Motsvarande andel var 8 procent på *övriga statliga museer* och 20 procent på *centrala museer*. Det senare är en ökning på 5 procentenheter jämfört med 2022, vilket torde hänga samman med avskaffandet av fri entré på många av dessa museer.

Intäkter från försäljning stod för 6 procent av intäkterna 2023, vilket är en liten ökning sedan 2022. *Andra museer* och *övriga museer som omfattas av museilagen* hade den största andelen intäkter från försäljning, med 17 respektive 14 procent av intäkterna. *Andra museer* fick alltså mer än hälften av sina intäkter från försäljning och entréavgifter.

Figur 6. Intäkter från andra källor än bidrag per museikategori 2023, procent av totala intäkter
Figure 6. Revenue from sources other than grants by museum category 2023, percent of total revenue



Se tabell 21 för underlag till figuren. I denna figur redovisas dock procentsatserna utan avrundning.

För *regionala museer* var den största intäktsandelen, utöver bidrag, uppdragsverksamhet; denna stod för 10 procent av deras totala intäkter. Övriga intäkter motsvarade 4 procent av museernas totala intäkter under 2023. Avkastning från fonder och räntor stod för ungefär 1 procent av intäkterna totalt. För både sponsring och donationer var andelen totalt under en halv procent. Det kan dock noteras att sponsringen och donationerna utgör en noterbart större andel av intäkterna i varsin museikategori. *Andra museer* fick 3 procent av sina intäkter från sponsring, och *övriga museer som omfattas av museilagen* fick 5 procent av sina intäkter från donationer. I alla andra kategorier är dessa andelar mindre än 1 procent.

Kostnader per kostnadslag

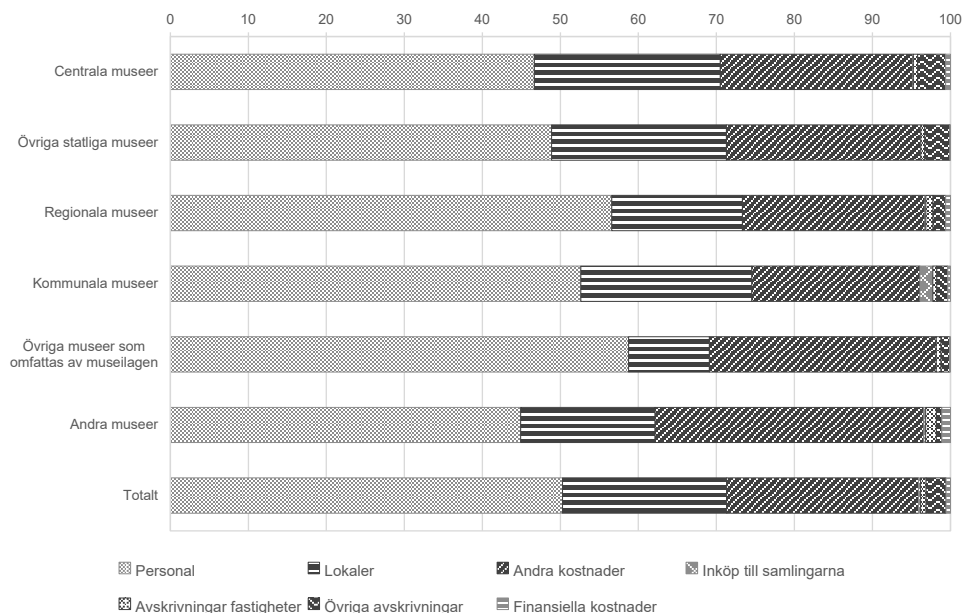
Uppgifter om kostnader efter kostnadslag har samlats in från alla *centrala museer* och *regionala museer* samt museer med minst tio årsarbetskrafter. Dessa uppgifter presenteras i figur 7.

Fördelningen mellan kostnadslagen var på det hela taget oförändrad jämfört med 2022. Löpande kostnader såsom kostnader för personal, lokal och andra verksamhetskostnader utgjorde 96 procent av de totala kostnaderna. Personalkostnader stod för hälften av museernas totala kostnader under 2023. De var den största andelen av kostnaderna på *övriga museer som omfattas av museilagen* (59 procent) och *regionala museer* (57 procent). Personalkostnader utgjorde 47 procent av de *centrala museernas* totala kostnader.

Lokalkostnader stod för 21 procent av museernas totala kostnader. *Centrala museer*, *övriga statliga museer* och *kommunala museer* hade störst andel lokalkostnader med mellan 22 och 24 procent. *Övriga museer som omfattas av museilagen* redovisade den minsta andelen lokalkostnader med 10 procent. För *andra museer* utgjorde lokalkostnaderna 17 procent av de totala kostnaderna.

Andra kostnader (för verksamhet) utgjorde 25 procent av museernas totala kostnader under 2023.

Figur 7. Kostnader per kostnadslag och museikategori 2023, procent av totala kostnader
Figure 7. Costs by type of costs and museum category 2023, percent of total costs



Se tabell 22 för underlag till figuren. I denna figur redovisas dock procentsatserna utan avrundning.

Personal

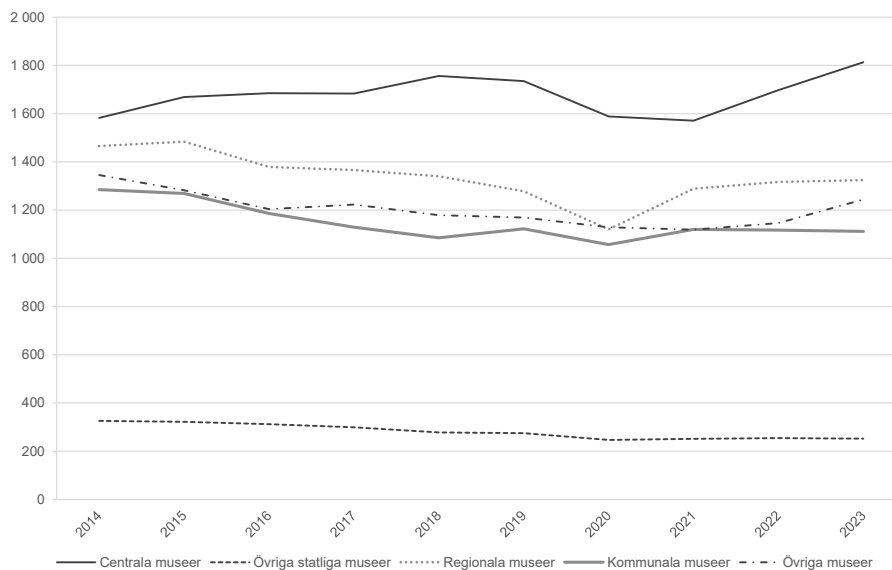
En årsarbetskraft definieras av den arbetstid som motsvarar en heltidssysselsatt person under ett år (cirka 1 760 arbetstimmar). Om två personer arbetar halvtid motsvarar det en årsarbetskraft. I årsarbetskrafter ingår anställda med lön i den egna organisationen, både tillsvidareanställda och visstidsanställda. Även personer med stöd från Arbetsförmedlingen, där lönen betalas ut av museet, ingår. Om museet köper in tjänster/personal från en annan organisation är det inte egen personal.

Fortsatt ökning av årsarbetskrafter

Under 2023 utfördes 5 745 betalda årsarbetskrafter på museerna. Figur 8 visar utvecklingen 2014–2023 för antalet årsarbetskrafter inom de olika museikategorierna. Under 2023 ökade det totala antalet årsarbetskrafter med knappt 4 procent jämfört med 2022. Antalet är nu till och med högre än före pandemin, 2019, då det var 5 579. Antalet har dock varit ännu högre längre tillbaka i tiden.

Figur 8. Avlönade årsarbetskrafter per museikategori 2014–2023, antal

Figure 8. Paid full-time equivalents by museum category 2014–2023, number



Museikategorierna *övriga museer som omfattas av museilagen* och *andra museer* har slagits ihop och redovisas tillsammans under namnet *övriga museer*. Bortfallskompletterade värden. Se tabell 19 i tabellbilagan för underlag till figuren.

Flest årsarbetskrafter utfördes vid *centrala museer* följt av *regionala museer*. Vid *centrala museer* fanns det 1 813 årsarbetskrafter 2023, vilket utgjorde 32 procent av alla årsarbetskrafter. *Regionala museer* hade 23 procent av årsarbetskräfterna 2023, *kommunala museer* 19 procent och *övriga museer* 22 procent. *Övriga statliga museer* stod för 4 procent av alla årsarbetskräfterna på museerna. Det är också den museikategori som har minst antal museer.

Ökningen under 2023 var störst vid *övriga museer* (9 procent), följt av *centrala museer* (7 procent). Övriga museikategorier ökade eller minskade med mindre än en procent.

Förhållandet mellan de olika kategorierna har förändrats över tid. Fram till och med 2008 hade *regionala museer* det högsta antalet årsarbetskrafter. Därefter har *centrala museer* varit störst, med undantag för 2012 (se tabell 19 i tabellbilagan). Med uppgångarna under 2022 och 2023, ser det ut som att de *centrala museerna* har en mindre trend mot fler årsarbetskrafter. Samtidigt uppvisar de andra museikategorier en nedåtgående trend jämfört med 2014. De senaste fem åren har dock *regionala museer*, *kommunala museer* och *övriga museer* återhämtat sig något eller legat stabilt, med undantag för pandemin. *Övriga statliga museer* fortsatte dock nedåt under pandemin, och har inte återhämtat sig.

Fler kvinnor än män arbetar på museerna

Utöver frågan om antalet årsarbetskrafter får museerna även svara på hur fördelningen av årsarbetskrafterna ser ut uppdelat på kvinnor och män. Detta visas i tabell 8. År 2023 stod kvinnor för 63 procent av samtliga årsarbetskrafter och män för 37 procent. I samtliga museikategorier är andelen kvinnor större än andelen män. Störst andel kvinnor arbetar på *kommunala museer*, 66 procent, och minst andel på *centrala museer*, 60 procent.

Tabell 8. Könsfördelning av årsarbetskrafter per museikategori 2023, procent

Table 8. Gender balance of paid full-time equivalents by museum category 2023, percent

Museikategori	Kvinnor	Män	Totalt
Centrala museer	60	40	100
Övriga statliga museer	62	38	100
Regionala museer	64	36	100
Kommunala museer	65	35	100
Övriga museer som omfattas av museilagen	65	35	100
Andra museer	62	38	100
Totalt	63	37	100

Den ideella arbetskraften

Den statistik som har presenterats hittills gäller avlönad arbetskraft. Museernas verksamhet bedrivs dock även genom ideellt arbete. De ideella insatserna är vanligast på museer med mindre än en årsarbetskraft, men även större museer har ideellt arbetande personer. Den ideella arbetskraften består till betydande del av äldre. Under pandemin vittnade många museer om svårigheter att upprätthålla verksamheter med ideell arbetskraft, när den äldre befolkningsgruppen inte kunde delta i verksamheten (Kulturanalys 2022, s. 35).

Under 2023 uppskattade museerna att det ideellt utförda arbetet totalt uppgick till 214 årsarbetskrafter. Under 2023 utfördes 82 procent av det rapporterade ideella arbetet på *andra museer*. Denna uppgift har dock inte bortfallskompletterats.

Små museer och botaniska trädgårdar

Museer med mindre än en årsarbetskraft, som får en kortare enkät med mindre detaljerade frågor, har ett större bortfall (42 procent för 2023) och kvaliteten på inlämnade uppgifter är oftare osäker. Därför särredovisas dessa museer i ett eget kapitel och ingår inte i den officiella statistiken. Majoriteten av *museer med mindre än en årsarbetskraft* är små museer som sköts helt och hållet av ideella krafter. Nästan 80 procent av de svarande har organisationsformen ideell förening.

Botaniska trädgårdar och arboretum ingår sällan i andra länders statistiska redovisningar av museer. Att särredovisa gruppen förenklar därför internationella jämförelser.

Nedan presenteras rapporterade värden för *museer med mindre än en årsarbetskraft* och *botaniska trädgårdar och arboretum* gällande antal besök, årsarbetskrafter, ekonomi samt samlingarnas inriktning. I 2023 års undersökning svarade 264 *museer med mindre än en årsarbetskraft* och 8 *botaniska trädgårdar och arboretum* på minst en av frågorna som gäller besök, ekonomi eller årsarbetskrafter (se tabell 1).

Samlingarnas inriktning

I tabell 9 presenteras museernas inriktning på sina samlingar. Av de små museerna har 102, eller 40 procent, *arbetslivsmuseum* som huvudsaklig inriktning; de är alltså museer som berättar om ett yrke eller en arbetsplats med huvudsaklig inriktning på industrisamhällets kulturarv. Omkring en fjärdedel, eller 64 museer, har *lokalhistoria och hembygd* som huvudsaklig inriktning.

Bortsett från *botanisk trädgård och arboretum* och *djurpark och akvarium* finns samtliga kategorier representerade i gruppen *museer med mindre än en årsarbetskraft*.

Tabell 9. Samlingarnas huvudsakliga inriktning på små museer och botaniska trädgårdar 2023, antal

Table 9. The collections main focus at small museums and botanical gardens 2023, number

Inriktning	Museer med mindre än en årsarbetskraft	Botaniska trädgårdar och arboretum
Allmänt museum	7	0
Arbetslivsmuseum	102	0
Botanisk trädgård och arboretum	0	8
Djurpark och akvarium	0	0
Ekomuseum	1	0
Etnografi och antropologi	1	0
Friluftsmuseum	3	0
Historia och arkeologi	27	0
Konst	6	0
Lokalhistoria och hembygd	64	0
Naturhistoria och naturvetenskap	2	0
Specialinriktat museum	20	0
Vetenskap och teknik	4	0
Övrigt	22	0
Totalt	259	8

Besök

Av tabell 10 framgår att det under 2023 gjordes cirka 1,8 miljoner besök på *botaniska trädgårdar och arboretum*. På *museer med mindre än en årsarbetskraft* gjordes cirka 615 000 besök.

I tabell 24 och 25 i tabellbilagan redovisas dessa verksamheters besök under 2023 per museum under 2023.

Tabell 10. Besök på svarande små museer och botaniska trädgårdar 2022–2023, antal

Table 10. Visits at responding small museums and botanical gardens 2022–2023, number

Museikategori	Antal besök 2022	Museer som svarat 2022	Antal besök 2023	Museer som svarat 2023
Museer med mindre än en årsarbetskraft	408 204	174	615 405	219
Botaniska trädgårdar och arboretum	1 124 209	5	1 864 047	7

Rapporterade men inte bortfallskompletterade uppgifter.

Intäkter och kostnader

I tabell 11 redovisas totala intäkter och kostnader. De samlade intäkterna för *museer med mindre än en årsarbetskraft* uppgick 2022 till runt 47 miljoner kronor, och kostnaderna uppgick till 58 miljoner kronor. *Botaniska trädgårdar och arboretum* hade intäkter på drygt 155 miljoner och kostnader på samma belopp.

Tabell 11. Totala intäkter och kostnader för svarande museer och botaniska trädgårdar 2023, tusentals kronor och antal

Table 11. Total revenues and costs for responding small museums and botanical gardens 2023, SEK thousands and number

Museikategori	Intäkter	Kostnader	Museer som svarat
Museer med mindre än en årsarbetskraft	47 165	58 783	203
Botaniska trädgårdar och arboretum	155 701	155 463	8

Rapporterade men inte bortfallskompletterade uppgifter.

Årsarbetskrafter och ideellt arbete

År 2023 lämnade 37 *museer med mindre än en årsarbetskraft* uppgifter om antalet årsarbetskrafter. Totalt redovisades 12 betalda årsarbetskrafter. Samtidigt rapporterade dessa museer cirka 527 000 ideellt arbetade timmar, eller 315 årsarbetskrafter. Det var sammanlagt 195 små museer som rapporterade uppgifter om ideellt arbete. *Botaniska trädgårdar och arboretum* hade 69 betalda årsarbetskrafter 2023 på 6 svarande museer.

Tabell 12. Betalda årsarbetskrafter på svarande små museer och botaniska trädgårdar 2022–2023, antal

Table 12. Paid full-time equivalents at responding small museums and botanical gardens 2022–2023, number

Museikategori	Årsarbetskrafter 2022	Museer som svarat 2022	Årsarbetskrafter 2023	Museer som svarat 2023
Museer med mindre än en årsarbetskraft	12	198	12	228
Botaniska trädgårdar och arboretum	106	5	141	8

Rapporterade men inte bortfallskompletterade uppgifter.

Referenser

Myndigheten för kulturanalys. 2022. *Museer 2021*. Kulturfakta 2022:2. Göteborg: Myndigheten för kulturanalys.

Myndigheten för kulturanalys. 2023. *Museer 2022*. Kulturfakta 2023:1. Göteborg: Myndigheten för kulturanalys.

Myndigheten för kulturanalys. 2024. *Besöksutveckling för de centrala museerna 2023*. Tabellrapport. Göteborg: Myndigheten för kulturanalys.

ISO 18461:2016. International Museum Statistics.

SFS 2017:563. Museilag.

Bilaga I. Bortfallskomplettering

Museistatistiken strävar efter att vara en totalundersökning, det vill säga att alla verksamheter som uppfyller museilagens definition av ett museum ska ingå i undersökningen.

I praktiken är det dock omöjligt att få in alla uppgifter från samtliga museer, utan det kommer att uppstå bortfall. För att ändå kunna skatta de årliga totalvolymerna kompletterar Kulturanalys bortfallet genom imputering. Det innebär att saknade data beräknas med hjälp av andra data man har tillgång till. Utan imputering skulle volymerna underskattas.

I statistiken presenteras totalvolymerna med imputerade värden för variablerna antal besök, antal årsarbetskrafter, samlade intäkter och samlade kostnader. Imputerade värden rapporteras dock aldrig för enskilda museer.

För 2020 och 2021 års statistik genomfördes inga bortfallskompletteringar för besök. Anledningen var det mycket stora tappet av besök under 2020 och 2021 jämfört med 2019 (en nedgång på 65 procent från 2019 till 2020, ej imputerade värden) som en konsekvens av covid-19-pandemin. Det bedömdes att en imputering för besök baserat på föregående års uppgifter hade inneburit en betydande överskattning av antalet besök. Kulturanalys bedömer att det nu rapporterade värdet är en underskattning av det korrekta värdet, men att felet är mindre än om man hade imputerat med nedanstående metod.

Till årets rapport har imputeringen skett på vanligt sätt. De värden som rapporterades 2020 och 2021 har dock inte använts vid beräkningen av imputerade värden.

Imputeringen av saknade värden har gjorts enligt följande principer:

- Det saknade värdet beräknas som medelvärdet av de två närmaste inrapporterade värdena i tidsserien. Värdena kan hämtas både före och efter den aktuella tidpunkten.
- Imputeringen tar hänsyn till när museet bildades och om museet har lagts ner.
- Om museet aldrig har besvarat frågorna om antal besök, årsarbetskrafter, intäkter eller kostnader görs ingen imputering för den aktuella variabeln.
- Kategorin *centrala museer* imputeras inte. Denna kategori har dock relativt fullständiga värden över hela tidsserien.
- Kategorierna *museer med mindre än en årsarbetskraft* samt *botaniska trädgårdar och arboretum* ingår inte i den officiella statistiken, och följaktligen inte heller i de imputerade tidsserierna.

Kulturanalys bedömer att denna metod för imputering ger en god skattning av totalvolymerna för museer med minst en årsarbetskraft.

En högre andel inrapporterade svar ger en lägre grad av imputering och därmed också en säkrare skattning. I tabell 13 anges hur stor andel av det totala värdet för respektive år som är baserat på rapporterade värden. Denna andel är lägst för kategorin *övriga museer* för samtliga variabler. Den bedöms dock vara tillräckligt hög för att precisionen i skattningarna ska vara tillfredsställande. Av utrymmesbrist anges bara de senaste 10 åren. För uppgifter om samtliga år från 2003, se tabellbilagan.

Tabell 13. Andel av det totala värdet baserat på inrapporterade värden per museikategori och variabel 2014–2023, procent

Table 13. Proportion of total values based on reported values by museum category and variable 2014–2023, percent

Variabel	Museikategori	2014	2015	2016	2017	2018	2019	2020	2021	2022	2023
Årsarbetskrafter	Centrala museer	100 %	100 %	100 %	100 %	100 %	100 %	100 %	100 %	100 %	100 %
Årsarbetskrafter	Övriga statliga museer	87 %	78 %	73 %	80 %	74 %	63 %	69 %	67 %	73 %	72 %
Årsarbetskrafter	Regionala museer	99 %	100 %	97 %	98 %	99 %	98 %	100 %	98 %	100 %	99 %
Årsarbetskrafter	Kommunala museer	69 %	64 %	73 %	74 %	76 %	82 %	85 %	83 %	87 %	85 %
Årsarbetskrafter	Övriga museer	64 %	50 %	45 %	47 %	50 %	47 %	52 %	48 %	61 %	66 %
Besök	Centrala museer	100 %	100 %	100 %	100 %	100 %	100 %	100 %	100 %	100 %	100 %
Besök	Övriga statliga museer	69 %	57 %	82 %	76 %	51 %	45 %	100 %	100 %	41 %	41 %
Besök	Regionala museer	99 %	99 %	97 %	98 %	97 %	95 %	100 %	100 %	100 %	100 %
Besök	Kommunala museer	72 %	72 %	80 %	78 %	76 %	78 %	100 %	100 %	83 %	82 %
Besök	Övriga museer	55 %	55 %	48 %	42 %	43 %	44 %	100 %	100 %	48 %	51 %
Intäkter	Centrala museer	100 %	100 %	100 %	100 %	100 %	100 %	100 %	100 %	100 %	100 %
Intäkter	Övriga statliga museer	84 %	79 %	77 %	64 %	78 %	69 %	80 %	73 %	81 %	81 %
Intäkter	Regionala museer	97 %	100 %	94 %	98 %	98 %	98 %	99 %	98 %	100 %	99 %
Intäkter	Kommunala museer	71 %	74 %	83 %	69 %	74 %	89 %	87 %	85 %	90 %	88 %
Intäkter	Övriga museer	53 %	45 %	38 %	38 %	45 %	48 %	46 %	53 %	62 %	74 %
Kostnader	Centrala museer	100 %	100 %	100 %	100 %	100 %	100 %	100 %	100 %	100 %	100 %
Kostnader	Övriga statliga museer	80 %	75 %	78 %	66 %	68 %	70 %	82 %	73 %	81 %	81 %
Kostnader	Regionala museer	99 %	99 %	98 %	98 %	97 %	98 %	99 %	98 %	100 %	99 %
Kostnader	Kommunala museer	71 %	67 %	75 %	70 %	70 %	87 %	86 %	84 %	88 %	86 %
Kostnader	Övriga museer	50 %	45 %	41 %	44 %	50 %	52 %	55 %	55 %	65 %	71 %

I tabellbilagan anges värdena för samtliga år från 2003 och framåt.



www.kulturanalys.se