

Museernas lokalkostnader: Metodologisk bilaga

Nedan redogörs för datakällor, variabler, urval, samt de analysmetoder som ligger bakom redovisningen i faktabladet Museernas lokalkostnader.

Undersökningsperioden för analyserna är 2011–2023.

Datakällor

Undersökningen bygger framför allt på uppgifter från det museiregister som har byggts upp i anslutning till Kulturanalys produktion av officiell statistik om museer.

Insamlingen av uppgifter om museernas ekonomi sker genom ett standardiserat formulär för olika intäkter och kostnader. I *Museer 2023* (Kulturanalys 2024, s. 27–31) framgår vilka intäkts- och kostnadsposter som finns i detta formulär.

I arbetet med denna rapport gjordes en omfattande kontroll av dessa uppgifter. Ett fyrtiotal museer inkom med kommentarer eller korrigeringar av uppgifter som uppfattades som anmärkningsvärda (förändringar på mer än 30 procent från ett år till ett annat; lokalkostnaderna utgjorde en väldigt stor eller väldigt liten andel av de totala kostnaderna eller de offentliga anslagen), eller kompletterade uppgifter som saknades. De flesta av dessa kontakter bekräftade uppgifternas korrekthet, men det var även många museer som inkom med nya uppgifter och reviderade de gamla.

En del av statistiken som redovisas har hämtats direkt ur Kulturanalys rapporter om officiell statistik för museer från åren 2011–2023 (Kulturanalys 2024 och tidigare publikationer i samma serie). Det gäller totalsumman av museernas kostnader som nämns i början, samt andelen lokalkostnader för respektive museikategori i faktabladets figur 1.

Uppgifterna om upplåtelseformer kommer från en specialundersökning som togs fram av Kulturanalys och Riksantikvarieämbetet och genomfördes av Riksantikvarieämbetet under våren 2024. I den undersökningens urval ingick alla museiorganisationer i det allmänna museiväsendet med mer än tio årsarbetskrafter, som deltog i museiundersökningen om 2023. I analysen för detta faktablad användes framför allt två frågor om upplåtelseformer:

- På vilket sätt har museet förfoganderätt till museilokalerna (exklusive magasin)?
- På vilket sätt har museet förfoganderätt till lokalerna för magasinering?

För båda frågorna fanns följande svarsalternativ: äger lokalen; hyr lokalen av stat/region/kommun; hyr lokalen av privat aktör; kommun/region äger lokalen och vi lånar den; annat, ange nedan. Det sistnämnda alternativet kompletterades med ett fritextfält.

Variabler

I beräkningen av lokalkostnader användes undersökningsformulärets fält ”lokalkostnader”, vilket inkluderar driftskostnader. I analyserna av skillnader mellan museer som äger eller hyr sina lokaler inkluderades även fälten ”avskrivningar fastigheter” och ”räntekostnader”. Anledningen till att dessa kostnader inte inkluderades i de övriga analyserna är att Kulturanalys inte har så många uppgifter för dessa fält före 2017. De bedömdes dock som viktiga för att få en korrekt bild av kostnaderna för de som äger sina lokaler.

För totala kostnader användes undersökningsformulärets fält ”totala kostnader”.

I beräkningen av de offentliga anslagen inkluderades posterna för statliga, regionala och kommunala bidrag, samt bidrag från EU. Bidrag från Arbetsförmedlingen inkluderades inte.

I analysen användes även variabler för lokalkostnadernas andel av de totala kostnaderna, eller deras andel av de offentliga anslagen. Dessa beräknades i procent.

I analysen av utvecklingen för museer med olika upplåtelseformer (äggande/hyr/annat) gjordes frågorna i den ovan nämnda specialundersökningen om till en variabel med två kategorier: (1) äger åtminstone vissa av sina lokaler (utställningslokalerna eller magasinslokalerna) och (2) hyr lokalerna eller annat arrangemang för samtliga lokaler. Resultaten står sig även när bara de som äger alla sina lokaler och museer inkluderas i ägandekategorin.

Urval av museer

Det detaljerade formuläret om museernas ekonomi som beskrevs ovan, används för museer med mer än tio årsarbetskrafter. Frågorna ställs även till alla centrala museer oavsett antal anställda (vilket oftast ändå är fler än tio), samt till museer som ingår i regionernas uppföljningar.

I Kulturanalys register finns för undersökningsperioden 160 olika museer och museiorganisationer (sådana redovisar ekonomin för flera museer) i det allmänna museiväsendet som har lämnat uppgift om lokalkostnader för minst ett år.

I den indexanalys som beskrivs nedan bygger beräkningarna varje år på mellan 62 och 86 museer och museiorganisationer. Exakt vilka dessa är varierar från år till år. Totalt hade 49 museer och museiorganisationer uppgifter om lokalkostnader för samtliga år. Det finns flest observationer i början och i slutet av undersökningsperioden.

Underlaget för trendanalysen är något bredare. Här behövs bara observationer för minst två år för att museet ska kunna ingå i analysen. Av museerna och museiorganisationerna i Kulturanalys register har 131 minst två observationer av lokalkostnadernas andel av de totala kostnaderna, och 125 har minst två observationer av lokalkostnadernas andel av de offentliga anslagen.

Specialundersökningen om upplåtelseformer skickades till alla museer i det allmänna museiväsendet som hade angett att de har fler än tio årsarbetskrafter i den senaste museiundersökningen. Totalt skickades specialundersökningen till 86 museer och museiorganisationer. Av dessa svarade 80, varav 3 fick uteslutas. Ett svar visade sig ha kommit med i urvalet på grund av felaktiga uppgifter i Kulturanalys register. För två andra svarande fanns inga uppgifter om deras ekonomi i Kulturanalys register – i alla fall inte under den tid då de ingått i det allmänna museiväsendet. I denna indexanalys bygger beräkningarna varje år på ungefär 50 museer och museiorganisationer, varav ungefär 15 äger lokaler.

Analysmetoder

Nedan förklaras de metoder som används i analyserna i faktabladet närmare.

En viktig sak att ha med sig är att uppgifterna om museernas kostnader och intäkter har en relativt skev fördelning, då ett fåtal institutioner är väldigt stora jämfört med de andra. Därtill är antalet observationer i analyserna ofta inte särskilt stort, och skulle inte heller ha varit det om vi hade haft uppgifter för alla museer. Detta gör att enskilda extrema observationer ibland kan få ett relativt stort genomslag i analyserna. Många av problemen kring detta har dock lösts genom att analysera lokalkostnadernas andelar av totala kostnader och offentliga anslag, snarare än själva beloppen. Detta tillvägagångssätt gör att varje museum får lika stor vikt, snarare än att större museer får större vikt än små.

Beräkning av de totala kostnaderna för lokaler

De ungefärliga beräkningar av totala kostnader för lokaler som anges i början av faktabladet har tagits fram på följande sätt: Från den senaste versionen av den officiella statistiken (Kulturanalys 2024) hämtades uppgifter om museernas totala

kostnader ur tabell 18. Denna statistik är bortfallskompletterad och omfattar därför alla museer i respektive kategori som Kulturanalys har kännedom om.

För att få fram de samlade kostnaderna för museerna i det allmänna museiväsendet användes kategorierna *centrala museer*, *övriga statliga museer*, *regionala museer* och *kommunala museer*. Gruppen museer som ingår i det allmänna museiväsendet men inte har offentlig huvudman ingår här i kategorin *övriga museer*, och har inte tagits med. Uppgifterna är alltså en underskattning av det verkliga beloppet, dock förmodligen inte betydande. Som synes i tabell 1 i rapporten *Museer 2023* är denna grupp museer inte särskilt stor (Kulturanalys 2024: 12).

Dessa uppgifter kombinerades med de skattningar av lokalkostnadernas andel av varje museikategoris totala kostnader, som publicerats av Kulturanalys i den officiella statistiken sedan 2011 (samma uppgifter som ligger till grund för faktabladets figur 1).

Indexberäkning

Ett sätt att analysera lokalkostnadernas utveckling är med hjälp av indexberäkningar, där man beskriver den relativa utvecklingen över tid. Dessa kan sedan få mening genom jämförelser, antingen mellan olika grupper av museer, eller med andra ekonomiska storheter, som de anslag museerna får från det offentliga.

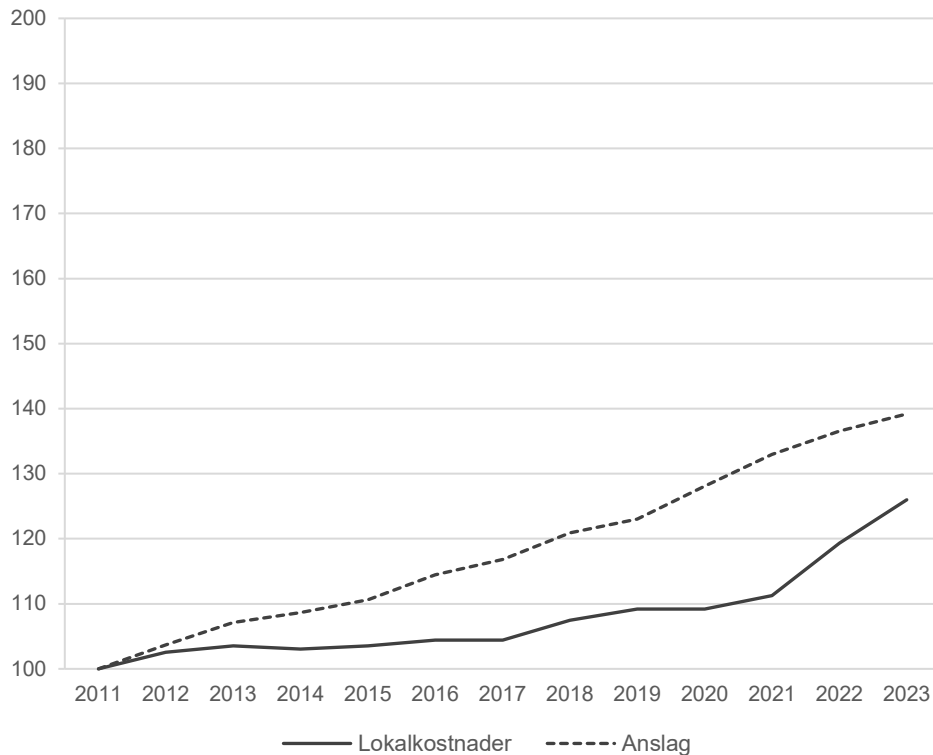
Det bör understrykas att detta index inte är ett prisindex. Det inkluderar inte någon avvägning om mängden lokaler som museerna betalar för eller huruvida deras kvalitet har förändrats över tid. Det lär finnas både fall där lokalerna har slitits och försämrats, och fall där de har renoverats eller bytts ut. Det finns också flera fall där mängden lokaler som museerna förvaltar har förändrats.

Eftersom vi hade relativt få kompletta tidsserier, bygger indexen på att åren analyseras parvis. I den analys som visas i faktabladet används medelvärdesmetoden: För varje år (t) används uppgifter för de museer som vi också har uppgifter för föregående år ($t-1$). Sedan beräknas förändringen i procent för varje enskilt museum, och av dessa värden tas i sin tur fram ett medelvärde. Sedan konstrueras en indexserie genom att dessa värden multipliceras kumulativt. Exempelvis blir indexvärdet för 2014 resultatet av en multiplikation av värdena för 2011, 2012, 2013 och 2014. I analysen av upplåtelseformer har denna procedur genomförts på delar av urvalet för sig, för att jämföra grupper av museer med varandra.

Eftersom antalet observationer i analyserna ofta inte var särskilt stort, kunde enskilda extrema observationer ibland få ett mycket stort genomslag i denna analys. Därför uteslöts alla uppgifter om upp- eller nedgångar på mer än 30 procent ur denna analys, om inte museet hade bekräftat att uppgiften var korrekt.

För att validera resultaten användes även ett par andra metoder. I en variant användes medianmetoden (figur 1), som använder medianen för varje år. I summeringsmetoden (figur 2) summerades alla värdena för åren i varje år-par, och sedan beräknades den procentuella förändringen mellan dessa två summer.

Figur 1. Index över lokalkostnader och anslag, medianmetoden (basår: 2011), nominella belopp



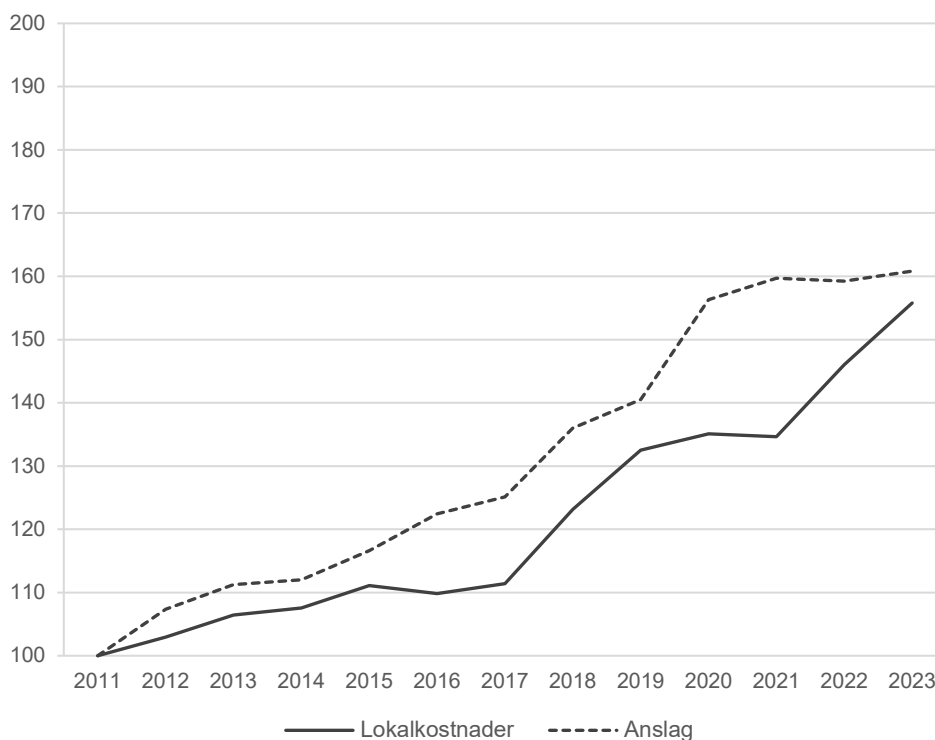
De olika metoderna visar samtliga på en större uppgång i lokalkostnaderna under slutet av undersökningsperioden. Däremot blir ökningen av anslagen med dessa metoder större än ökningen av lokalkostnaderna under hela undersökningsperioden.

Anledningen till att medelvärdesmetoden redovisas i första hand är att den bäst återspeglar den genomsnittliga ökningen i lokalkostnader och anslag över hela undersökningsperioden. Dessutom undertrycker medianmetoden (figur 1) de enskilda museernas stora förändringar, på ett sätt som sammantaget blir missvisande. Summeringsmetoden (figur 2) har nackdelen att de stora museerna dominerar resultaten.

Dessa figurer illustrerar dock att det inte är självklart att lokalkostnaderna har ökat mer än anslagen över hela perioden, som det ser ut i rapporten. Att lokalkostnaderna i många fall inte har ökat mer än anslagen visas också i

trendanalysens resultat att antalet museer som har sett en minskning av lokalkostnadernas andel av anslagen är fler än antalet som har sett en ökning.

Figur 2. Index över lokalkostnader och anslag, summeringsmetoden (basår: 2011), nominella belopp



Trendanalys

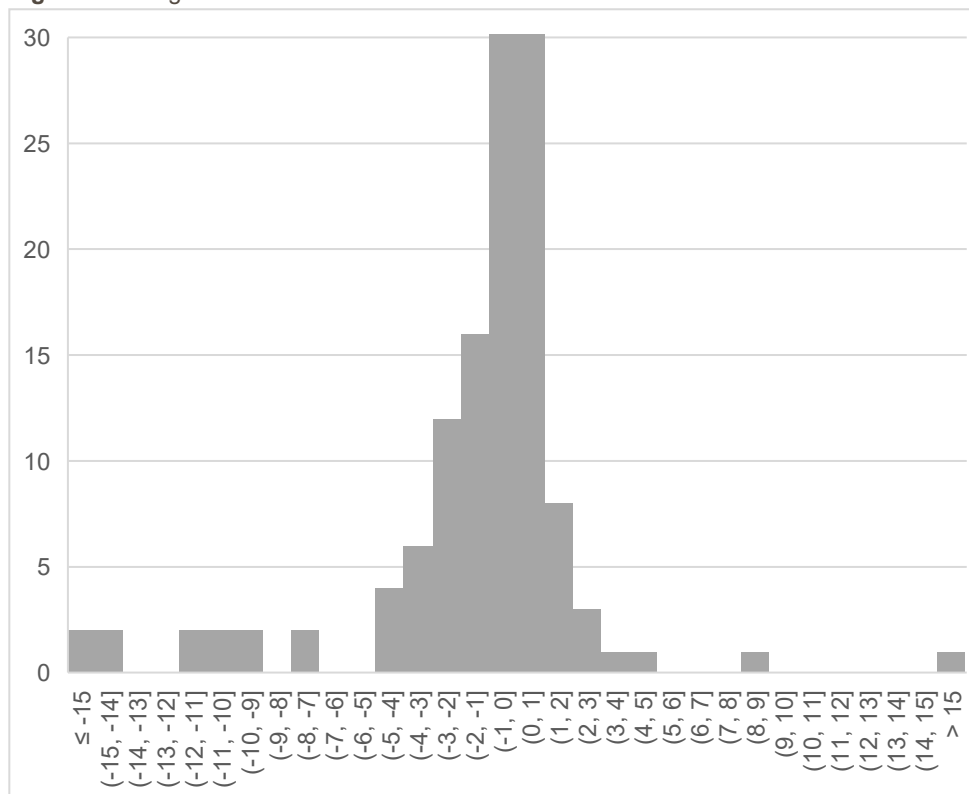
Ett annat sätt att studera den allmänna utvecklingen är att summera utvecklingen för enskilda museer i ett trendvärde. Trenden har mätts genom en linjär regressionsanalys för varje museum med år som oberoende variabel, och lokalkostnadernas andel av de totala kostnaderna, respektive deras andel av de offentliga anslagen, som beroende variabel. Regressionens lutningskoefficient används som mått på trenden i utvecklingen för museets lokalkostnader.

För en del museer bygger denna lutningskoefficient på få observationer. Vi ser dock ingen anledning att tro att detta skulle snedvrída resultaten.

En lutningskoefficient på 1 innebär att museet har en trend på 1 procentenhets ökning per år. Redan en sådan ökning kan ses som relativt stark, då den innebär en ökning på 10 procentenheter över ett decennium. Samtidigt bör det framhållas att variationen i lokalkostnadernas andelar från år till år, tillsammans med omständigheten att många enskilda museer har ganska få datapunkter, gör att dessa trender ofta är ganska osäkra för enskilda museer. Resultaten används därför bara för att ge en övergripande bild.

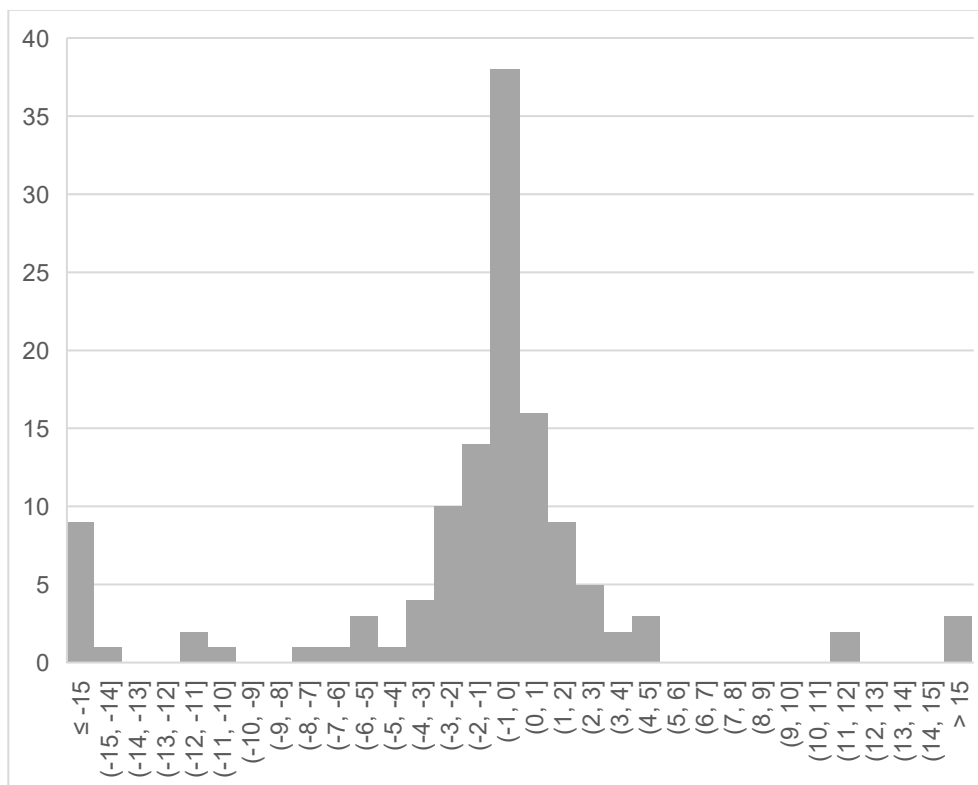
I figur 3 och 4 nedan visas fördelningen av museernas trender för lokalkostnadernas andel av deras totala kostnader, respektive lokalkostnadernas andel av de offentliga anslagen. Staplarna visar antalet museer vars lutningskoefficient låg inom det intervall som stapeln täcker på x-axeln. Läsaren bör notera att x-axeln är avgränsad så att observationerna längst ut i kanterna egentligen har mycket mer extrema värden och kan vara utspridda väldigt brett.

Figur 3. Lutningskoefficienter för lokalkostnadernas andel av de totala kostnaderna



Som synes i båda figurerna finns det museer med uppåtgående trender, men också flera som har en nedåtgående trend. Många observationer ligger nära noll. Det finns fler museer som har en nedåtgående trend än som har en uppåtgående. För lokalkostnadernas andel av de totala kostnaderna är denna övervikt knapp. Totalt sett hade 61 museer en stabil trend i lokalkostnadernas andel av de totala kostnaderna (en lutningskoefficient på mellan -0,5 och 0,5), medan 39 hade en nedåtgående trend (lutningskoefficient på under -0,5) och 31 hade en uppåtgående trend (lutningskoefficient på över 0,5). Här kan tilläggas att bland de museer vars uppgifter kontrollerades fanns det något fler museer med uppåtgående trend än nedåtgående trend. Det vanligaste var dock fortfarande stabil trend (21 stabila, 6 nedåtgående, 13 uppåtgående).

Figur 4. Lutningskoefficienter för lokalkostnadernas andel av de offentliga anslagen



För lokalkostnadernas andel av anslagen är det en tydligare övervikt mot museer som har en nedåtgående trend. Motsvarande fördelning var 9 stabila, 79 nedåtgående och 37 uppåtgående. Det innebär att över 60 procent av museerna i urvalet hade en trend mot att lokalkostnaderna utgör en lägre andel av anslagen. I detta fall hade även de museer som kontrollerades en klar övervikt av nedåtgående trender (4 stabila, 23 nedåtgående, 12 uppåtgående). I analysen av 2021–2023 hade dock nästan 70 procent en uppåtgående trend för lokalkostnadernas andel av anslagen (5 stabila, 23 nedåtgående, 62 uppåtgående).

Referenser

Myndigheten för kulturanalys (2024). *Museer 2023*. Kulturfakta 2024:3. Göteborg: Myndigheten för kulturanalys.