

# Lägesbild över kulturarbetsmarknaden 2024

Kulturanalys publicerar årligen en lägesbild över den svenska kulturarbetsmarknaden. I detta faktablad följer vi utvecklingen till och med december 2024.

Vi har i tidigare faktablad visat att det under covid-19-pandemins tidiga skeden skedde omfattande neddragningar av antalet sysselsatta (anställda och företagare) inom kulturbranscherna, men även att sysselsättningen började öka igen redan under första halvåret 2021. Under andra halvåret 2022 var det fler sysselsatta i kulturbranscherna än det var 2019, dvs. året innan covid-19-pandemin bröt ut. Under 2023 drabbades ekonomin av en lågkonjunktur kombinerat med en hög inflation. Trots detta visade förra årets faktablad att sysselsättningen fortsatte att öka något 2023. Arbetslösheten inom kulturområdet ökade dock förhållandevis mycket.

Under 2024 har sysselsättningen på aggregerad nivå stabiliserats till att ligga på ungefär samma nivå som under föregående år. Utvecklingen varierar dock mellan olika delsektorer. I kulturverksamheter som ingår i den ideella sektorn minskade antalet sysselsatta på årsbasis varje månad under 2024 och antalet sysselsatta var 4 procent lägre i december 2024 jämfört med december 2023.

## Kulturbranscher som ingår i detta faktablad

### *Konstnärlig och kulturell verksamhet (SNI 90)<sup>1</sup>*

- artistisk verksamhet
- stödtjänster till artistisk verksamhet
- litterärt och konstnärligt skapande
- drift av teatrar, konserthus och andra kulturanläggningar.

### *Biblioteks-, arkiv- och museiverksamhet (SNI 91)*

- biblioteksverksamhet
- arkivverksamhet
- museiverksamhet
- vård av historiska minnesmärken och byggnader
- drift av botaniska trädgårdar, djurparker och naturreservat.

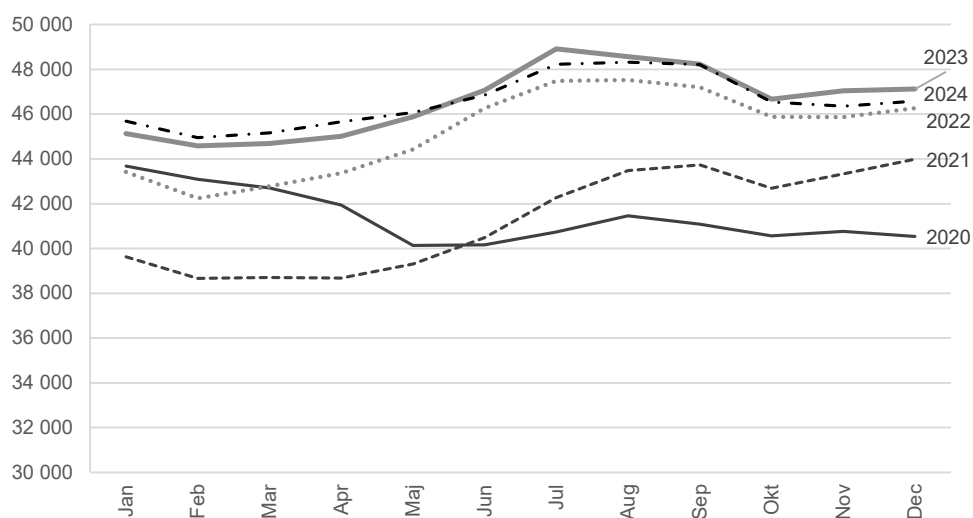
## Ingen sysselsättningsökning 2024

Det har inte skett några stora förändringar i antalet sysselsatta inom kulturbranscherna under 2024 jämfört med 2023. Av figur 1 framgår att antalet sysselsatta under början av året var något större än 2023. Från och med juni är antalet anställda

<sup>1</sup> SNI är en standard för svensk näringsgrensindelning.

något mindre 2024 än under motsvarande period 2023. I december 2024 var det cirka 46 600 sysselsatta inom kulturbranscherna, en minskning med 500 sysselsatta i förhållande till december 2023. Variationen under året, som huvudsakligen förklaras av en naturlig säsongsvariation, är nästan identisk för 2023 och 2024, vilket tyder på att arbetsmarknaden stabiliserats och återgått till någon form av normalläge efter covid-19-pandemin.

**Figur 1.** Antalet sysselsatta inom kulturbranscher (SNI 90–91), januari 2020-december 2024

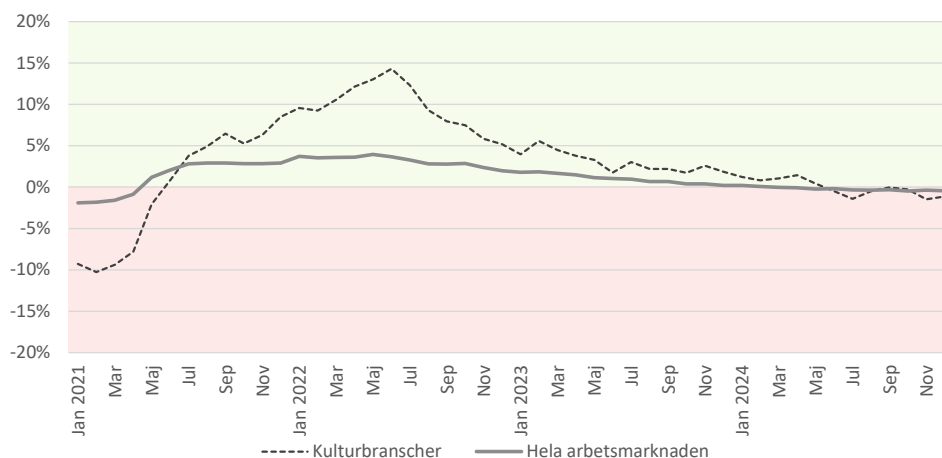


Källa: SCB.

För att bedöma hur kulturarbetsmarknaden utvecklats i förhållande till övriga arbetsmarknaden jämför vi i figur 2 den årliga procentuella förändringen i antalet sysselsatta inom kulturbranscherna med motsvarande utveckling för hela arbetsmarknaden. För varje månad redovisas den procentuella förändringen i sysselsättning i förhållande till samma månad föregående år. För de månader där linjen ligger i det gröna området har sysselsättningen utvecklats positivt jämfört med samma månad föregående år, och för de månader där linjen ligger i det röda området har utvecklingen varit negativ. Genom att redovisa utvecklingen på detta vis undviks att analysen grumlans av de omfattande säsongsvariationer som präglar flera kulturbranscher.

Av figur 2 framgår tydligt att kulturarbetsmarknaden drabbades betydligt hårdare av pandemin under 2021 än arbetsmarknaden i stort. Att kulturbranscherna året efter hade en betydligt högre procentuell årlig tillväxt än arbetsmarknaden i stort är väntat med tanke på att kulturbranscherna drabbades så hårt under pandemin 2020–2021. Sysselsättningen fortsatte att öka även 2023, om än i en långsammare takt. Den positiva utvecklingen höll i sig under första delen av 2024 för att från och med juni minska något på årsbasis, samtidigt som utvecklingen på hela arbetsmarknaden var i stort sett oförändrad. I december 2024 var det 1,1 procent färre sysselsatta i kulturbranscherna i förhållande till december 2023. Minskningen för hela arbetsmarknaden under samma period var 0,5 procent.

**Figur 2.** Förändring i antalet sysselsatta inom kulturbranscherna (SNI 90 och SNI 91) och hela arbetsmarknaden, januari 2021-december 2024 jämfört med motsvarande månad föregående år, procent



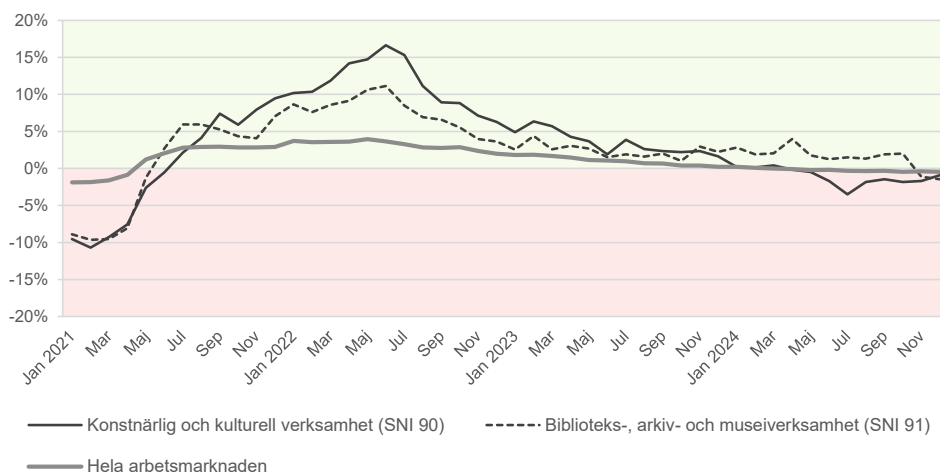
Källa: SCB, egna beräkningar.

### Skillnader mellan olika delar av kultursektorn

Sysselsättningsutvecklingen kan variera mellan olika kulturbranscher. Om vi separerar de två huvudbranscherna *konstnärlig och kulturell verksamhet* (SNI 90) och *biblioteks-, arkiv- och museiverksamhet* (SNI 91) ser vi att antalet sysselsatta inom de båda branscherna har utvecklats relativt lika under perioden 2020–2023.

Om vi ser till utvecklingen under 2024, jämfört med samma månad 2023, framkommer att sysselsättningen inom SNI 90 har haft en negativ utveckling under merparten av 2024 och att utvecklingen har varit sämre än för arbetsmarknaden som helhet. Inom SNI 91 har utvecklingen varit positiv och något bättre än för hela arbetsmarknaden ända fram till de sista två månaderna då antalet sysselsatta minskade jämfört med motsvarande månader 2023.

**Figur 3.** Förändring i antalet sysselsatta inom de två huvudbranscherna inom kultur samt hela arbetsmarknaden, januari 2021-december 2024 jämfört med motsvarande månad föregående år, procent

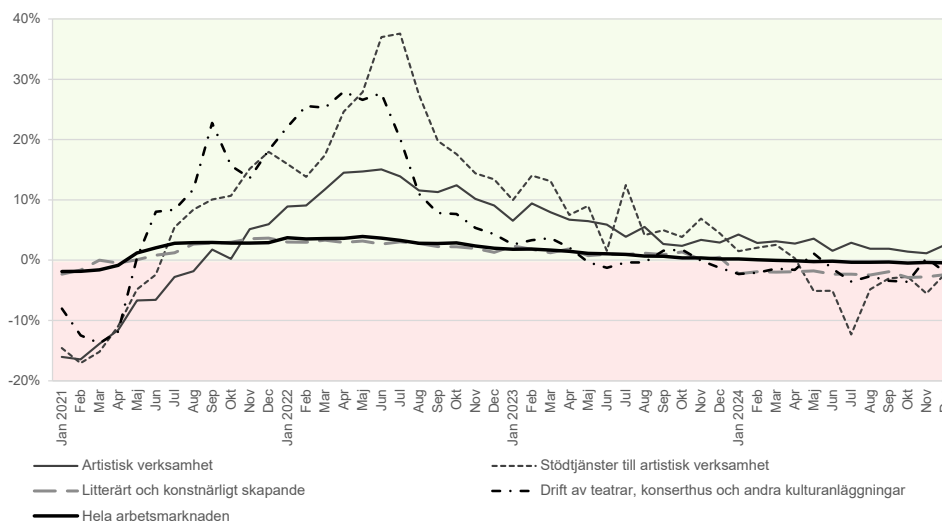


Källa: SCB, egna beräkningar.

I figur 4 och figur 5 visas sysselsättningsutvecklingen för delbranscherna inom de två huvudbranscherna. Av de två diagrammen framgår att de fyra delbranscher som drabbades hårdast under pandemin – *artistisk verksamhet, stödtjänster till artistisk verksamhet, drift av teatrar, konserter och andra kulturanläggningar* samt *museiverksamhet* – upplevde en god återhämtning under 2022. Med undantag för *drift av teatrar, konserter och andra kulturanläggningar* har dessa delbranscher haft en positiv utveckling, och bättre än arbetsmarknaden i stort, under varje enskild månad även under 2023.

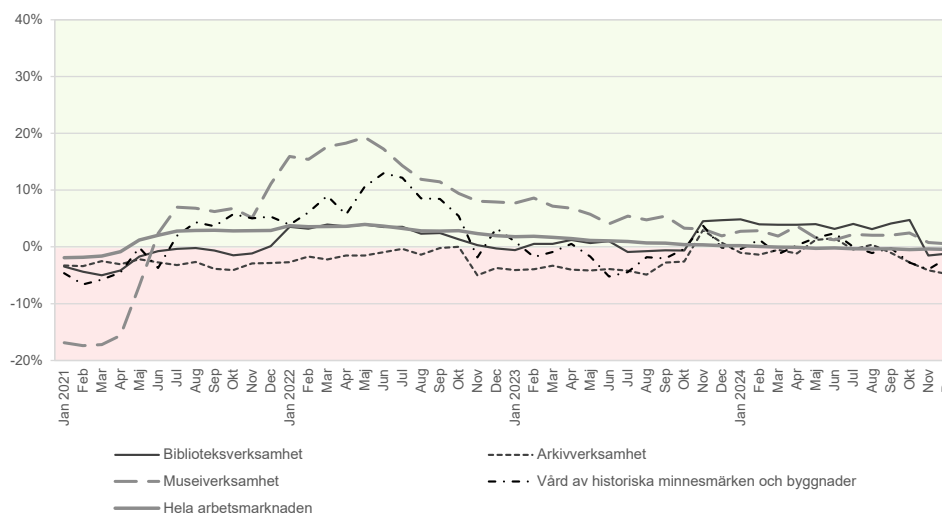
*Artistisk verksamhet* och *museiverksamhet* är de två delbranscher som har haft den mest gynnsamma utvecklingen under 2024. Båda delbranscherna har haft en ökning av antalet sysselsatta på årsbasis varje enskild månad. I övriga delbranscher är sysselsättningen lägre i december 2024 än i december 2023, och utvecklingen har för samtliga dessa delbranscher varit sämre än för arbetsmarknaden i stort mellan dessa två månader. Sämst har utvecklingen varit inom *arkivverksamhet*, som hade 5 procent färre sysselsatta i december 2024 jämfört med december 2023.

**Figur 4.** Förändring i antalet sysselsatta i delbranscher inom huvudbranschen *konstnärlig och kulturell verksamhet* (SNI 90) och hela arbetsmarknaden, januari 2021-december 2024 jämfört med motsvarande månad föregående år, procent



Källa: SCB, egna beräkningar.

**Figur 5.** Förändring i antalet sysselsatta i delbranscher inom huvudbranschen biblioteks-, arkiv- och museiverksamhet (SNI 91) och hela arbetsmarknaden, januari 2021-december 2024 jämfört med motsvarande månad föregående år, procent



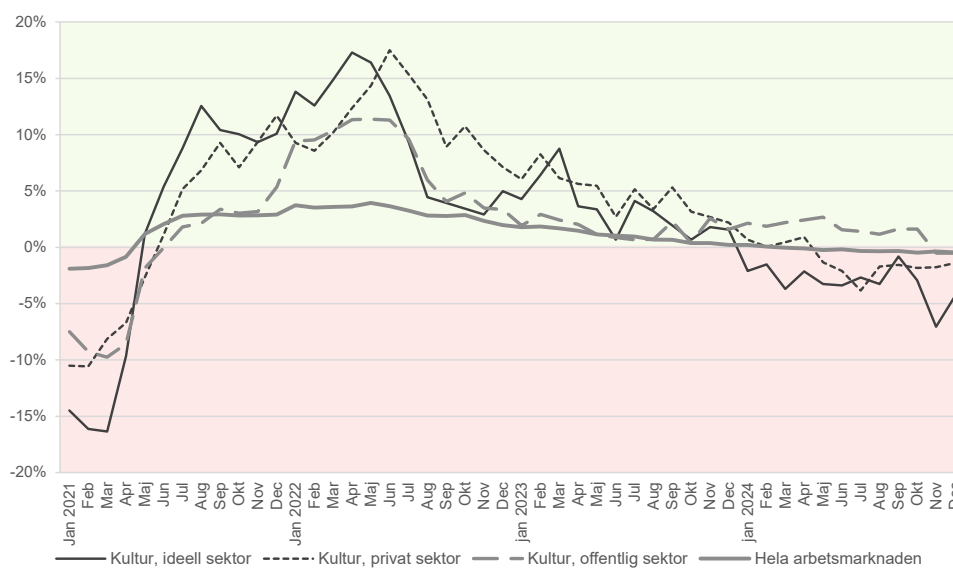
Källa: SCB, egna beräkningar.

## Sysselsatta inom ideell sektor minskar mest

I tidigare faktablad om kulturarbetsmarknaden har det framgått att antalet anställda minskade mer under pandemin i den privata och ideella kultursektorn än i den offentliga kultursektorn. Återhämtningen har dock varit god: i januari 2023 var det fler sysselsatta inom både privat och ideell sektor än det var i januari 2020 (före pandemin). Under 2023 var sysselsättningsstillväxten högre inom kulturbranschernas samtliga tre sektorer än på arbetsmarknaden i stort.

Men under 2024 har sysselsättningsutvecklingen varit sämre än för arbetsmarknaden i stort inom ideell och privat kultursektor. Antalet anställda inom ideell sektor har under hela 2024 varit mindre än under samma månad 2023. Inom privat sektor ser vi en minskning av antalet anställda på årsbasis från och med maj månad. Inom offentlig sektor har utvecklingen varit positiv, och bättre än för arbetsmarknaden i stort, under årets 10 första månader. I november och december 2024 var antalet sysselsatta dock något mindre än samma månader 2023.

**Figur 6.** Förändring i antalet sysselsatta inom privat, ideell och offentlig kultursektor samt hela arbetsmarknaden, januari 2021-december 2024 jämfört med motsvarande månad föregående år, procent



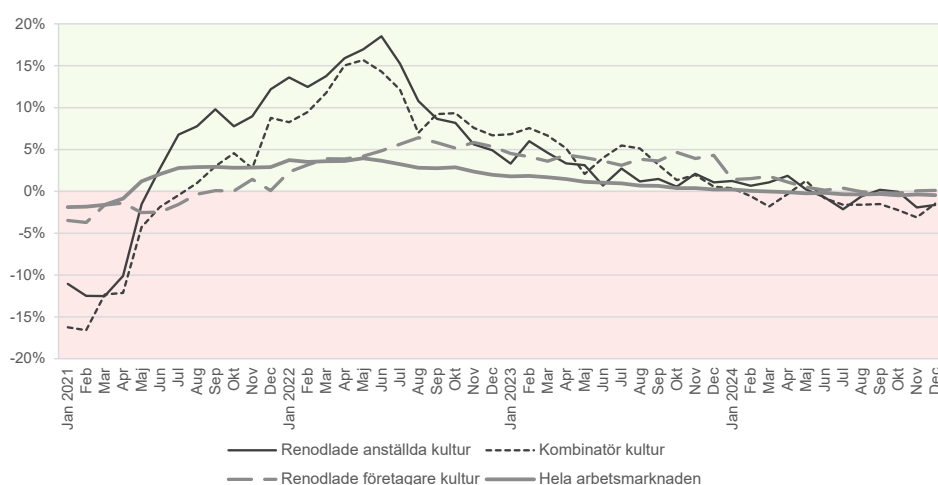
Källa: SCB, egna beräkningar. På grund av osäkerhet i statistiken saknas värden för ideell kultursektor för september 2022 och september 2023.

## Liknande utveckling för anställda, företagare och kombinatorer

De sysselsatta kan delas upp i tre kategorier – renodlade anställda, kombinatorer och renodlade företagare. Med kombinatorer avses personer som är företagare men också har en anställning. Som företagare räknas de som aktivt driver enskild firma eller handelsbolag samt företagare som är anställda i eget aktiebolag (fåmansbolagsdelägare). Företagande är mycket vanligt inom kulturbranscherna; av de som har sin huvudsakliga inkomst från någon av kulturbranscherna var 27 procent aktiva renodlade företagare och 9 procent kombinatorer i december 2024.

Figur 7 visar sysselsättningsutvecklingen för renodlade anställda, kombinatörer och renodlade företagare i kulturbranscherna under perioden 2021–2024 samt utvecklingen för samtliga sysselsatta på arbetsmarknaden under samma period. Av figuren framgår att återhämtningen efter pandemin började tidigare för gruppen anställda än för gruppen företagare. Men samtliga tre grupper har erfarit en tillväxt på årsbasis varje enskild månad under 2022 och 2023. Under 2024 har utvecklingen däremot pendlat mellan att vara positiv eller negativ för alla kategorier. I december 2024 var det 1,6 procent färre företagare, 1,5 procent färre kombinatörer och 0,1 procent fler anställda jämfört med december 2023.

**Figur 7.** Utvecklingen av antalet anställda, företagare och kombinatörer inom kulturbranscherna (SNI 90 och SNI 91) januari 2021-december 2024, jämfört med motsvarande månad föregående år, procent

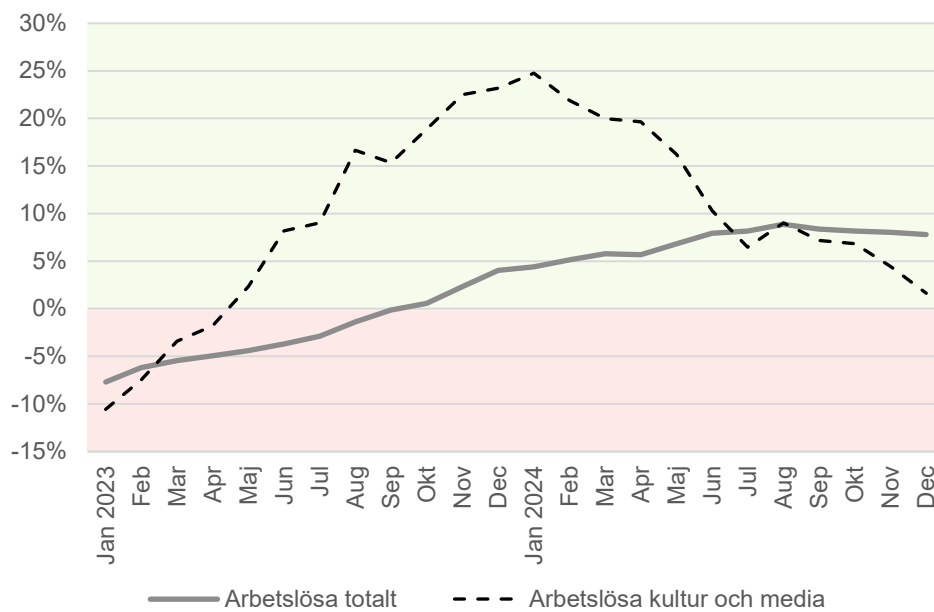


Källa: SCB, egna beräkningar.

## Fortsatt ökad arbetslöshet

Ett kompletterande perspektiv på kulturarbetsmarknaden är att studera arbetslöshetens utveckling. I figur 8 nedan redovisas för varje månad 2023 och 2024 den procentuella årliga förändringen för antalet arbetslösa som är inskrivna på arbetsförmedlingen och söker arbete inom något kulturyrke samt för samtliga arbetslösa. Under 2023 var antalet inskrivna större än motsvarande månad för hela perioden. Under 2024 har antalet arbetslösa fortsatt att öka, men inte i samma snabba takt som 2023. I december 2024 var antalet arbetslösa 1,6 procent fler än i december 2023.

**Figur 8.** Utvecklingen av antalet arbetslösa inskrivna på arbetsförmedlingen som söker kulturyrken samt av samtliga arbetslösa januari 2023-december 2024, jämfört med samma månad föregående år, procent



Källa: Arbetsförmedlingen, egna beräkningar.