

# Studieförbundens kulturella verksamhet

Utveckling och geografisk variation  
Kulturfakta 2026:1





**Postadress:**

Box 1001  
405 21 Göteborg

**Besöksadress:**

Södra Vägen 54

**Telefon:**

031-395 20 00

**E-post:**

[info@kulturanalys.se](mailto:info@kulturanalys.se)

**Webbplats:**

[www.kulturanalys.se](http://www.kulturanalys.se)

© Myndigheten för kulturanalys 2026

Formgivning: Bazooka

Myndigheten för kulturanalys

---

# **Studieförbundens kulturella verksamhet**

Utveckling och geografisk variation

Kulturfakta 2026:1

---

# Innehåll

<b>Förord</b> .....	<b>4</b>
<b>Sammanfattning</b> .....	<b>5</b>
<b>Inledning</b> .....	<b>6</b>
Data.....	6
Jämförbarhet över tid .....	7
Vad ingår i studieförbundens kulturella verksamhet?.....	8
Vilka studieförbund ingår?.....	8
Verksamhetsformer .....	9
Disposition.....	9
<b>Arrangemangens utveckling över tid</b> .....	<b>10</b>
Arrangemang totalt.....	10
Arrangemang per förbund .....	13
Arrangemang per ämne .....	14
Sammanfattning .....	15
<b>Deltagarnas utveckling över tid</b> .....	<b>16</b>
Deltagare totalt.....	16
Deltagare per förbund .....	19
Deltagare per ämne.....	20
Sammanfattning .....	21
<b>Geografisk variation</b> .....	<b>22</b>
Verksamheten i olika kommuntyper .....	22
Deltagandet i olika kommuntyper .....	26
Sammanfattning .....	30
<b>Referenser</b> .....	<b>31</b>
<b>Bilaga 1. Klassifikationer</b> .....	<b>33</b>
Kulturella ämnen .....	33
Studieförbunden .....	34
Kommunindelningen.....	34

# Förord

En av Myndigheten för kulturanalys (Kulturanalys) allmänna målsättningar med sin statistik och kunskapsuppbyggnad är att kartlägga det kulturella utbudet och deltagandet i Sverige.

I denna rapport redovisar vi utvecklingen för arrangemang och deltagare i kulturella ämnen i studieförbunden. Dessa är intressanta för Kulturanalys särskilt för sitt breda deltagande, och som en av få typer av kulturverksamheter som återfinns i alla landets kommuner.

Rapporten är en del i Kulturanalys arbete med att stärka kunskapen om folkbildningens och den ideella sektorns roll i kultursektorn. Rapporten är även en del i en målsättning för Kulturanalys att ta fram mer kunskap om studieförbunden. Ytterligare en rapport som behandlar den politiska styrningen av studieförbunden planeras till hösten.

Göteborg i mars 2026

Mats Granér

Myndighetschef

# Sammanfattning

Den här rapporten presenterar statistik om deltagandet i studieförbundens kulturella verksamhet. Den bygger på uppgifter från SCB, som har legat till grund för officiell statistik om studieförbunden och om befolkningen. Den behandlar perioden 2004–2024. Med studieförbundens kulturella verksamhet avses här deras folkbildningsverksamhet inom följande ämnen: bildkonst, skönlitteratur och skrivande, musik, hantverk och design, medieproduktion samt spel och hobby.

I statistiken delas folkbildningsverksamheten in i olika verksamhetsformer. Dessa har utvecklats på olika sätt över tid. För *studiecirklar* inom kulturella ämne ökade antalet arrangemang något under den undersökta periodens första år, mellan 2004 och 2007. Därefter var antalet relativt stabilt fram till 2019. Därefter minskade det betydligt. Antalet arrangemang inom *kulturprogram* inom kulturella ämnen såg en jämn uppgång från 2004 till 2013. Därefter låg det stabilt fram till 2020, när antalet minskade kraftigt. Utvecklingen för *annan folkbildningsverksamhet* inom kulturella ämnen liknade studiecirkarna. Den stora nedgången i verksamhet sammanfaller med covid-19-pandemin.

Deltagandet i respektive verksamhetsform har utvecklats på ett liknande sätt som antalet arrangemang, inklusive den stora nedgången i anslutning till covid-19-pandemin. För *studiecirklar* inom kulturella ämnen var antalet deltagare 2004 ungefär 950 000, därefter har det minskat i jämn takt till ungefär 700 000 för 2019. Efter 2020 sjönk deltagarantalet till strax över 300 000. *Kulturprogram* inom kulturella ämnen hade ett deltagarantal på 9,4 miljoner för 2004, och ökade sedan i jämn takt till 12,4 miljoner 2013. Sedan låg det på den nivån fram till 2020, när det sjönk kraftigt, för att landa på runt 5 miljoner de senaste åren. *Annan folkbildningsverksamhet* inom kulturella ämnen låg på ungefär 370 000 från 2007 till 2019, men har därefter sjunkit till ungefär 250 000 per år.

Den kulturella verksamhetens andel av den totala folkbildningsverksamheten har på det hela taget varit stabil över tid, både för antal arrangemang och antal deltagare. Andelen arrangemang har på senare år legat på ungefär 50 procent för studiecirklar och kulturprogram, och ungefär 35 procent för annan folkbildningsverksamhet. Andelen deltagare har legat på ungefär 50 procent inom kulturprogram och 60 procent inom studiecirklar, och ungefär 40 procent för annan folkbildningsverksamhet.

Ett annat tema i rapporten är den geografiska variationen i antal arrangemang och deltagare. På ett övergripande plan följer arrangemang och deltagare folkmängden i kommunerna varandra. Det finns dock en viss överrepresentation i såväl antal arrangemang som deltagare på landsbygden. Det gäller framför allt landsbygdskommuner mycket avlägset belägna, och för verksamhetsformen kulturprogram.

# Inledning

I den här rapporten publicerar Myndigheten för kulturanalys (Kulturanalys) statistik om studieförbundens kulturella verksamhet. Rapporten ger en övergripande bild av hur verksamheten ser ut idag, och hur den har utvecklats över tid. Rapporten redovisar tidsserier för omfattningen av antal arrangemang och deltagare, deras fördelning mellan olika studieförbund och ämnen samt deras geografiska variation. Dess bidrag består framför allt i att de kulturella ämnena skiljs ut, samt i att utvecklingen i verksamhet, deltagande och geografisk variation redovisas i ett längre tidsperspektiv.

Kulturanalys har publicerat flera rapporter som tar upp studieförbundens verksamhet och roll i kulturlivet. I *Kulturens geografi* (Myndigheten för kulturanalys, 2019) redovisades statistik över studieförbundens kulturella verksamhet för ett år. Ett resultat i den sammanställningen var att studieförbunden var en av få aktörstyper som hade verksamhet i landets samtliga kommuner (de andra var folkbibliotek och biografier). Studieförbunden framstod därför som en särskilt viktig aktör för att upprätthålla åtminstone ett minimum av kulturutbud på landsbygden. Detta resultat har sedan tagits upp till diskussion i Kulturanalys bedömningar av läget kring de kulturpolitiska målen (Myndigheten för kulturanalys 2020; 2024), samt i rapporten *Att bredda deltagandet i kulturlivet* (Myndigheten för kulturanalys, 2023).

Studieförbunden är också relevanta att studera just nu eftersom deras verksamhetsförutsättningar har förändrats kraftigt under de senaste åren. Detta avser framför allt covid-19-pandemin samt förändringar i de statliga anslagen. År 2023 minskade det statliga anslaget till studieförbund och folkhögskolor från 4,8 till 4,3 miljarder kronor. Under 2024 började regeringen också specificera hur anslaget skulle fördelas mellan studieförbund och folkhögskolor (Utbildningsdepartementet 2023; SFS 2023:888). I samband med detta minskade den del som i slutändan tillföll studieförbunden ytterligare – från 1,8 miljarder till 1,5 miljarder kronor (Folkbildningsrådet 2024, s. 6; Folkbildningsrådet 2025, s. 7).<sup>1</sup> Därtill har Folkbildningsrådet m.fl. (2025: s. 18) visat att det reala värdet av stödet från kommuner och regioner har minskat över en längre tidsperiod (Folkbildningsrådet m.fl. 2025, s. 18).

## Data

Resultaten i rapporten bygger på uppgifter hämtade från SCB – dels om studieförbunden, dels om befolkningen. Uppgifterna har sedan bearbetats efter Kulturanalys särskilda behov. Exakta uppgifter om vilka tabeller som har använts finns i referenslistan (SCB 2025b, 2025c). SCB har även bistått med uppgifter om

---

<sup>1</sup> I statsbudgeten för 2024 uppgick anslaget till studieförbunden till 1,7 miljarder kronor, vilket även inkluderar bidrag till SISU Idrottsutbildarna (se nedan).

studieförbunden från före 2019. Dessa uppgifter finns även tillgängliga på [stuv.scb.se](http://stuv.scb.se).

## Jämförbarhet över tid

Rapporten behandlar perioden 2004–2024, med undantag för verksamhetsformen annan folkbildningsverksamhet, som studeras från 2007 (se förklaring nedan).

Statistik om studieförbunden finns i Statistisk årsbok sedan 1950-talet. Den har dock genomgått förändringar som försvårar möjligheten att göra en längre tidsserie. SCB (2025a) uppger att insamlingsförfarandet före 2002 är okänt. Efter 2002 har statistiken baserats på STUV-systemet (Studieförbundens verksamhetsredovisning). Därtill har klassificeringen av verksamhetsformerna i olika ämnen varierat över tid. De ämneskoder från SUN som används i denna rapport har ingått i statistiken sedan 2004. Under 2007 introducerades också verksamhetsformen *annan folkbildningsverksamhet*, som inte är fullt jämförbar med den tidigare kategorin *annan gruppverksamhet* (SCB 2025a). Studieförbunden har klassificerat mer verksamhet i den förra kategorin än vad man gjorde i den senare. Detta är bakgrunden till att tidsserierna börjar på de år de gör i denna rapport.

På senare år har det uppmärksammats problem med bland annat överrapportering (Riksrevisionen, 2022). Detta har lett skärpningar i kvalitetskontrollen av de uppgifter som ligger till grund för statistiken. Till exempel infördes under 2019 nya tekniska system för att underlätta kontroll av studiecirkelrapporter som rapporterade sin verksamhet till flera studieförbund samtidigt. Under 2021 infördes en maxgräns för hur många studietimmar med bidrag per år en individ kan delta i.

Hur mycket denna överrapportering påverkade statistiken är inte helt fastställt. Statistiken har inte korrigerats i efterhand. En komplikation i sammanhanget är att skärpningen av kontrollerna sammanföll med förändringar i förutsättningarna för studieförbundens verksamhet: dels covid-19-pandemin, dels betydande minskningar av de offentliga bidragen (se ovan). Riksrevisionens rapport (2022, s. 10) refererar dock till en granskning från studieförbunden själva som kom fram till att tre procent av den inrapporterade verksamheten för perioden 2017–2019 var felaktig. Därtill har SCB sammanställt antalet unika deltagare i studieförbundens folkbildningsverksamhet under perioden 2012–2024 (SCB, 2025d). En sådan metod torde vara mer robust mot överrapportering. Utvecklingen i SCB:s tidsserie är lik den som presenteras i denna rapport. Frågor om detta till SCB gav svaret att även om kontrollerna har blivit mer omfattande, så måste varaktigheten i nedgången efter pandemin bero på fler faktorer än det. Samma frågor till Folkbildningsrådet gav svaret att man bedömer att de utökade kontrollerna inte har skapat en missvisande bild av utvecklingen över tid.

Sammantaget är Kulturanalys bedömning att överrapporteringen i perioden före pandemin inte ändrar den övergripande bilden av utvecklingen, med en stor och varaktig nedgång i verksamhet under och efter pandemin.

## Vad ingår i studieförbundens kulturella verksamhet?

Studieförbundens relevans för Kulturanalys kunskapsuppbyggnad ligger framför allt i deras verksamhet inom kulturella ämnen. De kulturella ämnena har här avgränsats utifrån de ämneskoder från Svensk utbildningsnomenklatur (SUN) som ingår i den officiella statistiken om studieförbunden. De ämnen som ingår kan sammanfattas i följande grupper:

- bild och form
- dans
- hantverk/slöjd
- litteratur
- medieproduktion
- mode/inredning
- musik
- spel och hobby.

En lista över exakt vilka koder från ämnesvariabeln som ingår finns i bilaga 1. Det kan vara värt att notera att verksamhetsformen kulturprogram som helhet även inkluderar en hel del verksamhet som har andra ämnen än de som räknas som kulturella i denna rapport.

Denna avgränsning är snävare än den som användes i Kulturanalys tidigare rapport *Kulturens geografi*. Där inkluderades all aktivitet inom ”humaniora, språk och konst”, vilket utgjorde ”70 procent av studieförbundens sammanlagda verksamhet” för 2015 (Myndigheten för Kulturanalys, 2019:54). Exempel på ämnen som ingick då, men inte i denna rapport, är språkstudier, filosofi, historia och religion. Däremot har spel och hobby tillkommit. Denna rapport använder samma avgränsning som den statistik om studieförbunden som redovisades i *Ett år med pandemin* (Myndigheten för kulturanalys, 2021).

## Vilka studieförbund ingår?

För hela tidsserien ingår samtliga tolv studieförbund som nämns i bilaga 1. I beskrivningen av fördelningen av verksamheten uppdelat på förbund (figur 4 och 11) ingår dock bara nio studieförbund. Dessa nio är de studieförbund som fick stadsbidrag från Folkbildningsrådet för 2024 – det sista året det finns statistik om i skrivande stund. Av de tre som inte längre är med i statistiken för 2024, ingick SISU

Idrottsutbildarna 2004–2007 (detta förbund får fortfarande statsbidrag fast i särskild ordning och ingår inte i studieförbundsstatistiken, se SCB 2025a:8), Kulturens bildningsverksamhet 2010–2023, och Tjänstemännens Bildningsverksamhet 2004. Det sistnämnda gick därefter samman med Sensus.

## Verksamhetsformer

I statistiken och i denna rapport delas studieförbundens folkbildningsverksamhet in i tre olika former:

- studiecirklar
- kulturprogram
- annan folkbildningsverksamhet.

Folkbildningsrådet definierar en studiecirkel som ”en liten grupp människor som planmässigt bedriver studier och gemensamt söker kunskap utifrån sina behov och intressen” (Folkbildningsrådet, 2022). Kulturprogram definieras som olika former av kulturupplevelser som kan framföras för eller genomföras tillsammans med deltagare. Deltagarna är alltså i detta fall ofta publik. Det bör noteras att kulturprogrammen som helhet även innefattar ämnen som ligger utanför de som Kulturanalys räknar som med kulturella (se ovan). Dessa har inte räknats med i analyserna i denna rapport. Annan folkbildningsverksamhet beskrivs av Folkbildningsrådet som ”folkbildande verksamhet i friare och flexiblere former vilket ger studieförbunden möjlighet att pröva nya former och utveckla nyskapande folkbildningsverksamhet” (Folkbildningsrådet, 2022).

## Disposition

I rapporten presenteras först statistik om den kulturella verksamhetens omfattning och utveckling över tid, i form av antalet arrangemang. Verksamheten presenteras uppdelad på de tre verksamhetstyperna. Dessa verksamhetstyper presenteras såväl i sin helhet som nedbruten på de olika studieförbunden och de olika ämnena. Den kulturella verksamheten sätts även i relation till folkmängdens utveckling och till studieförbundens samlade folkbildningsverksamhet. Därefter presenteras statistik om antalet deltagare på samma sätt. I ett tredje kapitel presenteras statistik om den geografiska variationen i arrangemang och deltagare.

# Arrangemangens utveckling över tid

I detta kapitel presenteras statistik om utvecklingen i antalet arrangemang inom studieförbundens kulturella verksamhet över tid. Statistiken bygger på en summering av antalet arrangemang inom kulturella ämnen från 2004 till 2024. Summeringen sätts i relation till folkmängdens utveckling och till studieförbundens folkbildningsverksamhet som helhet (alltså i alla ämnen, inte bara de som här räknas som kulturella ämnen). Den redovisas även per förbund och per ämne.

Ett arrangemang betyder olika saker beroende på verksamhetsform (Folkbildningsrådet 2026:22–23). För studiecirkelar innebär ett arrangemang att en grupp har haft sammankomster vid åtminstone tre tillfällen under året. För annan folkbildningsverksamhet innebär ett arrangemang att en grupp haft en eller flera sammankomster under året. För kulturprogram är ett arrangemang samma sak som en sammankomst.

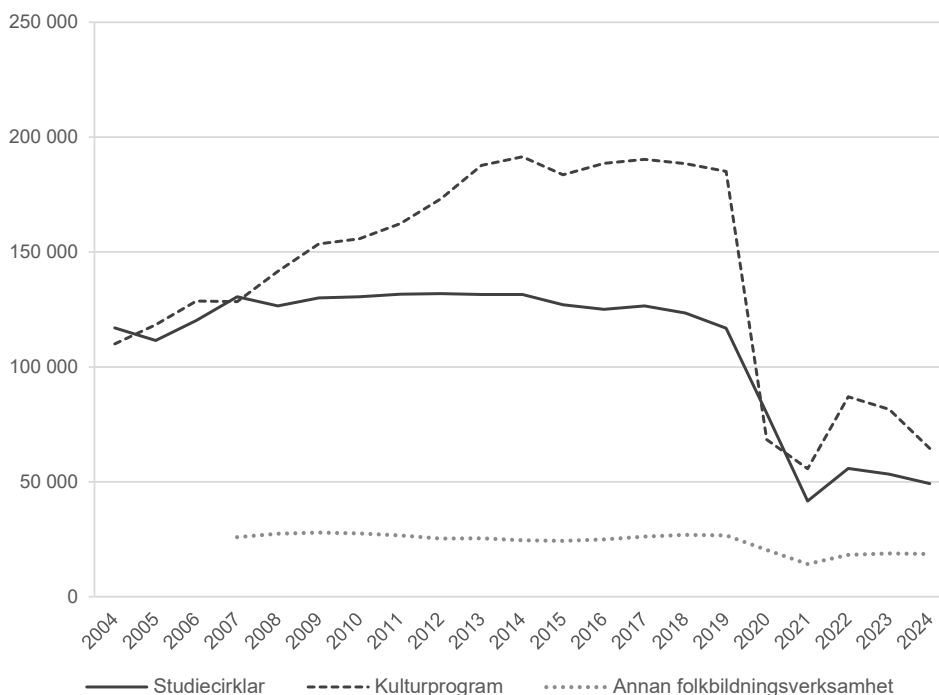
## Arrangemang totalt

Figur 1 visar utvecklingen för antal arrangemang inom kulturella ämnen inom studieförbunden från 2004 till 2024. Antalet studiecirkelar ökade något precis i tidsperiodens början, från ungefär 110 000 för 2004 till runt 130 000 för 2007. Sedan låg det länge ganska stabilt på den nivån, med någon liten nedåtgående trend från 2010-talets mitt. Därefter kom ett ordentligt fall i anslutning till covid-19-pandemins början under 2020 ned till ungefär 80 000. Sedan sjönk det ytterligare och har landat på ungefär 50 000 för 2024. Under 2024 var alltså antalet arrangemang 58 procent lägre än 2019.

Antalet kulturprogram ökade kontinuerligt under periodens första del, från ca 110 000 under 2004 till nästan 190 000, som uppnåddes för första gången under 2013. Därefter låg antalet stabilt på denna nivå fram till 2019. Under 2020 sjönk antalet arrangemang även inom denna verksamhetstyp, till ungefär 70 000. Antalet har sedan varierat en del sedan dess, men låg under 2024 fortfarande ungefär på den nivån. Mellan 2019 och 2024 minskade antalet arrangemang inom kulturprogram med 65 procent.

Antalet arrangemang inom annan folkbildningsverksamhet låg på ungefär 25 000 under 2007. Antalet låg där nästan hela perioden fram till 2020, då det sjönk även till ungefär 20 000. Ungefär där låg det fortfarande 2024. Nedgången mellan 2019 och 2024 var 30 procent.

Figur 1. Arrangemang inom kulturella ämnen 2004–2024, antal



Källa: SCB.

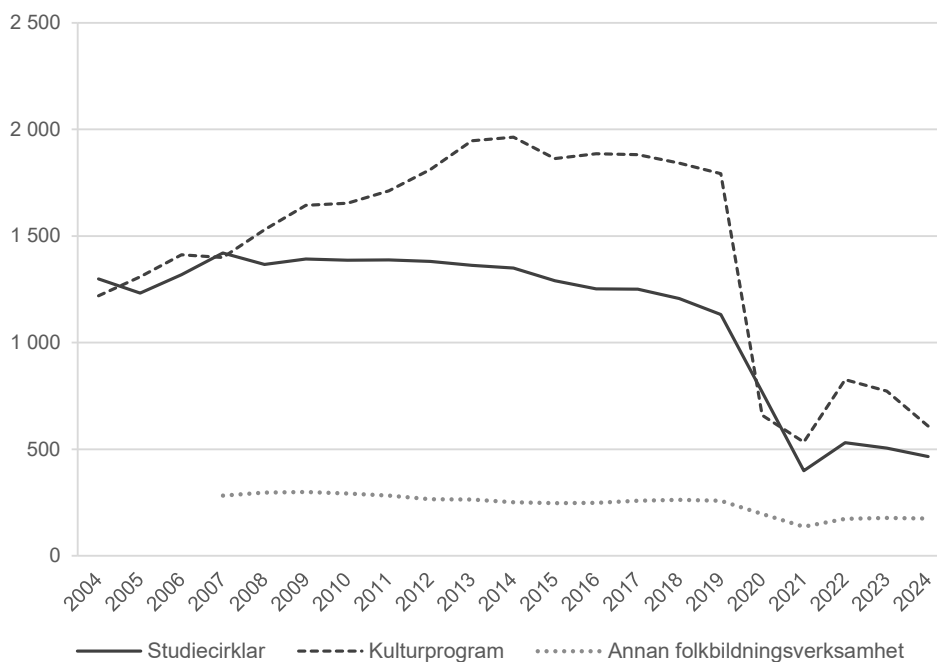
Figur 2 visar antalet arrangemang per 100 000 invånare, alltså i relation till folkmängden. Tendenserna i utvecklingen är i hög grad desamma, men antalet arrangemang inom studiecirklar har en svagt sjunkande utveckling från 2007 fram till 2019. På motsvarande sätt blir ökningen av antalet arrangemang inom kulturprogram något flackare, och den plåtå i utvecklingen som syns mellan 2013 och 2019 blir till en lätt nedgång.

Antalet arrangemang har alltså minskat både i absoluta tal och i förhållande till folkmängden. Nästa fråga är hur utvecklingen för den kulturella verksamheten förhåller sig till folkbildningsverksamheten i allmänhet. Figur 3 visar andelen arrangemang inom folkbildningen som ägnades åt kulturella ämnen. Stabiliteten är relativt stor över tid. För studiecirklar ökade kulturens andel av arrangemangen under periodens början, från 2004 till 2007, men har sedan dess legat på runt 47 procent, med någon procentenhets variation mellan åren. Under de sista åren, från 2020 och framåt, minskade som syntes ovan den absoluta mängden arrangemang kraftigt. Andelen arrangemang i kulturella ämnen ökade då något ytterligare, till 52 procent. Detta var också andelen för det sista året, 2024. Studiecirklar i kulturella ämnen minskade under dessa år alltså något mindre än studiecirklar i allmänhet.

För kulturprogram har andelen arrangemang om kulturella ämnen varit ungefär 50 procent hela perioden. Under 2024 var den 52 procent. För annan folkbildningsverksamhet var andelen strax över 47 procent under 2007. Därefter bestod utvecklingen fram till 2019 av en kontinuerlig nedgång till 36 procent.

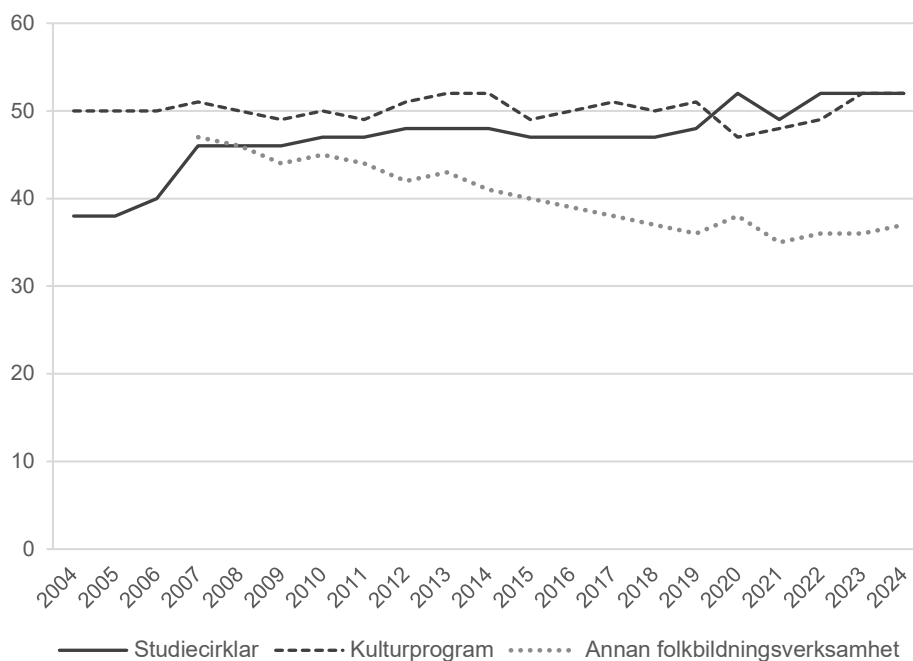
Andelen slutade dock sjunka vid den stora nedgången i anslutning till covid-19-pandemin, från 2020. Under 2024 var andelen 37 procent.

**Figur 2.** Arrangemang inom kulturella ämnen i relation till folkmängd 2004–2024, antal per 100 000 invånare



Källa: SCB.

**Figur 3.** Arrangemang inom kulturella ämnen som andel av studieförbundens samlade folkbildningsverksamhet, 2004–2024, procent



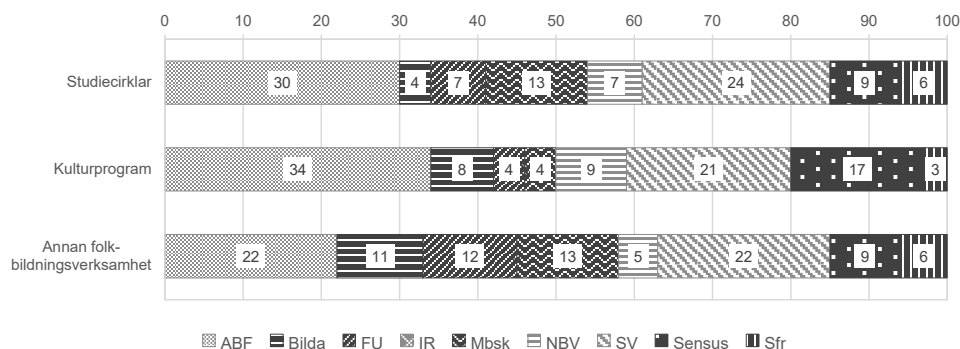
Källa: SCB.

## Arrangemang per förbund

Även om mängden verksamhet har förändrats en del över tid, så har fördelningen av denna verksamhet mellan förbunden förblivit sig relativt lik.

Figur 4 visar fördelningen av antalet arrangemang inom olika verksamhetstyper mellan studieförbunden för 2024. För studiecirklar och kulturprogram var ABF störst, med 30 procent av studiecirkelarna respektive 34 procent av kulturprogrammen. Det näst största förbundet var Studieförbundet Vuxenskolan (SV) med 24 och 21 procent av arrangemangen inom respektive verksamhetsform. På tredje plats varierade det lite mellan verksamhetsformerna. Inom studiecirklar var Medborgarskolan (Mbsk) tredje störst med 13 procent. Därefter kom Sensus, Folkuniversitetet (FU) och Nykterhetsförbundens bildningsverksamhet (NBV) med 9, 7 och 7 procent var. Sedan kommer Studieförbundet Sfr med 6 procent av Bilda med 4 procent. Ibn Rushd (IR) hade mindre än en halv procent av studiecirkelarna. Inom kulturprogrammen var Sensus det tredje största förbundet med 17 procent, bara något mindre än SV. NBV hade 9 procent, och Bilda 8 procent. FU, Mbsk och Sfr hade 4, 4 och 3 procent var. Ibn Rushd hade även här mindre än en halv procent av arrangemangen.

**Figur 4.** Arrangemang inom kulturella ämnen per verksamhetsform fördelade på förbund, 2024, procent



Källa: SCB.

För annan folkbildningsverksamhet såg det lite annorlunda ut även bland de större förbunden. ABF och SV var jämnstora, med 22 procent var. Mbsk, FU och Sensus hade alla ungefär 10 procent var (13, 12, 11 respektive 9 procent). Sfr och NBV hade 6 respektive 5 procent. Ibn Rushd hade även här mindre än en halv procent av alla arrangemang.

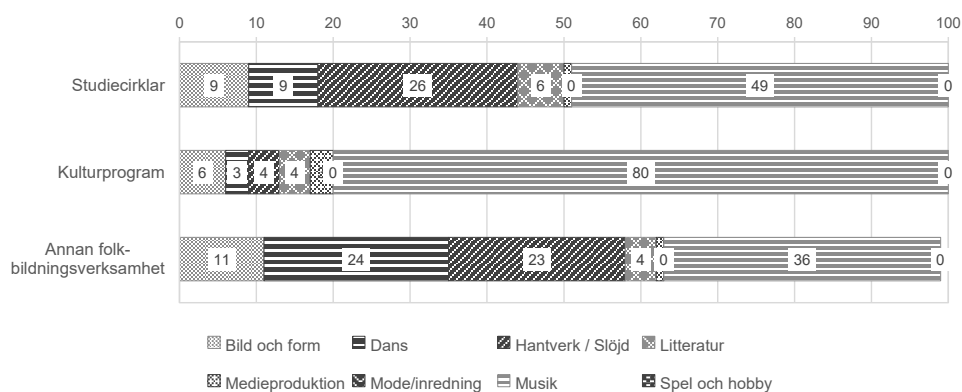
På ett övergripande plan har dessa fördelningar varit sig lika över tid. Inte heller den stora nedgången i anslutning till covid-19-pandemin innebar någon förändring i detta avseende. Det som har förändrats är framför allt att Sfr började med verksamhet inom kulturämnen 2012, vilket gjorde de andras andel av fördelningen något mindre inom alla verksamhetstyper. En annan förändring är att FU:s andel av kulturprogrammen fram till 2021 låg på ungefär 10 procent snarare än runt 5 procent.

## Arrangemang per ämne

Att dela upp verksamheten per ämne ger en överblick över vilka konstformer som utövas i studieförbunden. Detta visas för 2024 i figur 5. Musik är det klart största av alla kulturella ämnen i studieförbunden. Under 2024 utgjorde det 80 procent av kulturprogrammen, 49 procent av studiecirkelarna och 36 procent av arrangemangen inom annan folkbildningsverksamhet.

Bland studiecirkelarna var det näst största ämnet hantverk/slöjd, med 26 procent. Sedan kom dans samt bild och form med 9 procent var. Litteratur utgjorde 6 procent av studiecirkelarna. Medieproduktion hade 1 procent, och för spel och hobby samt mode/inredning så var andelen mindre än en halv procent.

**Figur 5.** Arrangemang inom kulturella ämnen per verksamhetsform fördelade på ämnen, 2024, procent



Källa: SCB.

Inom kulturprogram stod alltså musik ensamt för fyra femtedelar av alla arrangemang. De återstående 20 procenten var relativt jämnt fördelade mellan bild och form, dans, hantverk/slöjd, litteratur och medieproduktion på 3 till 6 procent var. Spel och hobby samt mode/inredning stod för mindre än en halv procent var.

För annan folkbildningsverksamhet var fördelningen något jämnare. Efter musik kom dans och hantverk/slöjd på 24 respektive 23 procent var. Bild och form stod för 11 procent av arrangemangen, och litteratur för 4 procent. Medieproduktion stod för 1 procent och mode/inredning samt spel och hobby för mindre än en halv procent var.

Fördelningen mellan ämnen har varierat lite över åren, men det finns inga tydliga trender mot ökande eller minskande andelar. Ingen större förändring skedde heller vid den stora nedgången i anslutning till covid-19-pandemin. Musik hade i mitten av tidsperioden en ännu större andel för både studiecirklar och annan folkbildningsverksamhet (uppmot 60 respektive 50 procent), men vid 2024 var ändå andelarna ungefär desamma som runt 2004.

## Sammanfattning

För studiecirkelar inom kulturella ämnen ökade antalet arrangemang något under den undersökta periodens första år, mellan 2004 och 2007. Därefter var antalet dock relativt stabilt fram till 2019, ungefär 130 000. Därefter minskade det betydligt, till ungefär 50 000 om året, i anslutning till covid-19-pandemin. Under 2024 var antalet cirka 49 000. Antalet arrangemang inom kulturprogram såg en jämn uppgång från 2004 till 2013, från drygt 100 000 till uppemot 190 000. Därefter låg det stabilt fram till 2020, då antalet minskade kraftigt i anslutning till covid-19-pandemin. Under 2024 var antalet 65 000. Annan folkbildningsverksamhet hade en utveckling som mycket liknade den inom studiecirkelar. Under 2024 var antalet arrangemang inom den verksamhetsformen cirka 19 000. Andelen av arrangemangen inom folkbildning som utgjordes av kulturella ämnen låg på 52 procent under 2024, för såväl studiecirkelar som kulturprogram. För annan folkbildningsverksamhet var den andelen 37 procent. Fördelningen av arrangemang mellan förbund och mellan ämnen var sig relativt lik över tid. ABF var det största förbundet och musik var det klart största ämnet.

# Deltagarnas utveckling över tid

I detta kapitel presenteras statistik för hur antalet deltagare i den kulturella verksamheten har utvecklats över tid. Antalet deltagare sätts också i relation till folkmängden och till studieförbundens folkbildningsverksamhet som helhet (alltså i alla ämnen, inte bara de som här räknas som kulturella ämnen). Det redovisas även per förbund och ämne.

Antalet deltagare är räknat på gruppnivå (för studiecirkelar och annan folkbildningsverksamhet) eller på arrangemangsnivå (för kulturprogram). Antalet deltagare anger alltså inte unika individer, utan deltagare har räknats en gång för varje grupp eller arrangemang som de deltar i. Detta innebär att antalet deltagare i vissa fall överstiger antalet invånare i Sverige.

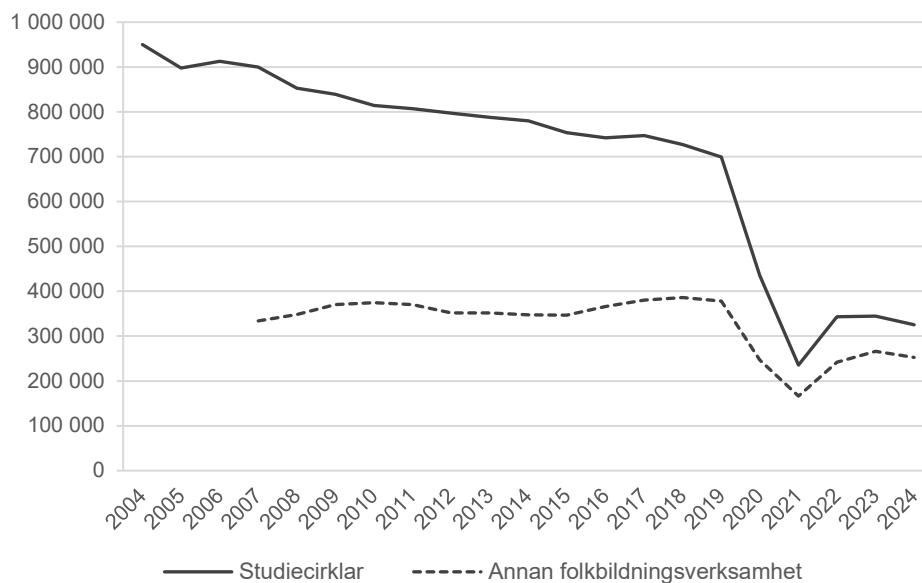
## Deltagare totalt

Figur 6 (studiecirkelar och annan folkbildningsverksamhet) och figur 8 (kulturprogram) visar utvecklingen av det totala antalet deltagare inom kulturella ämnen för olika verksamhetsformer. För studiecirkelar har antalet deltagare gått kontinuerligt långsamt nedåt från periodens början fram till 2019, från 950 000 till 700 000. Under 2020 sjönk de sedan ordentligt (parallellt med verksamheten), till 430 000. För kulturprogram fanns tvärtom en långsam ökning av antalet deltagare från 2004 fram till ungefär 2012, från 9,4 miljoner till 12,5 miljoner. Därefter låg det stabilt, fram till covid-19-pandemins början 2020 då det sjönk kraftigt. Som lägst var det 2021, med 2,9 miljoner deltagare. Annan folkbildningsverksamhet ökade från cirka 34 000 under 2004 till 2006, till nästan det tiodubbla, 330 000 för 2007. Sedan låg det på ungefär 370 000 deltagare per år fram till 2020, då det sjönk till 246 000.

Efter bottenåret 2021, skedde en viss återhämtning för alla tre verksamhetstyperna under 2022–2024. Studiecirkelar landade för 2024 på 325 000 deltagare, kulturprogram på 4,5 miljoner och annan folkbildningsverksamhet på 250 000. Dagens nivåer är dock alltså fortfarande inte i närheten av nivåerna före covid-19-pandemin. Räknat i procent så var nedgången i deltagare 2019–2024 53 procent för studiecirkelar, 64 procent för kulturprogram och 33 procent för annan folkbildningsverksamhet.

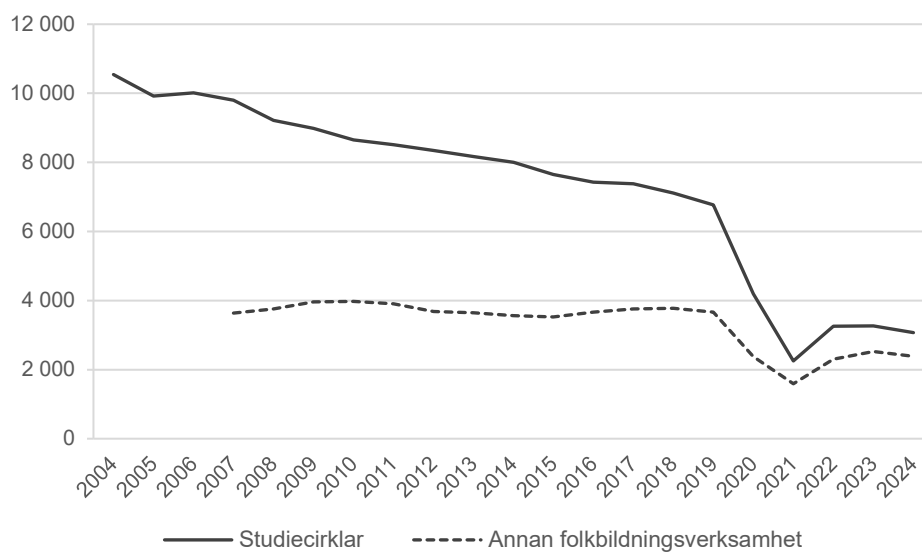
Utvecklingen i deltagande relativt befolkningens visas i figur 7 (studiecirkelar och annan folkbildningsverksamhet) och figur 9 (kulturprogram), och liknar den absoluta mängden deltagare – än mer så än i fallet med antal arrangemang. Det små skillnaderna består i att nedgången i studiecirkelar förstärks något, uppgången för kulturprogram i början av perioden blir något flackare, och platån i den absoluta mängden deltagande från 2013 blir en försiktig nedgång.

**Figur 6.** Deltagare i studiecirklar och annan folkbildningsverksamhet inom kulturella ämnen, 2004–2024, antal



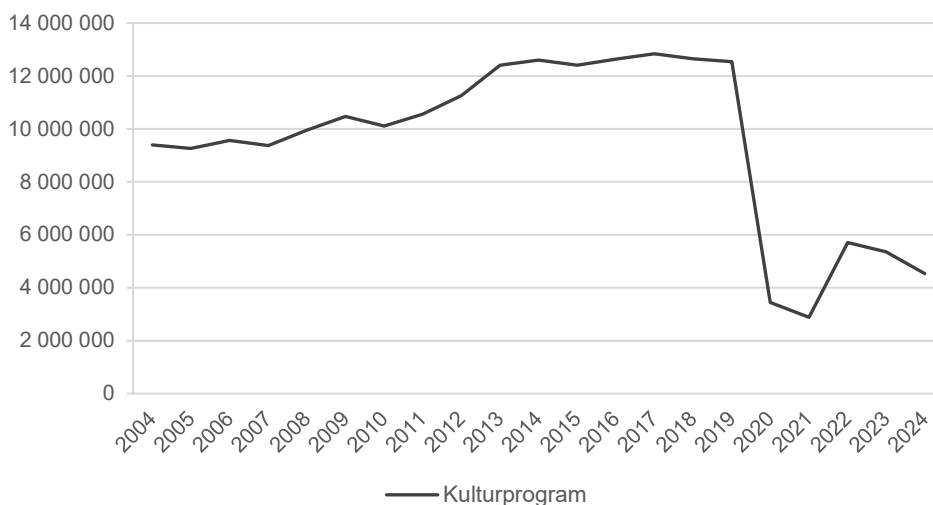
Källa: SCB.

**Figur 7.** Deltagare i studiecirklar och annan folkbildningsverksamhet inom kulturella ämnen i relation till folkmängd, 2004–2024, antal per 100 000 invånare



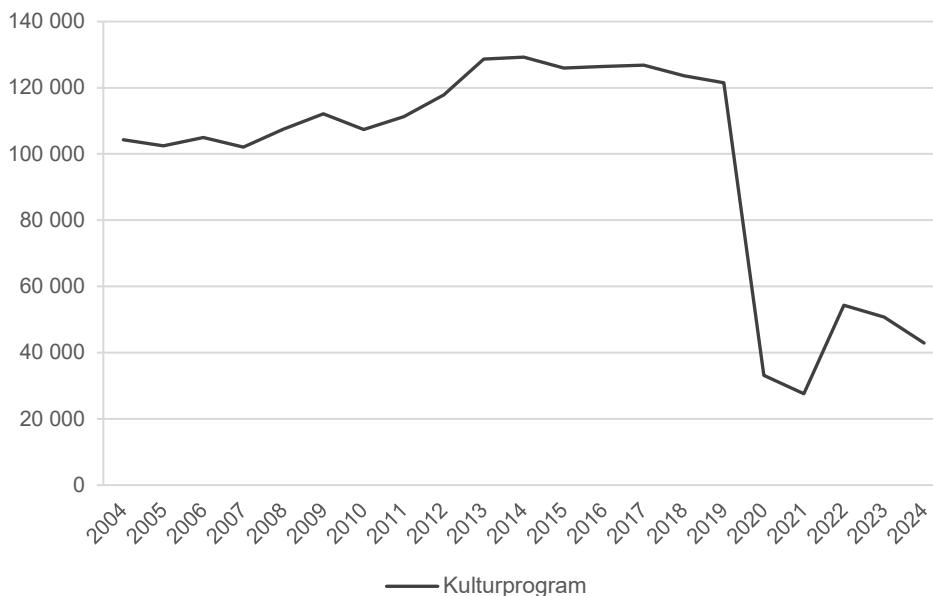
Källa: SCB.

**Figur 8.** Deltagare i kulturprogram inom kulturella ämnen 2004–2024, antal



Källa: SCB.

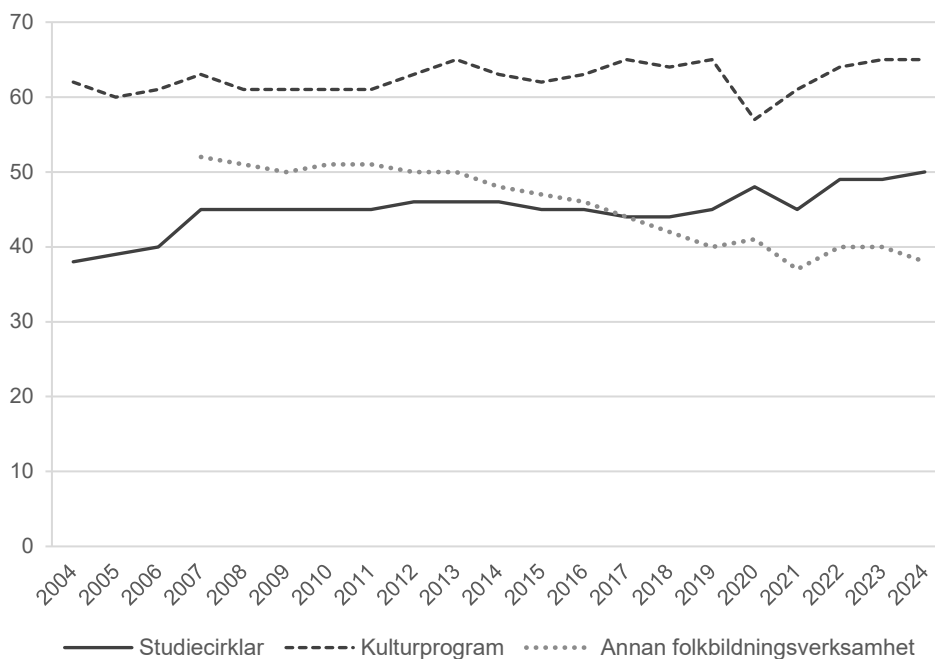
**Figur 9.** Deltagare i kulturprogram inom kulturella ämnen i relation till folkmängd, 2004–2024, antal per 100 000 invånare



Källa: SCB.

Figur 10 visar de kulturella ämnenas andel av det samlade deltagandet i studieförbundens folkbildningsverksamhet, som är relativt lik utvecklingen för andelen av verksamheten i kulturella ämnen (figur 3). Andelen studiecirkel i kulturella ämnen hade en långsam uppgång över hela perioden, från 38 procent 2004 till 50 procent 2024. För kulturprogrammen låg andelen mer stabilt på strax över 60 procent över hela perioden – under 2024 var den 65 procent. För annan folkbildningsverksamhet började andelen på ungefär 50 procent 2007. Den gick sedan långsamt nedåt, för att plana ut på ungefär 40 procent runt 2019. För 2024 var denna andel 38 procent.

**Figur 10.** Deltagare i studieförbundens folkbildningsaktiviteter inom kulturella ämnen som andel av studieförbundens samlade folkbildningsverksamhet 2004–2024, procent

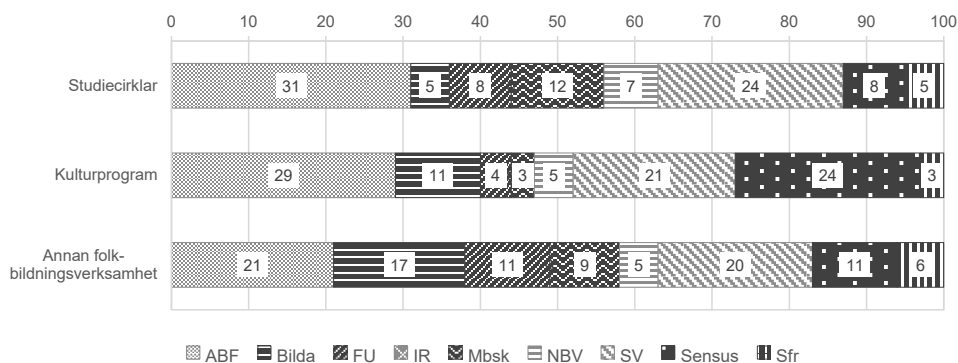


Källa: SCB.

## Deltagare per förbund

Figur 9 visar fördelningen av antalet deltagare mellan olika studieförbund under 2024. Fördelningen av deltagare mellan förbunden är lik fördelningen av verksamhet som redovisades i förra kapitlet. För både studiecirklar och kulturprogram var ABF det största förbundet, med ungefär 30 procent av deltagarna. För studiecirklar var SV det näst största förbundet, med 24 procent. Medborgarskolan kommer på tredje plats med 12 procent, medan Folkuniversitetet, Sensus och NBV hade 8,8 respektive 7 procent. Bilda och Studieförbundet hade 5 procent var. Ibn Rushd hade mindre än en halv procent av deltagarna. För kulturprogram kom SV och Studieförbundet på en relativt gemensam andra plats (21 respektive 24 procent). Därefter kom Bilda med 11 procent. Folkuniversitetet, Medborgarskolan, NBV och Studieförbundet hade alla mellan 3 och 5 procent var. Ibn Rushd hade mindre än en halv procent av deltagarna. Fördelningen av annan folkbildningsverksamhet såg något annorlunda ut. För denna verksamhetstyp var ABF och SV ungefär lika stora (21 respektive 20 procent av deltagarna). Tätt därefter kom Bilda med 17 procent. Folkuniversitetet, Medborgarskolan och Sensus hade ungefär 10 procent var. NBV och Studieförbundet hade ungefär 5 procent var. Ibn Rushd hade mindre än en halv procent av deltagarna även inom annan folkbildningsverksamhet.

**Figur 11.** Deltagande i folkbildningsaktiviteter inom kulturella ämnen fördelade på förbund, 2024, procent



Källa: SCB.

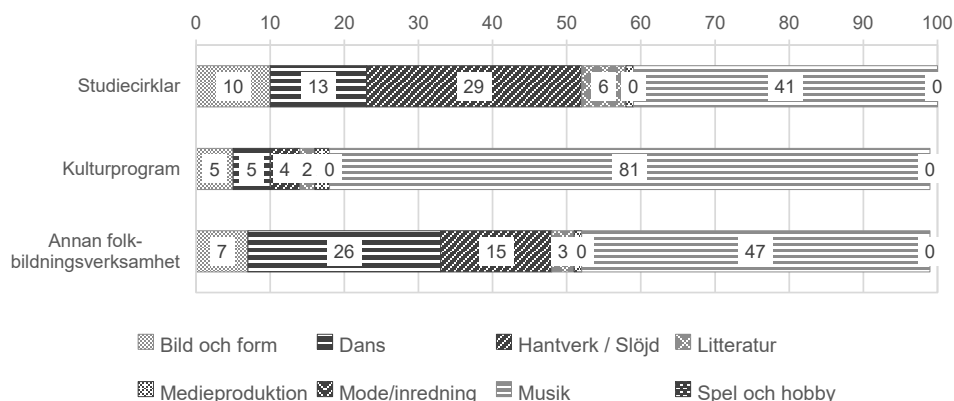
Precis som för deltagande har även denna fördelning varit sig relativt lik över hela studieperioden. Ett par undantag är att ABF hade en ännu större andel av deltagande i kulturprogram under periodens början: under en stor del av 2000-talet låg den snarare på 35 procent. Sensus andel av deltagande i kulturprogrammen har varierat en del mellan åren, de flesta 15–20 procent (andelen för 2024 är unikt hög för dem). Det finns dock ingen påtaglig trend. Inom annan folkbildningsverksamhet finns dock en större förändring för Sensus, som under slutet av 2000-talet stod för mer än en fjärdedel av alla deltagare. Deras andel har dock krympt på senare år, och framför allt i utvecklingen efter 2020.

## Deltagare per ämne

När deltagandet delas upp efter ämne i figur 10 ser vi att liksom för antalet arrangemang är det musik som dominerar. Det gäller framför allt kulturprogram, men även studiecirklar och annan folkbildningsverksamhet. Inom studiecirklar stod musik för 41 procent av deltagarna under 2024. Detta följdes av hantverk/slöjd på 29 procent. Därefter kom dans och bild och form på 13 respektive 10 procent. Litteratur stod för 6 procent och medieproduktion för 1 procent. Mode/inredning och spel och hobby stod för mindre än en halv procent var.

För kulturprogram dominerar musiken stå starkt att det övriga bara har en femtedel av alla deltagare. Men där stod bild och form, dans och hantverk/slöjd för 5,5 respektive 4 procent. Litteratur stod för 3 procent och medieproduktion för 1 procent. Mode/inredning och spel och hobby stod för mindre än en halv procent var. Inom annan folkbildningsverksamhet stod musik för lite mindre än hälften av deltagarna. Därefter kom dans på 26 procent och hantverk/slöjd på 15 procent. Bild och form stod för 7 procent, litteratur för 3 procent och medieproduktion för 1 procent. Mode/inredning och spel och hobby stod för mindre än en halv procent var.

**Figur 12.** Deltagande i folkbildningsaktiviteter inom kulturella ämnen fördelade på ämnen, 2024, procent



Källa: SCB.

Fördelningen förändrats särskilt mycket över tid. Ett möjligt undantag är att musiken för studiecirkelns del länge var ännu lite större: ofta ungefär 50 procent under perioden före 2020. Inom kulturprogram var denna andel förut ofta lägre, närmare 70 än 80 procent. Inom annan folkbildningsverksamhet var den större – ofta 55 till 60 procent. Detta dock utan att någon annan kategori var påtagligt större eller mindre.

## Sammanfattning

Antalet deltagare i studieförbundens folkbildningsverksamhet inom kulturella ämnen har utvecklats på ett sätt som i mycket liknar utvecklingen för arrangemangen. Den stora skillnaden i övergripande mönster är att antalet deltagare i studiecirkelns del gick ned i jämn takt från 950 000 under 2004 till 700 000 under 2019. Därefter kom en större nedgång i anslutning till covid-19-pandemin, så att antalet deltagare till slut landade på 325 000 under 2024. Kulturprogrammen låg på 9,4 miljoner deltagare vid periodens början, och ökade till ungefär 12,5 miljoner under 2013, där det sedan låg fram till 2019. Efter covid-19-pandemin har antalet deltagare varierat en del, men låg under 2024 på 4,5 miljoner. Annan folkbildningsverksamhet låg på strax över 350 000 från 2007 fram till och med 2019. Därefter minskade även den verksamhetsformen kraftigt. Under 2024 var antalet deltagare i det ungefär 250 000. Även vad gäller deltagare var ABF det största förbundet, och musik det största ämnet. De kulturella ämnenas andel av antalet deltagare var mestadels strax under 50 procent för studiecirkelns del (50 procent för 2024) och strax över 60 procent för kulturprogram (65 procent för 2024). För annan folkbildningsverksamhet var den 52 procent för 2007 och gick sedan långsamt nedåt under den studerade perioden, för att landa på 38 procent under 2024.

# Geografisk variation

I detta kapitel presenteras en serie analyser över utvecklingen av den geografiska fördelningen av studieförbundens verksamhet inom kulturella ämnen, och i deltagandet i densamma. Detta analyseras framför allt i termer av variation mellan kommuner och kommungrupper.

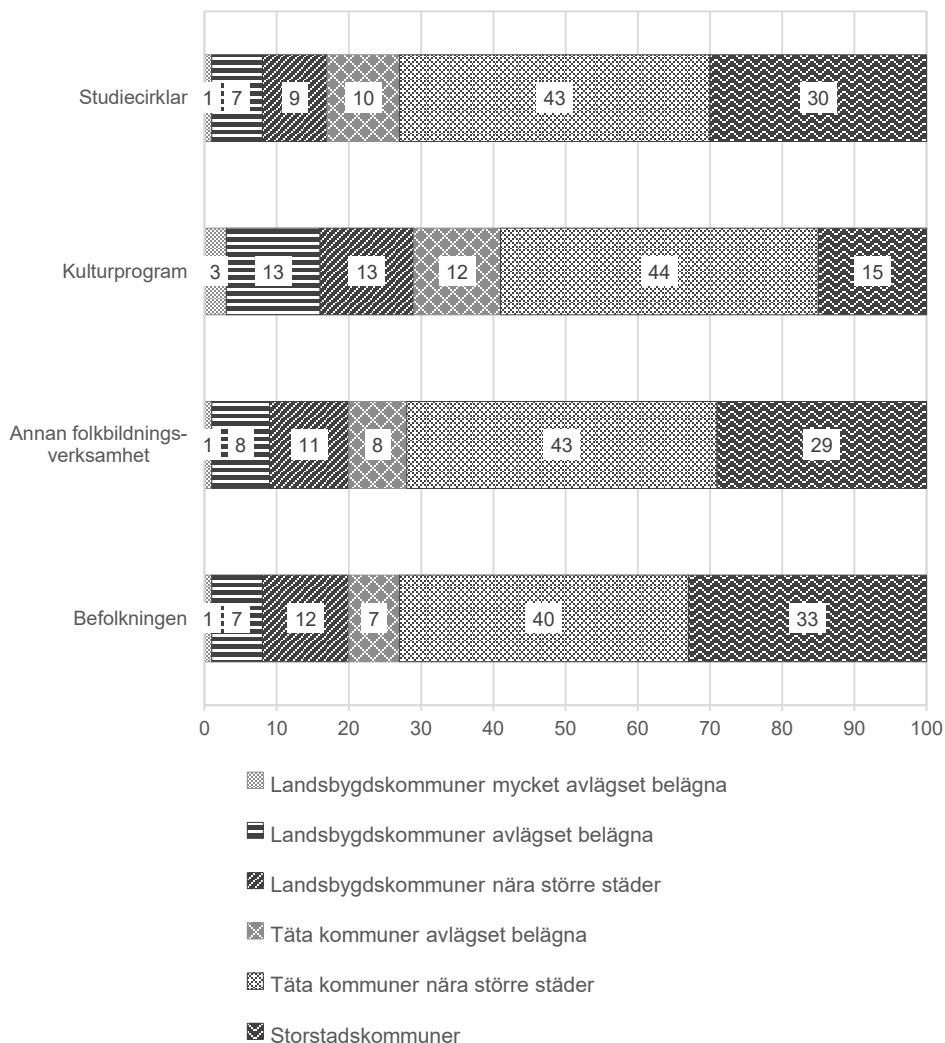
En översikt över vilka kommuner som ingår i respektive kommungrupp redovisas i bilaga 1. För en närmare redogörelse för bakgrunden till kommungruppsindelningen, se rapportens inledning.

## Verksamheten i olika kommuntyper

Figur 13 visar fördelningen av studieförbundens verksamhet för 2024 uppdelad på kommuntyper, jämte fördelningen av befolkningen i samma kommungrupper. Fördelningen av verksamheten mellan kommungrupper ligger oftast nära fördelningen av befolkningen i samma kommuner. Detta gäller framför allt studiecirkel och annan folkbildningsverksamhet, där andelarna för respektive verksamhetsform aldrig avviker mer än 3 procentenheter från befolkningens andel. Fördelningen för kulturprogram ser något annorlunda ut. Andelen arrangemang i *storstadskommunerna* är tydligt mindre än i befolkningsandelen. Sedan är andra sidan av detta mynt att andelen arrangemang är något högre än befolkningsandelen i de tre grupperna med *landsbygdskommuner* samt *täta kommuner avlägset belägna*. Samvariationen mellan antalet invånare och mängden verksamhet är alltså mycket stark.

Andelen arrangemang i respektive kommungrupp har också varit sig relativt lik över tid. Det har sällan varierat mer än ett par tre procentenheter mellan åren. Inga större trender går att urskilja över tidsperioden.

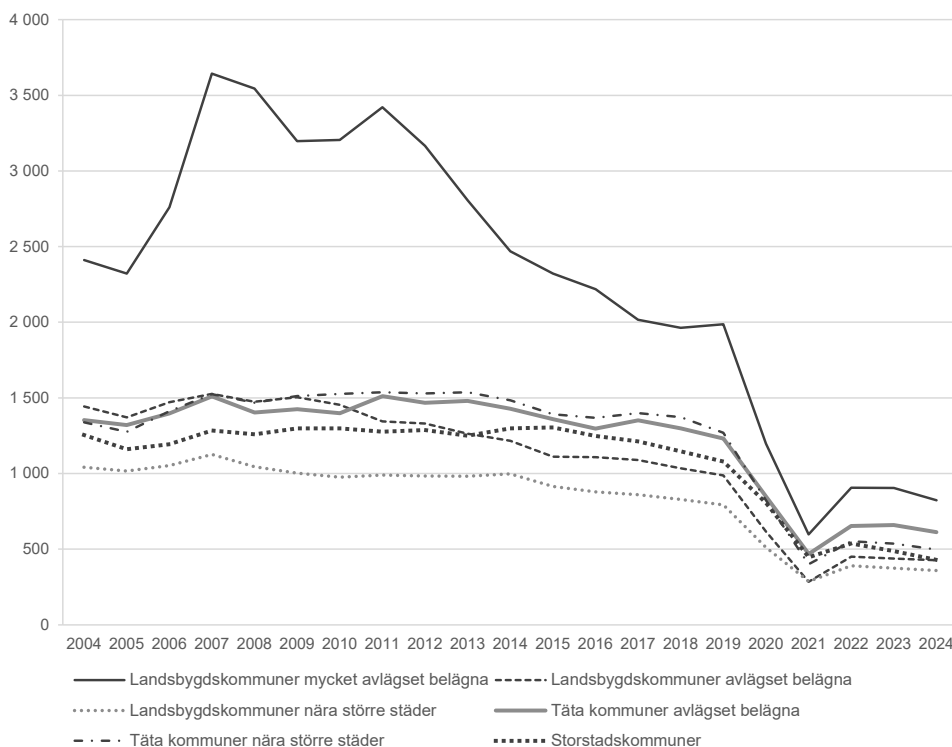
**Figur 13.** Arrangemang inom kulturella ämnen per verksamhetsform samt befolkning fördelade på kommuntyp, 2024, procent



Källa: SCB.

Om vi direkt antalet arrangemang per invånare i dessa kommuntyper, så framträder mer variation, både mellan kommungrupperna och verksamhetstyperna. Figur 14 visar antalet studiecirklar per 100 000 invånare. Det första som står ut är att *landsbygdskommuner mycket avlägset belägna* länge stod ut högt över de andra grupperna. Denna skillnad ökade i början av perioden, men sjönk sedan efter hand något innan den tillsammans med alla kommungrupperna föll kraftigt vid 2020, i anslutning till covid-19-pandemin. Det är dock fortfarande den kommungrupp som har flest studiecirklar per 100 000 invånare. De övriga kommungrupperna ligger tätare ihop, och växlar också ordning en del mellan åren. Kommungruppen med lägst antal arrangemang per capita är dock nästan hela tiden *landsbygdskommuner nära större städer*.

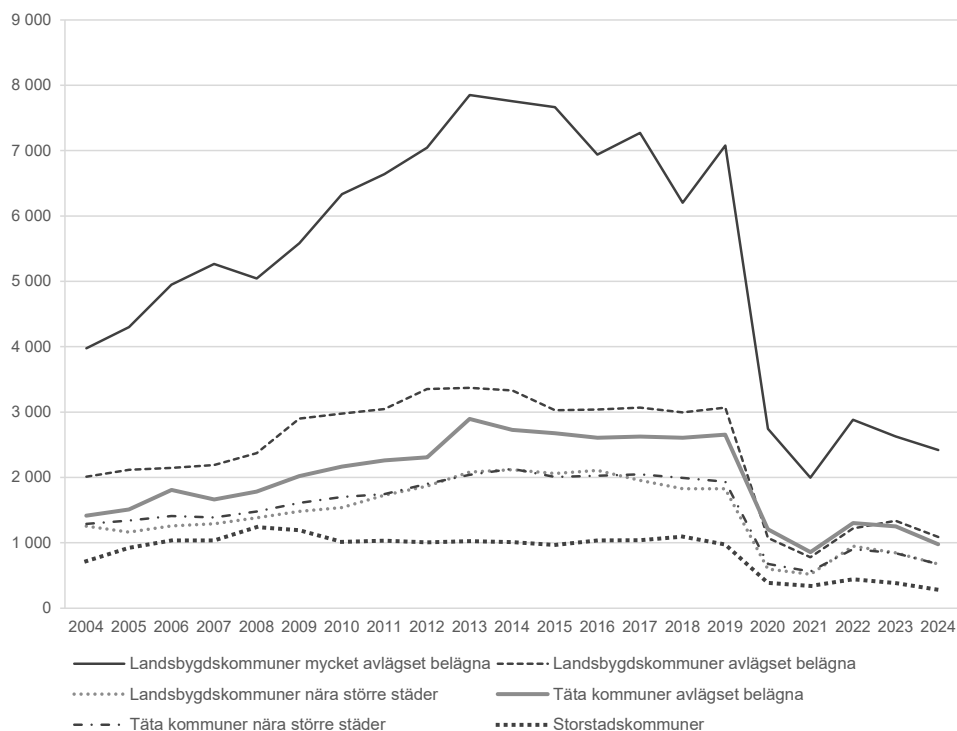
**Figur 14.** Studiecirkelar inom kulturella ämnen per kommungrupp, 2004–2024, antal per 100 000 invånare



Källa: SCB.

För kulturprogram i relation till folkmängd ser mönstret lite annorlunda ut (figur 15). Även här har *landsbygdskommuner mycket avlägset belägna* den klart största mängden verksamhet per 100 000 invånare. Här är det dock större skillnader mellan de övriga kommungrupperna – de är mer tydligt separerade. Minst arrangemang per 100 000 invånare finns i *storstadskommuner*, och sedan blir mängden allt större i *täta kommuner nära större städer*, *landsbygdskommuner nära större städer* (de två sistnämnda ligger alltid mycket nära varandra), *täta kommuner avlägset belägna* och *landsbygdskommuner avlägset belägna*. Här finns en tydligare stad-landsbygdsgradient: mängden verksamhet i relation till folkmängden ökar ju längre bort från större städer man kommer. Utvecklingen per kategori är också lik den samlade utvecklingen, möjligen med undantag för storstadskommunerna. Dessa såg ingen märkbar ökning i verksamhet per 100 000 invånare under periodens första hälft.

**Figur 15.** Kulturprogram inom kulturella ämnen per kommungrupp, 2004–2024, antal per 100 000 invånare

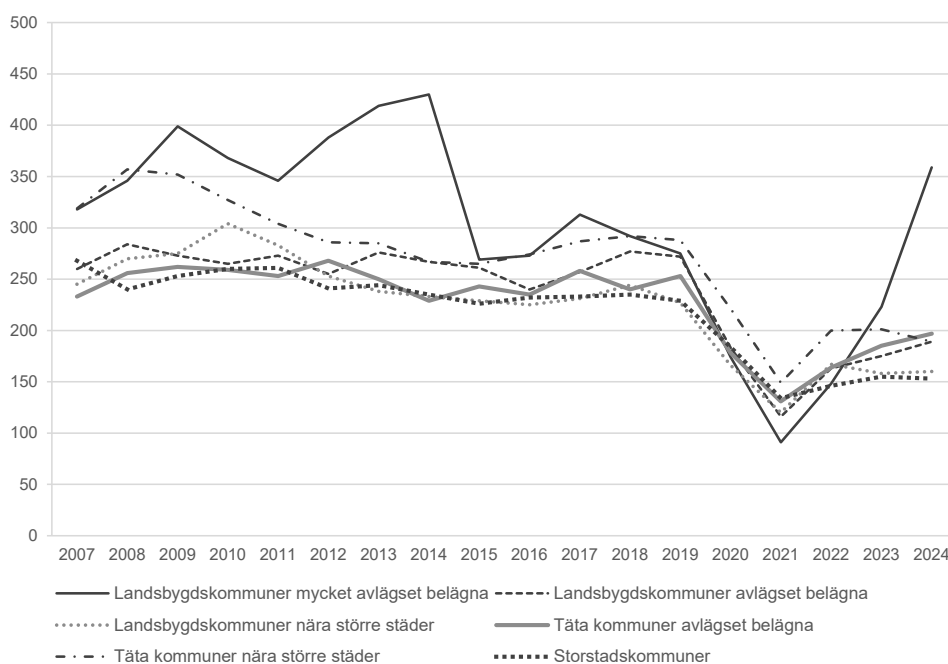


Källa: SCB.

Figur 16 visar utvecklingen i verksamhet per 100 000 invånare för annan folkbildningsverksamhet. Här ligger alla kommungrupperna mer tätt tillsammans. De flesta grupper ligger på ungefär 300 arrangemang per 100 000 invånare varje år, under större delen av perioden. *Landsbygdskommuner mycket avlägset belägna* står bara ut i viss mån, och varierar också kraftigt från år till år. Även *tätorter nära större städer* har en tendens att ligga över de andra. De övriga går om varandra mellan åren.

Det är värt att notera att nedgången för *landsbygdskommuner mycket avlägset belägna* relativt sett inte är större än för de andra kommungrupperna. För kulturprogram var antalet arrangemang under 2024 ungefär 35 procent av vad de var 2019 för samtliga kommungrupper, utom *storstadskommuner*, som hade 29 procent. För studiecirklar var motsvarande uppgift ungefär 40 procent för samtliga kommungrupper. För annan folkbildningsverksamhet varierade utvecklingen mer mellan kategorierna. Här hade dock gruppen *landsbygdskommuner mycket avlägset belägna* rentav en positiv utveckling mellan 2019–2024.

**Figur 16.** Annan folkbildningsverksamhet inom kulturella ämnen per kommungrupp, 2007–2024, antal per 100 000 invånare

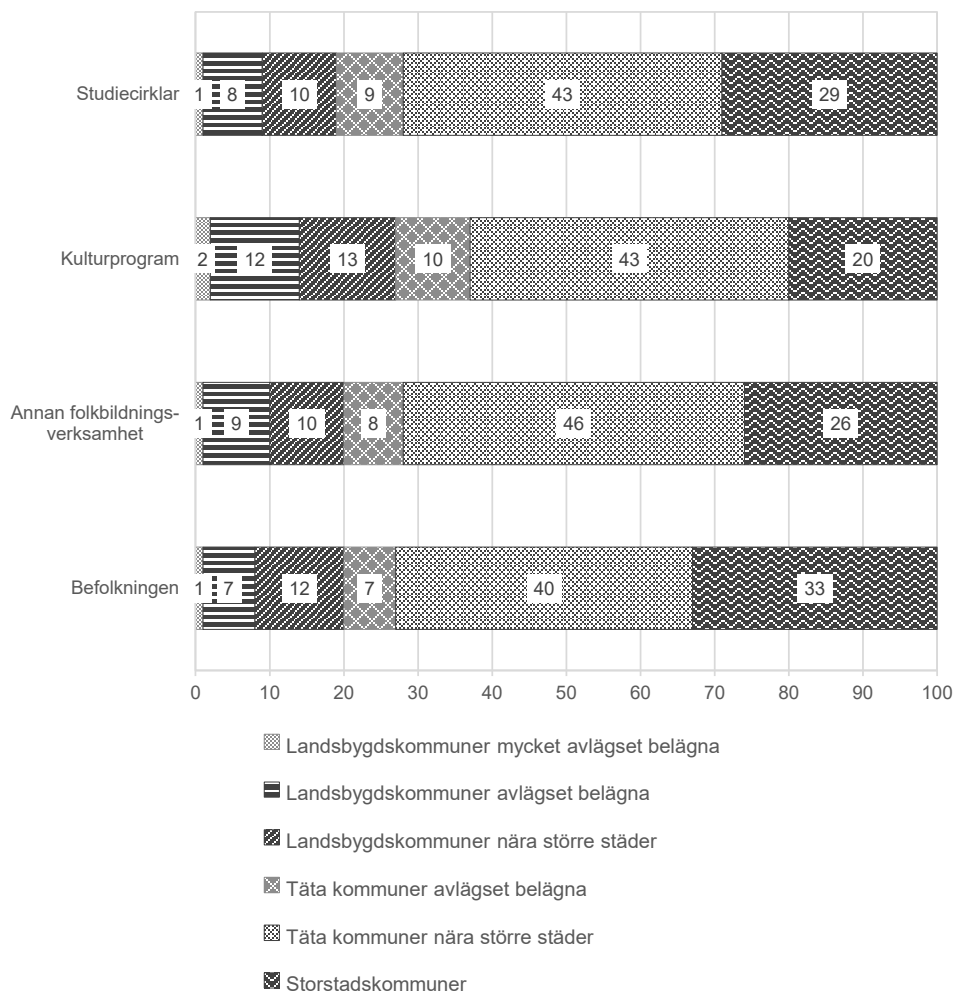


Källa: SCB.

## Deltagandet i olika kommuntyper

Figur 17 visar fördelningen av deltagandet i studieförbundens kulturella verksamhet för 2024 uppdelat på kommungrupper, jämte fördelningen av befolkningen i samma kommungrupper. Även i detta fall är fördelningarna för de olika verksamhetsformerna ganska lika fördelningen för befolkningen i dessa kommuner – framför allt för studiecirkel och annan folkbildningsverksamhet. För kulturprogram är *orstadskommuner* underrepresenterade i relation till befolkningen. Denna underrepresentation motsvaras sedan av en mindre överrepresentation i grupperna med *landsbygdskommuner* samt *tätta kommuner nära större städer*. En viss skillnad gentemot fördelningen av verksamheten finns dock i att *orstadskommuner* även har en viss, genomgående underrepresentation för alla verksamhetsformer. Det motsvaras av en viss överrepresentation för *tätta kommuner nära större städer*. Precis som för verksamheten så har fördelningen av deltagarna förändras mycket lite över tid, för alla verksamhetsformer.

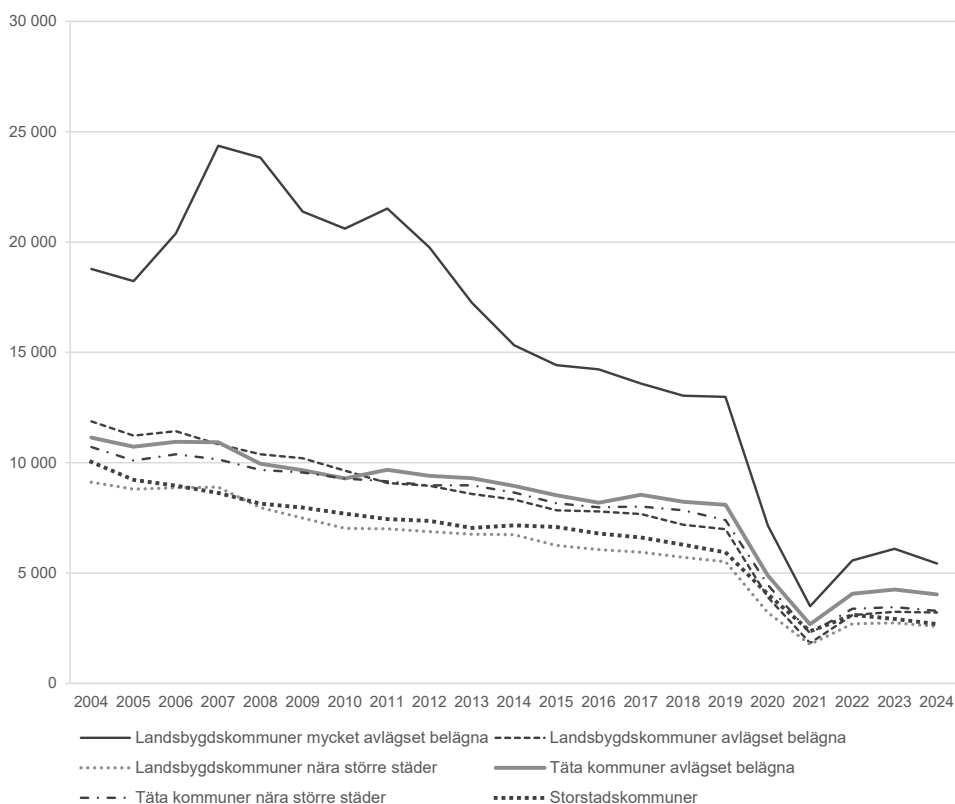
**Figur 17.** Deltagare i folkbildningsaktiviteter inom kulturella ämnen samt befolkning fördelade på kommuntyp, 2024, procent



Källa: SCB.

Om vi i stället beaktar deltagandet i relation till invånarantalet i framträder återigen mer varierande mönster, men mer eller mindre desamma som i figurerna om verksamheten ovan. Figur 18 visar deltagare i studiecirklar per 100 000 invånare. *Landsbygdskommuner mycket avlägset belägna* har ett klart högre antal deltagare per 100 000 invånare än de andra kommungrupperna. I relation till folkmängd ökade antalet kraftigt i början av perioden, men sjönk sedan efter hand något innan det tillsammans med alla kommungrupperna föll kraftigare vid 2020. Även efter 2020 är det fortfarande den kommungrupp som har flest studiecirklar per 100 000 invånare. De övriga kommungrupperna ligger tätare ihop och är mer sammantvinnade – de växlar relativ ordning en del över tid. *Landsbygdskommuner nära större städer* och *storstadskommuner* är dock hela tiden de kommungrupper som har lägst andel deltagare per 100 000 invånare.

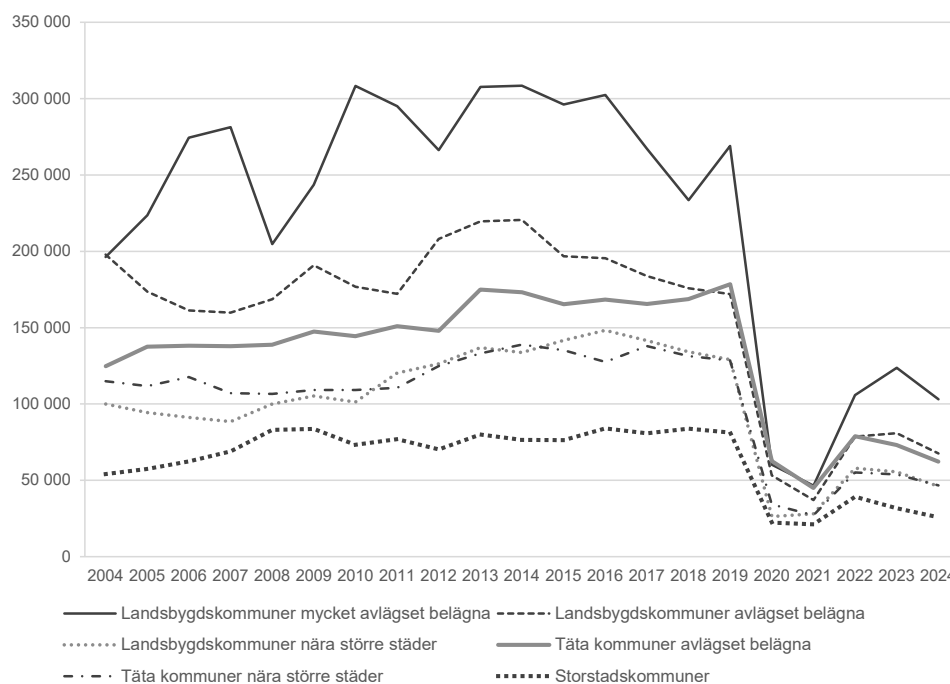
**Figur 18.** Deltagare i studiecirkel per kommungrupp, 2004–2024 antal per 100 000 invånare



Källa: SCB.

För deltagandet i kulturprogram i relation till folkmängd ser mönstret lite annorlunda ut (figur 19). Här återkommer att *landsbygdskommuner mycket avlägset belägna* har den klart största mängden deltagare per 100 000 invånare. Precis som för verksamheten i kulturprogram är de andra kommungrupperna här mer tydligt separerade. Minst verksamhet per 100 000 invånare finns i *orstadskommunerna*, och sedan blir mängden allt större i *täta kommuner nära större städer*, *landsbygdskommuner nära större städer* (de två sista ligger alltid mycket nära varandra), *täta kommuner avlägset belägna* och *landsbygdskommuner avlägset belägna*. En liten skillnad jämfört med verksamheten i kulturprogram är dock att konvergensen mellan de två sistnämnda kommungrupperna är tydligare även före 2020. Här ser den snarare ut att pågå kontinuerligt under hela tidsperioden, genom att mängden deltagande per 100 000 invånare i *täta kommuner avlägset belägna* långsamt ökar. Här finns också samma landsbygdsgradient, där mängden deltagande i relation till folkmängden ökar när man kommer längre bort från större städer. Efter den stora nedgången 2020 har även här *landsbygdskommuner mycket avlägset belägna* kommit närmare de andra i omfattningen – eller, de har minskat mest. Övriga kategorier har behållit sina relativa positioner.

**Figur 19.** Deltagare i kulturprogram per kommungrupp, 2004–2024, antal per 100 000 invånare

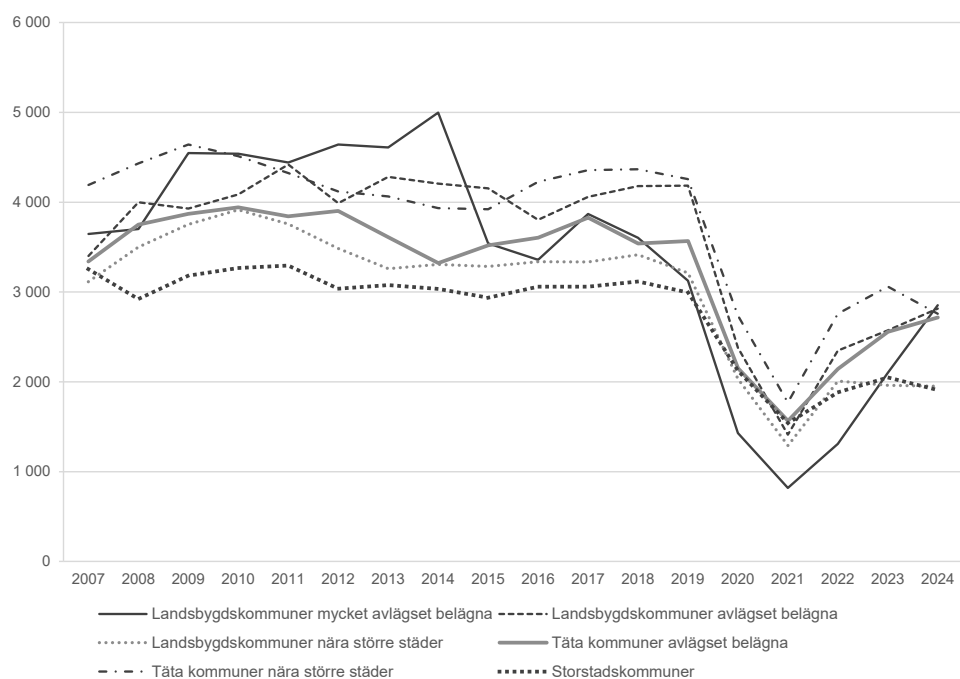


Källa: SCB.

Figur 20 visar utvecklingen i deltagare per 100 000 invånare för annan folkbildningsverksamhet. Här ligger alla kommungrupperna mer jämnt grupperade. De flesta grupper ligger under större delen av perioden på ungefär 3 000–4 000 deltagare per 100 000 invånare varje år. *Landsbygdskommuner mycket avlägset belägna* står för en gångs skulle inte ut. Gruppen rör sig dock från att ligga bland de högsta värdena i början av perioden till att snarare ha bland de lägsta värdena efter 2020. Flera av kommungrupperna varierar relativt mycket mellan enskilda år, och rangordningen i vilken som är störst och minst varierar en del mellan åren.

Även i detta fall bör noteras att antalet deltagare i kulturprogram och studiecirkel föll ungefär lika mycket i varje kommungrupp, relativt sett. För kulturprogram var antalet deltagare per 100 000 invånare för 2024 ungefär 35 procent av vad det var 2019. För studiecirkel var motsvarande uppgift ungefär 45 procent för samtliga kommungrupper. För annan folkbildningsverksamhet var utvecklingen lite mer varierad i grupperna, men här hade *landsbygdskommuner mycket avlägset belägna* den klart minsta relativa nedgången mellan 2019–2024.

**Figur 20.** Deltagare i annan folkbildningsverksamhet per kommungrupp, 2007–2024, antal per 100 000 invånare



Källa: SCB.

## Sammanfattning

Detta kapitel har redovisat den geografiska variationen i verksamhet och deltagande mellan kommungrupper och kommuner. I det stora hela är mängden arrangemang och deltagare fördelade mellan kommungrupperna på ett liknande sätt som befolkningen. Antalet arrangemang och deltagare per capita är dock något högre i landsbygdskommunerna. Det gäller framför allt kommunerna i gruppen *landsbygdskommuner mycket avlägset belägna*. För kulturprogram är även de övriga kommungrupperna tydligt separerade från varandra, och *orstadskommunerna* är de som har minst verksamhet och deltagande per capita. För studiecirkel ligger dock de övriga kommungrupperna relativt nära varandra i verksamhet och deltagande per capita. Kommungrupperna kommer inte heller i samma tydliga ordning från storstad till glesaste landsbygd. För annan folkbildningsverksamhet är sambandet ännu mindre tydligt, och ordningen mellan kommungrupperna varierar mer mellan åren.

# Referenser

Folkbildningsrådet. 2022. ”Verksamhetsformer – studiecirklar, kulturprogram och annan folkbildningsverksamhet”. Hämtad 2026-01-19.

<https://folkbildningsradet.se/studieforbund/fragor-och-svar-om-statsbidrag-till-studieforbund/verksamhetsformer-studiecirklar-kulturprogram-och-annan-folkbildningsverksamhet/>

Folkbildningsrådet 2024. *Studieförbundens ekonomi 2023*. Stockholm:

Folkbildningsrådet.

<https://folkbildningsradet.se/media/z0bdviin/studieforbundens-ekonomi-2023.pdf>

Folkbildningsrådet 2025. *Studieförbundens ekonomi 2024*. Stockholm:

Folkbildningsrådet.

[https://folkbildningsradet.se/media/sarhh5qr/studieforbundens-ekonomi-2024\\_webb.pdf](https://folkbildningsradet.se/media/sarhh5qr/studieforbundens-ekonomi-2024_webb.pdf)

Folkbildningsrådet 2026. *Statsbidrag till verksamhet i studieförbunden – Villkor och fördelning*. Stockholm: Folkbildningsrådet.

<https://folkbildningsradet.se/media/hbkgmu3f/statsbidrag-till-verksamhet-i-studieforbunden-villkor-och-fordelning.pdf>

Folkbildningsrådet, Studieförbunden i samverkan och Svensk biblioteksörening.

2025. *Vid vägs ände? – Hur nedskärningar för folkbibliotek och studieförbund påverkar kulturens infrastruktur*. Stockholm:

Folkbildningsrådet, Studieförbunden i samverkan och Svensk biblioteksörening.

Myndigheten för kulturanalys. 2019. *Kulturens geografi – Tillgång till kulturutbud i landets kommuner*. Kulturfakta 2019:3. Göteborg: Myndigheten för kulturanalys.

Myndigheten för kulturanalys. 2020. *Kulturanalys 2020 – En lägesbedömning i relation till de kulturpolitiska målen*. Rapport 2020:1. Göteborg: Myndigheten för kulturanalys.

Myndigheten för kulturanalys. 2021. *Ett år med pandemin – Konsekvenser och offentliga insatser inom kulturområdet*. Rapport 2021:2. Göteborg: Myndigheten för kulturanalys.

Myndigheten för kulturanalys. 2023. *Att bredda deltagandet i kulturlivet – Hinder och möjligheter*. Rapport 2023:2. Göteborg: Myndigheten för kulturanalys.

- Myndigheten för kulturanalys. 2024. *Kulturanalys 2024 – En lägesbedömning i relation till de kulturpolitiska målen*. Rapport 2024:1. Göteborg: Myndigheten för kulturanalys
- Riksrevisionen. 2022. *Statsbidraget till studieförbunden – kontroll och uppföljning*. RiR 2022:20. Stockholm: Riksrevisionen.
- SCB. 2025a. *Kvalitetsdeklaration Studieförbundsstatistik*. Stockholm: SCB.  
[https://www.scb.se/contentassets/b55e15285977442d8e8884ab4bc73332/ku0401\\_kd\\_2024.pdf](https://www.scb.se/contentassets/b55e15285977442d8e8884ab4bc73332/ku0401_kd_2024.pdf)
- SCB. 2025b. Befolkningstäthet (invånare per kvadratkilometer), folkmängd och landareal efter region och kön. År 1991 - 2024.  
[https://www.statistikdatabasen.scb.se/pxweb/sv/ssd/START\\_BE\\_BE0101\\_BE0101C/BefArealTathetKon/](https://www.statistikdatabasen.scb.se/pxweb/sv/ssd/START_BE_BE0101_BE0101C/BefArealTathetKon/)
- SCB. 2025c. Studieförbundsstatistik efter ämne. Helår År 2019 - 2024.  
[https://www.statistikdatabasen.scb.se/pxweb/sv/ssd/START\\_KU\\_KU0402/StudieforbHelarAmne/](https://www.statistikdatabasen.scb.se/pxweb/sv/ssd/START_KU_KU0402/StudieforbHelarAmne/)
- SCB. 2025d. ”Fler kvinnor än män deltar i studieförbundens verksamhet”. Statistikmyndigheten. Stockholm: SCB. Hämtad 2025-12-14.  
<https://www.scb.se/hitta-statistik/statistik-efter-amne/utbildning-samt-forskning-inom-hogskolan/folkbildning/studieforbundsstatistik/pong/statistikmyndigheten/deltagare-i-folkbildning-2024/>
- SFS 2023:888. Lag om ändring i lagen (1976:1046) om överlämnande av förvaltningsuppgifter inom Utbildningsdepartementets verksamhetsområde.
- Tillväxtverket. 2021. ”Indelning i kommuntyper”. Hämtad 2025-12-10.  
<https://tillvaxtverket.se/tillvaxtverket/statistikochanalys/statistikomregionaltutveckling/regionalaindelningar/indelningistadochlandsbygdstyper.1844.html>
- Utbildningsdepartementet 2023. *Ökat statligt inflytande över statsbidraget till folkhögskolor och studieförbund*. U2023/01468. Regeringskansliet.  
<https://www.regeringen.se/contentassets/60f7fa67635e491dae4f2f8c7e217eb9/okat-statligt-inflytande-over-statsbidraget-till-folkhogskolor-och-studieforbund.pdf>

# Bilaga 1. Klassifikationer

## Kulturella ämnen

I denna rapport avgränsas studieförbundens kulturella verksamhet genom ett urval av ämneskoder inom SUN 2000. De exakta koderna listas nedan.

Tabell 1. Ämneskoder som ingår i rapportens statistik

SUN	Beteckning
211a	Bild- och formkonstnärlig utbildning
211b	Konstvetenskap och konsthistoria
211o	Teckning
211p	Måleri
211q	Skulptur
211r	Grafisk konst
211s	Film och fototeknik
211x	Annan utbildning inom bild- och formkonst
212a	Musik (för scenframställning)
212b	Teater och dramatik (för scenframställning)
212c	Musik-, dans-, film- och teatervetenskap/-historia
212f	Körsång
212g	Solosång
212h	Sång och musik i grupp
212i	Instrumentalmusik - ensemble
212j	Piano (enskilt instrument) tangentspel
212k	Stränginstrument (enskilt instrument)
212l	Övriga enskilda instrument
212m	Improvisatorisk musik (rock, jazz etc.)
212n	Musikteori
212o	Folkmusik
212p	Modern konstdans
212q	Balet, klassisk dans
212r	Folklig dans
212s	Övriga danser
212t	Koreografi
212u	Mim, pantomim
212x	Övrig scenisk konst
213a	Medieproduktion, allmän inriktning
213b	Film-, radio- och TV-produktion
213c	Grafisk teknik och bokbinderi
213d	Illustration, reklam, grafisk formgivning och foto
213x	Annan utbildning inom medieproduktion
214a	Modedesign
214b	Inredningsdesign
214x	Annan utbildning inom formgivning
215n	Knyppling
215o	Konsthantverkshistoria, förståelse
215p	Träslöjd

SUN	Beteckning
215q	Metallslöjd
215r	Keramik
215s	Porslinsmålning
215t	Vävning
215u	Konstsömnad
215v	Övrig textilslöjd
215x	Övrigt konsthantverk
215y	Klädsömnad - klädvård
215z	Konsthantverk
223c	Litteraturhistoria och litteraturvetenskap
223p	Skönlitteratur och svenska
223q	Skrivarcirkel
999o	Spel och hobby

## Studieförbunden

I rapporten omnämns de studieförbund som under undersökningsperioden har haft någon form av verksamhet i kulturella ämnen. För att underlätta framställningen av figurer används förkortningar enligt tabellen nedan.

**Tabell 2.** Studieförbundens namn och deras förkortningar

Namn	Förkortat namn
Arbetarnas Bildningsförbund	ABF
Bilda	Bilda
Folkuniversitetet	FU
Ibn Rushd	IR
Kulturens Bildningsverksamhet	KBV
Medborgarskolan	Mbsk
Nykterhetsrörelsens Bildningsverksamhet	NBV
SISU idrottsutbildarna	SISU
Studieförbundet vuxenskolan	SV
Sensus	Sensus
Studiefrämjandet	Sfr
Tjänstemännens Bildningsverksamhet	TBV

## Kommunindelningen

I rapportens analyser av geografisk variation används en kommunindelning som har tagits fram av Tillväxtanalys (2026, versionen från 2021). I tabellen nedan beskrivs vilka kommuner som ingår i respektive kommungrupp.

Tabell 3. Kommunindelning

Kommungrupp	Kommuner	Antal kommuner	Andel av befolkningen 2024
Landsbygds-kommuner mycket avlägset belägna	Arjeplog, Arvidsjaur, Dorotea, Härjedalen, Jokkmokk, Malung-Sälen, Malå, Norsjö, Pajala, Sorsele, Storuman, Vilhelmina, Älvdalen, Åsele, Övertorneå	15	1
Landsbygds-kommuner avlägset belägna	Bengtstors, Berg, Bollnäs, Bräcke, Dals-Ed, Eda, Gislaved, Gnosjö, Gotland, Gullspång, Götene, Hagfors, Hudiksvall, Hultsfred, Hällefors, Hässleholm, Högsby, Kalix, Karlsborg, Kramfors, Ljusdal, Ljusnarsberg, Munkfors, Norberg, Orsa, Orust, Osby, Ovanåker, Ragunda, Ronneby, Simrishamn, Sollefteå, Sotenäs, Strömsund, Sunne, Sävsjö, Söderhamn, Sölvesborg, Tanum, Tjörn, Torsby, Töreboda, Vansbro, Vetlanda, Vingåker, Ydre, Älvsbyn, Ånge, Åre, Årjäng, Örnköldsvik, Östra Göinge, Överkalix	53	7
Landsbygds-kommuner nära större städer	Alvesta, Aneby, Askersund, Avesta, Bjurholm, Bjuv, Bollebygd, Borgholm, Boxholm, Båstad, Ekerö, Emmaboda, Essunga, Flen, Färgelanda, Gagnef, Grums, Grästorp, Hallsberg, Heby, Hedemora, Herrljunga, Hylte, Höganäs, Hörby, Höör, Kinda, Klippan, Krokoms, Kungsbacka, Laholm, Laxå, Lekeberg, Leksand, Lessebo, Lilla Edet, Lindesberg, Mark, Markaryd, Mellerud, Mjölby, Munkedal, Mönsterås, Mörylånga, Nordanstig, Nordmaling, Norrtälje, Nynäshamn, Ockelbo, Robertsfors, Rättvik, Sjöbo, Skinnskatteberg, Skurup, Smedjebacken, Stenungsund, Storfors, Svalöv, Svenljunga, Säters, Söderköping, Tierp, Tingsryd, Tomelilla, Torsås, Tranemo, Trosa, Ulricehamn, Uppvidinge, Vaggeryd, Valdemarsvik, Vara, Varberg, Vindeln, Vännäs, Vångårda, Älvkarleby, Ödeshög, Örkelljunga, Östhammar	80	12
Täta kommuner avlägset belägna	Arvika, Bromölla, Fagersta, Falköping, Gällivare, Haparanda, Hjo, Karlshamn, Karlskrona, Kiruna, Kristianstad, Lidköping, Lycksele, Lysekil, Mariestad, Mora, Olofström, Oskarshamn, Skara, Skellefteå, Skövde, Strömstad, Tibro, Tidaholm, Tranås, Vimmerby, Västervik, Ämål, Öckerö	29	7
Täta kommuner nära större städer	Ale, Alingsås, Arboga, Boden, Borlänge, Borås, Degerfors, Eksjö, Enköping, Eskilstuna, Eslöv, Falkenberg, Falun, Filipstad, Finspång, Forshaga, Gnesta, Gävle, Habo, Hallstahammar, Halmstad, Hammarö, Helsingborg, Hofors, Härnösand, Härryda, Häbo, Jönköping, Kalmar, Karlskoga, Karlstad, Katrineholm, Kil, Knivsta, Kristinehamn, Kumla, Kungsör, Kungälv, Kävlinge, Köping, Landskrona, Lerum, Linköping, Ljungby, Ludvika, Luleå, Motala, Mullsjö, Nora, Norrköping, Nybro, Nykvarn, Nyköping, Nässjö, Oxelösund, Perstorp, Piteå, Sala, Sandviken, Strängnäs, Sundsvall, Surahammar, Svedala, Säffle, Timrå, Trelleborg, Trollhättan, Uddevalla, Umeå, Uppsala, Vadstena, Vallentuna, Vaxholm, Vellinge, Vänersborg, Värmdö, Värnamo, Västerås, Växjö, Ystad, Älmhult, Ängelholm, Åstorp, Åtvidaberg, Örebro, Östersund, Österåker	87	40
Storstadskommuner	Botkyrka, Burlöv, Danderyd, Göteborg, Haninge, Huddinge, Järfälla, Lidingö, Lomma, Lund, Malmö, Mölndal, Nacka, Partille, Salem, Sigtuna, Sollentuna, Solna, Staffanstorps, Stockholm, Sundbyberg, Södertälje, Tyresö, Täby, Upplands Väsby, Upplands-Bro	26	33





[www.kulturanalys.se](http://www.kulturanalys.se)